



101年1-9月我國紡織品  
進出口貿易概況

紡拓會產經資訊處  
101年11月

# 目 錄

簡析	1
一、出口概況	3
二、主要出口市場	9
三、進口概況	11
四、主要進口來源	12
五、外銷訂單	13
六、貿易順差	13
七、2011-2012年1-9月至我國主要出口項目進出口值及創匯狀況	15

## 簡 析

依據我國海關進出口貿易統計資料顯示，101 年 1-9 月我國貨品出口總值為 2,235.56 億美元，較去年同期衰退 3.9%；進口總值為 2,039.93 億美元，較去年同期衰退 5%，貿易順差 195.62 億美元，較去年同期衰退 9%。

在紡織品貿易方面，101 年 1-9 月我紡織品出口總值為 88.96 億美元，衰退 8%，進口總值為 24.42 億美元，衰退 6%，貿易順差為 64.54 億美元，較去年同期減少 6.10 億美元，衰退 9%。

以出口值分析，主要出口項目為布料(占 61%)，其次為紗線(占 19%)、纖維(占 10%)、成衣及服飾品(占 7%)及雜項紡織品(占 3%)；五大類產品均呈衰退，其中纖維衰退 14%為最多，其次為紗線衰退 11%，雜項紡織品衰退 8%，布料衰退 6%，成衣服飾品則衰退 5%。以進口值分析，主要進口項目以成衣及服飾品為大宗(占 44%)、其次為纖維(占 20%)、布料(占 15%)、紗線(占 13%)及雜項紡織品(占 8%)；各類產品僅成衣及服飾品成長 13%，其餘產品均呈衰退，分別為雜項紡織品-1%、布料-11%、纖維-21%及紗線-24%。

以出口地區分析，我紡織品第一大出口市場為中國大陸，其次為越南、香港、美國及印尼，合計佔出口總值近 6 成。在出口項目方面，五大出口市場均以布料產品為大宗，其中以輸印尼布料產品比重佔 84%為最多。進口地區方面，中國大陸亦為我排名第一的進口來源，其次為歐盟、越南、美國及日本，合計佔進口總值達 68%；其中自中國大陸、歐盟及越南之進口項目以成衣及服飾品為主，日本以布料為主，美國則以纖維為大宗達進口值之 70%。

依據財政部統計處今(101)年 11 月 8 日發布之海關進出口貿易統計資料顯示，我國今年 10 月對外貿易總額 498 億美元，其中出口 265.3 億美元，小幅下滑 1.9%，進口 232.7 億美元，亦下滑 1.8%；出、進口相抵，10 月出超 32.6 億美元，負成長 2.5%。累計今年 1-10 月我國對外貿易總額達 4,773.9 億美元，其中出口 2,501.3 億美元，下滑 3.7%，進口 2,272.6 億美元，減少 4.7%，累計出超 228.7

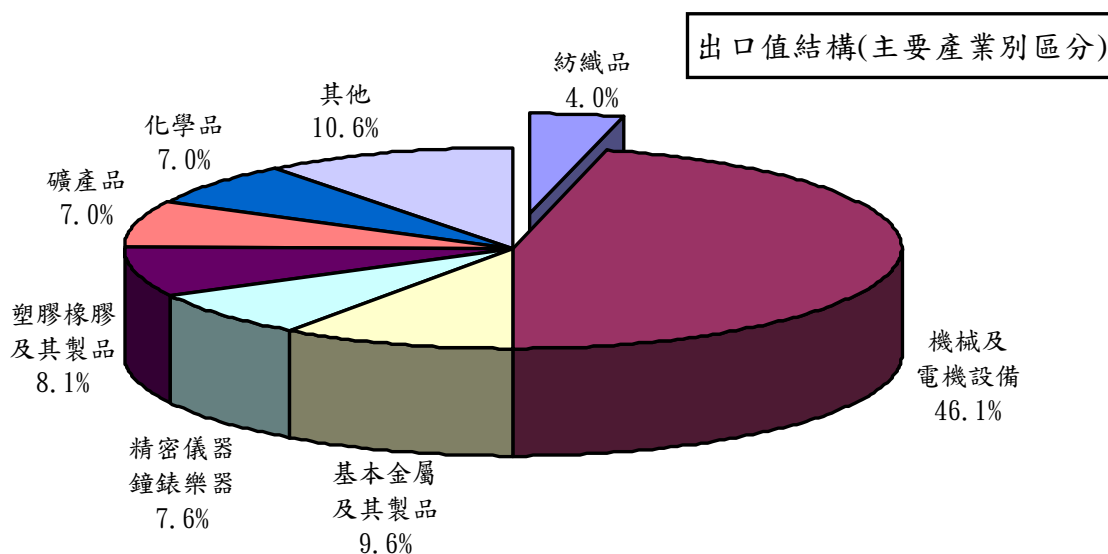
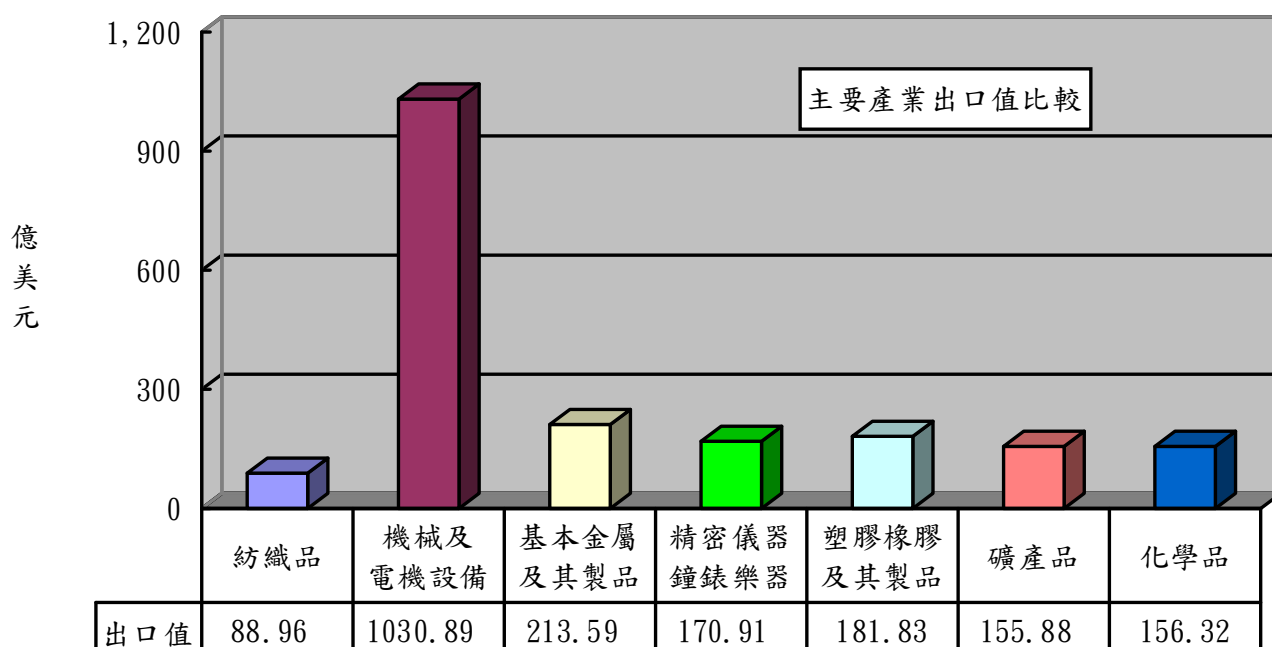
億美元，較去年同期成長 7.4%。

展望未來，雖然近期美國消費者信心已有好轉，但據歐元區 10 月經濟信心連續第 8 個月下滑至近 3 年的最低點，由我國目前的出口地區結構觀察，歐盟之於中國大陸如同後者之於我國，在歐盟景氣不見好轉的情況下，我出口動能似難於短期內有大幅度的提升。經濟部為爭取貿易恢復成長，並協助我國廠商掌握新興市場及其龐大內需商機，已將「擴大新興市場出口，促進出口市場多元化」列為重要政策。此外，雖我國對歐洲國家出口普遍衰退，但包含獨立國協及部分巴爾幹之東歐市場，累計出口成長仍達 3.7%，顯示該市場受全球經濟不景氣影響相對較輕，希望藉由強化與該等非主要貿易夥伴的接觸，並持續深耕，有助我出口貿易之長期發展。

## 一、出口概況

101年1-9月我國紡織品出口值為88.96億美元，佔全國出口總值(2,235.56億美元)之4%，較去年同期衰退8%；出口量為181.40萬公噸，較去年同期衰退2%；出口單價則較去年同期衰退6%。

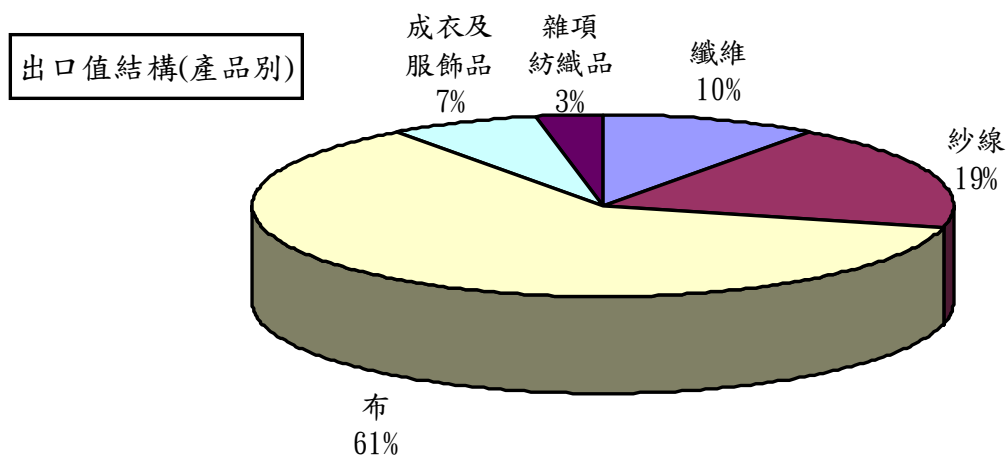
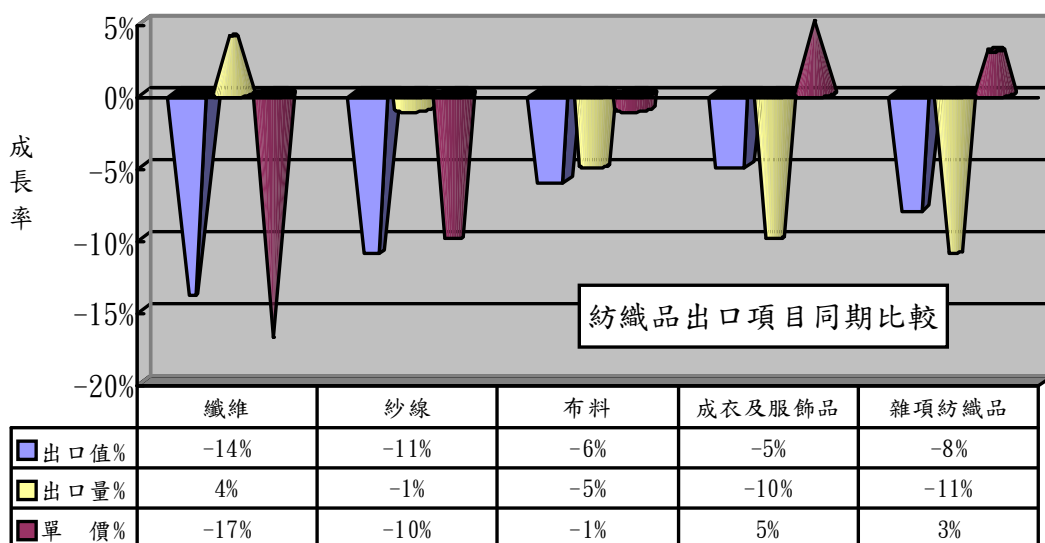
產業別	紡織品	機械及 電機設備	基本金屬 及其製品	精密儀器 鐘錶樂器	塑膠橡膠 及其製品	礦產品	化學品
出口值 (億美元)	88.96	1,030.89	213.59	170.91	181.83	155.88	156.32
佔總出口 值比重	4%	46.1%	9.6%	7.6%	8.1%	7%	7%
同期比較	-8%	-5	-7%	-7%	-6%	21%	-10%



(一)主要出口項目分析：

紡織品出口仍以布料為大宗，出口值達54.30億美元，佔出口總值之61%，較去年同期衰退6%；出口量為71.22萬公噸，較去年同期衰退5%；出口單價則較去年同期衰退1%。

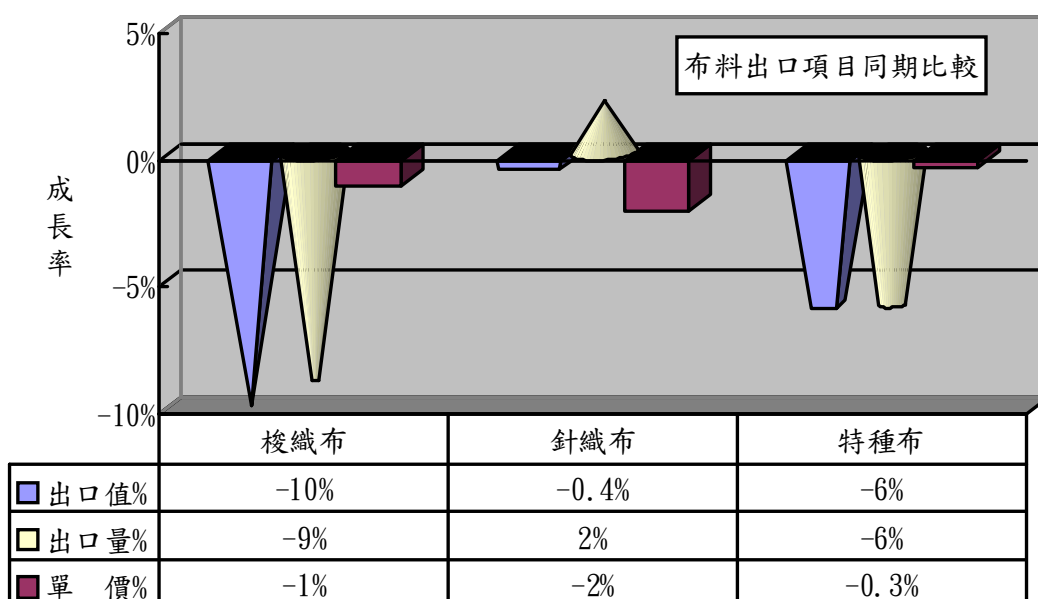
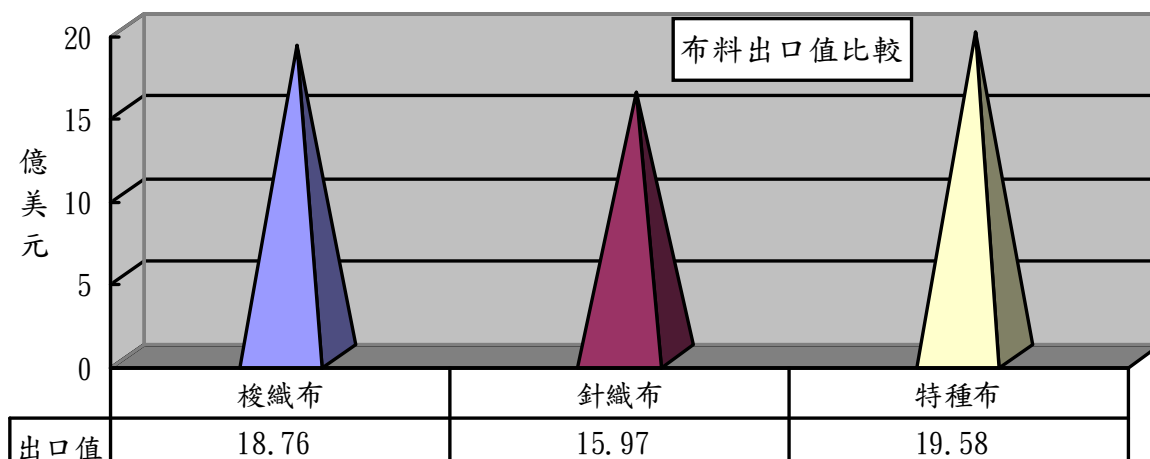
項 目	出口值 (億美元)	比重 (%)	同期 比較 (%)	出口量 (萬公噸)	同期 比較 (%)	單價 (美元/ 公斤)	同期 比較 (%)
1.纖維	9.03	10	-14	45.24	4	2.00	-17
2.紗線	16.99	19	-11	54.72	-1	3.10	-10
3.布料	54.30	61	-6	71.22	-5	7.63	-1
4.成衣及服飾品	5.70	7	-5	2.57	-10	22.14	5
5.雜項紡織品	2.94	3	-8	7.65	-11	3.84	3
合 計	88.96	100	-8	181.40	-2	4.90	-6



(二)布類出口項目分析：

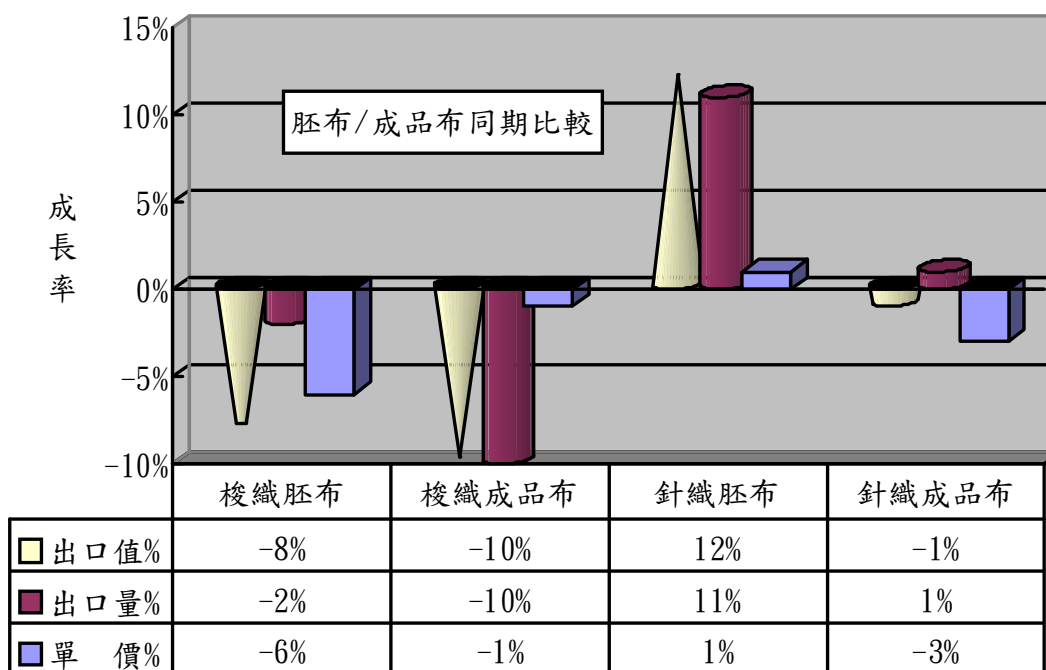
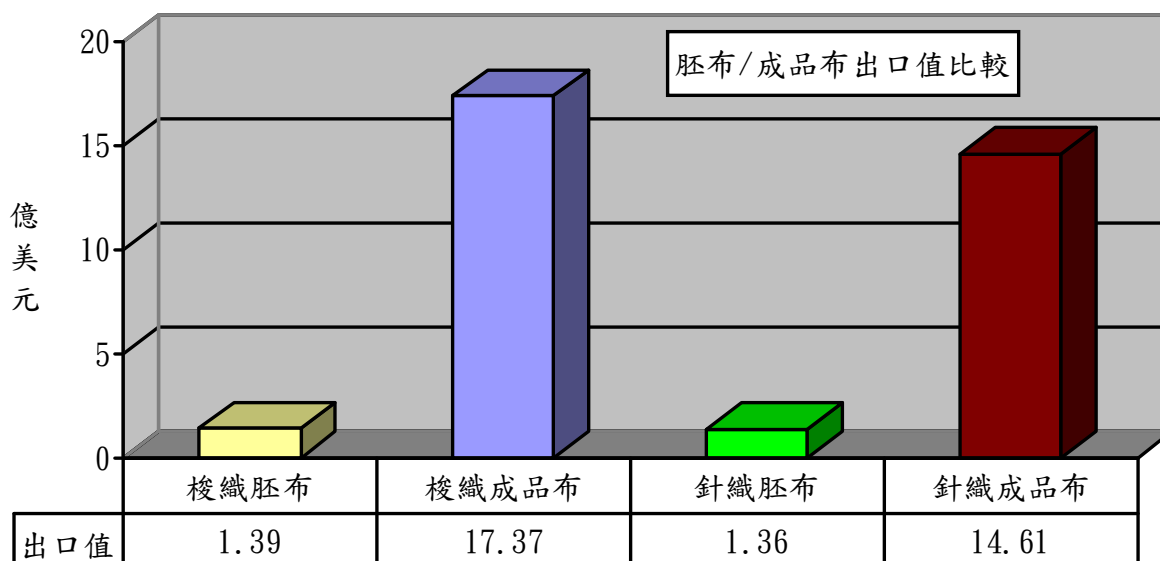
布料產品中以特種布為出口大宗，出口值達19.58億美元，佔布料出口值之36%，較去年同期衰退6%；其次為梭織布，出口值達18.76億美元，佔35%，較去年同期衰退10%。

項 目	出口值 (億美元)	佔布料 比重 (%)	同期 比較 (%)	出口量 (萬公噸)	同期 比較 (%)	單價 (美元/ 公斤)	同期 比較 (%)
1.梭織布	18.76	35	-10	24.31	-9	7.72	-1
2.針織布	15.97	29	-0.4	19.14	2	8.34	-2
3.特種布	19.58	36	-6	27.77	-6	7.05	-0.3
合 計	54.30	100	-6	71.22	-5	7.63	-1



1、以胚布及成品布分析：

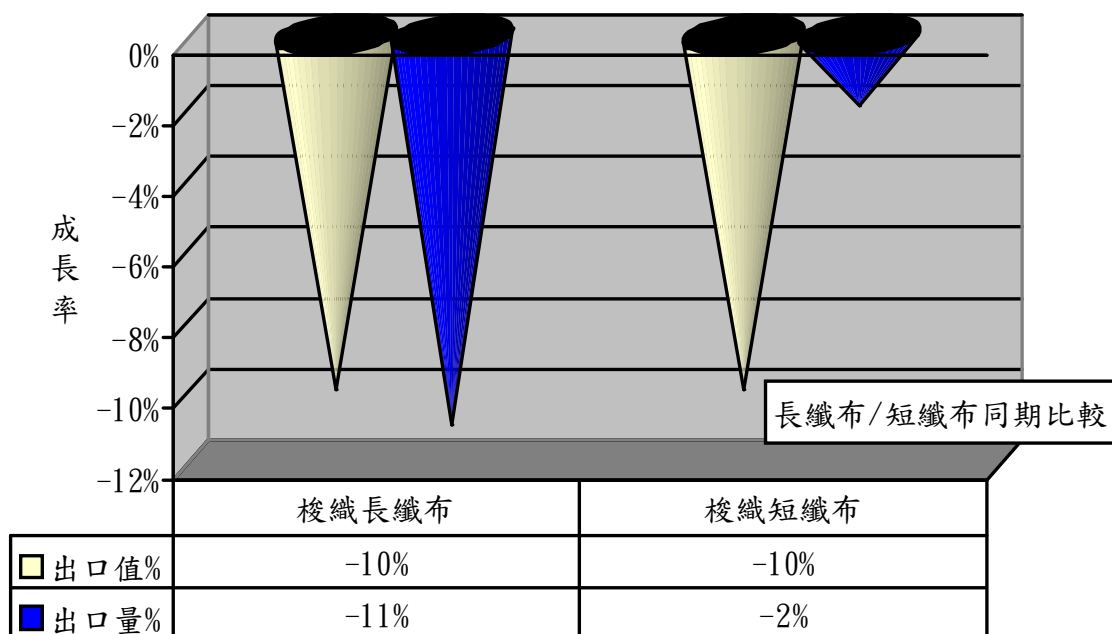
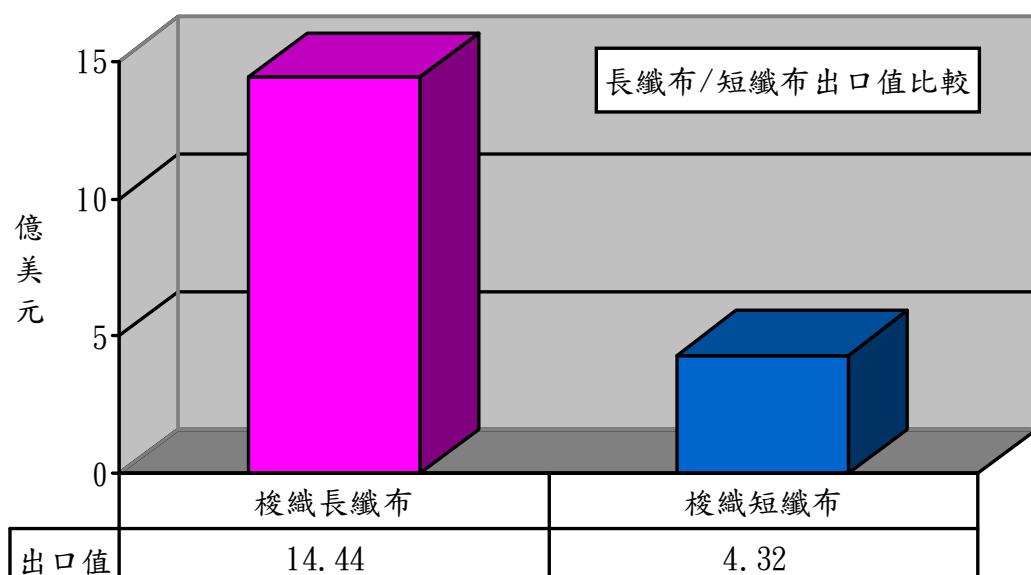
項 目	出口值 (億美元)	佔布料 比重 (%)	同期 比較 (%)	出口量 (萬公噸)	同期 比較 (%)	單價 (美元/ 公斤)	同期 比較 (%)
1.梭織胚布	1.39	3	-8	2.80	-2	4.97	-6
2.梭織成品布	17.37	32	-10	21.51	-10	8.07	-1
3.針織胚布	1.36	3	12	2.00	11	6.82	1
4.針織成品布	14.61	26	-1	17.14	1	8.52	-3





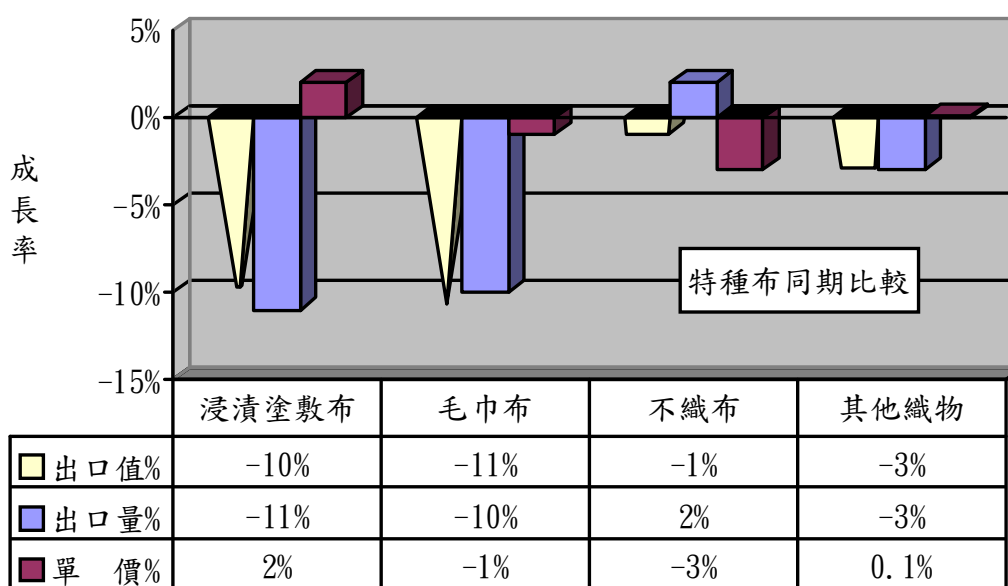
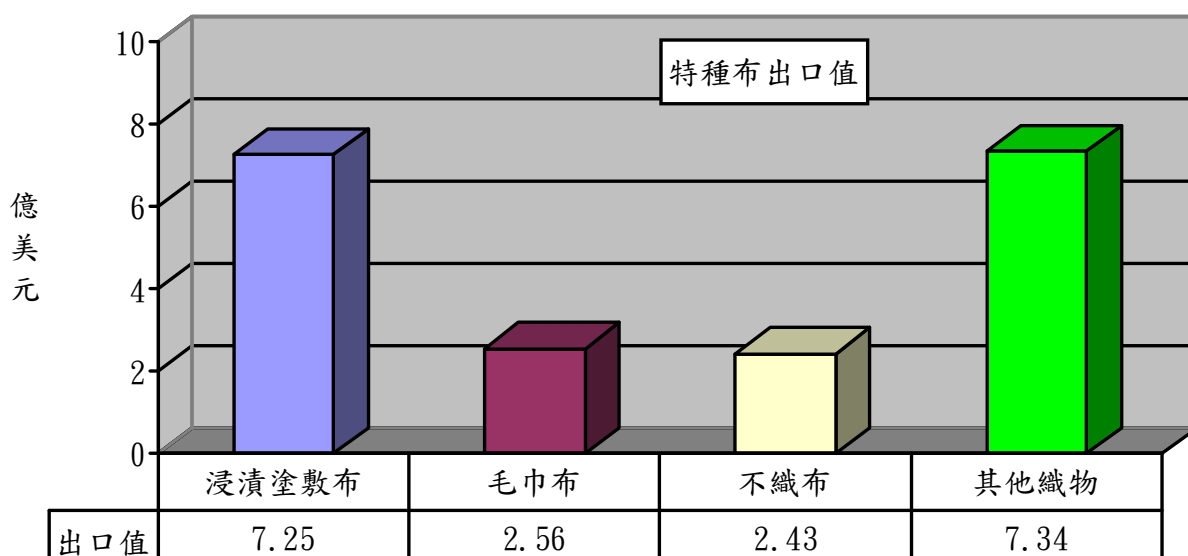
## 2、以梭織布主要項目分析：

項目	出口值 (億美元)	佔布料 比重(%)	同期比較 (%)	出口量 (萬公噸)	同期比較 (%)
1.梭織長纖布	14.44	27	-10	19.12	-11
2.梭織短纖布	4.32	8	-10	5.19	-2



### 3、以特種布主要項目分析：

項 目	出口值 (億美元)	佔布料 比重 (%)	同期 比較 (%)	出口量 (萬公噸)	同期 比較 (%)	單價 (美元 /公斤)	同期 比較 (%)
1.浸漬塗敷加工布	7.25	13	-10	9.83	-11	7.38	2
2.毛巾布	2.56	5	-11	3.53	-10	7.25	-1
3.不織布	2.43	4	-1	5.51	2	4.41	-3
4.其他織物	7.34	14	-3	8.90	-3	8.24	0.1
合 計	19.58	36	-6	27.77	-6	7.05	-0.3

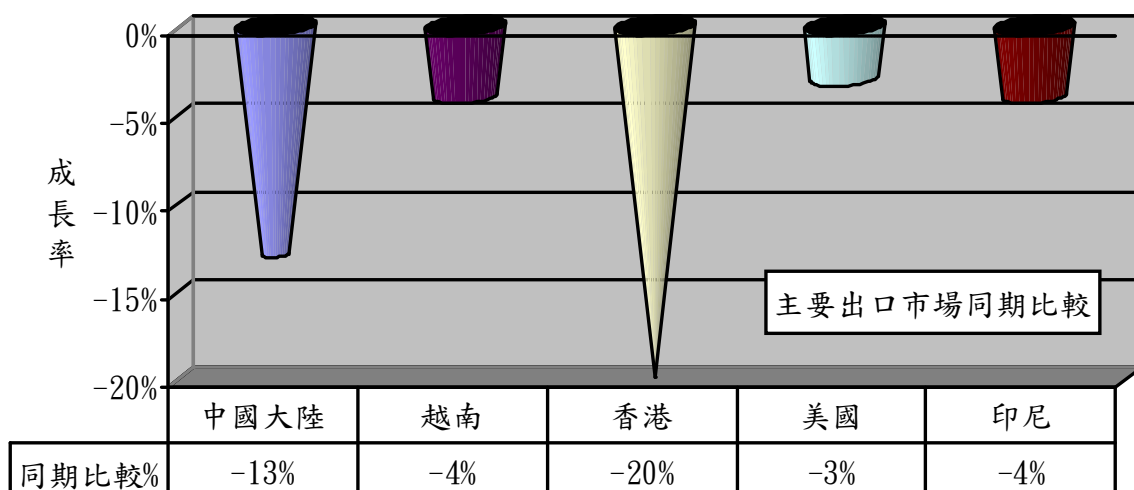
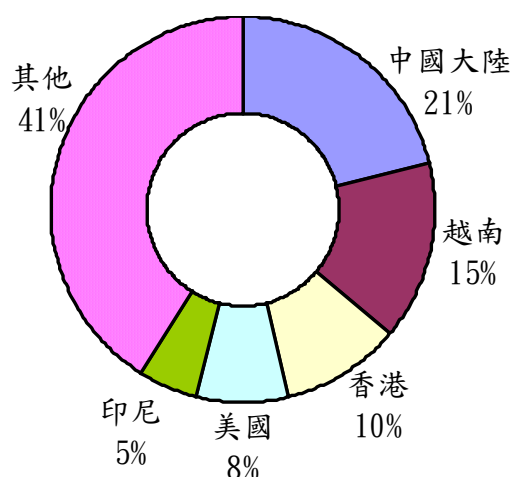


## 二、主要出口市場

101年1-9月我國紡織品第一大出口市場為中國大陸，出口值達18.42億美元，佔紡織品出口值之21%，較去年同期衰退13%。

排名	主要出口地區	出口值(億美元)	佔總出口值比重(%)	同期比較(%)
1	中國大陸	18.42	21	-13
2	越南	13.16	15	-4
3	香港	8.91	10	-20
4	美國	7.31	8	-3
5	印尼	4.61	5	-4
合計		52.41	59	-10

出口值結構(市場別)



(一)前五大出口市場主要出口項目分析：

我紡織品前5大出口市場中，均以布料產品為主，其中以輸印尼布料產品比重達8成為最多。

出口地區	主要出口項目	出口值 (億美元)	佔出口至該 地區紡織品 比重(%)	同期比較 (%)
1.中國大陸	布料	11.15	61	-12
	紗線	5.29	29	-12
2.越南	布料	8.98	68	-0.1
	紗線	1.88	14	-23
3.香港	布料	6.61	74	-20
	紗線	1.69	19	-26
4.美國	布料	2.94	40	10
	成衣及服飾品	2.75	38	-8
5.印尼	布料	3.86	84	-0.1
	紗線	0.28	6	2

(二)101年1-9月我國紡織品經香港轉口至中國大陸統計：

項目	金額 (百萬美元)	比重 (%)	成長率 (%)
1.纖維	3.64	1	-39
2.紗線	137.86	24	-10
3.布料	427.33	73	-13
4.成衣及服飾品	2.87	--	-38
5.雜項紡織品	9.69	2	9
合計	581.39	100	-13

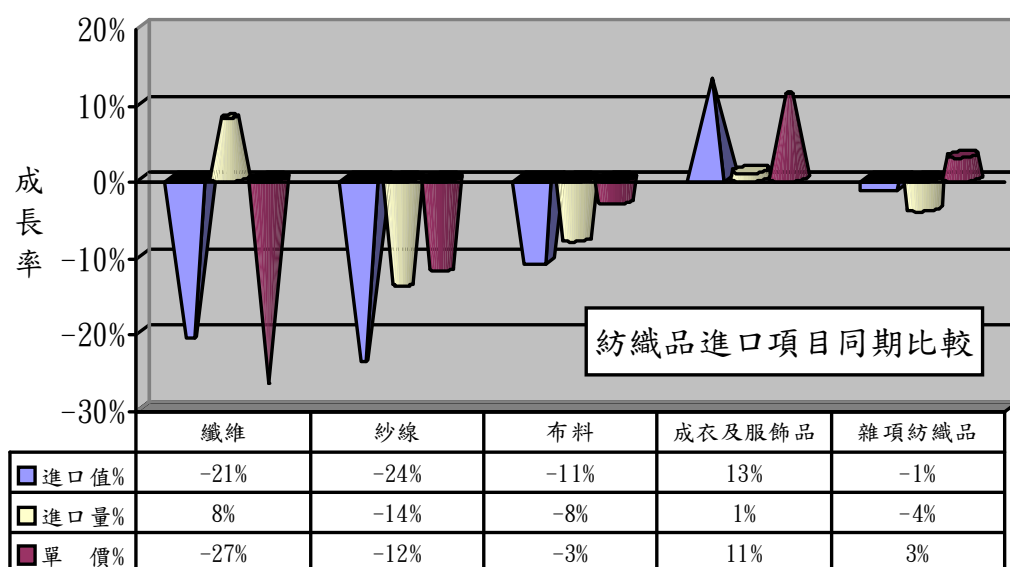
### 三、進口概況

101年1-9月我國紡織品進口值為24.42億美元，佔全國進口總值(2,039.93億美元)之1.2%，較去年同期衰退6%；進口量為46.88萬公噸，較去年同期衰退0.3%。

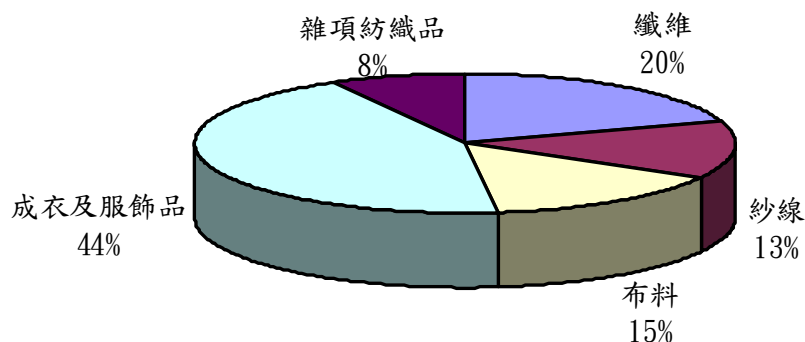
(一)紡織品進口項目分析：

紡織品進口以成衣及服飾品為大宗，進口值為10.78億美元，佔進口總值44%。

項 目	進口值 (億美元)	比重 (%)	同期 比較 (%)	進口量 (萬公噸)	同期 比較 (%)	單價 (美元/ 公斤)	同期 比較 (%)
1.纖維	4.95	20	-21	21.63	8	2.29	-27
2.紗線	3.06	13	-24	7.09	-14	4.31	-12
3.布料	3.70	15	-11	5.96	-8	6.20	-3
4.成衣及服飾品	10.78	44	13	7.50	1	14.38	11
5.雜項紡織品	1.93	8	-1	4.70	-4	4.11	3
合 計	24.42	100	-6	46.88	-0.3	5.21	-6



進口值結構(產品別)



#### 四、主要進口來源

101年1-9月我國紡織品首要進口來源為中國大陸，進口值為8.29億美元，佔紡織品進口值之34%，較去年同期成長3%。

排名	主要進口地區	進口值 (億美元)	佔進口總值 比重(%)	同期比較 (%)
1	中國大陸	8.29	34	3
2	歐盟	2.23	9	-6
3	越南	2.13	9	-8
4	美國	2.02	8	-10
5	日本	1.88	8	-8
合計		16.55	68	-3

##### (一)前五大進口來源之主要進口項目分析：

我紡織品前5大進口來源中，自中國大陸、歐盟及越南進口以成衣及服飾品為主，美國則以纖維為大宗達70%，日本則以布料為大宗。

進口地區	主要進口項目	進口值 (億美元)	佔自該地區 進口紡織品 比重(%)	同期比較 (%)
1.中國大陸	成衣及服飾品	4.95	60	13
	布料	1.26	15	0.4
2.歐盟	成衣及服飾品	1.19	53	15
	纖維	0.40	18	4
3.越南	成衣及服飾品	1.45	68	17
	布料	0.24	11	-43
4.美國	纖維	1.42	70	-16
	紗線	0.29	14	37
5.日本	布料	0.72	38	-15
	成衣及服飾品	0.51	27	-8

(二)101年1-9月中國大陸紡織品經香港轉口至台灣統計：

項目	金額 (百萬美元)	比重 (%)	成長率 (%)
1.纖維	--	--	--
2.紗線	2.70	2	-24
3.布料	2.34	2	-38
4.成衣及服飾品	138.55	95	-7
5.雜項紡織品	1.92	1	-36
合計	145.51	100	-8

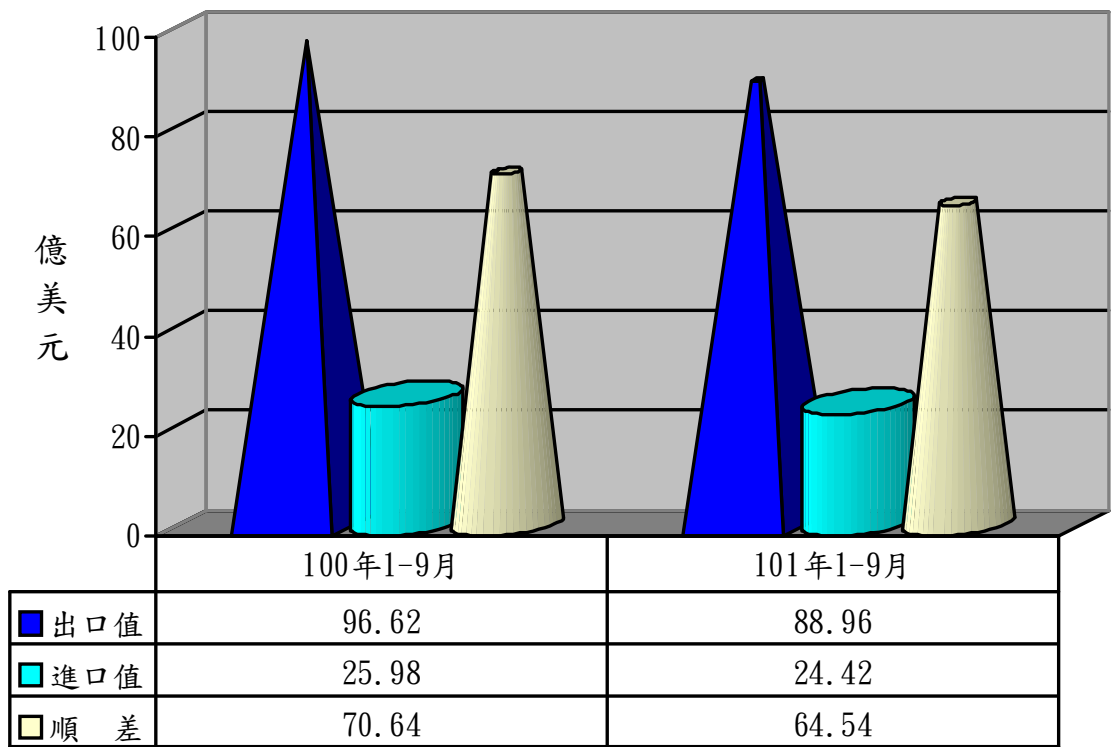
## 五、外銷訂單

依據經濟部統計處外銷訂單統計資料，101年9月份紡織品接單金額為10.64億美元，較去年同期衰退11%。101年1-9月累計接單金額為99.28億美元，較去年同期衰退2%。

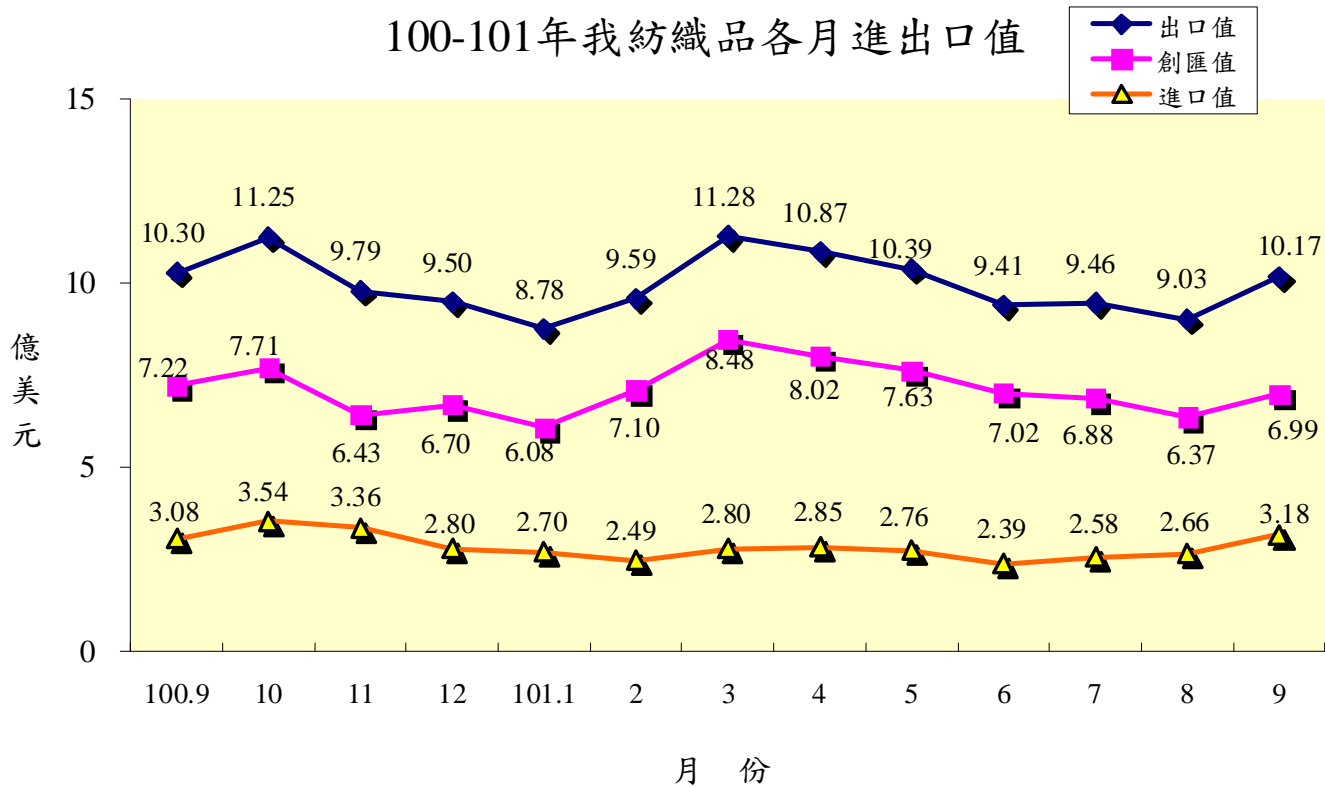
## 六、貿易順差

(一) 去(100)年度我國紡織品出口值為127.16億美元，進口值為35.69億美元，貿易順差為91.47億美元，較99年同期增加7.50億美元，成長9%，僅次於「機械及電機設備」與「塑膠、橡膠及其製品」、「精密儀器、鐘錶、樂器」，為我國第4大創匯產業。

(二) 今(101)年1-9月紡織品出口值為88.96億美元，進口值為24.42億美元，貿易順差為64.54億美元，較去年同期減少6.10億美元，衰退9%。



100-101年我紡織品各月進出口值





## 七、2011-2012年1-9月我國主要出口項目進出口值及創匯狀況

單位:億美元

年度	項目 進出口	全國	成長率	紡織品	成長率	機 械 及電機 設 備	成長率	基 本 金 屬 及 其 製 品	成長率	精 密 儀 器 鐘 錶 樂 器	成長率	塑 膠 橡 膠 及 其 製 品	成長率	礦 產 品	成長率	化 學 品	成長率
2011 1-9 月	出口值	2,326.57	15.0%	96.62	16.6%	1,087.19	13.9%	228.91	19.8%	182.79	-0.3%	192.59	17.9%	128.93	15.3%	173.81	20.3%
	進口值	2,148.20	16.8%	25.98	26.7%	683.88	8.0%	209.87	16.4%	86.17	5.2%	63.05	16.3%	517.01	25.8%	265.34	24.3%
	順逆差	178.37	-2.9%	70.64	13.3%	403.32	25.5%	19.05	76.2%	96.62	-4.8%	129.54	18.7%	-388.08	-29.8%	-91.52	-32.8%
2011 1-10 月	出口值	2,596.80	14.7%	107.87	16.0%	1,214.85	12.8%	254.73	19.3%	203.15	1.6%	212.92	16.4%	147.15	20.2%	192.12	20.4%
	進口值	2,385.19	16.3%	29.53	27.3%	756.06	6.5%	231.64	15.4%	95.47	5.1%	69.95	16.5%	576.58	27.4%	294.37	23.3%
	順逆差	211.61	-1.0%	78.35	12.2%	458.80	25.0%	23.09	79.6%	107.68	-1.2%	142.97	16.4%	-429.43	-30.1%	-102.25	-29.1%
2011 1-11 月	出口值	2,843.52	13.4%	117.67	13.9%	1,329.54	11.1%	278.36	17.8%	221.89	1.5%	231.87	14.3%	165.02	21.4%	208.76	18.4%
	進口值	2,599.90	13.5%	32.89	25.9%	825.12	4.5%	252.25	13.3%	103.71	4.1%	76.48	14.9%	627.97	23.8%	316.84	19.0%
	順逆差	243.62	11.9%	84.78	9.9%	504.42	24.0%	26.11	89.6%	118.17	-0.6%	155.38	14.0%	-462.95	-24.7%	-108.08	-20.2%
2011 1-12 月	出口值	3,082.99	12.3%	127.17	12.5%	1,443.26	9.9%	301.84	16.6%	239.12	1.2%	252.01	13.2%	179.23	20.7%	224.68	16.9%
	進口值	2,816.05	12.1%	35.70	23.0%	890.44	2.9%	270.62	11.1%	112.71	3.8%	82.40	12.6%	682.83	23.4%	340.40	16.0%
	順逆差	266.94	14.3%	91.48	8.9%	552.82	23.5%	31.23	103.9%	126.41	-1.0%	169.60	13.5%	-503.60	-24.4%	-115.72	-14.4%
2012 1 月	出口值	210.80	-16.8%	8.78	-14.5%	94.28	-21.5%	22.71	-9.2%	16.60	-16.1%	16.88	-17.6%	10.75	-27.2%	16.19	-14.3%
	進口值	206.60	-11.9%	2.70	-16.8%	63.96	-19.1%	17.05	-27.5%	6.35	-24.8%	5.89	-18.7%	59.14	17.0%	21.63	-24.0%
	順逆差	4.20	-77.6%	6.08	-13.4%	30.32	-26.1%	5.66	279.3%	10.25	-9.7%	10.99	-17.0%	-48.40	-35.2%	-5.44	43.2%
2012 1-2 月	出口值	444.85	-4.5%	18.37	-3.1%	198.07	-8.9%	44.83	0.6%	34.17	-7.9%	37.62	-3.4%	10.75	-61.6%	33.99	-11.0%
	進口值	412.36	-5.8%	5.20	-2.3%	126.30	-12.7%	35.32	-18.6%	14.30	-11.6%	12.18	-7.1%	115.64	14.9%	45.59	-16.3%
	順逆差	32.49	16.3%	13.17	-3.5%	71.77	-1.3%	9.51	714.5%	19.87	-5.0%	25.44	-1.6%	-104.89	-44.3%	-11.60	28.8%
2012 1-3 月	出口值	708.28	-4.0%	29.66	-5.4%	315.71	-6.7%	70.07	-2.3%	53.52	-9.4%	59.64	-4.2%	49.35	11.1%	54.87	-9.4%
	進口值	651.70	-5.9%	7.99	-6.3%	196.22	-13.7%	56.60	-18.0%	22.38	-18.3%	18.96	-7.9%	184.52	17.2%	71.53	-18.4%
	順逆差	56.59	24.3%	21.67	-5.0%	119.49	7.5%	13.47	399.9%	31.14	-1.7%	40.69	-2.4%	-135.17	-19.6%	-16.66	38.6%
2012 1-4 月	出口值	963.71	-4.7%	40.53	-6.4%	433.53	-6.7%	95.06	-3.3%	72.01	-9.1%	80.61	-5.2%	65.60	7.3%	73.04	-11.4%
	進口值	900.20	-3.8%	10.84	-6.0%	266.32	-11.1%	77.26	-17.8%	31.81	-14.7%	25.78	-7.7%	262.78	19.0%	97.94	-16.7%
	順逆差	63.51	-15.3%	29.69	-6.6%	167.21	1.3%	17.79	310.4%	40.19	-4.1%	54.83	-4.0%	-197.18	-23.4%	-24.90	29.2%
2012 1-5 月	出口值	1,224.66	-5.0%	50.91	-7.3%	553.37	-6.7%	120.49	-4.1%	91.23	-9.5%	101.77	-5.6%	85.17	10.4%	90.93	-12.3%
	進口值	1,138.55	-5.3%	13.60	-6.3%	338.74	-12.5%	100.11	-16.7%	41.03	-16.1%	33.07	-7.4%	323.94	14.2%	125.41	-16.1%
	順逆差	86.11	-1.4%	37.31	-7.6%	214.63	4.0%	20.38	269.6%	50.20	-3.3%	68.70	-4.7%	-238.77	-15.6%	-34.49	24.7%
2012 1-6 月	出口值	1,468.04	-4.7%	60.32	-7.3%	668.73	-6.2%	143.18	-4.6%	110.06	-8.9%	121.13	-5.2%	100.45	8.3%	107.79	-10.5%
	進口值	1,356.10	-5.8%	15.99	-6.2%	407.45	-12.4%	119.85	-16.0%	51.08	-12.5%	39.12	-8.9%	380.12	11.7%	150.02	-15.6%
	順逆差	111.94	10.7%	44.33	-7.7%	261.29	5.3%	23.33	216.0%	58.99	-5.5%	82.01	-3.4%	-279.67	-13.0%	-42.22	26.2%
2012 1-7 月	出口值	1,716.50	-5.8%	69.76	-8.1%	789.01	-6.8%	167.49	-5.8%	129.24	-9.9%	142.04	-6.5%	113.28	2.4%	123.66	-10.7%
	進口值	1,595.42	-5.4%	18.57	-6.1%	483.45	-10.8%	140.45	-14.6%	61.28	-10.9%	45.93	-8.0%	440.77	8.5%	178.69	-13.7%
	順逆差	121.08	-10.3%	51.19	-8.8%	305.56	0.1%	27.03	105.2%	67.96	-9.0%	96.11	-5.7%	-327.49	-10.8%	-55.02	19.6%
2012 1-8 月	出口值	1,963.35	-5.6%	78.79	-8.7%	905.76	-6.6%	189.69	-7.2%	148.94	-9.4%	161.51	-6.8%	132.06	11.1%	138.55	-11.8%
	進口值	1,809.08	-5.7%	21.23	-7.3%	550.06	-10.5%	158.52	-16.1%	70.33	-10.0%	52.06	-7.8%	495.82	8.6%	203.75	-14.1%
	順逆差	154.27	-4.4%	57.56	-9.2%	355.70	0.2%	31.17	100.4%	78.61	-8.9%	109.46	-6.3%	-363.76	-7.8%	-65.20	18.6%
2012 1-9 月	出口值	2,235.56	-3.9%	88.96	-7.9%	1,030.89	-5.2%	213.59	-6.7%	170.91	-6.5%	181.83	-5.6%	155.88	20.9%	156.32	-10.0%
	進口值	2,039.93	-5.0%	24.42	-6.0%	616.42	-9.9%	177.88	-15.1%	80.35	-6.7%	59.14	-6.2%	558.89	8.3%	229.48	-13.5%
	順逆差	195.62	9.0%	64.54	-8.6%	414.47	2.8%	35.71	85.2%	90.55	-6.2%	122.70	-5.2%	-403.01	-4.1%	-73.16	20.0%

※資料來源：紡拓會根據財政部統計處資料編製