



101年1-8月我國紡織品  
進出口貿易概況

紡拓會產經資訊處  
101年10月

# 目 錄

簡析-----	1
一、出口概況-----	3
二、主要出口市場-----	9
三、進口概況-----	11
四、主要進口來源-----	12
五、外銷訂單-----	13
六、貿易順差-----	13
七、2011-2012年1-8月至我國主要出口項目進出口值及創匯狀況	15

## 簡 析

依據我國海關進出口貿易統計資料顯示，101 年 1-8 月我國貨品出口總值為 1,963.35 億美元，較去年同期衰退 5.6%；進口總值為 1,809.08 億美元，較去年同期衰退 5.7%，貿易順差 154.27 億美元，較去年同期衰退 4.4%。

在紡織品貿易方面，101 年 1-8 月我紡織品出口總值為 78.79 億美元，衰退 9%，進口總值為 21.23 億美元，衰退 7%，貿易順差為 57.56 億美元，較去年同期減少 5.86 億美元，衰退 9%。

以出口值分析，主要出口項目為布料(占 61%)，其次為紗線(占 19%)、纖維(占 10%)、成衣及服飾品(占 7%)及雜項紡織品(占 3%)；五大類產品均呈衰退，其中纖維衰退 15%為最多，其次為紗線衰退 10%，雜項紡織品衰退 9%，布料衰退 7%，成衣服飾品則衰退 6%。以進口值分析，主要進口項目以成衣及服飾品為大宗(占 43%)、其次為纖維(占 21%)、布料(占 15%)、紗線(占 13%)及雜項紡織品(占 8%)；各類產品僅成衣及服飾品成長 14%，其餘產品均呈衰退，分別為雜項紡織品-2%、布料-13%、纖維-22%及紗線-28%。

以出口地區分析，我紡織品第一大出口市場為中國大陸，其次為越南、香港、美國及印尼，合計佔出口總值近 6 成。在出口項目方面，五大出口市場均以布料產品為大宗，其中以輸印尼布料產品比重佔 84%為最多。進口地區方面，中國大陸亦為我排名第一的進口來源，其次為歐盟、美國、越南及日本，合計佔進口總值達 66%；其中自中國大陸、歐盟及越南之進口項目以成衣及服飾品為主，日本以布料為主，美國則以纖維為大宗達進口值之 70%。

據財政部統計處今(101)年 10 月 8 日發布之海關進出口貿易統計資料顯示，我國今年 9 月對外貿易總額 502.6 億美元，較去(100)年同期擴增 6.0%，其中出口 271.7 億美元，成長 10.4%，進口 230.9 億美元，微增 1.3%；出、進口相抵，9 月出超 40.8 億美元，大增 125.4%。累計今年 1-9 月我國對外貿易總額達 4,275.5 億美元，較去年同期縮減 4.4%，其中出口 2,235.6 億美元，下滑 3.9

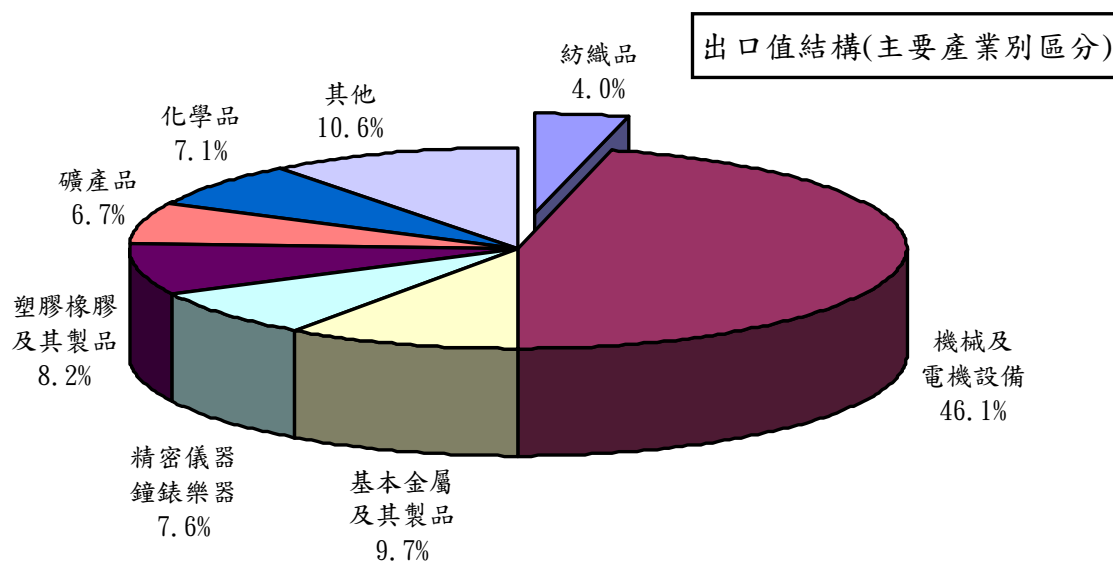
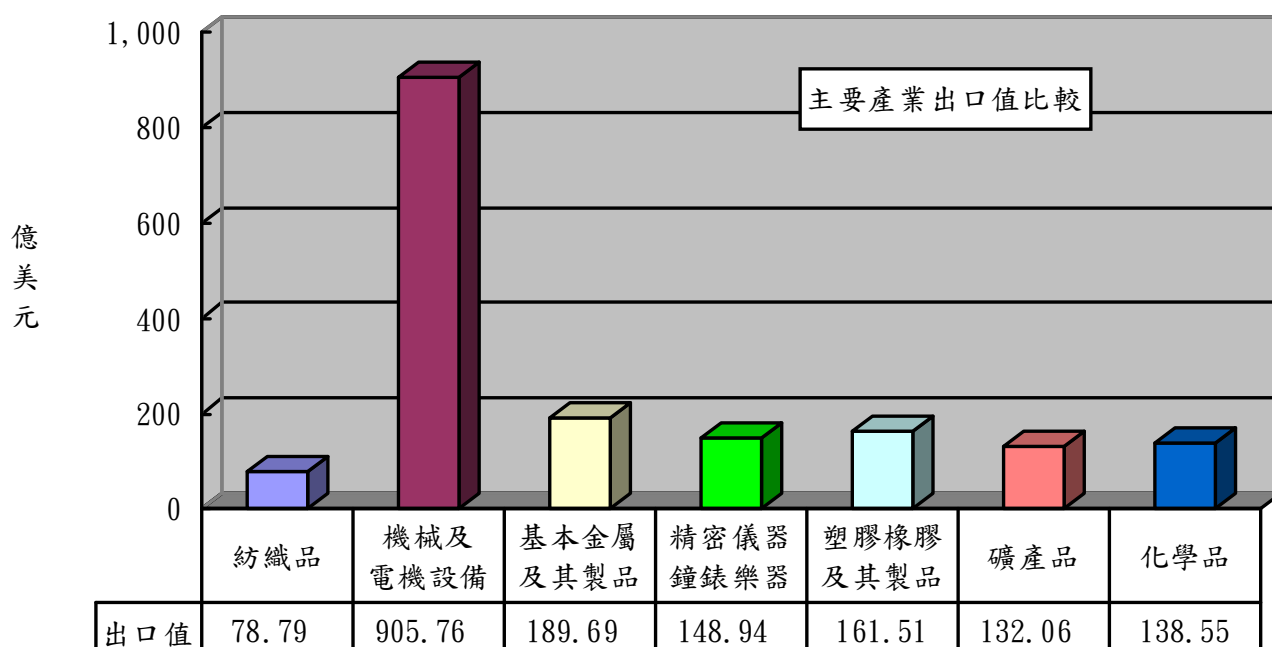
%，進口 2,039.9 億美元，減少 5.0%，累計出超 195.6 億美元，較去年同期成長 9.0%。

展望未來，雖然中國大陸經濟有下修可能、歐元區的主權債務危機亦持續影響全球經濟成長，但歐洲央行(ECB)宣布將無限度購買歐元區國家短債、並採取行動提振區域經濟成長，使歐債危機漸趨紓緩；加上美國實施第 3 次貨幣寬鬆政策 (QE3)，以及發布一連串令人振奮經濟數據，顯示全球經貿受歐債危機之衝擊已趨緩。

## 一、出口概況

101年1-8月我國紡織品出口值為78.79億美元，佔全國出口總值(1,963.35億美元)之4%，較去年同期衰退9%；出口量為161.28萬公噸，較去年同期衰退3%；出口單價則較去年同期衰退6%。

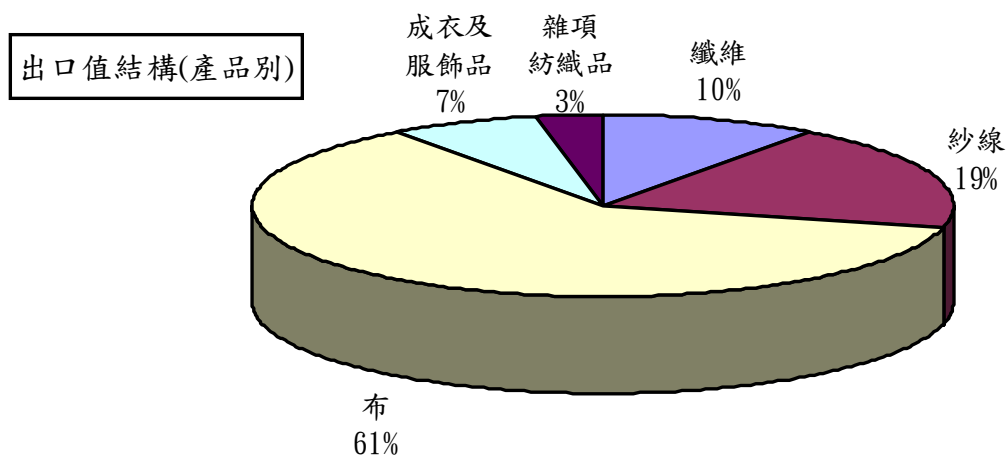
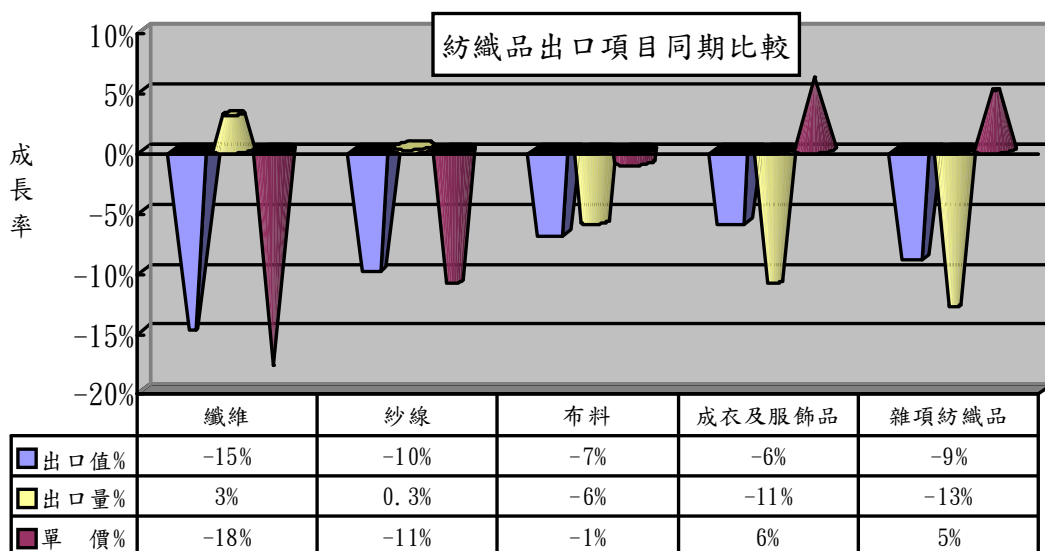
產業別	紡織品	機械及電機設備	基本金屬及其製品	精密儀器鐘錶樂器	塑膠橡膠及其製品	礦產品	化學品
出口值(億美元)	78.79	905.76	189.69	148.94	161.51	132.06	138.55
佔總出口值比重	4%	46.1%	9.7%	7.6%	8.2%	6.7%	7.1%
同期比較	-9%	-7	-7%	-9%	-7%	11%	-12%



(一)主要出口項目分析：

紡織品出口仍以布料為大宗，出口值達47.86億美元，佔出口總值之61%，較去年同期衰退7%；出口量為62.85萬公噸，較去年同期衰退6%；出口單價則較去年同期衰退1%。

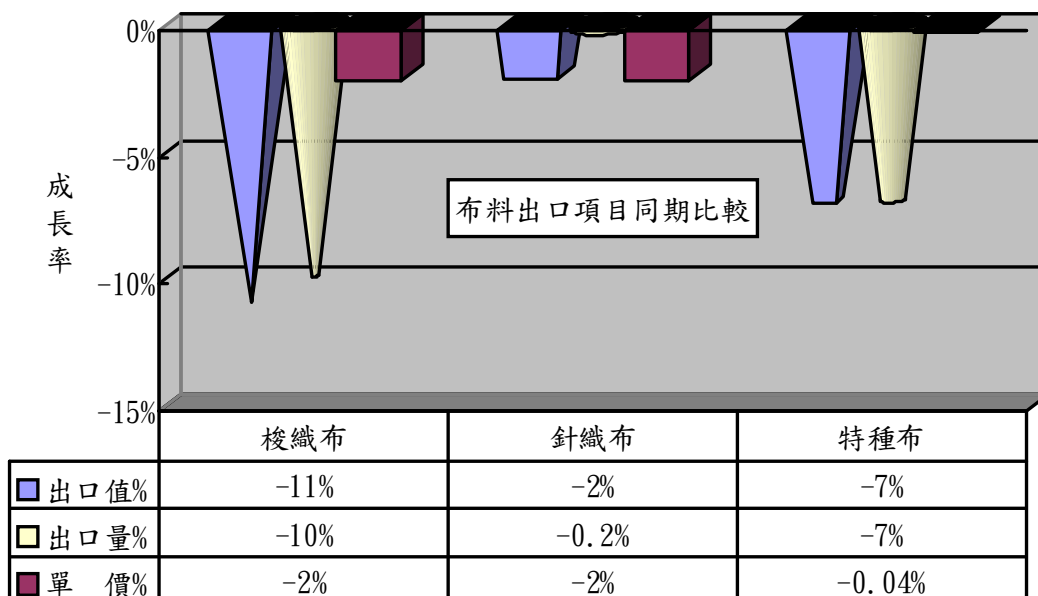
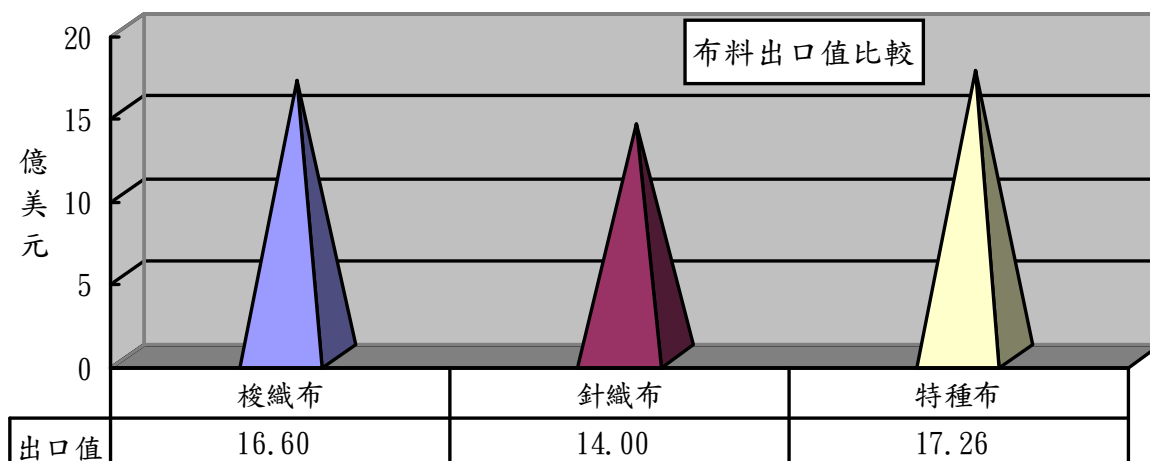
項 目	出口值 (億美元)	比重 (%)	同期 比較 (%)	出口量 (萬公噸)	同期 比較 (%)	單價 (美元/ 公斤)	同期 比較 (%)
1.纖維	8.05	10	-15	40.08	3	2.01	-18
2.紗線	15.25	19	-10	49.28	0.3	3.10	-11
3.布料	47.86	61	-7	62.85	-6	7.62	-1
4.成衣及服飾品	5.04	7	-6	2.26	-11	22.30	6
5.雜項紡織品	2.59	3	-9	6.81	-13	3.81	5
合 計	78.79	100	-9	161.28	-3	4.89	-6



(二)布類出口項目分析：

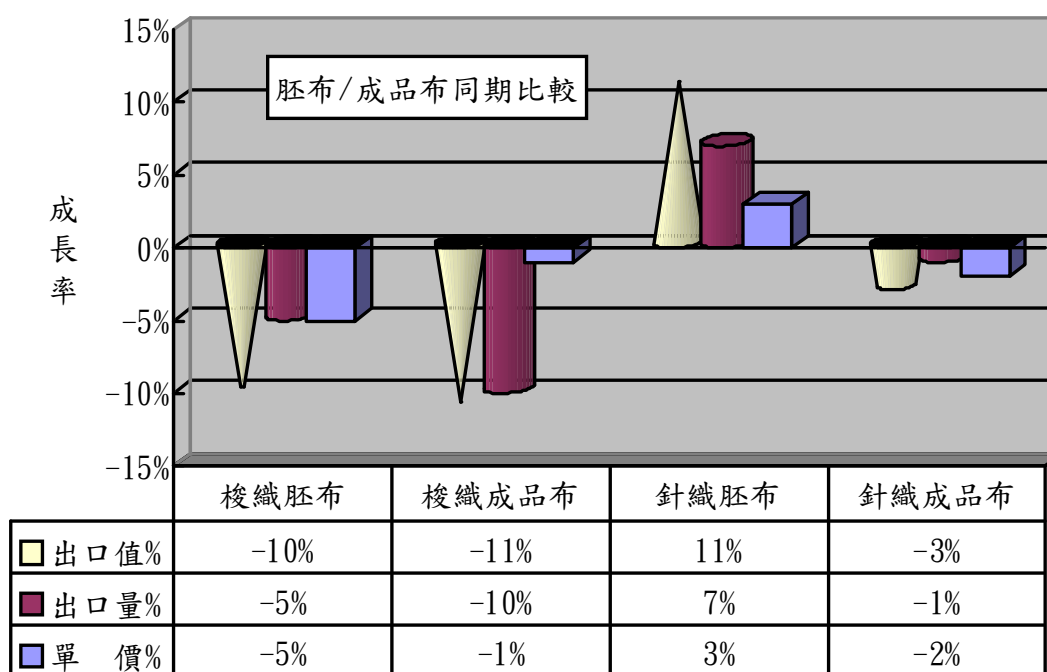
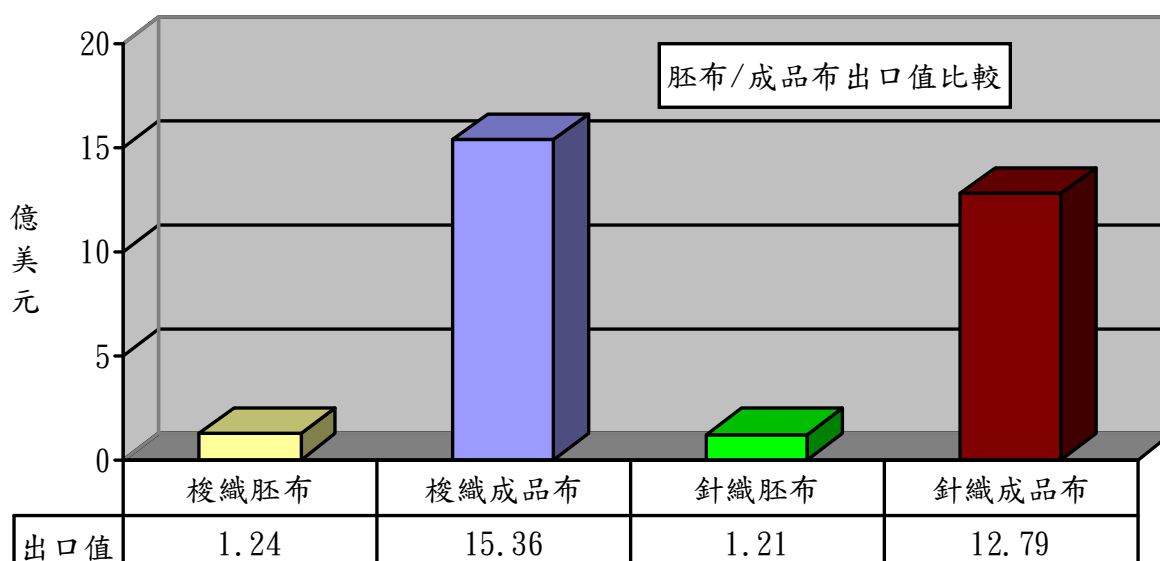
布料產品中以特種布為出口大宗，出口值達17.26億美元，佔布料出口值之36%，較去年同期衰退7%；其次為梭織布，出口值達16.60億美元，佔35%，較去年同期衰退11%。

項 目	出口值 (億美元)	佔布料 比重 (%)	同期 比較 (%)	出口量 (萬公噸)	同期 比較 (%)	單價 (美元/ 公斤)	同期 比較 (%)
1.梭織布	16.60	35	-11	21.59	-10	7.69	-2
2.針織布	14.00	29	-2	16.73	-0.2	8.37	-2
3.特種布	17.26	36	-7	24.53	-7	7.03	-0.04
合 計	47.86	100	-7	62.85	-6	7.62	-1



### 1、以胚布及成品布分析：

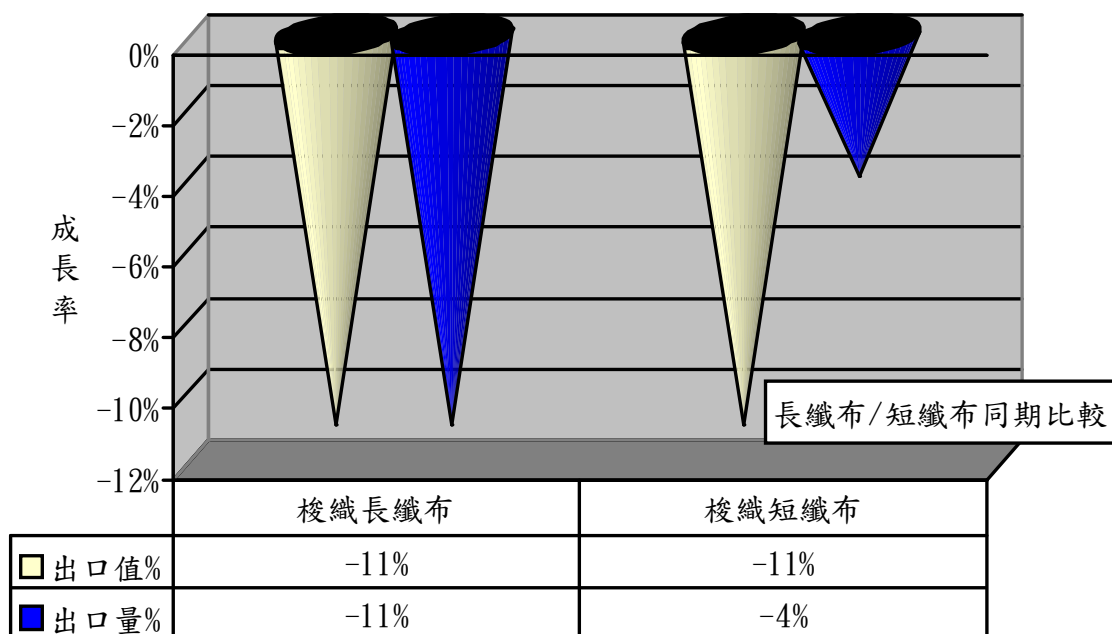
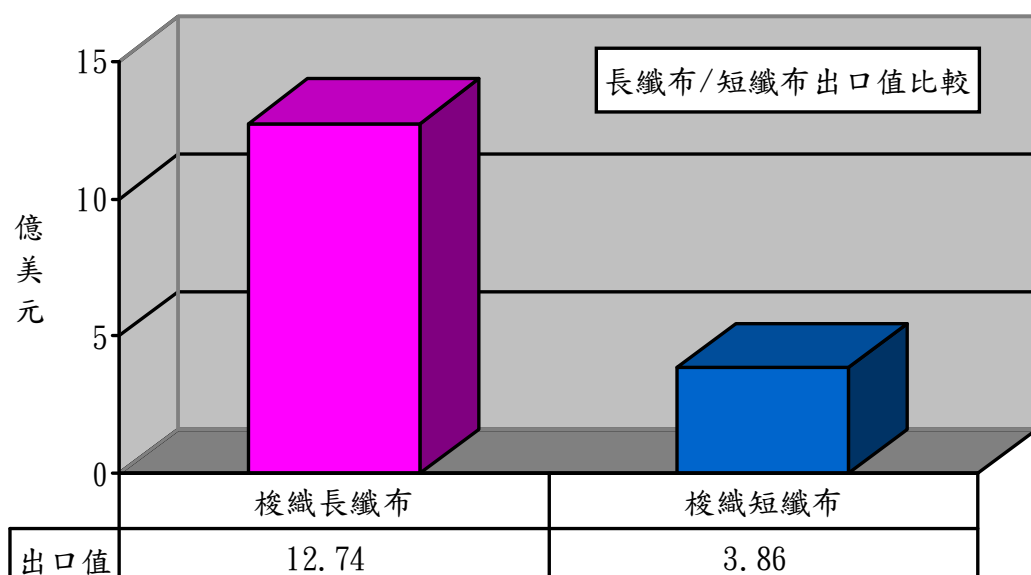
項 目	出口值 (億美元)	佔布料 比重 (%)	同期 比較 (%)	出口量 (萬公噸)	同期 比較 (%)	單價 (美元/ 公斤)	同期 比較 (%)
1.梭織胚布	1.24	3	-10	2.46	-5	5.05	-5
2.梭織成品布	15.36	32	-11	19.13	-10	8.03	-1
3.針織胚布	1.21	3	11	1.76	7	6.88	3
4.針織成品布	12.79	26	-3	14.97	-1	8.55	-2





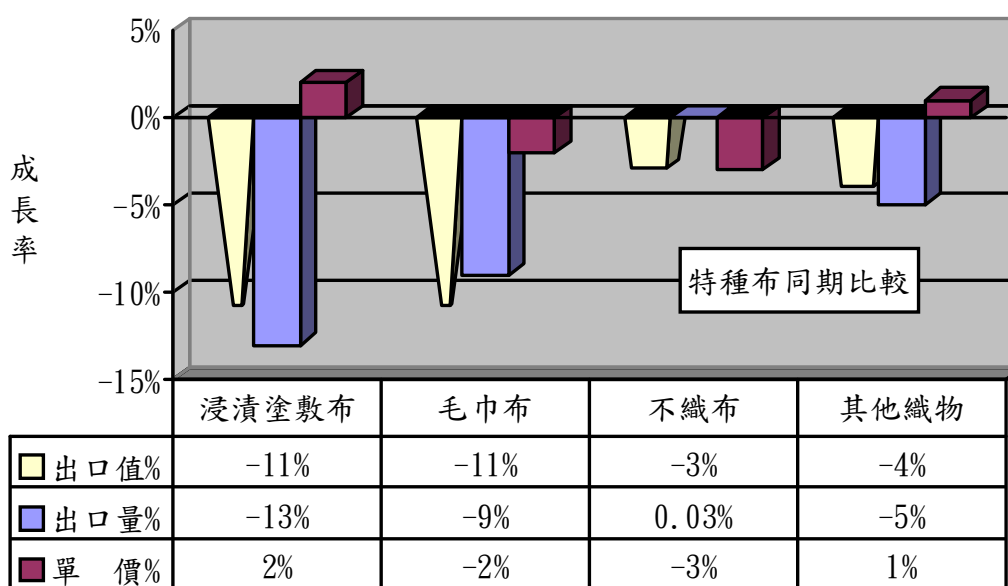
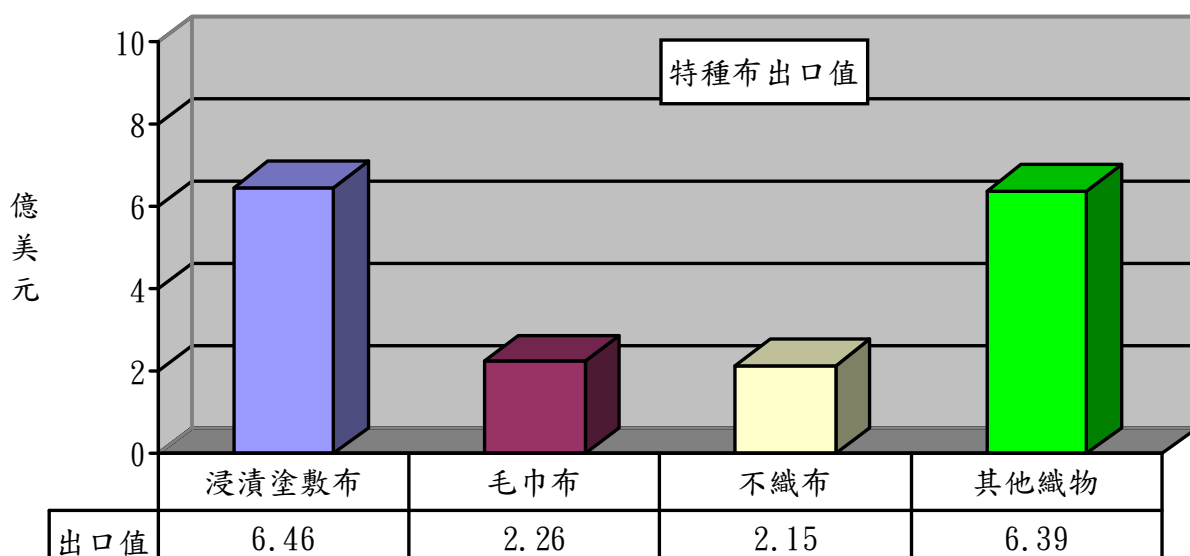
## 2、以梭織布主要項目分析：

項目	出口值 (億美元)	佔布料 比重(%)	同期比較 (%)	出口量 (萬公噸)	同期比較 (%)
1.梭織長纖布	12.74	27	-11	16.90	-11
2.梭織短纖布	3.86	8	-11	4.69	-4



### 3、以特種布主要項目分析：

項 目	出口值 (億美元)	佔布料 比重 (%)	同期 比較 (%)	出口量 (萬公噸)	同期 比較 (%)	單價 (美元 /公斤)	同期 比較 (%)
1.浸漬塗敷加工布	6.46	14	-11	8.76	-13	7.38	2
2.毛巾布	2.26	5	-11	3.13	-9	7.22	-2
3.不織布	2.15	4	-3	4.86	0.03	4.41	-3
4.其他織物	6.39	13	-4	7.78	-5	8.21	1
合 計	17.26	36	-7	24.53	-7	7.03	-0.04

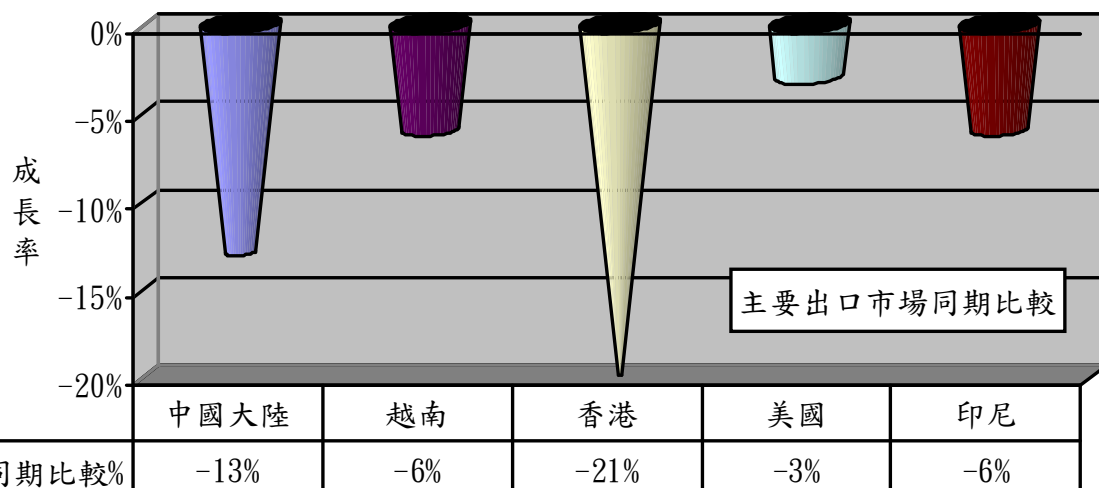
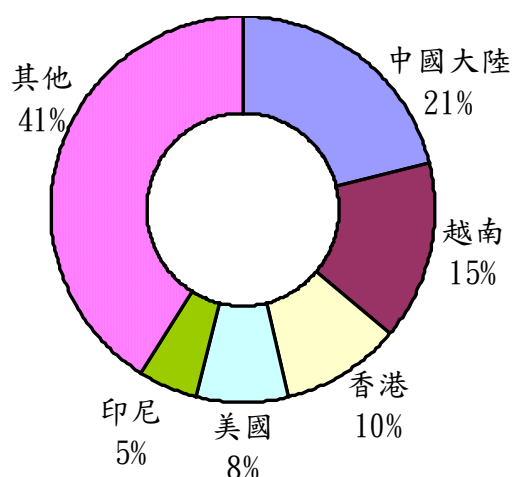


## 二、主要出口市場

101年1-8月我國紡織品第一大出口市場為中國大陸，出口值達16.45億美元，佔紡織品出口值之21%，較去年同期衰退13%。

排名	主要出口地區	出口值(億美元)	佔總出口值比重(%)	同期比較(%)
1	中國大陸	16.45	21	-13
2	越南	11.52	15	-6
3	香港	7.93	10	-21
4	美國	6.50	8	-3
5	印尼	4.01	5	-6
合計		46.41	59	-11

出口值結構(市場別)



(一)前五大出口市場主要出口項目分析：

我紡織品前5大出口市場中，均以布料產品為主，其中以輸印尼布料產品比重達8成為最多。

出口地區	主要出口項目	出口值 (億美元)	佔出口至該 地區紡織品 比重(%)	同期比較 (%)
1.中國大陸	布料	9.90	60	-14
	紗線	4.78	29	-10
2.越南	布料	7.78	68	-3
	紗線	1.74	15	-20
3.香港	布料	5.86	74	-20
	紗線	1.53	19	-25
4.美國	布料	2.58	40	10
	成衣及服飾品	2.46	38	-8
5.印尼	布料	3.36	84	-1
	紗線	0.25	6	-0.1

(二)101年1-8月我國紡織品經香港轉口至中國大陸統計：

項目	金額 (百萬美元)	比重 (%)	成長率 (%)
1.纖維	3.24	1	-44
2.紗線	124.40	24	-8
3.布料	377.17	73	-14
4.成衣及服飾品	2.45	--	-43
5.雜項紡織品	8.02	2	17
合計	515.28	100	-13

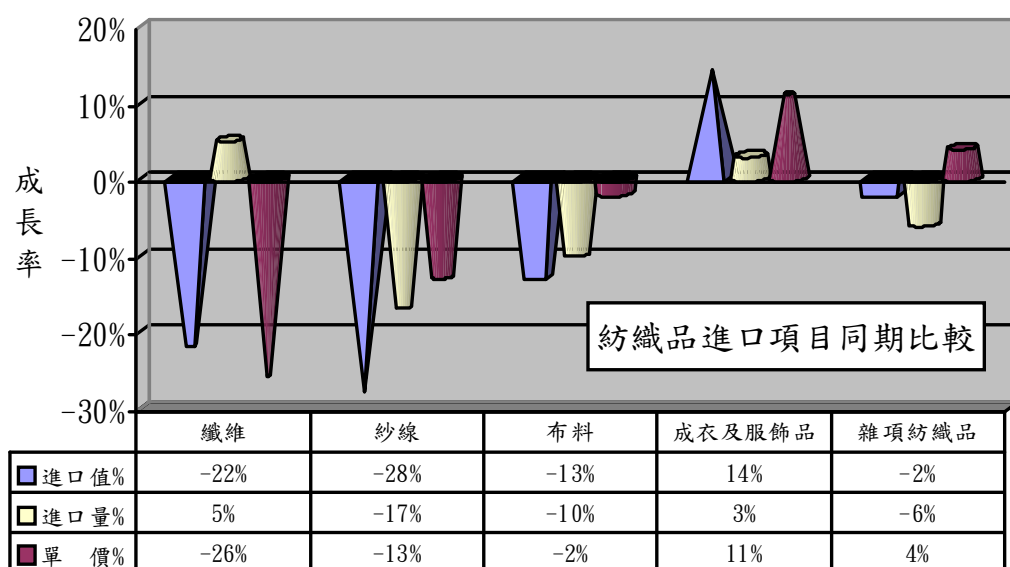
### 三、進口概況

101年1-8月我國紡織品進口值為21.23億美元，佔全國進口總值(1,809.08億美元)之1.2%，較去年同期衰退7%；進口量為41.10萬公噸，較去年同期衰退2%。

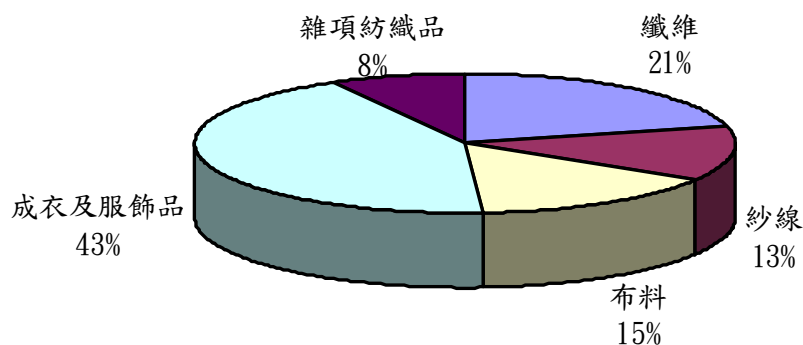
(一)紡織品進口項目分析：

紡織品進口以成衣及服飾品為大宗，進口值為9.13億美元，佔進口總值43%。

項 目	進口值 (億美元)	比重 (%)	同期 比較 (%)	進口量 (萬公噸)	同期 比較 (%)	單價 (美元/ 公斤)	同期 比較 (%)
1.纖維	4.45	21	-22	19.10	5	2.33	-26
2.紗線	2.70	13	-28	6.28	-17	4.30	-13
3.布料	3.27	15	-13	5.24	-10	6.23	-2
4.成衣及服飾品	9.13	43	14	6.36	3	14.36	11
5.雜項紡織品	1.68	8	-2	4.12	-6	4.08	4
合 計	21.23	100	-7	41.10	-2	5.17	-5



進口值結構(產品別)



#### 四、主要進口來源

101年1-8月我國紡織品首要進口來源為中國大陸，進口值為7.01億美元，佔紡織品進口值之33%，較去年同期成長2%。

排名	主要進口地區	進口值 (億美元)	佔進口總值 比重(%)	同期比較 (%)
1	中國大陸	7.01	33	2
2	歐盟	2.01	9	-6
3	越南	1.78	8	-10
4	美國	1.77	8	-19
5	日本	1.63	8	-9
合計		14.20	66	-4

##### (一)前五大進口來源之主要進口項目分析：

我紡織品前5大進口來源中，自中國大陸、歐盟及越南進口以成衣及服飾品為主，美國則以纖維為大宗達70%，日本則以布料為大宗。

進口地區	主要進口項目	進口值 (億美元)	佔自該地區 進口紡織品 比重(%)	同期比較 (%)
1.中國大陸	成衣及服飾品	4.13	59	14
	布料	1.09	16	-3
2.歐盟	成衣及服飾品	1.07	53	16
	纖維	0.36	18	6
3.越南	成衣及服飾品	1.19	67	19
	布料	0.21	12	-43
4.美國	纖維	1.24	70	-26
	紗線	0.26	15	28
5.日本	布料	0.64	39	-15
	成衣及服飾品	0.42	26	-6

(二)101年1-8月中國大陸紡織品經香港轉口至台灣統計：

項目	金額 (百萬美元)	比重 (%)	成長率 (%)
1.纖維	--	--	--
2.紗線	2.28	2	-33
3.布料	2.19	2	-33
4.成衣及服飾品	117.24	95	-7
5.雜項紡織品	1.64	1	-39
合計	123.35	100	-9

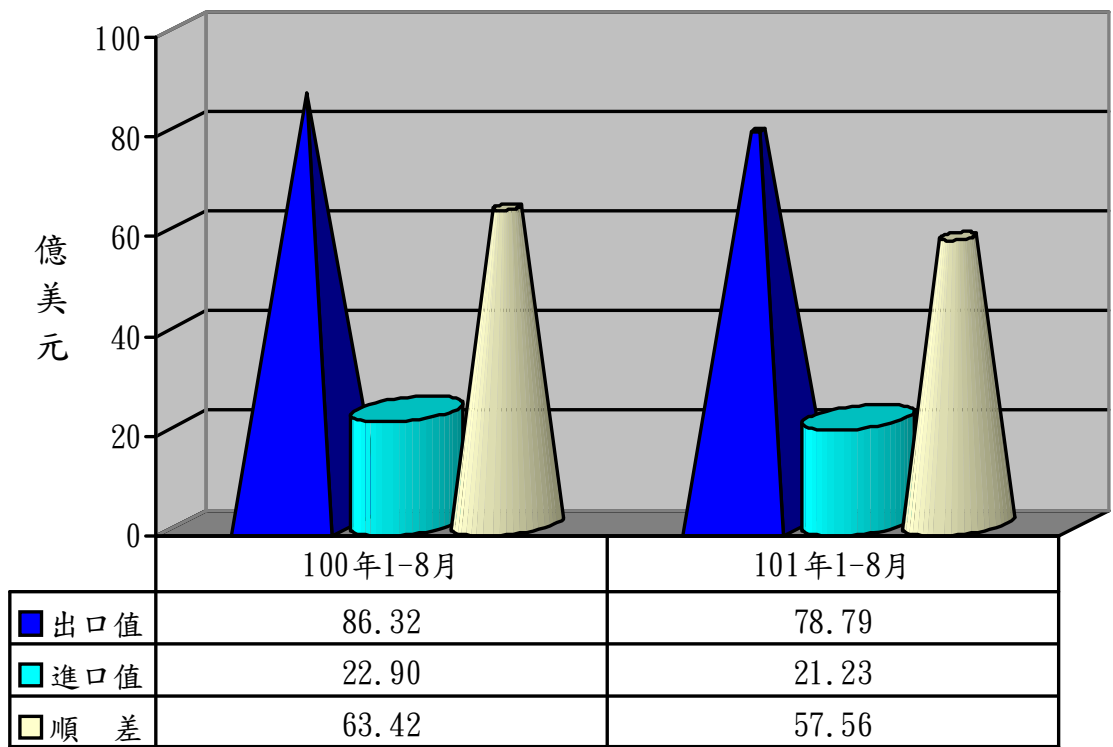
## 五、外銷訂單

依據經濟部統計處外銷訂單統計資料，101年8月份紡織品接單金額為11.81億美元，較去年同期成長8%。101年1-8月累計接單金額為88.64億美元，較去年同期衰退1%。

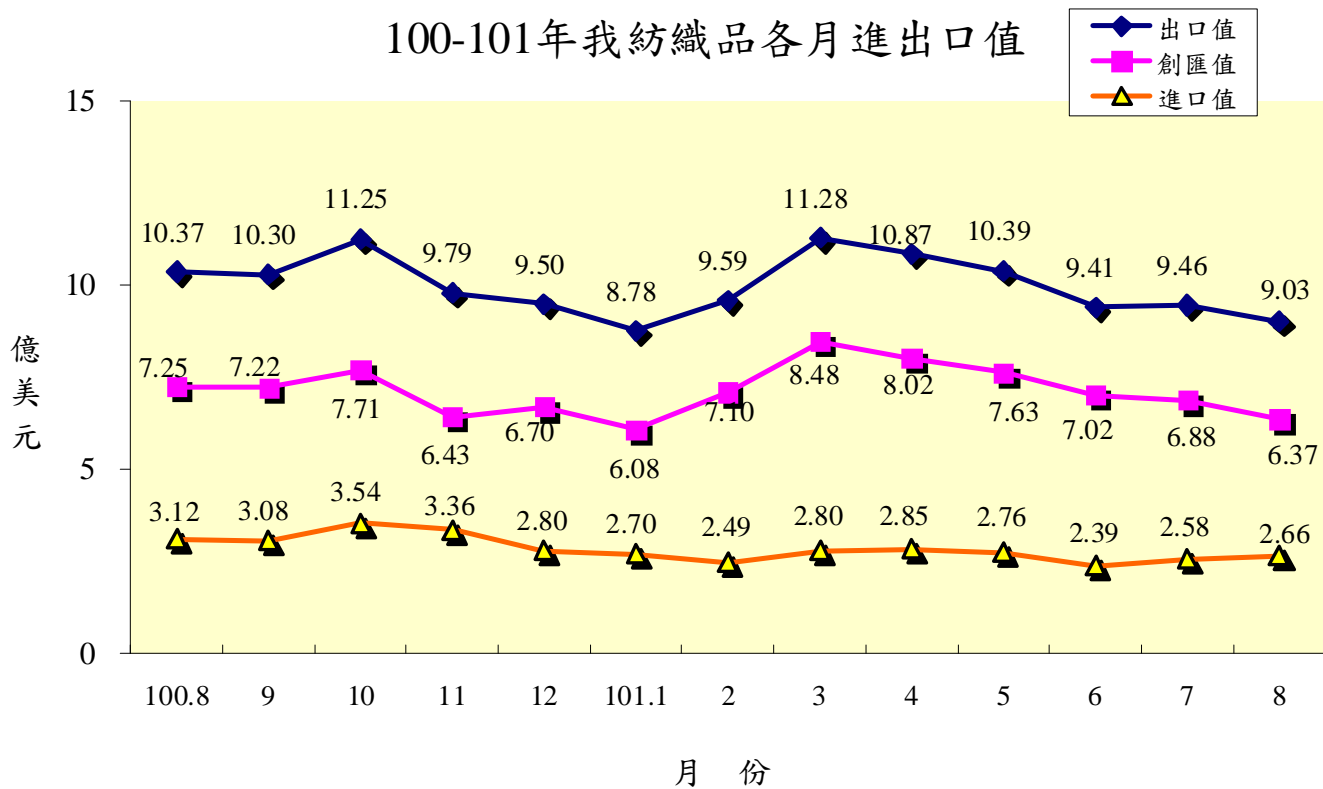
## 六、貿易順差

(一) 去(100)年度我國紡織品出口值為127.16億美元，進口值為35.69億美元，貿易順差為91.47億美元，較99年同期增加7.50億美元，成長9%，僅次於「機械及電機設備」與「塑膠、橡膠及其製品」、「精密儀器、鐘錶、樂器」，為我國第4大創匯產業。

(二) 今(101)年1-8月紡織品出口值為78.79億美元，進口值為21.23億美元，貿易順差為57.56億美元，較去年同期減少5.86億美元，衰退9%。



100-101年我紡織品各月進出口值





## 七、2011-2012年1-8月我國主要出口項目進出口值及創匯狀況

單位:億美元

年度	項目 進出口值	全國	成長率	紡織品	成長率	機 械 及電機 設 備	成長率	基 本 金 屬 及 其 製 品	成長率	精 密 儀 器 鐘 錶 樂 器	成長率	塑 膠 橡 膠 及 其 製 品	成長率	礦 產 品	成長率	化 學 品	成長率
2011 1-8 月	出口值	2,080.36	15.7%	86.32	16.9%	969.97	15.3%	204.54	20.3%	164.39	-0.5%	173.29	18.8%	118.94	15.6%	157.15	21.1%
	進口值	1,920.03	17.6%	22.90	26.5%	614.94	10.8%	189.11	17.4%	78.10	7.2%	56.49	16.7%	457.54	24.0%	237.30	25.5%
	順逆差	160.33	-3.4%	63.42	13.9%	355.04	24.0%	15.43	71.5%	86.29	-6.6%	116.80	19.9%	-338.60	-27.3%	-80.15	-35.1%
2011 1-9 月	出口值	2,326.57	15.0%	96.62	16.6%	1,087.19	13.9%	228.91	19.8%	182.79	-0.3%	192.59	17.9%	128.93	15.3%	173.81	20.3%
	進口值	2,148.20	16.8%	25.98	26.7%	683.88	8.0%	209.87	16.4%	86.17	5.2%	63.05	16.3%	517.01	25.8%	265.34	24.3%
	順逆差	178.37	-2.9%	70.64	13.3%	403.32	25.5%	19.05	76.2%	96.62	-4.8%	129.54	18.7%	-388.08	-29.8%	-91.52	-32.8%
2011 1-10 月	出口值	2,596.80	14.7%	107.87	16.0%	1,214.85	12.8%	254.73	19.3%	203.15	1.6%	212.92	16.4%	147.15	20.2%	192.12	20.4%
	進口值	2,385.19	16.3%	29.53	27.3%	756.06	6.5%	231.64	15.4%	95.47	5.1%	69.95	16.5%	576.58	27.4%	294.37	23.3%
	順逆差	211.61	-1.0%	78.35	12.2%	458.80	25.0%	23.09	79.6%	107.68	-1.2%	142.97	16.4%	-429.43	-30.1%	-102.25	-29.1%
2011 1-11 月	出口值	2,843.52	13.4%	117.67	13.9%	1,329.54	11.1%	278.36	17.8%	221.89	1.5%	231.87	14.3%	165.02	21.4%	208.76	18.4%
	進口值	2,599.90	13.5%	32.89	25.9%	825.12	4.5%	252.25	13.3%	103.71	4.1%	76.48	14.9%	627.97	23.8%	316.84	19.0%
	順逆差	243.62	11.9%	84.78	9.9%	504.42	24.0%	26.11	89.6%	118.17	-0.6%	155.38	14.0%	-462.95	-24.7%	-108.08	-20.2%
2011 1-12 月	出口值	3,082.99	12.3%	127.17	12.5%	1,443.26	9.9%	301.84	16.6%	239.12	1.2%	252.01	13.2%	179.23	20.7%	224.68	16.9%
	進口值	2,816.05	12.1%	35.70	23.0%	890.44	2.9%	270.62	11.1%	112.71	3.8%	82.40	12.6%	682.83	23.4%	340.40	16.0%
	順逆差	266.94	14.3%	91.48	8.9%	552.82	23.5%	31.23	103.9%	126.41	-1.0%	169.60	13.5%	-503.60	-24.4%	-115.72	-14.4%
2012 1 月	出口值	210.80	-16.8%	8.78	-14.5%	94.28	-21.5%	22.71	-9.2%	16.60	-16.1%	16.88	-17.6%	10.75	-27.2%	16.19	-14.3%
	進口值	206.60	-11.9%	2.70	-16.8%	63.96	-19.1%	17.05	-27.5%	6.35	-24.8%	5.89	-18.7%	59.14	17.0%	21.63	-24.0%
	順逆差	4.20	-77.6%	6.08	-13.4%	30.32	-26.1%	5.66	279.3%	10.25	-9.7%	10.99	-17.0%	-48.40	-35.2%	-5.44	43.2%
2012 1-2 月	出口值	444.85	-4.5%	18.37	-3.1%	198.07	-8.9%	44.83	0.6%	34.17	-7.9%	37.62	-3.4%	10.75	-61.6%	33.99	-11.0%
	進口值	412.36	-5.8%	5.20	-2.3%	126.30	-12.7%	35.32	-18.6%	14.30	-11.6%	12.18	-7.1%	115.64	14.9%	45.59	-16.3%
	順逆差	32.49	16.3%	13.17	-3.5%	71.77	-1.3%	9.51	714.5%	19.87	-5.0%	25.44	-1.6%	-104.89	-44.3%	-11.60	28.8%
2012 1-3 月	出口值	708.28	-4.0%	29.66	-5.4%	315.71	-6.7%	70.07	-2.3%	53.52	-9.4%	59.64	-4.2%	49.35	11.1%	54.87	-9.4%
	進口值	651.70	-5.9%	7.99	-6.3%	196.22	-13.7%	56.60	-18.0%	22.38	-18.3%	18.96	-7.9%	184.52	17.2%	71.53	-18.4%
	順逆差	56.59	24.3%	21.67	-5.0%	119.49	7.5%	13.47	399.9%	31.14	-1.7%	40.69	-2.4%	-135.17	-19.6%	-16.66	38.6%
2012 1-4 月	出口值	963.71	-4.7%	40.53	-6.4%	433.53	-6.7%	95.06	-3.3%	72.01	-9.1%	80.61	-5.2%	65.60	7.3%	73.04	-11.4%
	進口值	900.20	-3.8%	10.84	-6.0%	266.32	-11.1%	77.26	-17.8%	31.81	-14.7%	25.78	-7.7%	262.78	19.0%	97.94	-16.7%
	順逆差	63.51	-15.3%	29.69	-6.6%	167.21	1.3%	17.79	310.4%	40.19	-4.1%	54.83	-4.0%	-197.18	-23.4%	-24.90	29.2%
2012 1-5 月	出口值	1,224.66	-5.0%	50.91	-7.3%	553.37	-6.7%	120.49	-4.1%	91.23	-9.5%	101.77	-5.6%	85.17	10.4%	90.93	-12.3%
	進口值	1,138.55	-5.3%	13.60	-6.3%	338.74	-12.5%	100.11	-16.7%	41.03	-16.1%	33.07	-7.4%	323.94	14.2%	125.41	-16.1%
	順逆差	86.11	-1.4%	37.31	-7.6%	214.63	4.0%	20.38	269.6%	50.20	-3.3%	68.70	-4.7%	-238.77	-15.6%	-34.49	24.7%
2012 1-6 月	出口值	1,468.04	-4.7%	60.32	-7.3%	668.73	-6.2%	143.18	-4.6%	110.06	-8.9%	121.13	-5.2%	100.45	8.3%	107.79	-10.5%
	進口值	1,356.10	-5.8%	15.99	-6.2%	407.45	-12.4%	119.85	-16.0%	51.08	-12.5%	39.12	-8.9%	380.12	11.7%	150.02	-15.6%
	順逆差	111.94	10.7%	44.33	-7.7%	261.29	5.3%	23.33	216.0%	58.99	-5.5%	82.01	-3.4%	-279.67	-13.0%	-42.22	26.2%
2012 1-7 月	出口值	1,716.50	-5.8%	69.76	-8.1%	789.01	-6.8%	167.49	-5.8%	129.24	-9.9%	142.04	-6.5%	113.28	2.4%	123.66	-10.7%
	進口值	1,595.42	-5.4%	18.57	-6.1%	483.45	-10.8%	140.45	-14.6%	61.28	-10.9%	45.93	-8.0%	440.77	8.5%	178.69	-13.7%
	順逆差	121.08	-10.3%	51.19	-8.8%	305.56	0.1%	27.03	105.2%	67.96	-9.0%	96.11	-5.7%	-327.49	-10.8%	-55.02	19.6%
2012 1-8 月	出口值	1,963.35	-5.6%	78.79	-8.7%	905.76	-6.6%	189.69	-7.2%	148.94	-9.4%	161.51	-6.8%	132.06	11.1%	138.55	-11.8%
	進口值	1,809.08	-5.7%	21.23	-7.3%	550.06	-10.5%	158.52	-16.1%	70.33	-10.0%	52.06	-7.8%	495.82	8.6%	203.75	-14.1%
	順逆差	154.27	-4.4%	57.56	-9.2%	355.70	0.2%	31.17	100.4%	78.61	-8.9%	109.46	-6.3%	-363.76	-7.8%	-65.20	18.6%

※資料來源：紡拓會根據財政部統計處資料編製