



101年1-5月我國紡織品
進出口貿易概況

紡拓會產經資訊處
101年7月

目 錄

簡析-----	1
一、出口概況-----	3
二、主要出口市場-----	9
三、進口概況-----	11
四、主要進口來源-----	12
五、外銷訂單-----	13
六、貿易順差-----	13
七、2011-2012年1-5月至我國主要出口項目進出口值及創匯狀況	15

簡 析

依據我國海關進出口貿易統計資料顯示，101 年 1-5 月我國貨品出口總值為 1,224.66 億美元，較去年同期衰退 5%；進口總值為 1,138.55 億美元，較去年同期衰退 5.3%，貿易順差 86.11 億美元，較去年同期衰退 1.4%。

在紡織品貿易方面，101 年 1-5 月我紡織品出口總值為 50.91，衰退 7%，進口總值為 13.60 億美元，衰退 6%，貿易順差為 37.31 億美元，較去年同期減少 3.07 億美元，衰退 8%。

以出口值分析，主要出口項目為布料(占 61%)，其次為紗線(占 20%)、纖維(占 10%)、成衣及服飾品(占 6%)及雜項紡織品 (占 3%)；五大類產品均呈衰退，其中纖維衰退 17%為最多，其次為紗線及雜項紡織品各衰退 7%，布料衰退 6%，成衣服飾品則衰退 4%。以進口值分析，主要進口項目以成衣及服飾品為大宗(占 43%)、其次為纖維(占 22%)、布料(占 15%)、紗線(占 12%)及雜項紡織品(占 8%)；成衣及服飾品成長 26%，雜項紡織品成長 4%，布料、纖維及紗線均呈衰退，分別為-8%、-28%及-32%。

以出口地區分析，我紡織品第一大出口市場為中國大陸，其次為越南、香港、美國及印尼，合計佔出口總值近 6 成。在出口項目方面，五大出口市場均以布料產品為大宗，其中以輸印尼布料產品比重佔 84%為最多。進口地區方面，中國大陸亦為我排名第一的進口來源，其次為歐盟、美國、越南及日本，合計佔進口總值達 66%；其中自中國大陸、歐盟及越南之進口項目以成衣及服飾品為主，日本以布料為主，美國則以纖維為大宗達進口值之 71%。

全球經濟在今年第 1 季曾經暫露曙光，惟又因歐債危機延燒不止、中國大陸經濟活動加速減緩、及美國失業率居高不下等因素影響，國際經濟前景又陷入混沌不明。據全球透視機構 (GI) 6 月發布資料預期今年全球出、進口將僅微幅成長 2.7%、3.6%，遠不如上年的成長 19.6%、19.5%。由於外需成長力道不如預期，以致我上半年出口、外銷訂單等數據仍呈現負成長，顯示國際經濟情勢確實嚴

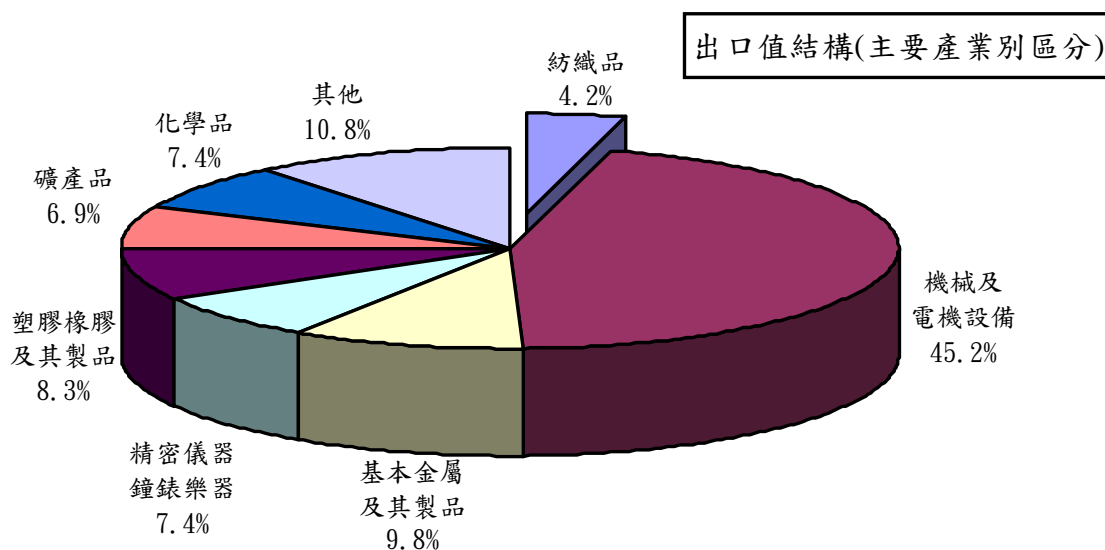
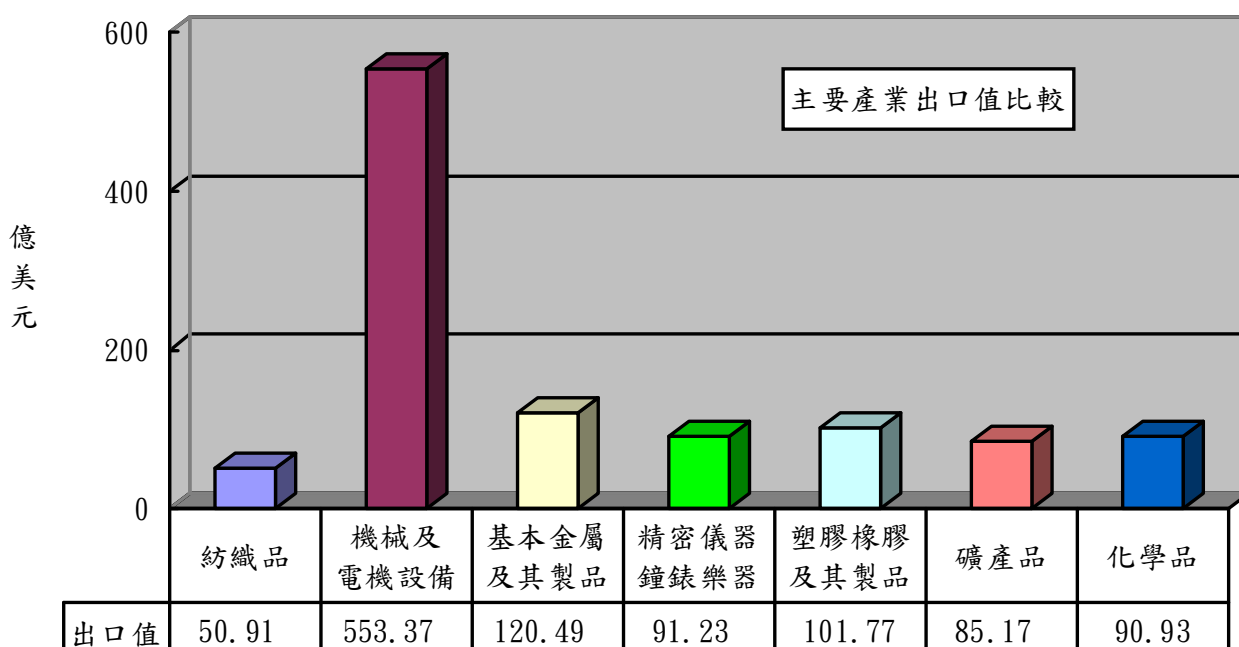
峻。

展望未來，儘管國際情勢仍然嚴峻，但我國多項出口主力產品已顯現成長率轉正或衰退速度減緩等狀況改善現象，且有全球貨幣政策將維持寬鬆、兩岸經貿開放進一步擴大，歐美返校購物季、新型資通產品面世，下半年進入消費電子產品旺季等有利於出口成長的正面因素，加上我政府全面拓展出口，今年出口正成長仍然可期。

一、出口概況

101年1-5月我國紡織品出口值為50.91億美元，佔全國出口總值(1,224.66億美元)之4.2%，較去年同期衰退7%；出口量為104.13萬公噸，較去年同期衰退1%；出口單價則較去年同期衰退6%。

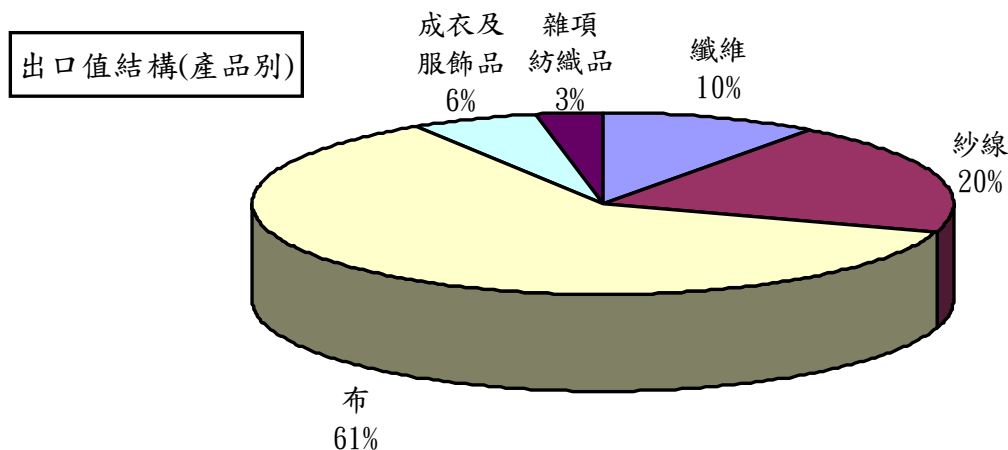
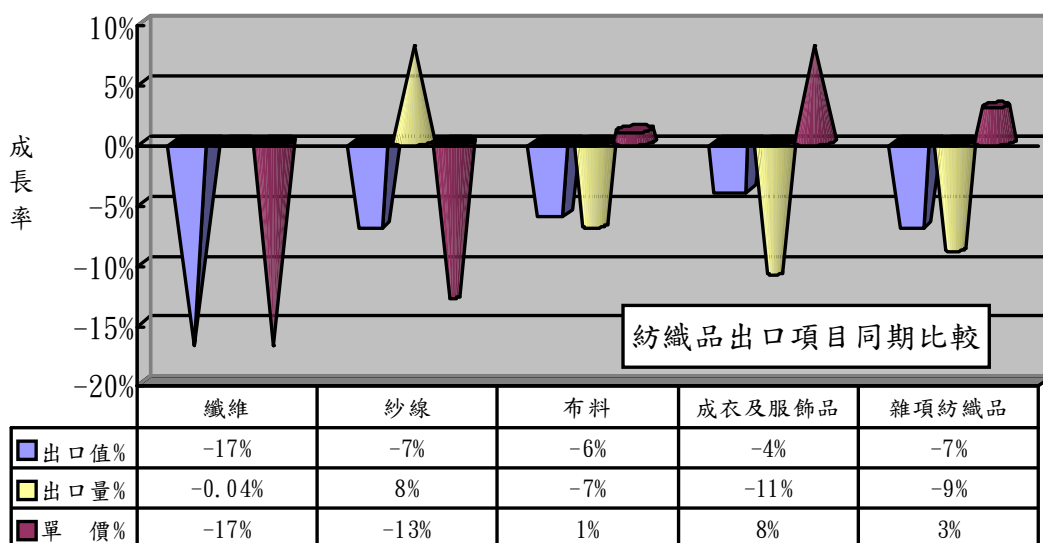
產業別	紡織品	機械及電機設備	基本金屬及其製品	精密儀器鐘錶樂器	塑膠橡膠及其製品	礦產品	化學品
出口值(億美元)	50.91	553.37	120.49	91.23	101.77	85.17	90.93
佔總出口值比重	4.2%	45.2%	9.8%	7.4%	8.3%	6.9%	7.4%
同期比較	-7%	-7%	-4%	-10%	-6%	10%	-12%



(一)主要出口項目分析：

紡織品出口仍以布料為大宗，出口值達30.96億美元，佔出口總值之61%，較去年同期衰退6%；出口量為40.32萬公噸，較去年同期衰退7%；出口單價則較去年同期成長1%。

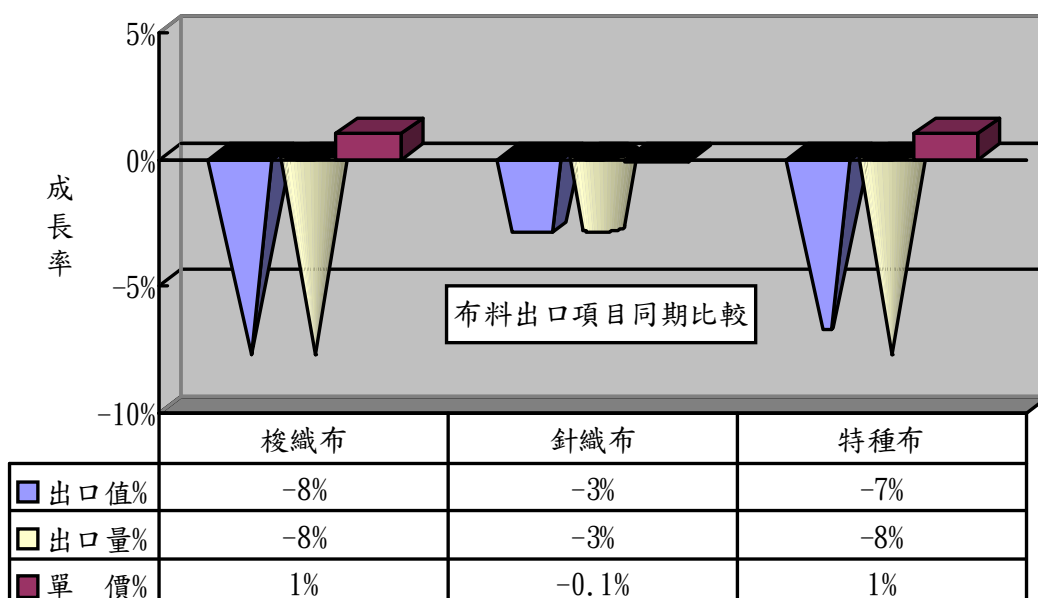
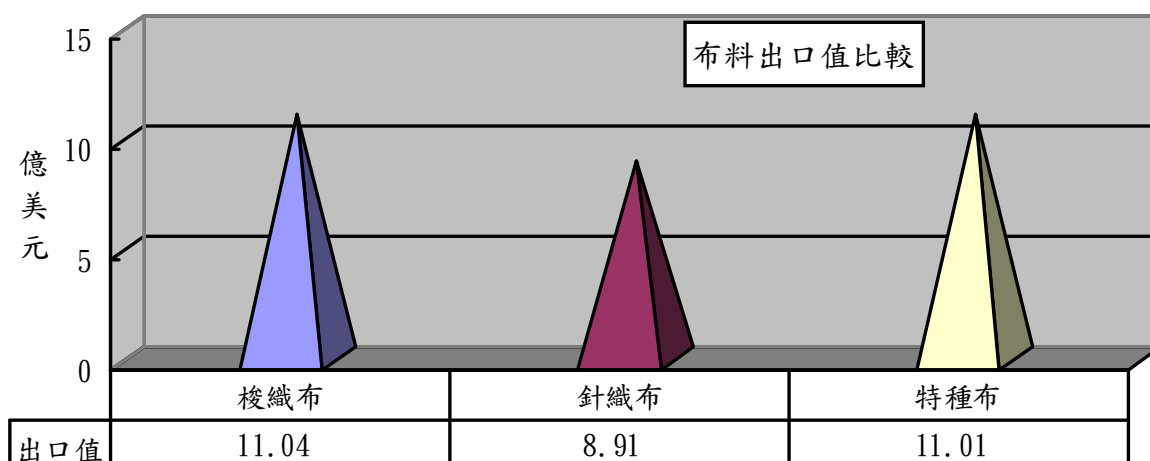
項 目	出口值 (億美元)	比重 (%)	同期 比較 (%)	出口量 (萬公噸)	同期 比較 (%)	單價 (美元/ 公斤)	同期 比較 (%)
1.纖維	5.33	10	-17	25.86	-0.04	2.06	-17
2.紗線	9.97	20	-7	32.27	8	3.09	-13
3.布料	30.96	61	-6	40.32	-7	7.68	1
4.成衣及服飾品	3.03	6	-4	1.34	-11	22.59	8
5.雜項紡織品	1.62	3	-7	4.34	-9	3.73	3
合 計	50.91	100	-7	104.13	-1	4.89	-7



(二)布類出口項目分析：

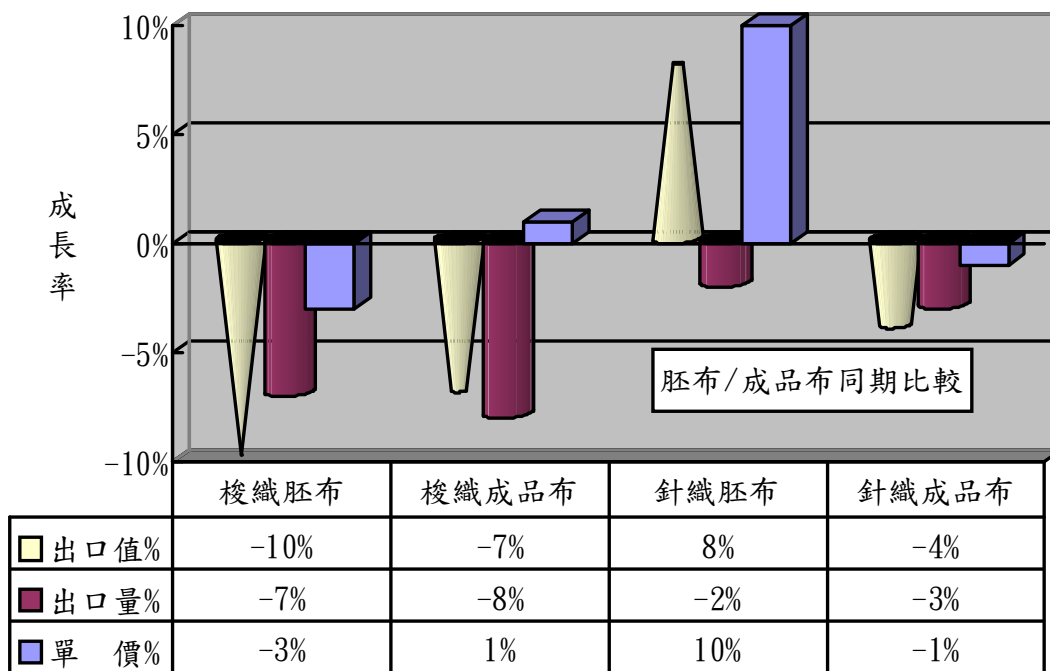
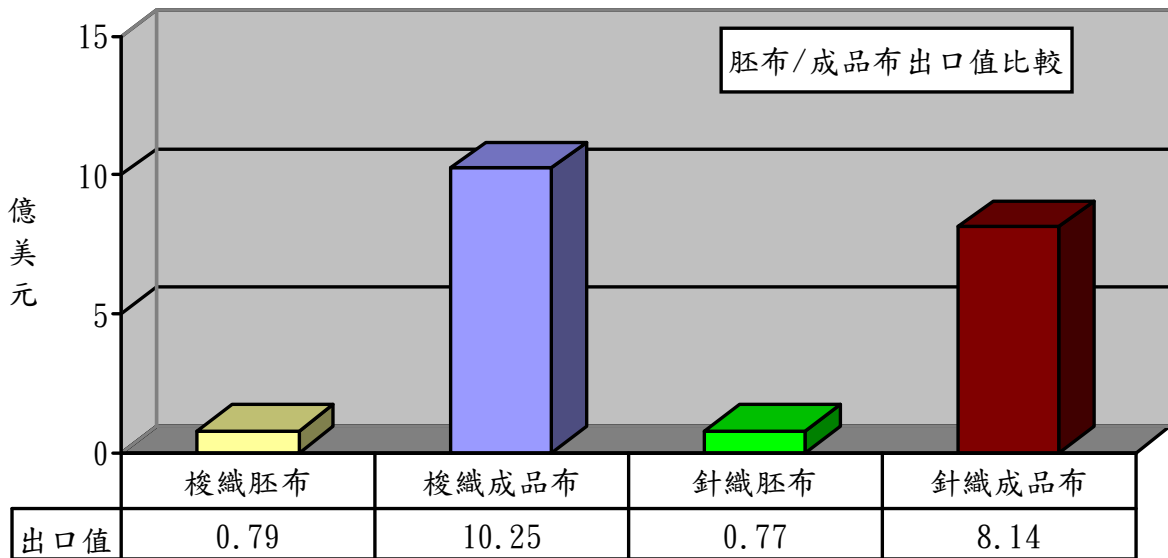
布料產品中以梭織布為出口大宗，出口值達11.04億美元，佔布料出口值之36%，較去年同期衰退8%；其次為特種布，出口值達11.01億美元，佔35%，較去年同期衰退7%。

項 目	出口值 (億美元)	佔布料 比重 (%)	同期 比較 (%)	出口量 (萬公噸)	同期 比較 (%)	單價 (美元/ 公斤)	同期 比較 (%)
1.梭織布	11.04	36	-8	13.98	-8	7.90	1
2.針織布	8.91	29	-3	10.63	-3	8.38	-0.1
3.特種布	11.01	35	-7	15.71	-8	7.01	1
合 計	30.96	100	-6	40.32	-7	7.68	1



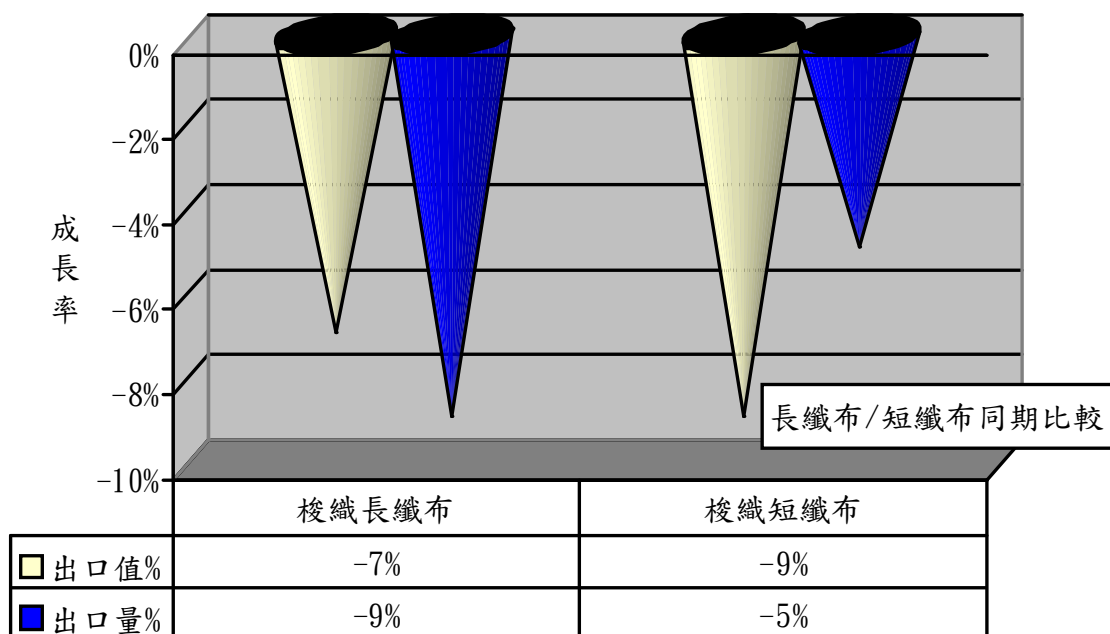
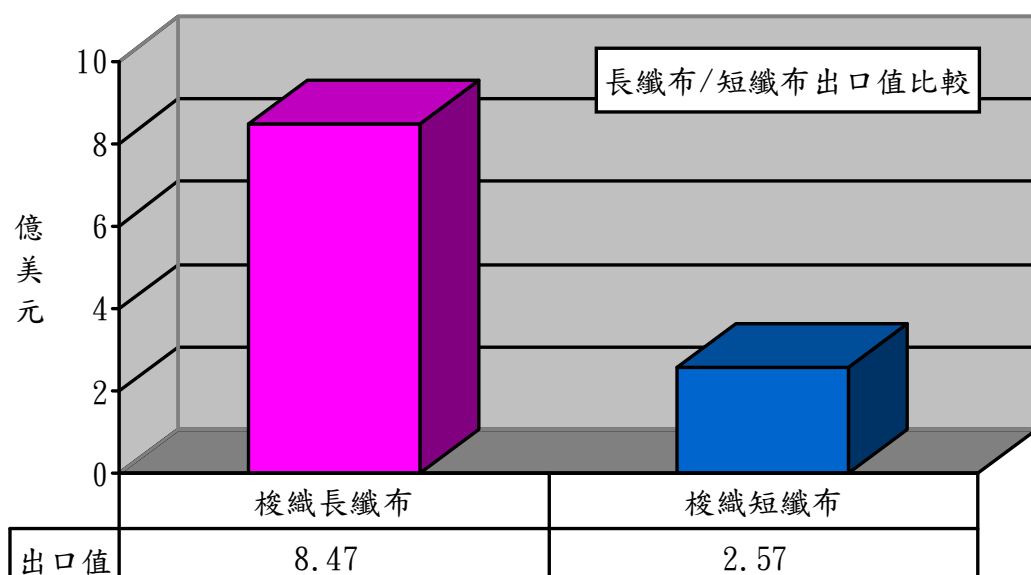
1、以胚布及成品布分析：

項 目	出口值 (億美元)	佔布料 比重 (%)	同期 比較 (%)	出口量 (萬公噸)	同期 比較 (%)	單價 (美元/ 公斤)	同期 比較 (%)
1.梭織胚布	0.79	3	-10	1.52	-7	5.21	-3
2.梭織成品布	10.25	33	-7	12.46	-8	8.23	1
3.針織胚布	0.77	2	8	1.08	-2	7.17	10
4.針織成品布	8.14	27	-4	9.55	-3	8.52	-1



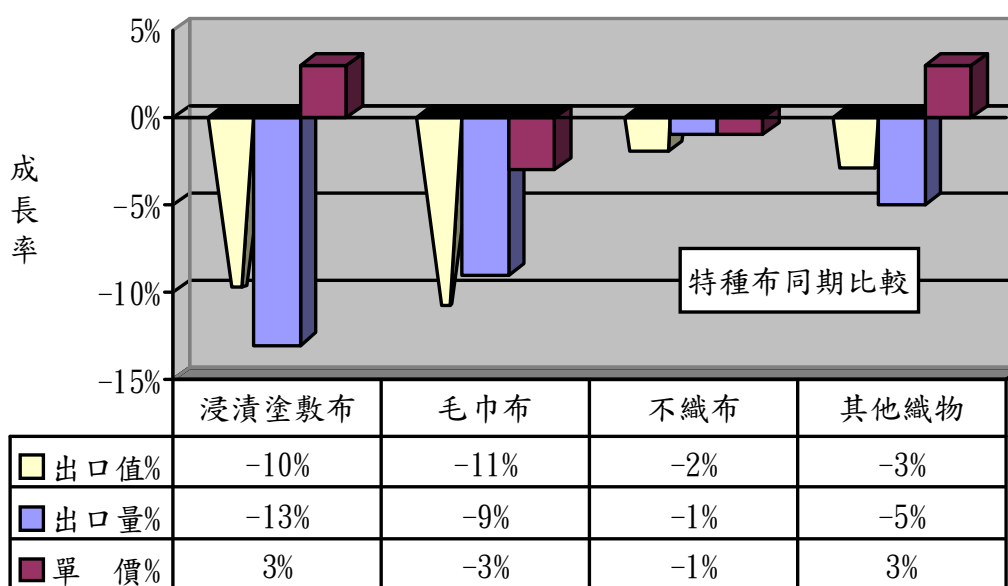
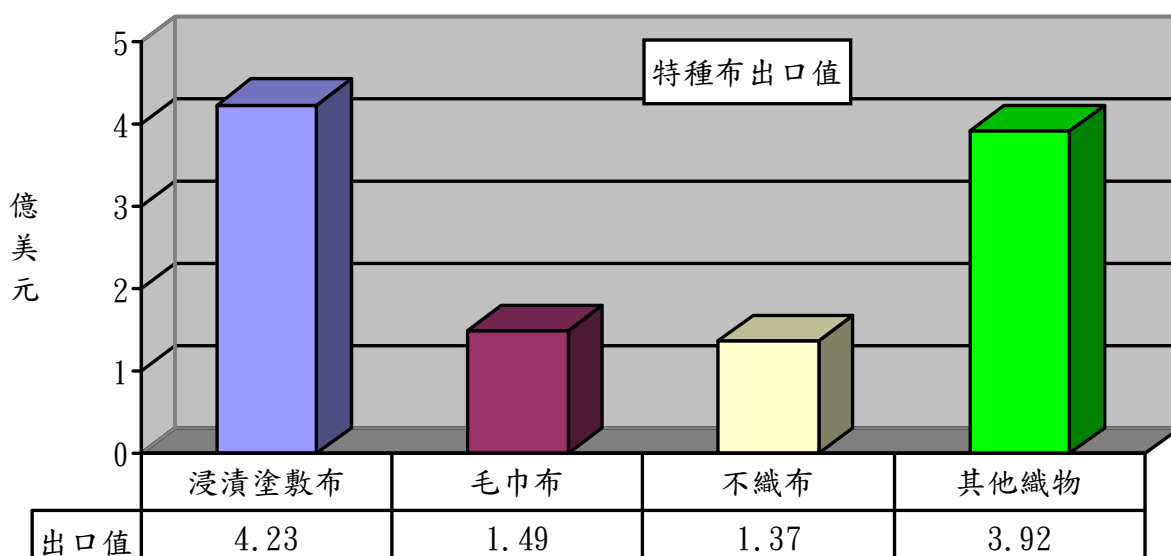
2、以梭織布主要項目分析：

項目	出口值 (億美元)	佔布料 比重(%)	同期比較 (%)	出口量 (萬公噸)	同期比較 (%)
1.梭織長纖布	8.47	28	-7	10.88	-9
2.梭織短纖布	2.57	8	-9	3.10	-5



3、以特種布主要項目分析：

項 目	出口值 (億美元)	佔布料 比重 (%)	同期 比較 (%)	出口量 (萬公噸)	同期 比較 (%)	單價 (美元 /公斤)	同期 比較 (%)
1.浸漬塗敷加工布	4.23	14	-10	5.67	-13	7.46	3
2.毛巾布	1.49	5	-11	2.08	-9	7.14	-3
3.不織布	1.37	4	-2	3.06	-1	4.47	-1
4.其他織物	3.92	12	-3	4.90	-5	8.01	3
合 計	11.01	35	-7	15.71	-8	7.01	1

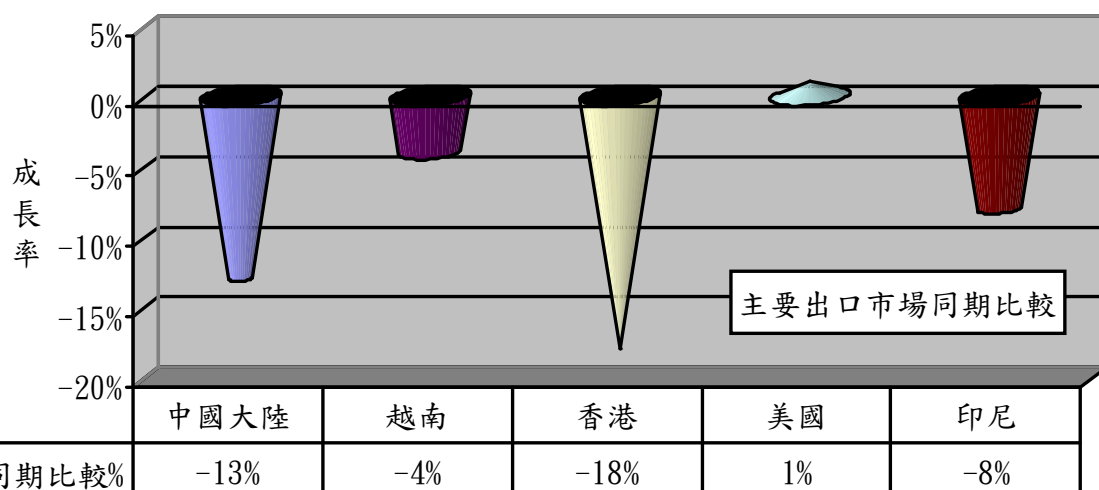
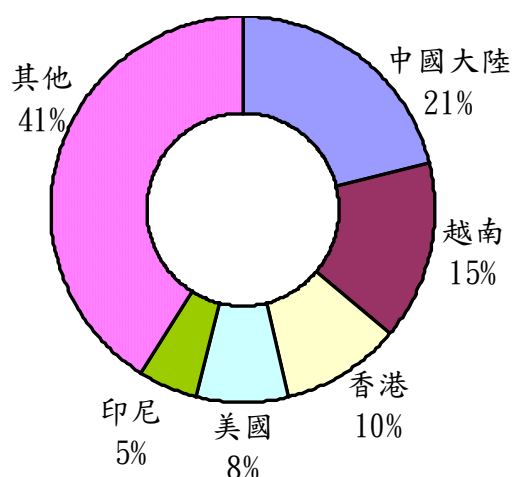


二、主要出口市場

101年1-5月我國紡織品第一大出口市場為中國大陸，出口值達10.63億美元，佔紡織品出口值之21%，較去年同期衰退13%。

排名	主要出口地區	出口值(億美元)	佔總出口值比重(%)	同期比較(%)
1	中國大陸	10.63	21	-13
2	越南	7.78	15	-4
3	香港	5.27	10	-18
4	美國	3.97	8	1
5	印尼	2.69	5	-8
合計		30.34	59	-10

出口值結構(市場別)



(一)前五大出口市場主要出口項目分析：

我紡織品前5大出口市場中，均以布料產品為主，其中以輸印尼布料產品比重達8成為最多。

出口地區	主要出口項目	出口值 (億美元)	佔出口至該 地區紡織品 比重(%)	同期比較 (%)
1.中國大陸	布料	6.37	60	-15
	紗線	3.02	28	-8
2.越南	布料	5.16	66	-2
	紗線	1.32	17	-5
3.香港	布料	3.90	74	-19
	紗線	1.04	20	-17
4.美國	布料	1.54	39	15
	成衣及服飾品	1.51	38	-5
5.印尼	布料	2.26	84	1
	紗線	0.17	6	-7

(二)101年1-5月我國紡織品經香港轉口至中國大陸統計：

項目	金額 (百萬美元)	比重 (%)	成長率 (%)
1.纖維	1.86	1	-58
2.紗線	82.88	24	3
3.布料	250.46	73	-10
4.成衣及服飾品	1.20	--	-51
5.雜項紡織品	6.25	2	43
合計	342.65	100	-7

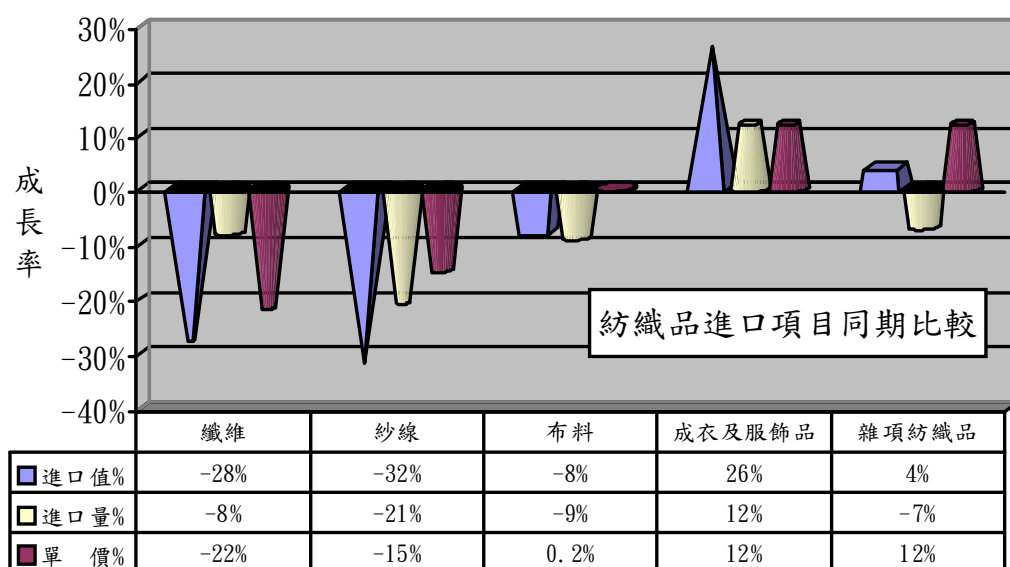
三、進口概況

101年1-5月我國紡織品進口值為13.60億美元，佔全國進口總值(1,138.55億美元)之1.2%，較去年同期衰退6%；進口量為26.49萬公噸，較去年同期衰退7%。

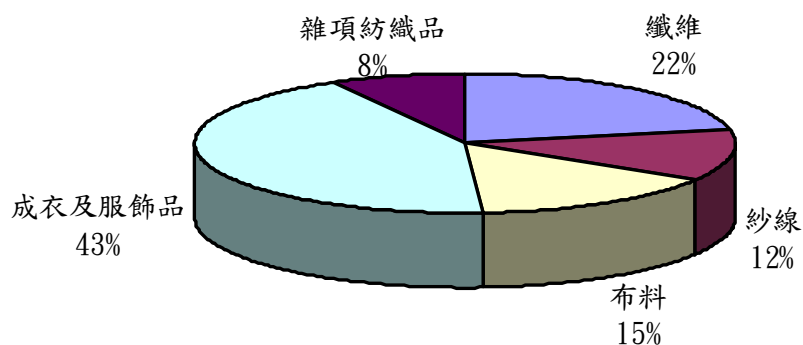
(一)紡織品進口項目分析：

紡織品進口以成衣及服飾品為大宗，進口值為5.82億美元，佔進口總值43%。

項 目	進口值 (億美元)	比重 (%)	同期 比較 (%)	進口量 (萬公噸)	同期 比較 (%)	單價 (美元/ 公斤)	同期 比較 (%)
1.纖維	2.95	22	-28	12.33	-8	2.40	-22
2.紗線	1.68	12	-32	3.96	-21	4.23	-15
3.布料	2.09	15	-8	3.36	-9	6.23	0.2
4.成衣及服飾品	5.82	43	26	4.25	12	13.67	12
5.雜項紡織品	1.06	8	4	2.59	-7	4.10	12
合 計	13.60	100	-6	26.49	-7	5.13	1



進口值結構(產品別)



四、主要進口來源

101年1-5月我國紡織品首要進口來源為中國大陸，進口值為4.49億美元，佔紡織品進口值之33%，較去年同期成長7%。

排名	主要進口地區	進口值 (億美元)	佔進口總值 比重(%)	同期比較 (%)
1	中國大陸	4.49	33	7
2	歐盟	1.23	9	-2
3	美國	1.12	8	-34
4	越南	1.12	8	-10
5	日本	1.05	8	-6
合計		9.01	66	-5

(一)前五大進口來源之主要進口項目分析：

我紡織品前5大進口來源中，自中國大陸、歐盟及越南進口以成衣及服飾品為主，美國則以纖維為大宗達71%。

進口地區	主要進口項目	進口值 (億美元)	佔自該地區 進口紡織品 比重(%)	同期比較 (%)
1.中國大陸	成衣及服飾品	2.68	60	27
	布料	0.71	16	-0.2
2.歐盟	成衣及服飾品	0.63	51	23
	纖維	0.26	21	20
3.美國	纖維	0.79	71	-43
	紗線	0.16	14	30
4.越南	成衣及服飾品	0.74	66	31
	布料	0.14	13	-41
5.日本	布料	0.41	39	-10
	成衣及服飾品	0.29	28	1

(二)101年1-5月中國大陸紡織品經香港轉口至台灣統計：

項目	金額 (百萬美元)	比重 (%)	成長率 (%)
1.纖維	--	--	--
2.紗線	1.07	1	-61
3.布料	1.27	2	-26
4.成衣及服飾品	72.16	96	-5
5.雜項紡織品	0.94	1	-53
合計	75.44	100	-8

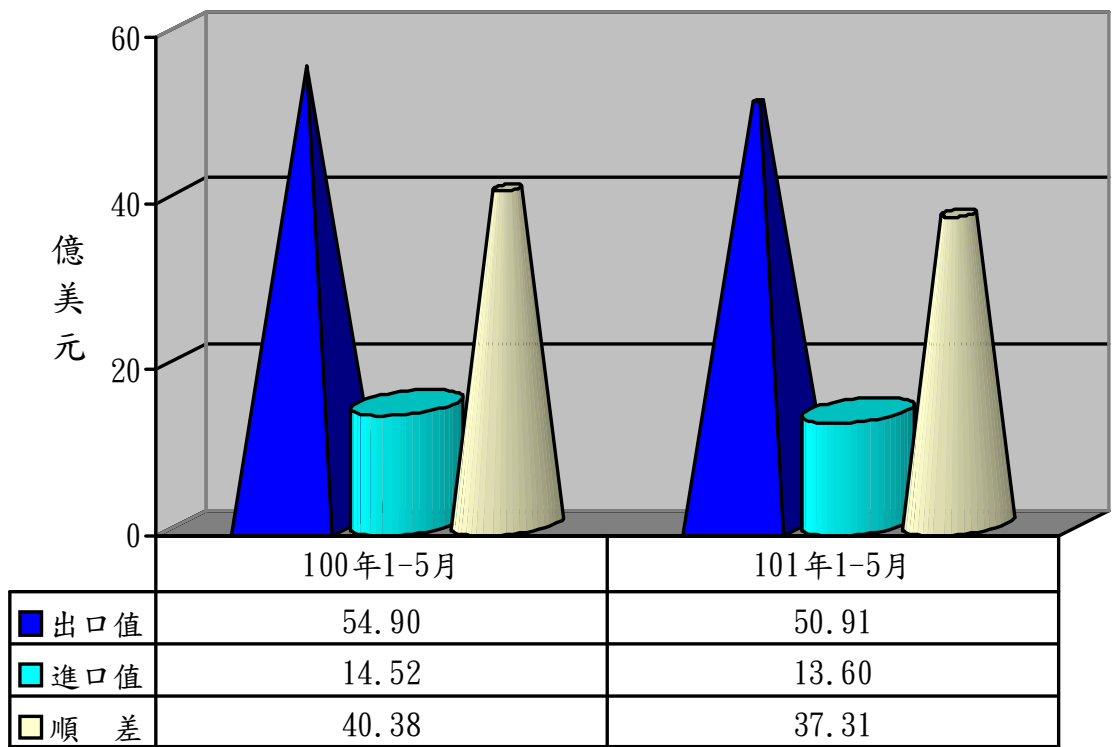
五、外銷訂單

依據經濟部統計處外銷訂單統計資料，101年5月份紡織品接單金額為10.87億美元，較去年同期成長0.4%。101年1-5月累計接單金額為55.61億美元，較去年同期成長1%。

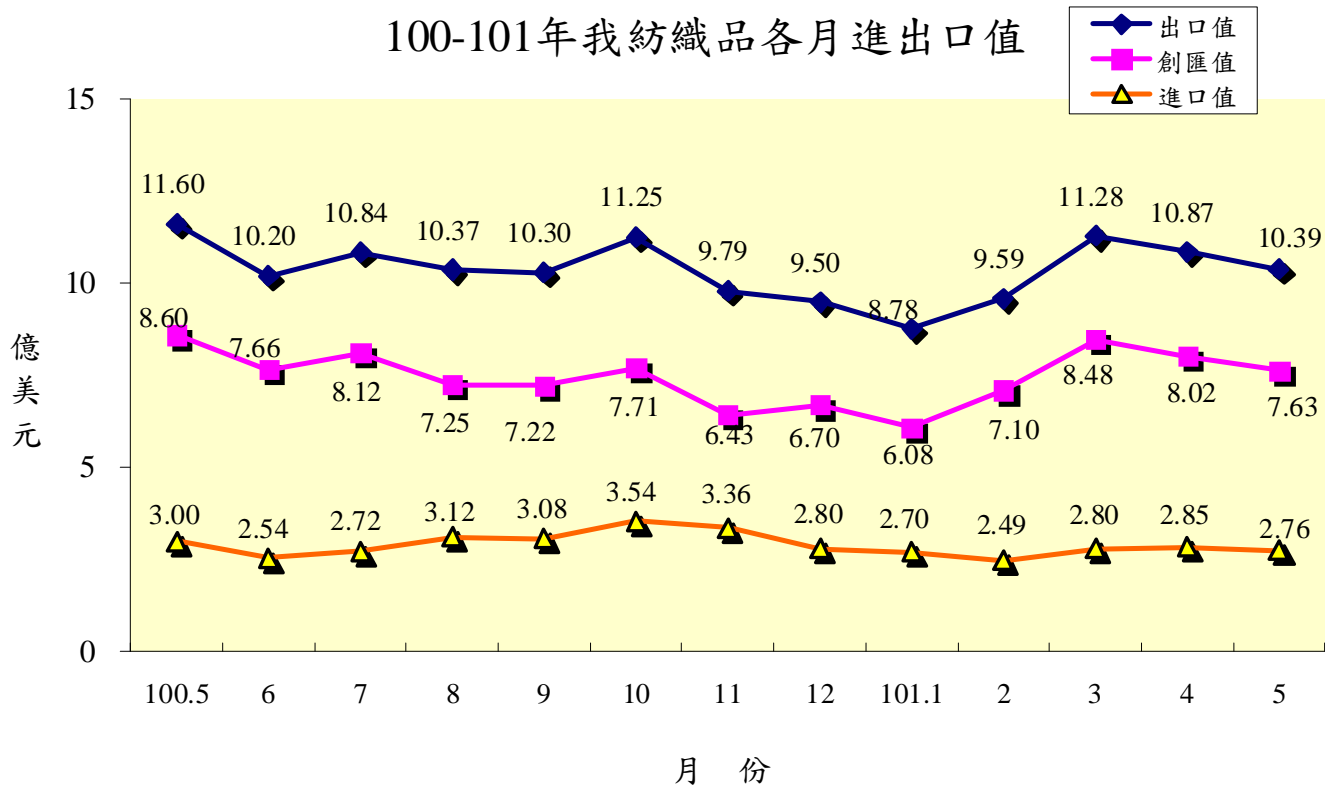
六、貿易順差

(一) 去(100)年度我國紡織品出口值為127.16億美元，進口值為35.69億美元，貿易順差為91.47億美元，較99年同期增加7.50億美元，成長9%，僅次於「機械及電機設備」與「塑膠、橡膠及其製品」、「精密儀器、鐘錶、樂器」，為我國第4大創匯產業。

(二) 今(101)年1-5月紡織品出口值為50.91億美元，進口值為13.60億美元，貿易順差為37.31億美元，較去年同期減少3.07美元，衰退8%。



100-101年我紡織品各月進出口值



七、2011-2012年1-5月我國主要出口項目進出口值及創匯狀況

單位:億美元

年度	項目 進出口值	全國	成長率	紡織品	成長率	機 械 及電機 設 備	成 長 率	基 本 金 屬 及 其 製 品	成 長 率	精 密 儀 器 鐘 錶 樂 器	成 長 率	塑 膠 橡 膠 及 其 製 品	成 長 率	礦 產 品	成 長 率	化 學 品	成 長 率
2011 1-5 月	出口值	1,289.76	18.1%	54.90	20.7%	593.57	17.7%	125.74	21.0%	100.88	0.0%	107.82	20.4%	77.16	23.6%	103.67	27.3%
	進口值	1,202.69	22.0%	14.52	33.5%	386.98	16.3%	120.33	25.4%	48.92	11.7%	35.71	21.4%	284.08	25.7%	149.50	31.3%
	順逆差	87.07	-17.8%	40.38	16.7%	206.59	20.3%	5.42	-32.1%	51.95	-8.9%	72.11	19.9%	-206.93	-26.5%	-45.83	-41.7%
2011 1-6 月	出口值	1,541.44	16.9%	65.12	18.4%	713.48	16.7%	150.16	19.5%	120.86	-0.6%	127.85	19.4%	92.77	23.9%	120.53	23.9%
	進口值	1,440.66	20.3%	17.06	30.7%	465.25	15.6%	142.86	20.7%	58.38	9.4%	42.94	20.2%	340.93	24.6%	177.80	28.2%
	順逆差	100.77	-17.1%	48.05	14.5%	248.23	19.0%	7.30	0.3%	62.48	-8.5%	84.91	19.0%	-248.16	-24.8%	-57.27	-38.2%
2011 1-7 月	出口值	1,822.55	17.0%	75.95	17.8%	847.24	16.9%	177.78	20.6%	143.43	-0.5%	151.87	20.8%	110.68	21.7%	138.54	21.7%
	進口值	1,688.48	19.4%	19.78	28.5%	541.76	14.0%	164.69	19.0%	68.75	9.8%	49.92	19.0%	407.29	24.2%	207.04	26.7%
	順逆差	134.07	-6.4%	56.16	14.5%	305.48	22.3%	13.09	46.7%	74.68	-8.4%	101.95	21.7%	-296.61	-25.2%	-68.50	-38.3%
2011 1-8 月	出口值	2,080.36	15.7%	86.32	16.9%	969.97	15.3%	204.54	20.3%	164.39	-0.5%	173.29	18.8%	118.94	15.6%	157.15	21.1%
	進口值	1,920.03	17.6%	22.90	26.5%	614.94	10.8%	189.11	17.4%	78.10	7.2%	56.49	16.7%	457.54	24.0%	237.30	25.5%
	順逆差	160.33	-3.4%	63.42	13.9%	355.04	24.0%	15.43	71.5%	86.29	-6.6%	116.80	19.9%	-338.60	-27.3%	-80.15	-35.1%
2011 1-9 月	出口值	2,326.57	15.0%	96.62	16.6%	1,087.19	13.9%	228.91	19.8%	182.79	-0.3%	192.59	17.9%	128.93	15.3%	173.81	20.3%
	進口值	2,148.20	16.8%	25.98	26.7%	683.88	8.0%	209.87	16.4%	86.17	5.2%	63.05	16.3%	517.01	25.8%	265.34	24.3%
	順逆差	178.37	-2.9%	70.64	13.3%	403.32	25.5%	19.05	76.2%	96.62	-4.8%	129.54	18.7%	-388.08	-29.8%	-91.52	-32.8%
2011 1-10 月	出口值	2,596.80	14.7%	107.87	16.0%	1,214.85	12.8%	254.73	19.3%	203.15	1.6%	212.92	16.4%	147.15	20.2%	192.12	20.4%
	進口值	2,385.19	16.3%	29.53	27.3%	756.06	6.5%	231.64	15.4%	95.47	5.1%	69.95	16.5%	576.58	27.4%	294.37	23.3%
	順逆差	211.61	-1.0%	78.35	12.2%	458.80	25.0%	23.09	79.6%	107.68	-1.2%	142.97	16.4%	-429.43	-30.1%	-102.25	-29.1%
2011 1-11 月	出口值	2,843.52	13.4%	117.67	13.9%	1,329.54	11.1%	278.36	17.8%	221.89	1.5%	231.87	14.3%	165.02	21.4%	208.76	18.4%
	進口值	2,599.90	13.5%	32.89	25.9%	825.12	4.5%	252.25	13.3%	103.71	4.1%	76.48	14.9%	627.97	23.8%	316.84	19.0%
	順逆差	243.62	11.9%	84.78	9.9%	504.42	24.0%	26.11	89.6%	118.17	-0.6%	155.38	14.0%	-462.95	-24.7%	-108.08	-20.2%
2011 1-12 月	出口值	3,082.99	12.3%	127.17	12.5%	1,443.26	9.9%	301.84	16.6%	239.12	1.2%	252.01	13.2%	179.23	20.7%	224.68	16.9%
	進口值	2,816.05	12.1%	35.70	23.0%	890.44	2.9%	270.62	11.1%	112.71	3.8%	82.40	12.6%	682.83	23.4%	340.40	16.0%
	順逆差	266.94	14.3%	91.48	8.9%	552.82	23.5%	31.23	103.9%	126.41	-1.0%	169.60	13.5%	-503.60	-24.4%	-115.72	-14.4%
2012 1 月	出口值	210.80	-16.8%	8.78	-14.5%	94.28	-21.5%	22.71	-9.2%	16.60	-16.1%	16.88	-17.6%	10.75	-27.2%	16.19	-14.3%
	進口值	206.60	-11.9%	2.70	-16.8%	63.96	-19.1%	17.05	-27.5%	6.35	-24.8%	5.89	-18.7%	59.14	17.0%	21.63	-24.0%
	順逆差	4.20	-77.6%	6.08	-13.4%	30.32	-26.1%	5.66	279.3%	10.25	-9.7%	10.99	-17.0%	-48.40	-35.2%	-5.44	43.2%
2012 1-2 月	出口值	444.85	-4.5%	18.37	-3.1%	198.07	-8.9%	44.83	0.6%	34.17	-7.9%	37.62	-3.4%	10.75	-61.6%	33.99	-11.0%
	進口值	412.36	-5.8%	5.20	-2.3%	126.30	-12.7%	35.32	-18.6%	14.30	-11.6%	12.18	-7.1%	115.64	14.9%	45.59	-16.3%
	順逆差	32.49	16.3%	13.17	-3.5%	71.77	-1.3%	9.51	714.5%	19.87	-5.0%	25.44	-1.6%	-104.89	-44.3%	-11.60	28.8%
2012 1-3 月	出口值	708.28	-4.0%	29.66	-5.4%	315.71	-6.7%	70.07	-2.3%	53.52	-9.4%	59.64	-4.2%	49.35	11.1%	54.87	-9.4%
	進口值	651.70	-5.9%	7.99	-6.3%	196.22	-13.7%	56.60	-18.0%	22.38	-18.3%	18.96	-7.9%	184.52	17.2%	71.53	-18.4%
	順逆差	56.59	24.3%	21.67	-5.0%	119.49	7.5%	13.47	399.9%	31.14	-1.7%	40.69	-2.4%	-135.17	-19.6%	-16.66	38.6%
2012 1-4 月	出口值	963.71	-4.7%	40.53	-6.4%	433.53	-6.7%	95.06	-3.3%	72.01	-9.1%	80.61	-5.2%	65.60	7.3%	73.04	-11.4%
	進口值	900.20	-3.8%	10.84	-6.0%	266.32	-11.1%	77.26	-17.8%	31.81	-14.7%	25.78	-7.7%	262.78	19.0%	97.94	-16.7%
	順逆差	63.51	-15.3%	29.69	-6.6%	167.21	1.3%	17.79	310.4%	40.19	-4.1%	54.83	-4.0%	-197.18	-23.4%	-24.90	29.2%
2012 1-5 月	出口值	1,224.66	-5.0%	50.91	-7.3%	553.37	-6.7%	120.49	-4.1%	91.23	-9.5%	101.77	-5.6%	85.17	10.4%	90.93	-12.3%
	進口值	1,138.55	-5.3%	13.60	-6.3%	338.74	-12.5%	100.11	-16.7%	41.03	-16.1%	33.07	-7.4%	323.94	14.2%	125.41	-16.1%
	順逆差	86.11	-1.4%	37.31	-7.6%	214.63	4.0%	20.38	269.6%	50.20	-3.3%	68.70	-4.7%	-238.77	-15.6%	-34.49	24.7%

※資料來源：紡拓會根據財政部統計處資料編製