



108年1-11月我國紡織品
進出口貿易概況

紡拓會市場開發處
108年12月

目 錄

簡析-----	1
一、出口概況-----	2
二、主要出口市場-----	8
三、進口概況-----	10
四、主要進口來源-----	11
五、外銷訂單-----	12
六、貿易順差-----	12
七、2018-2019 年 1-11 月我國主要出口項目進出口值及創匯狀況-	14

簡 析

依據我國海關進出口貿易統計資料顯示，108 年 1-11 月我國貨品出口總值為 2,998.54 億美元，較去年同期衰退 2%；進口總值為 2588.61 億美元，較去年同期衰退 1%；貿易順差為 409.93 億美元，較去年同期衰退 8%。

在紡織品貿易方面，108 年 1-11 月我紡織品出口總值為 84.29 億美元，衰退 9%；進口總值為 32.29 億美元，衰退 4%；貿易順差為 52 億美元，較去年同期減少 8.59 億美元，衰退 14%。

以出口值分析，主要出口項目為布料(占 68%)，其次為紗線(占 16%)、纖維(占 7%)、成衣及服飾品(占 5%)，以及雜項紡織品(占 4%)；五大出口項目僅雜項紡織品成長 2%，其餘產品均呈衰退，出口大宗之布料衰退 6%，纖維衰退 26%、紗線衰退 14%，成衣及服飾品則衰退 8%。以進口值分析，主要進口項目以成衣及服飾品為大宗(占 55%)，成長 0.3%，其次為布料(占 14%)衰退 2%、纖維(占 12%)衰退 19%、紗線(占 9%)衰退 15%，雜項紡織品(占 10%)則成長 6%。

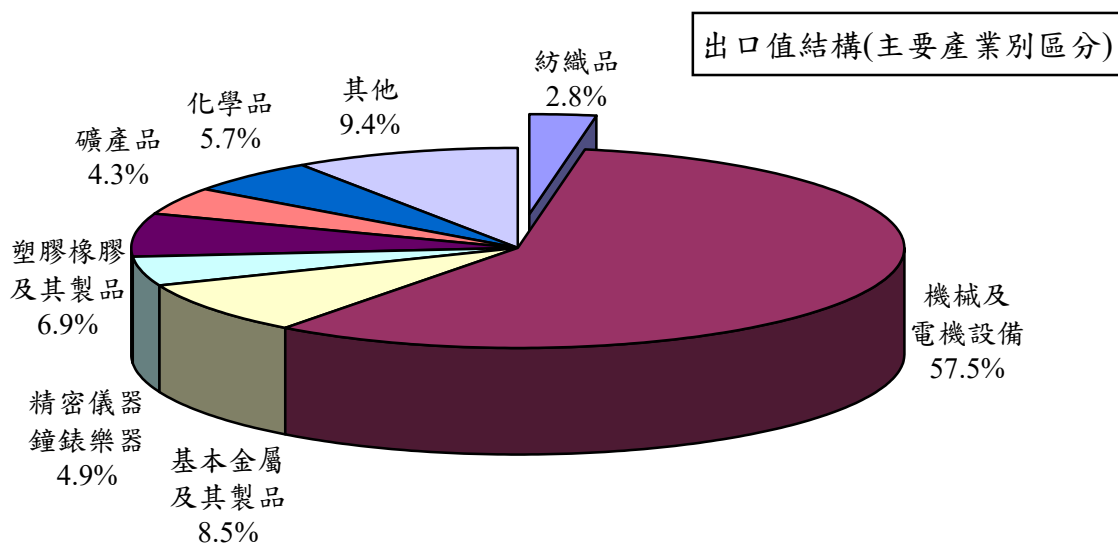
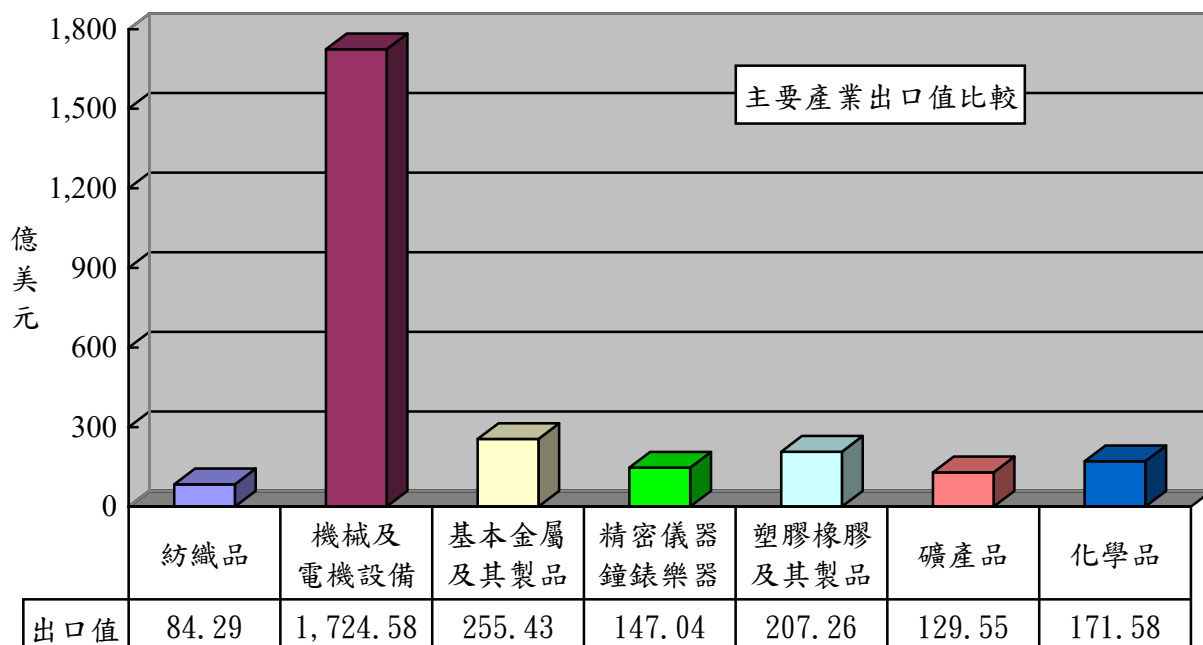
以出口地區分析，我紡織品第一大出口市場為越南，其次為中國大陸、美國、印尼及香港，合計佔出口比重達 59%。在出口項目方面，五大出口地區均以布料為大宗，以輸越南出口值最大。進口地區方面，中國大陸為我排名第一的進口來源，其次為越南、歐盟、美國及日本，合計佔進口總值達 75%；其中自中國大陸、越南、歐盟均以進口成衣及服飾品為主，美國則以纖維為主，佔自該地區進口紡織品比重 64%。

由於美中第一階段貿易協商進展尚稱平順，國際經濟面臨之不確定性有所淡化，有助於提振終端需求及原物料行情，加以全球供應鏈加速重組。紡織產業受惠於貿易戰轉單以及奧運題材發酵，紡織業者積極投資機器設備自動化廠以及研發創新，面對東南亞市場供應鏈及中國大陸產能快速增加下，調升在臺產能配置採取的差異化策略，預估紡織產業今(109)年第 1 季出口可望穩健成長。

一、出口概況

108年1-11月我國紡織品出口值為84.29億美元，佔全國出口總值(2,998.54億美元)之2.8%，較去年同期衰退9%；出口量為170.01萬公噸，較去年同期衰退10%；出口單價則較去年同期成長1%。

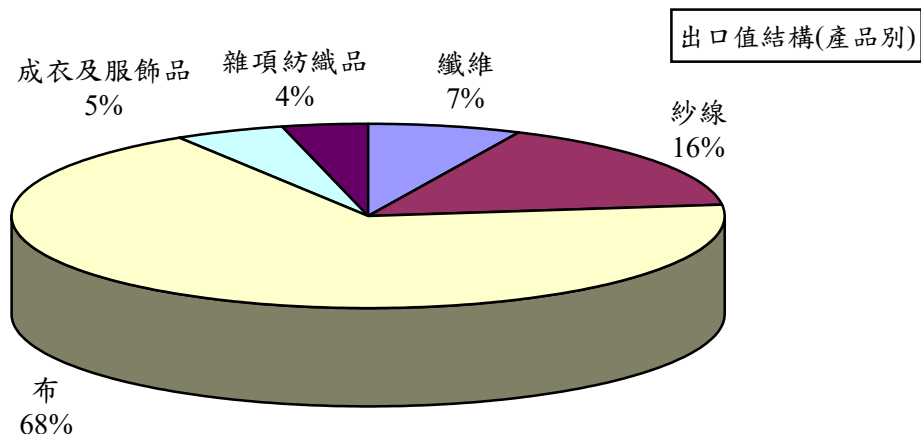
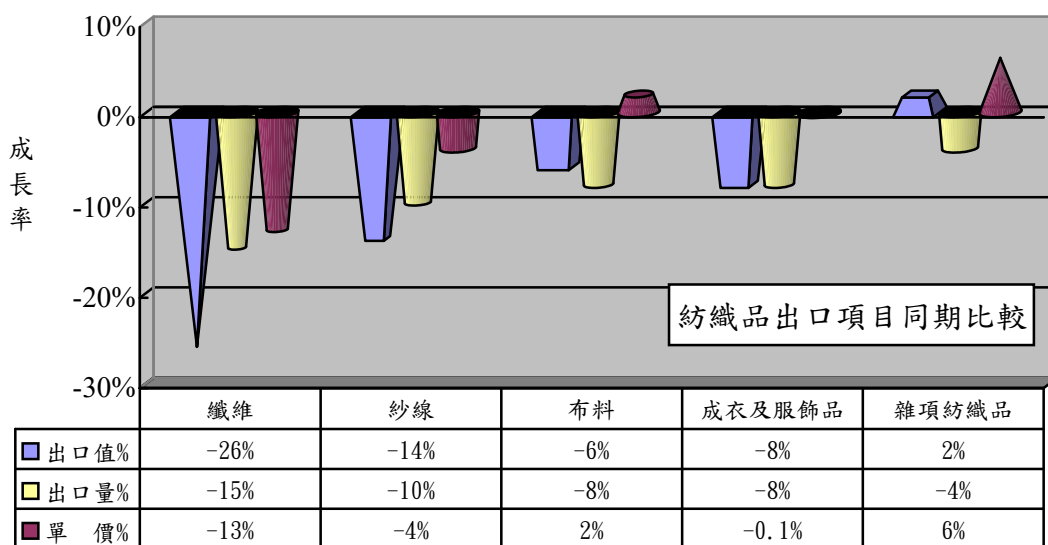
產業別	紡織品	機械及電機設備	基本金屬及其製品	精密儀器鐘錶樂器	塑膠橡膠及其製品	礦產品	化學品
出口值(億美元)	84.29	1,724.58	255.43	147.04	207.26	129.55	171.58
佔總出口值比重	2.8%	57.5%	8.5%	4.9%	6.9%	4.3%	5.7%
同期比較	-9%	3%	-12%	-4%	-11%	-3%	-16%



(一)主要出口項目分析

紡織品出口仍以布料為大宗，出口值達57.22億美元，佔出口總值之68%，較去年同期衰退6%；出口量為72.09萬公噸，較去年同期衰退8%；出口單價則較去年同期成長2%。

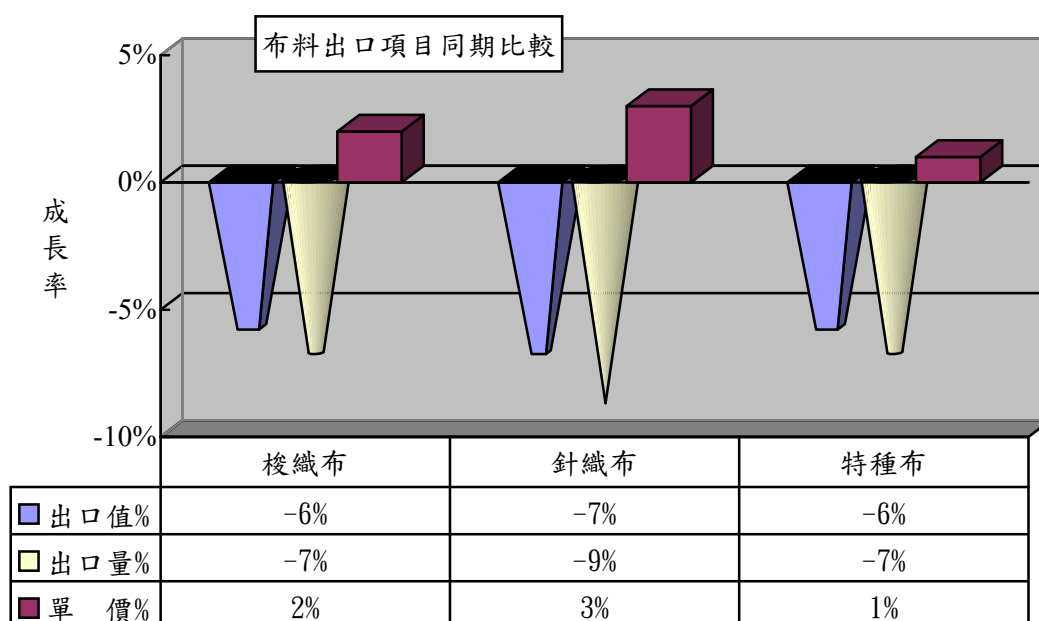
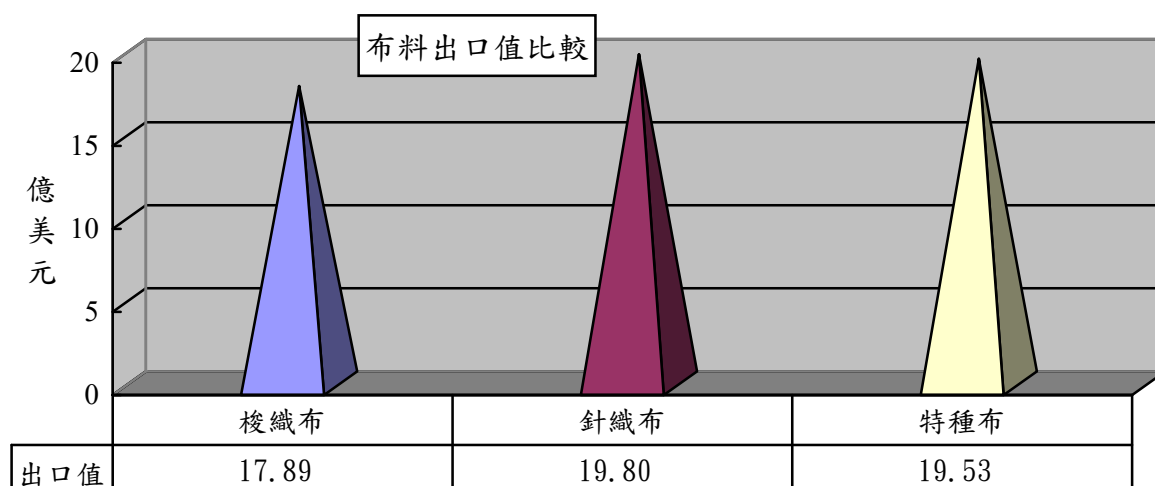
項 目	出口值 (億美元)	比重 (%)	同期 比較 (%)	出口量 (萬公噸)	同期 比較 (%)	單價 (美元/ 公斤)	同期 比較 (%)
1.纖維	5.55	7	-26	39.59	-15	1.40	-13
2.紗線	13.23	16	-14	48.38	-10	2.73	-4
3.布料	57.22	68	-6	72.09	-8	7.94	2
4.成衣及服飾品	4.30	5	-8	2.25	-8	19.16	-0.1
5.雜項紡織品	3.99	4	2	7.70	-4	5.18	6
合 計	84.29	100	-9	170.01	-10	4.96	1



(二)布料出口項目分析

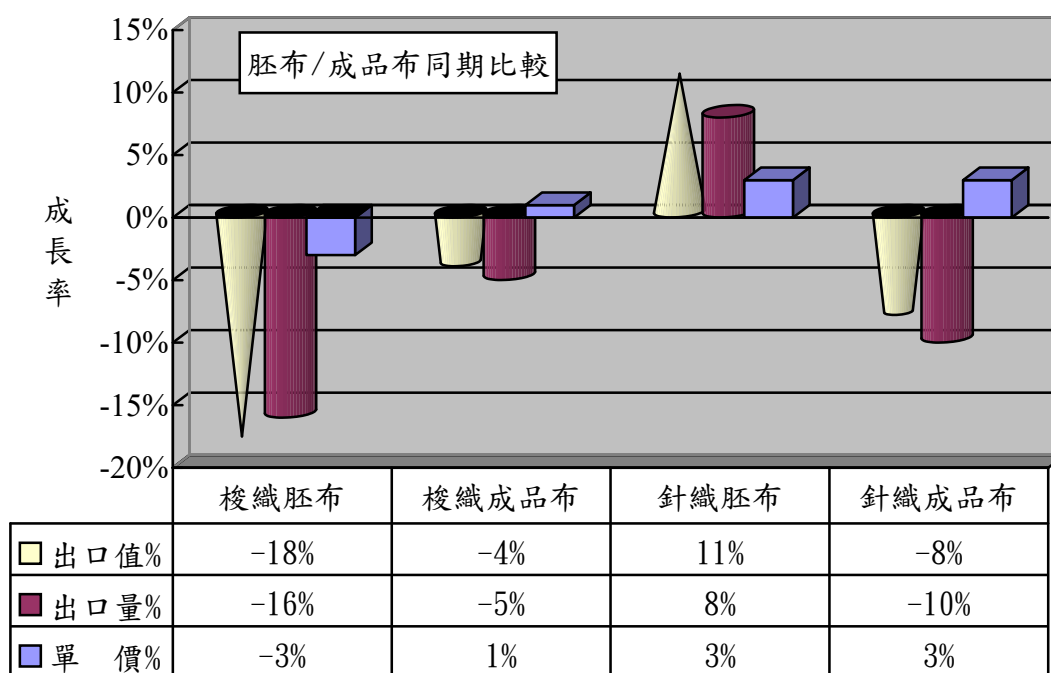
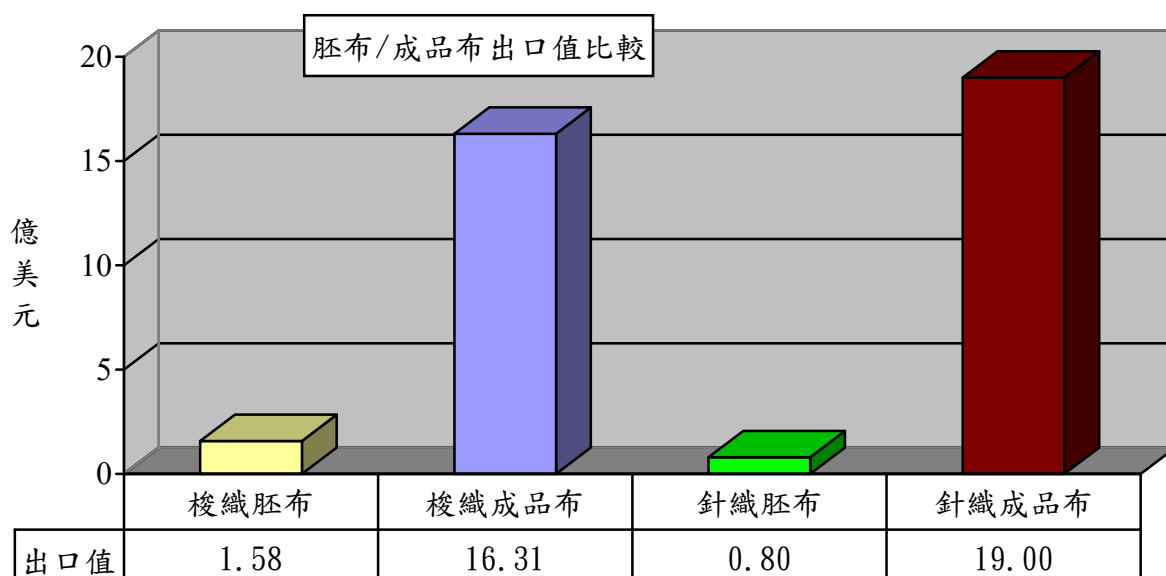
針織布出口達19.80億美元，為布料產品之冠(佔35%)，較去年同期衰退7%；惟出口單價成長3%。

項目	出口值 (億美元)	佔布料 比重 (%)	同期 比較 (%)	出口量 (萬公噸)	同期 比較 (%)	單價 (美元/ 公斤)	同期 比較 (%)
1.梭織布	17.89	31	-6	23.63	-7	7.57	2
2.針織布	19.80	35	-7	21.55	-9	9.19	3
3.特種布	19.53	34	-6	26.91	-7	7.26	1
合計	57.22	100	-6	72.09	-8	7.94	2



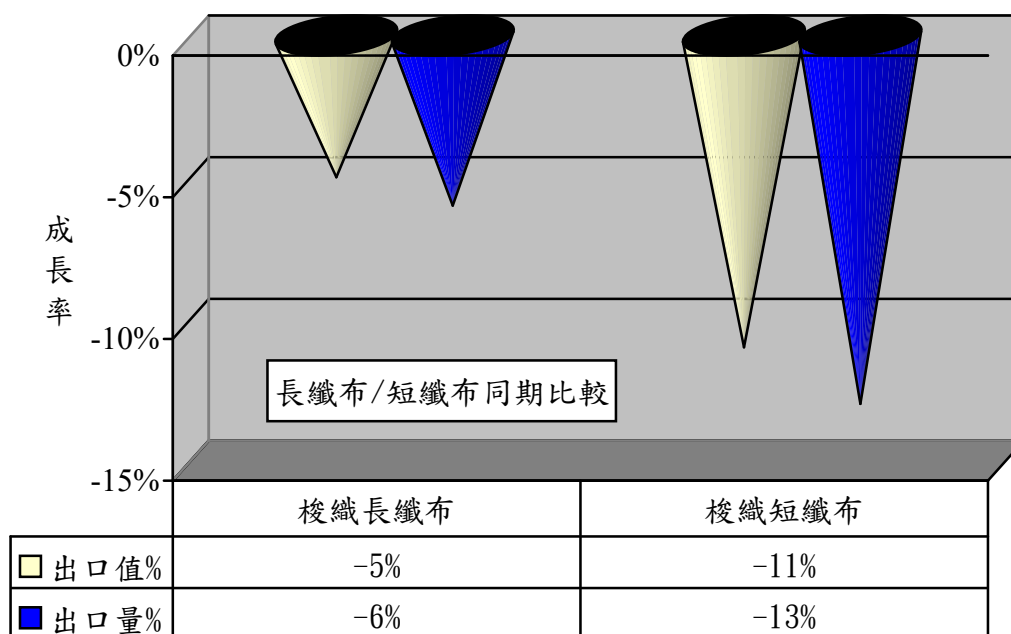
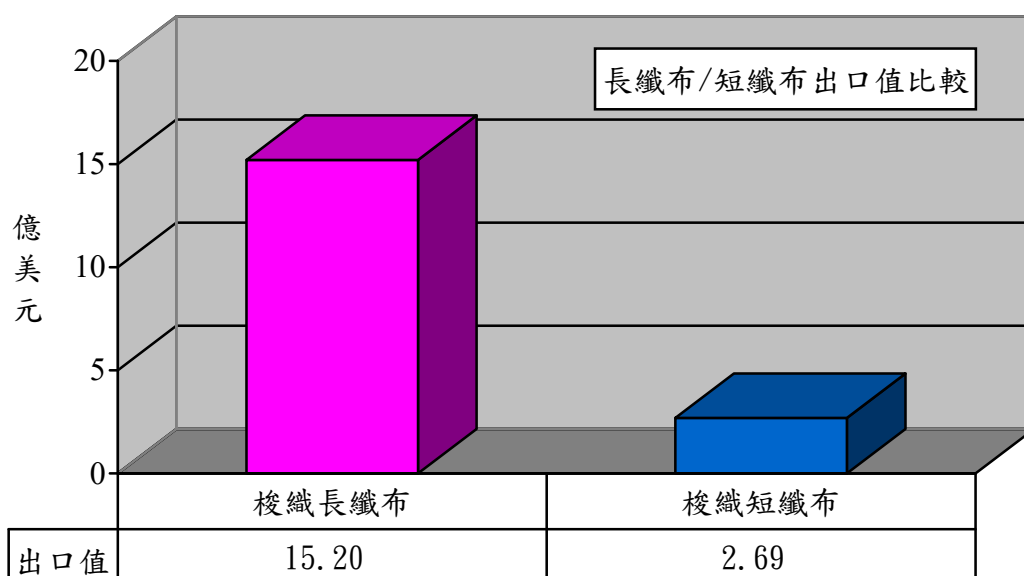
1.以胚布及成品布分析

項目	出口值 (億美元)	佔布料 比重 (%)	同期 比較 (%)	出口量 (萬公噸)	同期 比較 (%)	單價 (美元/ 公斤)	同期 比較 (%)
1.梭織胚布	1.58	3	-18	4.13	-16	3.84	-3
2.梭織成品布	16.31	28	-4	19.50	-5	8.36	1
3.針織胚布	0.80	2	11	1.53	8	5.23	3
4.針織成品布	19.00	33	-8	20.02	-10	9.49	3



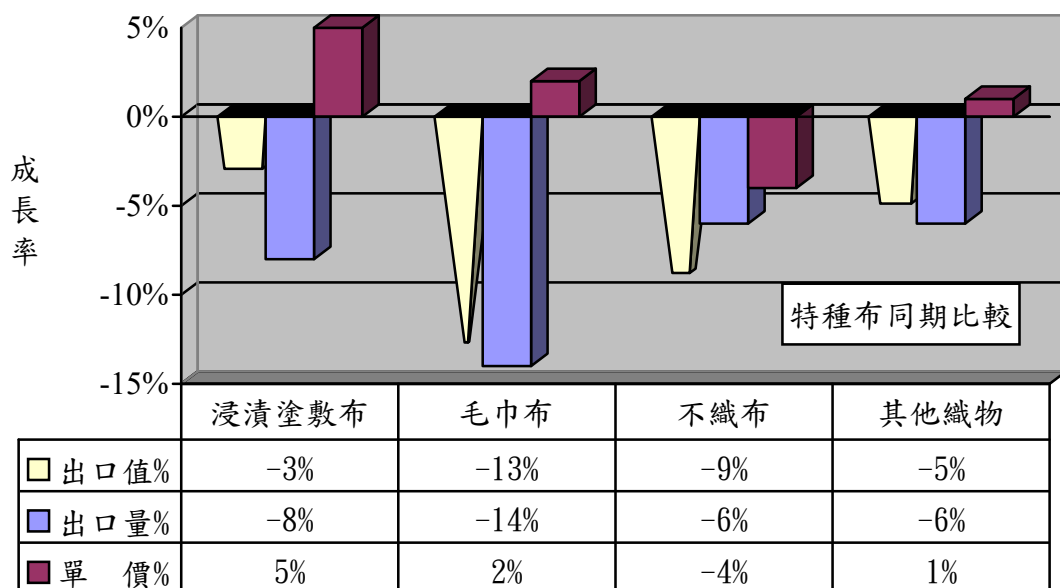
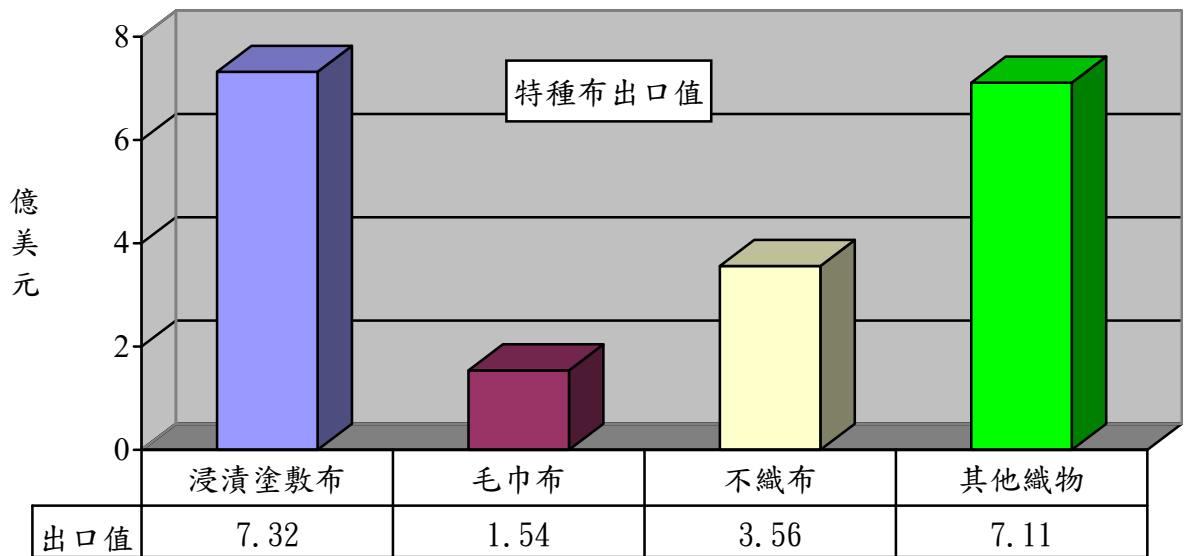
2.以梭織布主要項目分析

項目	出口值 (億美元)	佔布料 比重(%)	同期比較 (%)	出口量 (萬公噸)	同期比較 (%)
1.梭織長纖布	15.20	26	-5	20.62	-6
2.梭織短纖布	2.69	5	-11	3.01	-13



3.以特種布主要項目分析

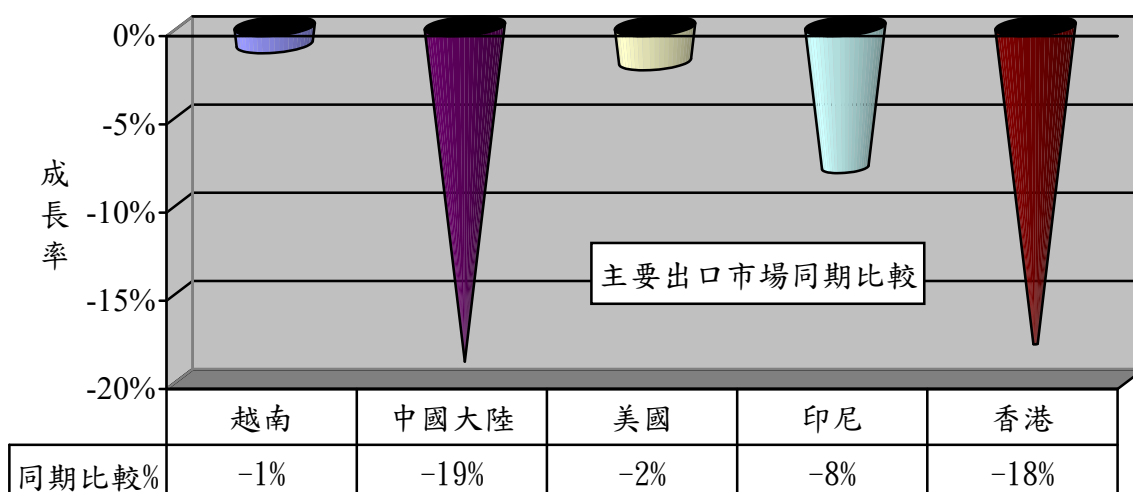
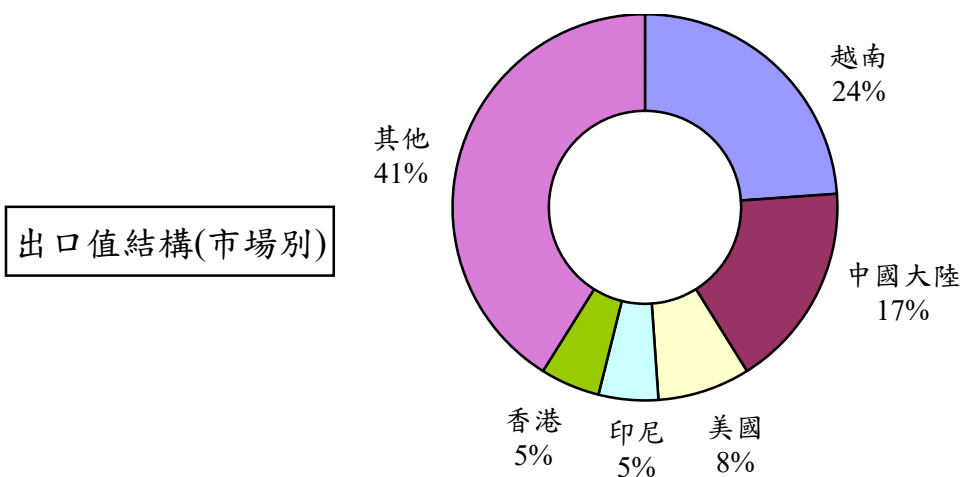
項 目	出口值 (億美元)	佔布料 比重 (%)	同期 比較 (%)	出口量 (萬公噸)	同期 比較 (%)	單價 (美元 /公斤)	同期 比較 (%)
1.浸漬塗敷加工布	7.32	13	-3	8.09	-8	9.05	5
2.毛巾布	1.54	3	-13	1.87	-14	8.21	2
3.不織布	3.56	6	-9	9.08	-6	3.93	-4
4.其他織物	7.11	12	-5	7.87	-6	9.03	1
合 計	19.53	34	-6	26.91	-7	7.26	1



二、主要出口市場

108年1-11月我國紡織品第一大出口市場為越南，出口值達20.43億美元，佔紡織品出口值之24%，較去年同期衰退1%。

排名	主要出口地區	出口值(億美元)	佔總出口值比重(%)	同期比較(%)
1	越南	20.43	24	-1
2	中國大陸	14.54	17	-19
3	美國	6.44	8	-2
4	印尼	4.37	5	-8
5	香港	4.16	5	-18
前五大合計		49.94	59	-9



(一)前五大出口市場主要出口項目分析

我紡織品前5大出口市場，均以布料產品為主；布料出口值最大者為越南之16.25億美元，布料出口比重最高者為印尼，達86%。

出口地區	主要出口項目	出口值 (億美元)	佔出口至該 地區紡織品 比重(%)	同期比較 (%)
1.越南	布料	16.25	80	0
	紗線	2.18	11	2
2.中國大陸	布料	8.96	62	-16
	紗線	4.08	28	-22
3.美國	布料	3.30	51	-0.3
	成衣及服飾品	1.36	21	-10
4.印尼	布料	3.78	86	-7
	紗線	0.23	5	-9
5.香港	布料	3.14	75	-18
	紗線	0.59	14	-26

(二)108年1-11月我國紡織品經香港轉口至中國大陸統計

項目	金額 (百萬美元)	比重 (%)	成長率 (%)
1.纖維	0.34	--	-70
2.紗線	49.36	17	-28
3.布料	231.49	80	-17
4.成衣及服飾品	1.14	--	-35
5.雜項紡織品	8.65	3	-14
合計	290.98	100	-19

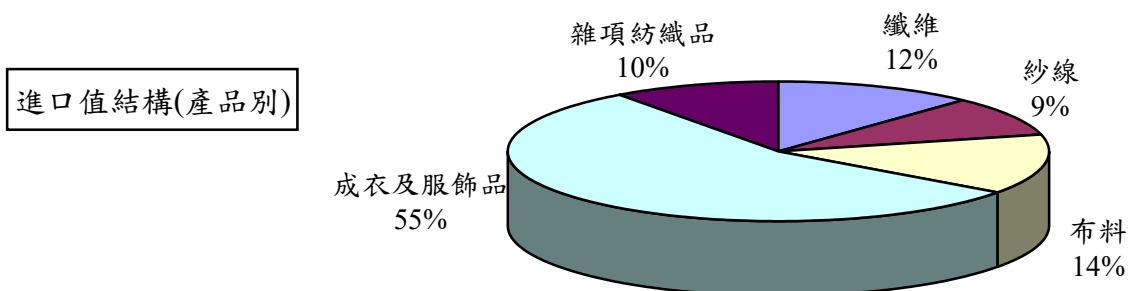
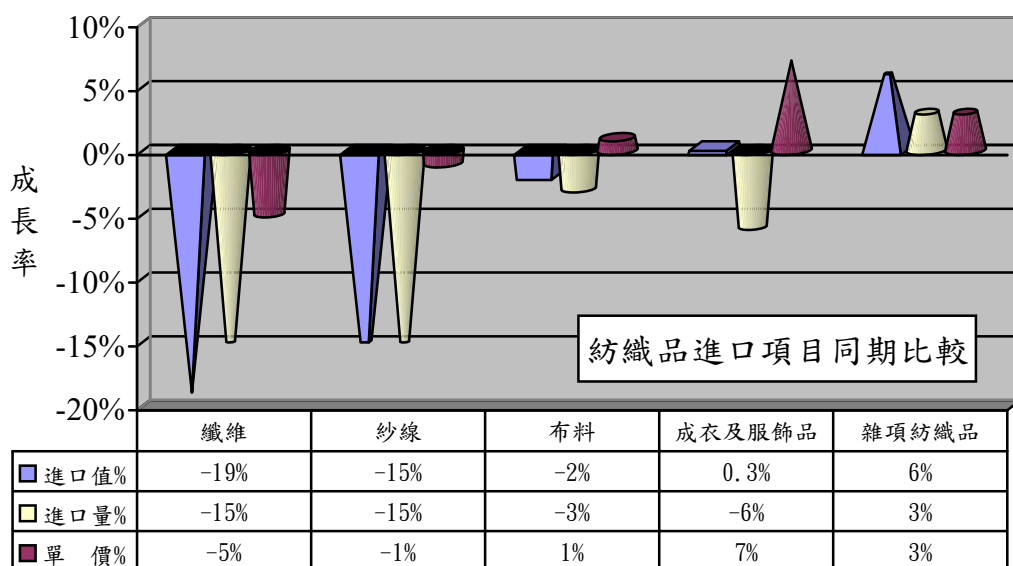
三、進口概況

108年1-11月我國紡織品進口值為32.29億美元，佔全國進口總值(2,588.61億美元)之1.2%，較去年同期衰退4%；進口量為54.28萬公噸，較去年同期衰退10%。

(一)紡織品進口項目分析

紡織品進口以成衣及服飾品為大宗，進口值為17.61億美元，佔進口總值55%。

項 目	進口值 (億美元)	比重 (%)	同期 比較 (%)	進口量 (萬公噸)	同期 比較 (%)	單價 (美元/ 公斤)	同期 比較 (%)
1.纖維	3.83	12	-19	20.93	-15	1.83	-5
2.紗線	3.05	9	-15	7.86	-15	3.88	-1
3.布料	4.50	14	-2	7.50	-3	6.00	1
4.成衣及服飾品	17.61	55	0.3	10.67	-6	16.51	7
5.雜項紡織品	3.30	10	6	7.32	3	4.51	3
合 計	32.29	100	-4	54.28	-10	5.95	6



四、主要進口來源

108年1-11月我國紡織品首要進口來源為中國大陸，進口值為13.44億美元，佔紡織品進口值之42%，較去年同期衰退6%。

排名	主要進口地區	進口值 (億美元)	佔進口總值 比重(%)	同期比較 (%)
1	中國大陸	13.44	42	-6
2	越南	4.32	13	8
3	歐盟	2.86	9	3
4	美國	2.33	7	-16
5	日本	1.77	5	5
合 計		24.72	76	-3

(一)前五大進口來源之主要進口項目分析

我紡織品前5大進口來源，自中國大陸、越南及歐盟均以進口成衣及服飾品為主；自美國進口以纖維為主，佔自該地區進口紡織品比重64%；自日本進口則以布料為主。

進口地區	主要進口項目	進口值 (億美元)	佔自該地區 進口紡織品 比重(%)	同期比較 (%)
1.中國大陸	成衣及服飾品	8.31	62	-8
	雜項紡織品	2.04	15	10
2.越南	成衣及服飾品	2.83	66	14
	紗線	0.57	13	-20
3.歐盟	成衣及服飾品	2.08	73	10
	布料	0.30	10	-10
4.美國	纖維	1.49	64	-23
	布料	0.58	25	-8
5.日本	布料	0.57	32	1
	成衣及服飾品	0.50	28	4

(二)108年1-11月中國大陸紡織品經香港轉口至我國統計

項目	金額 (百萬美元)	比重 (%)	成長率 (%)
1.纖維	0.03	--	119
2.紗線	0.77	1	24
3.布料	4.36	3	-19
4.成衣及服飾品	125.22	93	-13
5.雜項紡織品	3.72	3	48
合計	134.10	100	-12

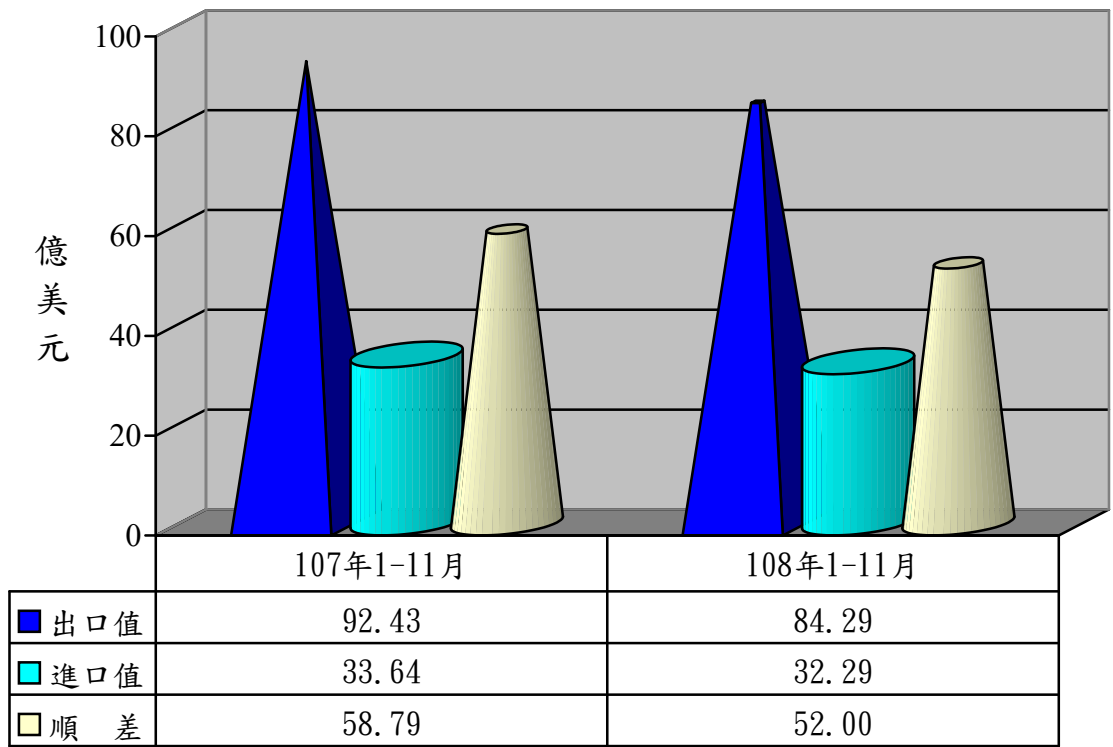
五、外銷訂單

依據經濟部統計處外銷訂單統計資料，108年11月紡織品接單金額為8.77，較去年同期衰退9%。108年1-11月累計接單金額為107.97億美元，較去年同期衰退4%。

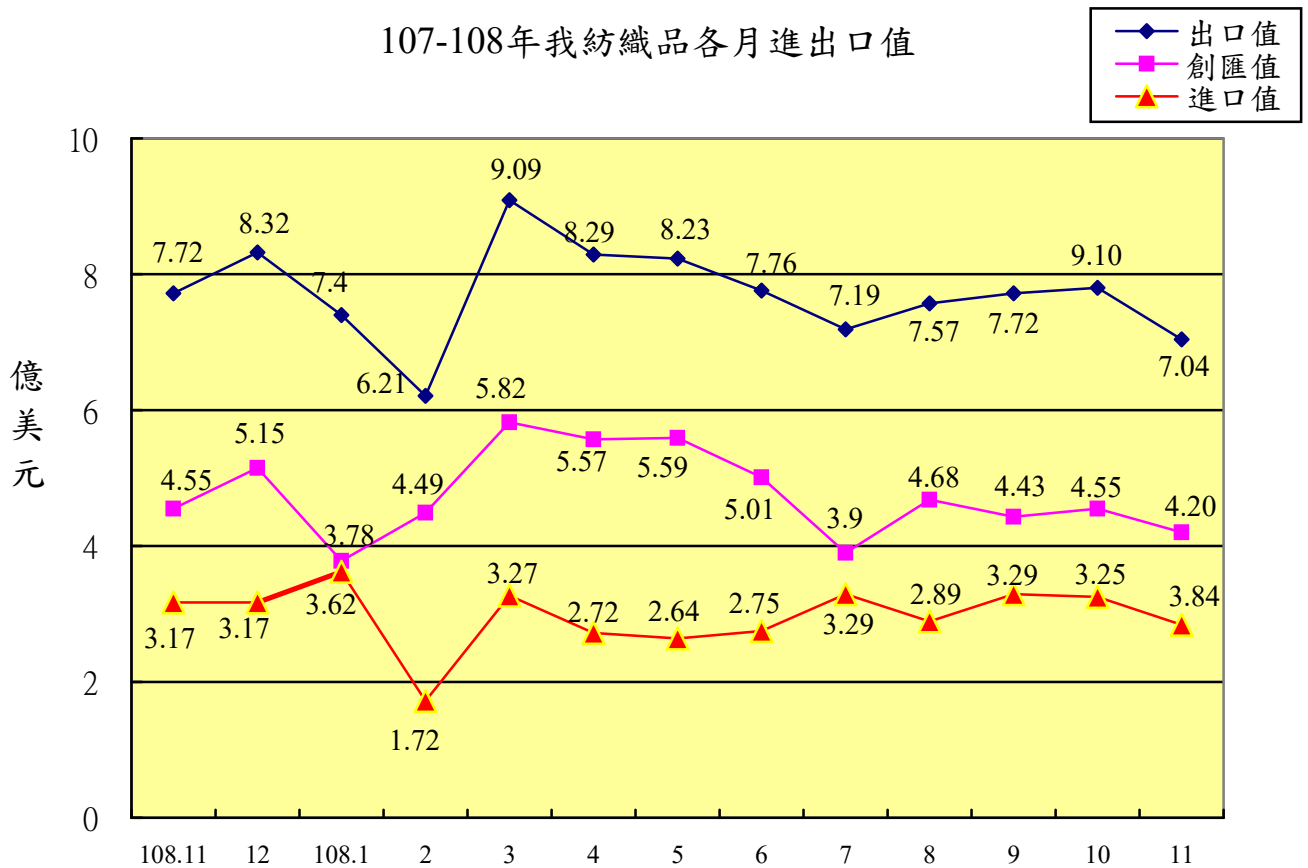
六、貿易順差

(一)107年度我國紡織品出口值為100.74億美元，進口值為36.81億美元，貿易順差為63.93億美元，較106年同期減少3.15億美元，衰退5%，僅次於「機械及電機設備」、「塑膠、橡膠及其製品」及「基本金屬及其製品」，為我國第4大創匯產業。

(二)108年1-11月紡織品出口值為84.29億美元，進口值為32.29億美元，貿易順差為52億美元，較去年同期減少6.79億美元，衰退12%。



107-108年我紡織品各月進出口值



七、2018-2019年1-11月我國主要出口項目進出口值及創匯狀況

單位：億美元

年度	項目 進出口值	全國	成長率	紡織品	成長率	機 械 及電機 設 備	成長率	基 本 金 屬 及 其 製 品	成長率	精 密 器 鐘 錶 樂 器	成長率	塑 膠 橡 膠 及 其 製 品	成長率	礦 產 品	成長率	化 學 品	成長率
2018 1-11月	出口值	3,056.40	6.2%	92.43	0.3%	1,669.33	3.7%	290.61	10.2%	152.41	0.0%	232.29	11.3%	133.94	24.2%	204.10	16.2%
	進口值	2,610.95	10.7%	33.64	9.8%	996.35	6.9%	206.39	10.7%	110.77	8.7%	82.56	7.4%	503.50	26.7%	281.28	10.9%
	順逆差	445.45	-14.1%	58.79	-4.4%	672.98	-0.7%	84.22	8.9%	41.64	-17.54%	149.73	13.61%	-369.56	-27.6%	-77.18	0.9%
2018 1-12月	出口值	3,360.50	5.9%	100.74	0.01%	1,850.73	4.0%	316.53	9.0%	164.02	-2.0%	252.84	10.0%	145.84	23.5%	221.61	14.4%
	進口值	2,866.55	10.6%	36.81	9.4%	1,106.89	8.6%	224.99	9.7%	119.68	7.7%	89.59	6.9%	551.38	25.0%	303.82	9.1%
	順逆差	493.95	-14.8%	63.93	-4.7%	743.84	-2.1%	91.54	7.2%	44.34	-21.15%	163.25	11.87%	-405.54	-25.5%	-82.21	3.1%
2019 1月	出口值	272.95	-0.3%	7.40	-10.4%	152.88	5.1%	25.25	-7.3%	13.15	-2.2%	18.88	-13.1%	12.48	-1.1%	16.75	-12.3%
	進口值	263.87	6.9%	3.62	6.9%	106.57	9.5%	19.64	1.6%	11.58	14.5%	8.16	2.0%	50.44	23.2%	24.56	-9.0%
	順逆差	9.08	-66.2%	3.78	-22.4%	46.31	-3.8%	5.61	-29.2%	1.57	-52.85%	10.72	-21.92%	-37.96	-34.0%	-7.81	0.8%
2019 1-2月	出口值	476.89	-4.1%	13.61	-6.9%	266.26	0.6%	42.87	-11.9%	22.84	-7.7%	34.47	-10.8%	21.91	-2.6%	30.26	-14.2%
	進口值	418.55	-4.8%	5.35	-6.3%	174.63	1.7%	29.59	-13.6%	18.25	4.6%	13.01	-6.5%	75.44	-5.2%	41.19	-15.7%
	順逆差	58.34	1.6%	8.26	-7.5%	91.63	-1.5%	13.28	-7.8%	4.59	-37.21%	21.46	-13.26%	-53.53	6.2%	-10.93	19.5%
2019 1-3月	出口值	763.64	-4.2%	22.71	-5.9%	427.29	-1.3%	68.89	-10.3%	36.68	-5.9%	55.73	-8.3%	31.85	-3.1%	48.85	-12.3%
	進口值	674.11	-0.8%	8.62	-1.2%	282.57	7.9%	48.93	-10.6%	30.69	9.3%	21.09	-2.5%	117.91	-4.0%	67.32	-12.0%
	順逆差	89.53	-23.8%	14.09	-8.6%	144.72	-15.5%	19.96	-9.7%	5.99	-45.00%	34.64	-11.47%	-86.06	4.4%	-18.47	11.3%
2019 1-4月	出口值	1,022.00	-4.0%	31.00	-6.5%	569.70	-1.2%	92.02	-10.2%	49.38	-6.0%	74.72	-8.8%	43.99	-0.2%	64.96	-12.7%
	進口值	905.53	0.0%	11.34	-1.5%	373.47	6.8%	66.19	-9.8%	40.87	10.0%	28.24	-2.7%	163.96	0.7%	89.67	-12.0%
	順逆差	116.47	-26.8%	19.67	-9.2%	196.23	-13.5%	25.83	-11.2%	8.51	-44.74%	46.48	-12.22%	-119.97	-1.0%	-24.71	10.3%
2019 1-5月	出口值	1,298.79	-4.2%	39.23	-7.2%	727.87	-0.5%	116.18	-12.5%	62.83	-6.1%	94.78	-10.0%	56.18	1.5%	80.35	-14.0%
	進口值	1,137.75	-1.2%	13.98	-2.9%	463.19	5.0%	83.60	-12.1%	50.49	7.6%	35.26	-4.7%	208.95	-0.2%	112.76	-12.7%
	順逆差	161.04	-20.8%	25.25	-9.4%	264.68	-8.8%	32.58	-13.6%	12.34	-38.11%	59.52	-12.83%	-152.77	0.8%	-32.41	9.1%
2019 1-6月	出口值	1,582.34	-3.4%	46.98	-7.7%	886.01	0.4%	141.15	-12.1%	76.81	-5.3%	114.49	-10.0%	72.37	4.2%	96.23	-14.2%
	進口值	1,382.88	0.06%	16.73	-3.3%	564.01	7.5%	100.72	-11.2%	61.77	9.4%	42.42	-3.7%	252.09	-2.0%	135.87	-11.5%
	順逆差	199.46	-22.0%	30.25	-9.9%	322.00	-10.0%	40.43	-14.4%	15.04	-39.04%	72.07	-13.36%	-179.72	4.3%	-39.64	4.1%
2019 1-7月	出口值	1,864.26	-3.0%	54.17	-8.1%	1,048.91	1.0%	164.33	-12.9%	91.15	-4.5%	133.83	-10.0%	85.24	5.8%	111.79	-14.1%
	進口值	1,629.23	-0.8%	20.02	-2.5%	667.13	7.2%	118.07	-11.1%	72.47	6.1%	49.99	-4.7%	296.06	-4.3%	159.30	-11.7%
	順逆差	235.03	-15.7%	34.15	-11.0%	381.78	-8.3%	46.26	-17.4%	18.68	-31.04%	83.84	-12.92%	-210.82	7.9%	-47.51	5.4%
2019 1-8月	出口值	2,154.07	-2.3%	61.74	-8.0%	1,222.39	2.0%	187.40	-12.1%	105.15	-3.7%	152.62	-10.1%	96.94	2.7%	126.81	-13.9%
	進口值	1,859.42	-1.0%	22.91	-2.6%	767.16	6.8%	133.22	-11.6%	81.18	2.8%	56.48	-5.4%	339.20	-4.5%	180.28	-12.2%
	順逆差	294.65	-9.3%	38.83	-10.9%	455.23	-5.1%	54.18	-13.4%	23.97	-20.81%	96.14	-12.70%	-242.26	7.1%	-53.47	7.7%
2019 1-9月	出口值	2,422.79	-2.5%	69.46	-8.7%	1,377.16	2.2%	210.04	-12.5%	118.85	-5.1%	170.14	-10.8%	108.46	0.7%	141.60	-15.0%
	進口值	2,095.32	-1.2%	26.19	-2.3%	868.45	8.1%	150.70	-11.1%	92.71	1.9%	63.75	-5.5%	375.05	-7.6%	203.76	-11.7%
	順逆差	327.47	-10.3%	43.27	-12.1%	508.71	-6.5%	59.34	-16.0%	26.14	-23.77%	106.39	-13.74%	-266.59	10.6%	-62.16	3.2%
2019 1-10月	出口值	2,712.71	-2.4%	77.25	-8.8%	1,550.56	2.6%	233.26	-12.6%	132.81	-4.8%	188.84	-11.2%	120.08	-0.6%	156.55	-16.3%
	進口值	2,345.72	-1.5%	29.45	-3.3%	982.61	8.5%	168.92	-10.3%	104.24	2.8%	71.04	-5.7%	410.36	-10.6%	227.56	-11.8%
	順逆差	366.99	-7.9%	47.80	-11.9%	567.95	-6.3%	64.34	-18.1%	28.57	-25.15%	117.80	-14.17%	-290.28	14.1%	-71.01	-0.1%
2019 1-11月	出口值	2,998.54	-1.9%	84.29	-8.8%	1,724.58	3.3%	255.43	-12.1%	147.04	-3.5%	207.26	-10.8%	129.55	-3.3%	171.58	-15.9%
	進口值	2,588.61	-0.9%	32.29	-4.0%	1,090.17	9.4%	184.00	-10.8%	115.70	4.5%	77.81	-5.8%	448.58	-10.9%	250.34	-11.0%
	順逆差	409.93	-8.0%	52.00	-11.5%	634.41	-5.7%	71.43	-15.2%	31.34	-24.74%	129.45	-13.54%	-319.03	13.7%	-78.76	-2.0%

※資料來源：紡拓會根據財政部統計處資料編製