



108年1-9月我國紡織品
進出口貿易概況

紡拓會市場開發處
108年11月

目 錄

簡析-----	1
一、出口概況-----	2
二、主要出口市場-----	8
三、進口概況-----	10
四、主要進口來源-----	11
五、外銷訂單-----	12
六、貿易順差-----	12
七、2018-2019年1-9月我國主要出口項目進出口值及創匯狀況--	14

簡 析

依據我國海關進出口貿易統計資料顯示，108 年 1-9 月我國貨品出口總值為 2,422.79 億美元，較去年同期衰退 3%；進口總值為 2,095.32 億美元，較去年同期衰退 1%；貿易順差為 327.47 億美元，較去年同期衰退 10.3%。

在紡織品貿易方面，108 年 1-9 月我紡織品出口總值為 69.46 億美元，衰退 9%；進口總值為 26.19 億美元，衰退 2%；貿易順差為 43.27 億美元，較去年同期減少 5.97 億美元，衰退 11%。

以出口值分析，主要出口項目為布料(占 68%)，其次為紗線(占 16%)、纖維(占 7%)、成衣及服飾品(占 5%)，以及雜項紡織品(占 5%)；五大出口項目僅雜項紡織品成長 2%，其餘產品均呈衰退，出口大宗之布料衰退 6%，纖維衰退 25%、紗線衰退 13%，成衣及服飾品則衰退 9%。以進口值分析，主要進口項目以成衣及服飾品為大宗(占 54%)，成長 4%，其次為布料(占 14%)衰退 3%、纖維(占 12%)衰退 18%、紗線(占 10%)衰退 15%，雜項紡織品(占 10%)則成長 6%。

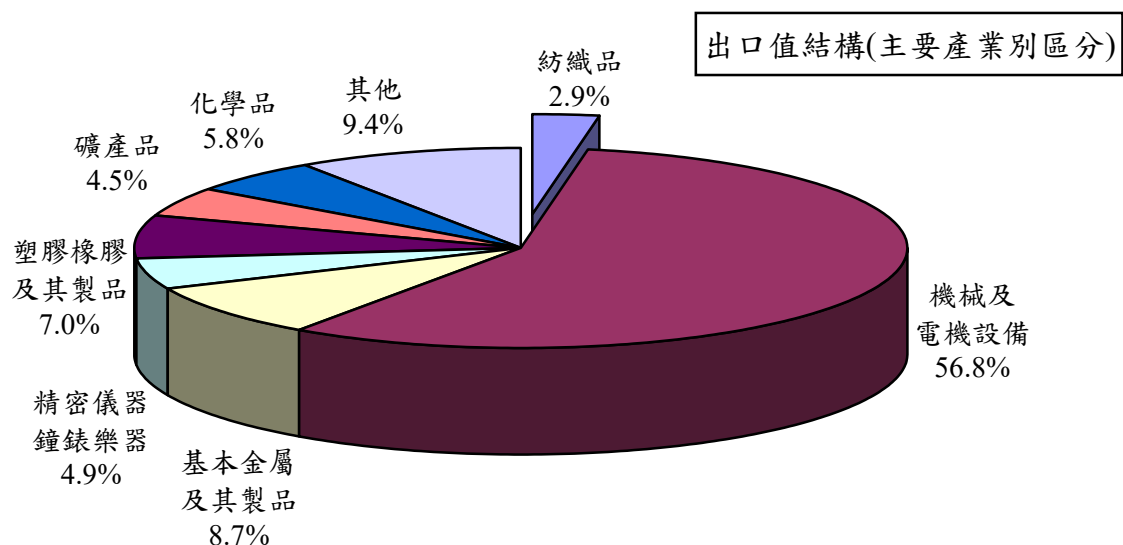
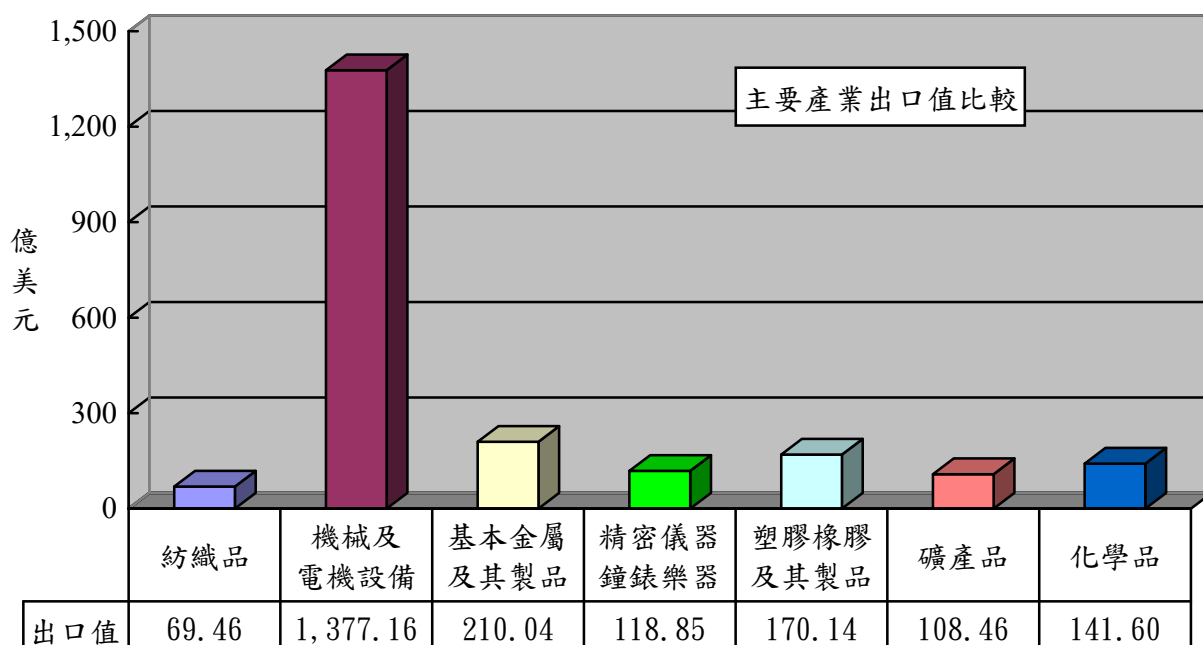
以出口地區分析，我紡織品第一大出口市場為越南，其次為中國大陸、美國、印尼及香港，合計佔出口比重達 59%。在出口項目方面，五大出口地區均以布料為大宗，以輸越南出口值最大。進口地區方面，中國大陸為我排名第一的進口來源，其次為越南、歐盟、美國及日本，合計佔進口總值達 77%；其中自中國大陸、越南、歐盟均以進口成衣及服飾品為主，美國則以纖維為主，佔自該地區進口紡織品比重 65%。

今年以來國際經濟受貿易壁壘拖累，牽絆我國出口動能，已連續 3 季走低，108 年 1-9 月紡織業外銷訂單金額 89.2 億美元，較去(107)年同期減少 4.3%。而紡織品海外生產之比重，則由去年 1-9 月的 33.1%提高到 35.4%，致在臺灣生產之比重減少 1.2%，此亦為我紡織品出口衰退原因之一。近期美中貿易爭端解決露曙光，且秋冬季節訂單帶動所致需求提升，隨著國際品牌商庫存水位偏低、2020 東京奧運會舉辦，部分品牌商改以集中供應商數量達到控管供應鏈策略，亦有助於我國業者接單。

一、出口概況

108年1-9月我國紡織品出口值為69.46億美元，佔全國出口總值(2,422.79億美元)之2.9%，較去年同期衰退9%；出口量為139.82萬公噸，較去年同期衰退10%；出口單價則較去年同期成長2%。

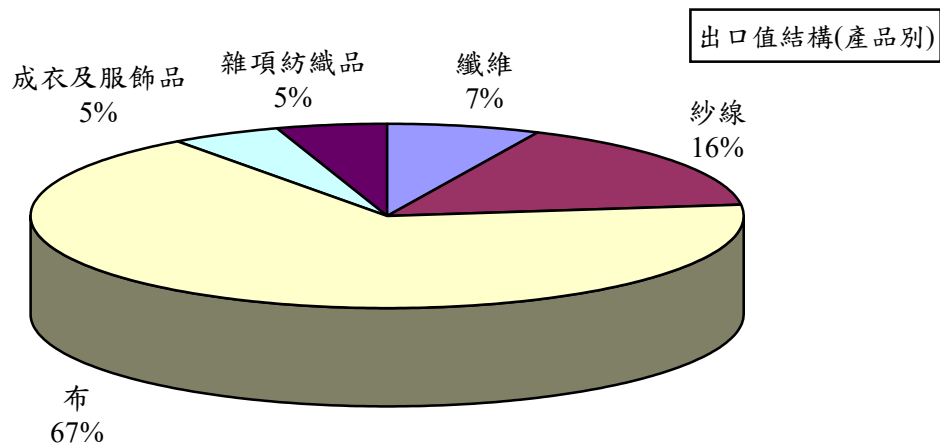
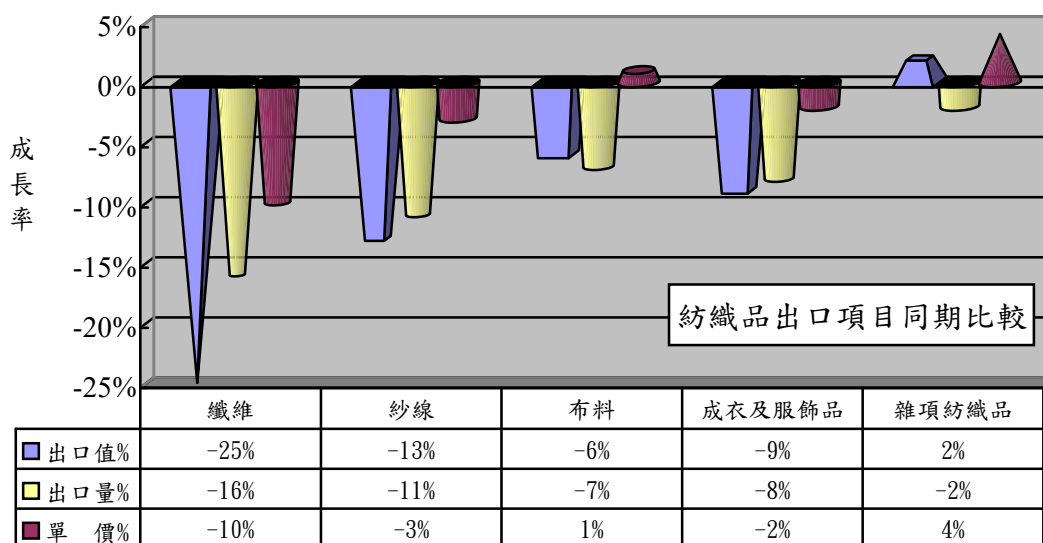
產業別	紡織品	機械及 電機設備	基本金屬 及其製品	精密儀器 鐘錶樂器	塑膠橡膠 及其製品	礦產品	化學品
出口值 (億美元)	69.46	1,377.16	210.04	118.85	170.14	108.46	141.60
佔總出口 值比重	2.9%	56.8%	8.7%	4.9%	7.0%	4.5%	5.8%
同期比較	-9%	2%	-13%	-5%	-11%	1%	-15%



(一)主要出口項目分析

紡織品出口仍以布料為大宗，出口值達47億美元，佔出口總值之67%，較去年同期衰退6%；出口量為59.39萬公噸，較去年同期衰退7%；出口單價則較去年同期成長1%。

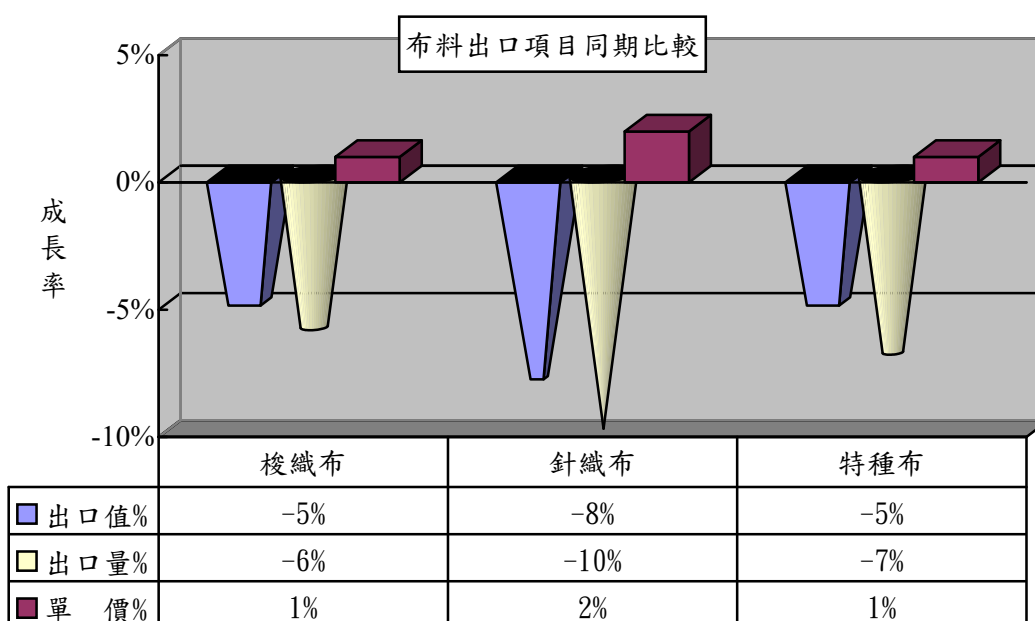
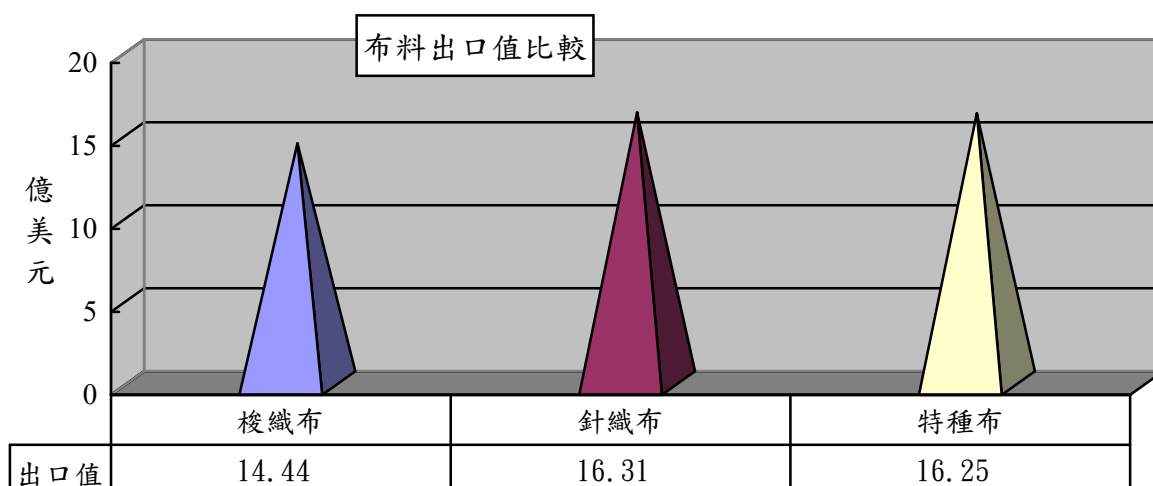
項 目	出口值 (億美元)	比重 (%)	同期 比較 (%)	出口量 (萬公噸)	同期 比較 (%)	單價 (美元/ 公斤)	同期 比較 (%)
1.纖維	4.63	7	-25	32.33	-16	1.43	-10
2.紗線	11.04	16	-13	40.02	-11	2.76	-3
3.布料	47.00	67	-6	59.39	-7	7.91	1
4.成衣及服飾品	3.53	5	-9	1.85	-8	19.09	-2
5.雜項紡織品	3.26	5	2	6.23	-2	5.23	4
合 計	69.46	100	-9	139.82	-10	4.97	2



(二)布料出口項目分析

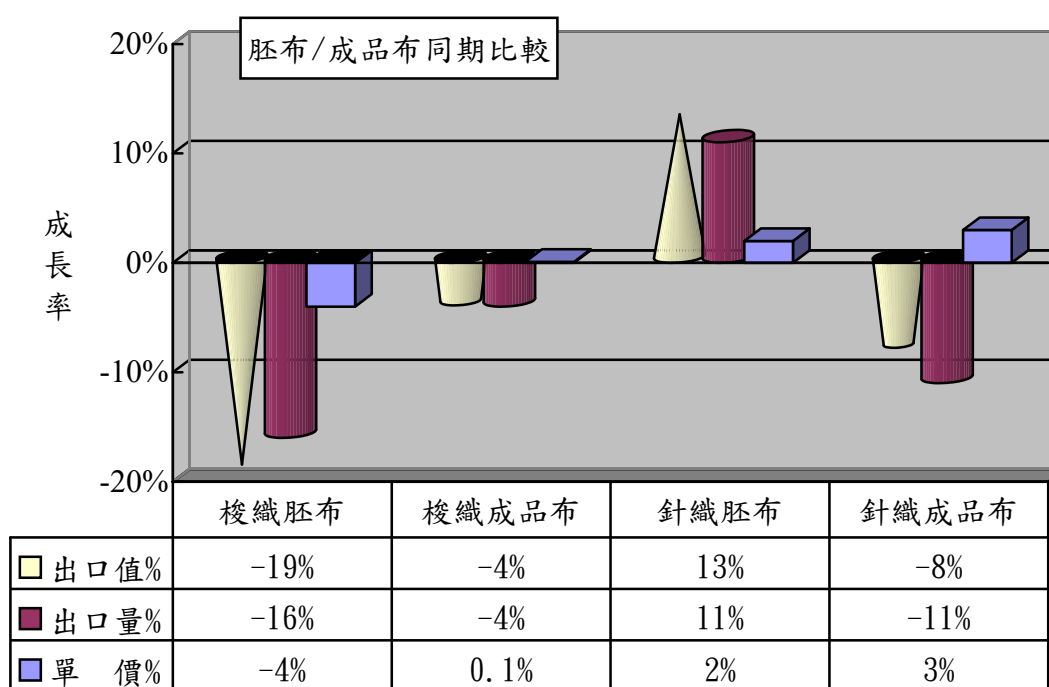
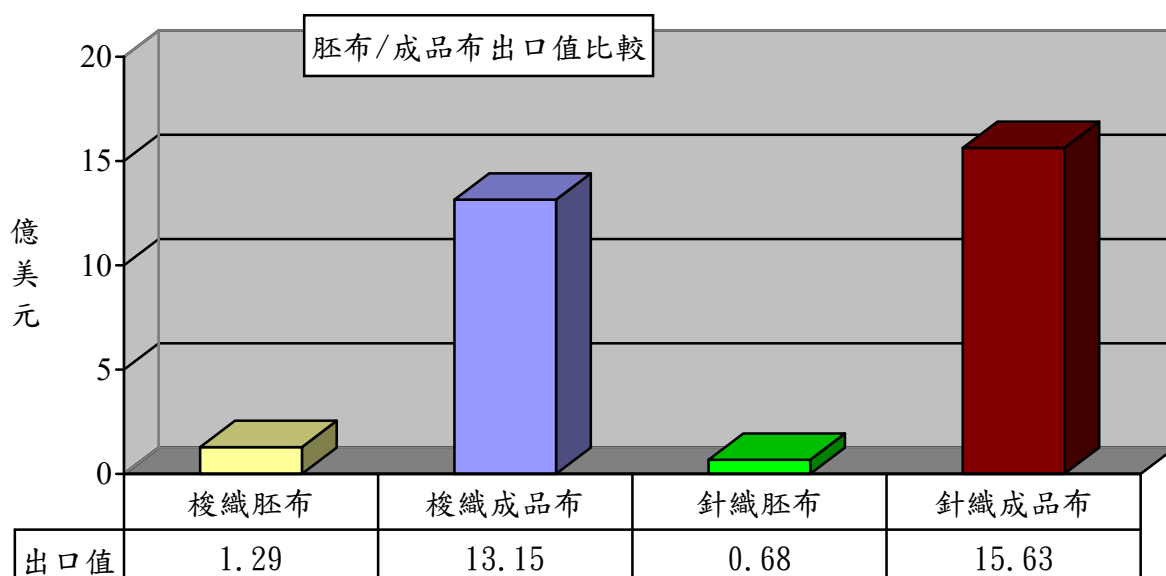
針織布出口達16.25億美元，為布料產品之冠(佔35%)，較去年同期衰退8%；惟出口單價成長2%。

項目	出口值 (億美元)	佔布料 比重 (%)	同期 比較 (%)	出口量 (萬公噸)	同期 比較 (%)	單價 (美元/ 公斤)	同期 比較 (%)
1.梭織布	14.44	31	-5	19.28	-6	7.49	1
2.針織布	16.31	35	-8	17.88	-10	9.12	2
3.特種布	16.25	34	-5	22.23	-7	7.31	1
合計	47.00	100	-6	59.39	-7	7.91	1



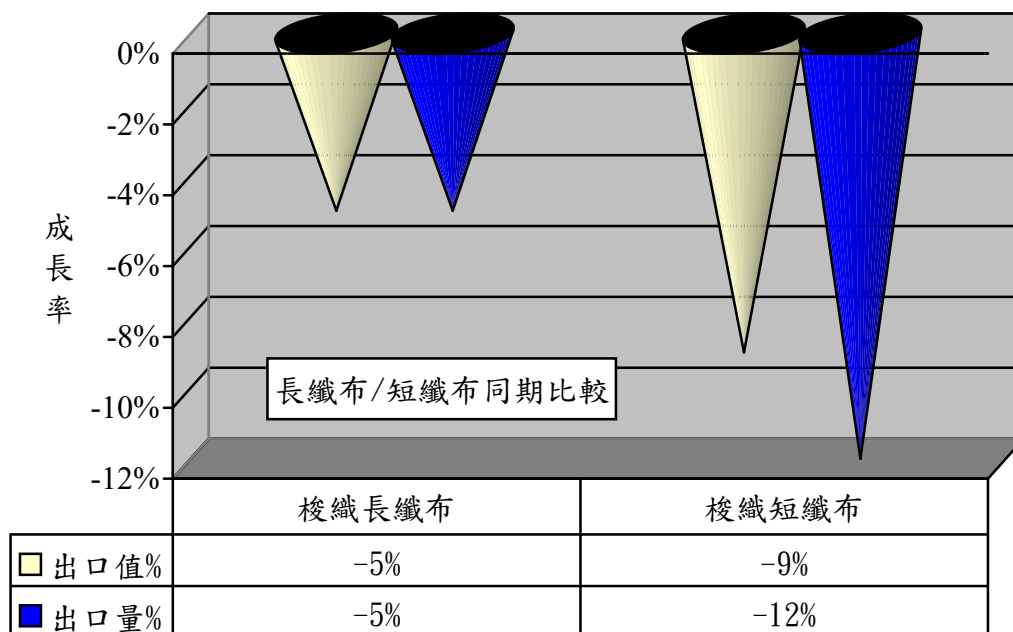
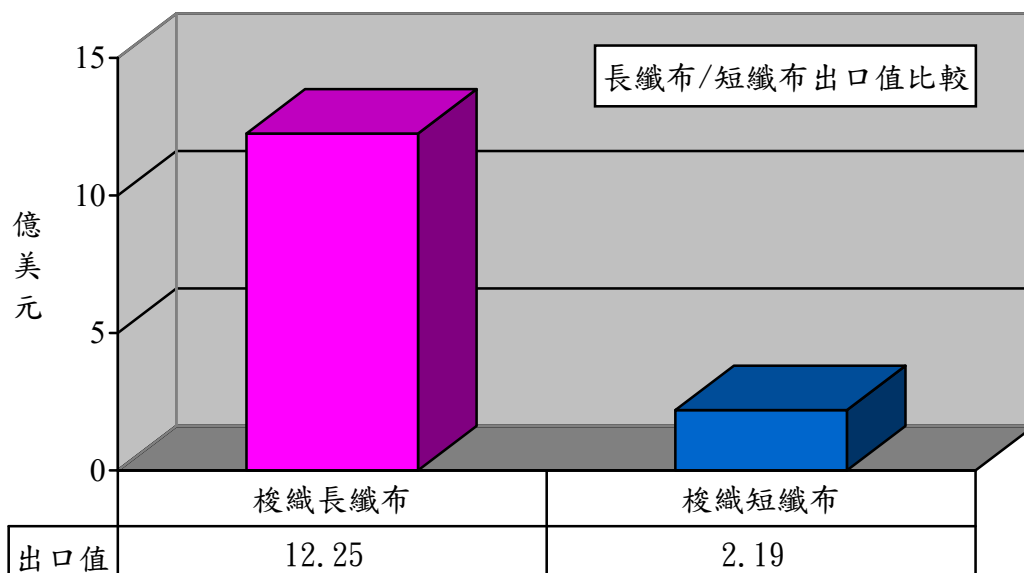
1.以胚布及成品布分析

項目	出口值 (億美元)	佔布料 比重 (%)	同期 比較 (%)	出口量 (萬公噸)	同期 比較 (%)	單價 (美元/ 公斤)	同期 比較 (%)
1.梭織胚布	1.29	3	-19	3.36	-16	3.83	-4
2.梭織成品布	13.15	28	-4	15.92	-4	8.26	0.1
3.針織胚布	0.68	1	13	1.28	11	5.27	2
4.針織成品布	15.63	33	-8	16.60	-11	9.42	3



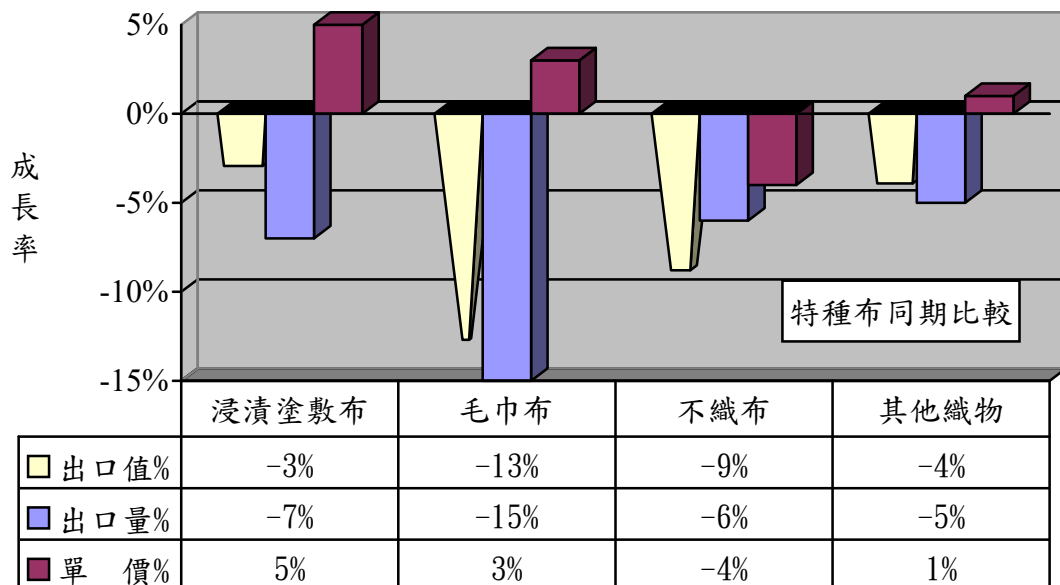
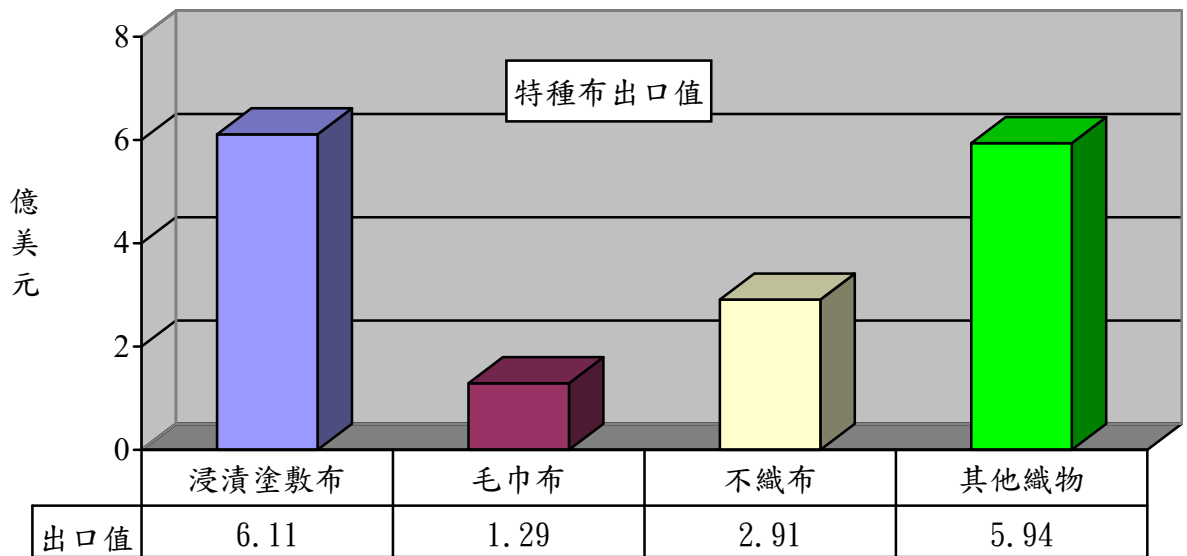
2.以梭織布主要項目分析

項目	出口值 (億美元)	佔布料 比重(%)	同期比較 (%)	出口量 (萬公噸)	同期比較 (%)
1.梭織長纖布	12.25	26	-5	16.83	-5
2.梭織短纖布	2.19	5	-9	2.45	-12



3.以特種布主要項目分析

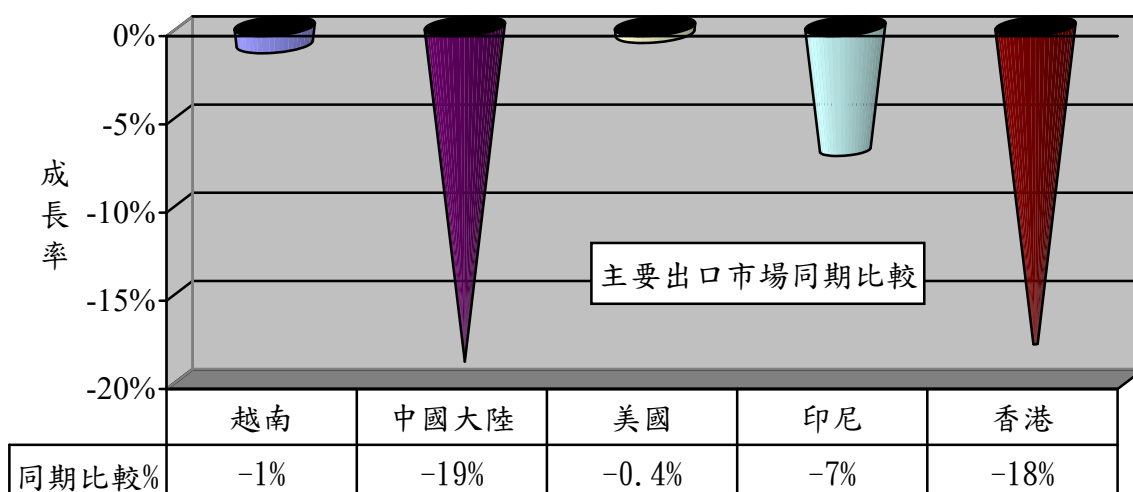
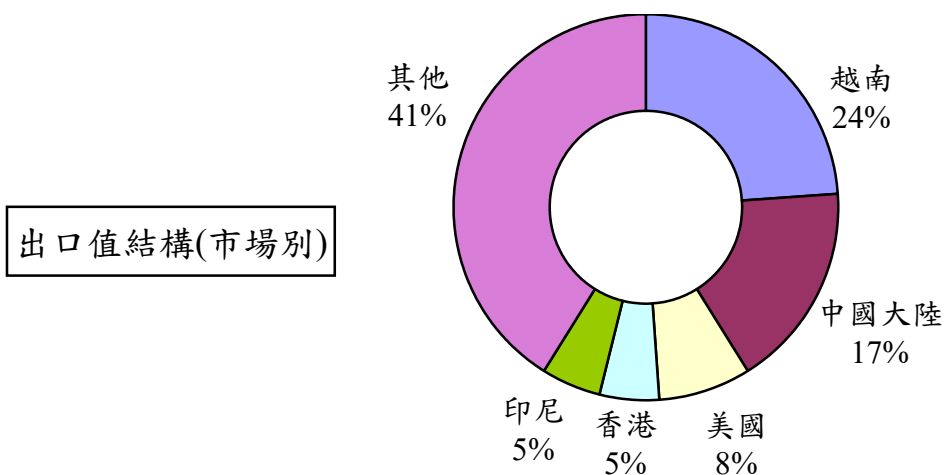
項 目	出口值 (億美元)	佔布料 比重 (%)	同期 比較 (%)	出口量 (萬公噸)	同期 比較 (%)	單價 (美元 /公斤)	同期 比較 (%)
1.浸漬塗敷加工布	6.11	13	-3	6.67	-7	9.15	5
2.毛巾布	1.29	3	-13	1.57	-15	8.20	3
3.不織布	2.91	6	-9	7.40	-6	3.93	-4
4.其他織物	5.94	13	-4	6.58	-5	9.04	1
合 計	16.25	34	-5	22.23	-7	7.31	1



二、主要出口市場

108年1-9月我國紡織品第一大出口市場為越南，出口值達16.70億美元，佔紡織品出口值之24%，較去年同期衰退1%。

排名	主要出口地區	出口值(億美元)	佔總出口值比重(%)	同期比較(%)
1	越南	16.70	24	-1
2	中國大陸	11.84	17	-19
3	美國	5.41	8	-0.4
4	印尼	3.60	5	-7
5	香港	3.44	5	-18
前五大合計		40.99	59	-9



(一)前五大出口市場主要出口項目分析

我紡織品前5大出口市場，均以布料產品為主；布料出口值最大者為越南之13.27億美元，布料出口比重最高者為印尼，達86%。

出口地區	主要出口項目	出口值 (億美元)	佔出口至該 地區紡織品 比重(%)	同期比較 (%)
1.越南	布料	13.27	79	-0.5
	紗線	1.80	11	5
2.中國大陸	布料	7.29	62	-15
	紗線	3.34	28	-23
3.美國	布料	2.80	52	1
	成衣及服飾品	1.13	21	-11
4.印尼	布料	3.11	86	-7
	紗線	0.19	5	-4
5.香港	布料	2.60	76	-17
	紗線	0.50	15	-24

(二)108年1-9月我國紡織品經香港轉口至中國大陸統計

項目	金額 (百萬美元)	比重 (%)	成長率 (%)
1.纖維	0.29	--	-70
2.紗線	41.83	17	-26
3.布料	190.72	79	-17
4.成衣及服飾品	1.07	1	-15
5.雜項紡織品	7.27	3	-9
合計	241.18	100	-19

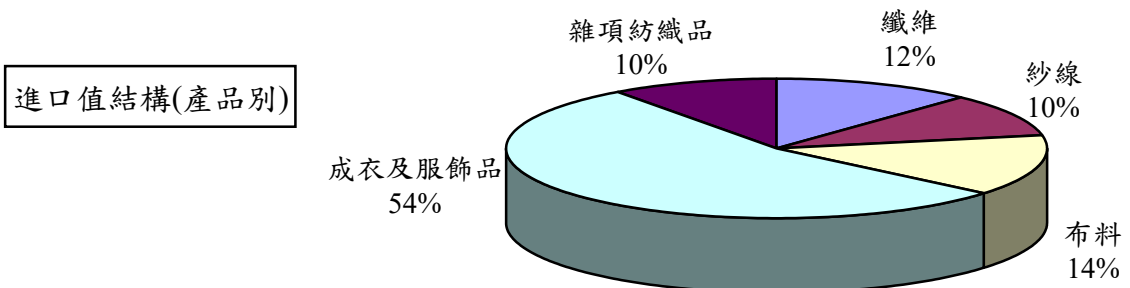
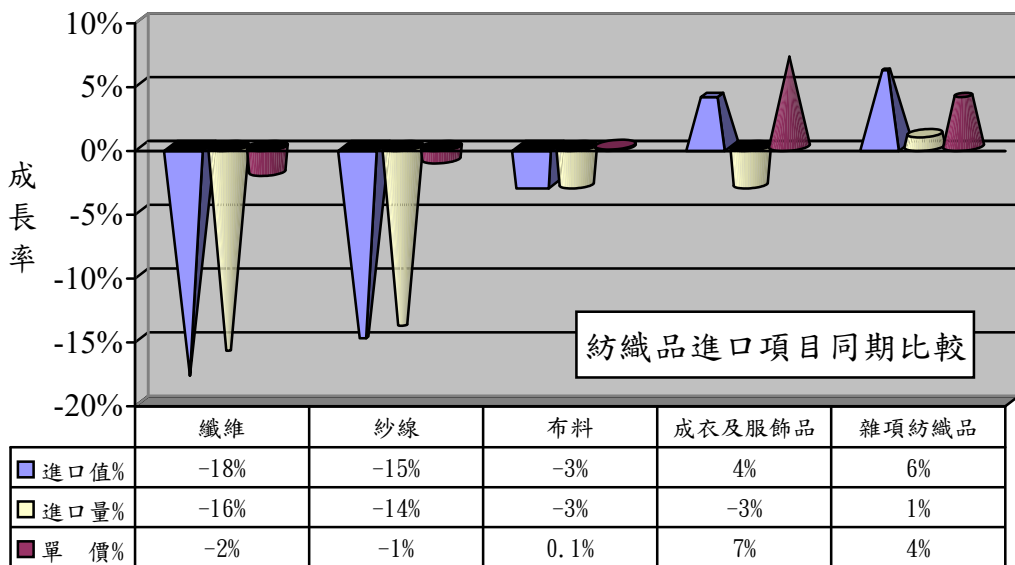
三、進口概況

108年1-9月我國紡織品進口值為26.19億美元，佔全國進口總值(2,095.32億美元)之1.2%，較去年同期衰退2%；進口量為43.92萬公噸，較去年同期衰退10%。

(一)紡織品進口項目分析

紡織品進口以成衣及服飾品為大宗，進口值為14.11億美元，佔進口總值54%。

項 目	進口值 (億美元)	比重 (%)	同期 比較 (%)	進口量 (萬公噸)	同期 比較 (%)	單價 (美元/ 公斤)	同期 比較 (%)
1.纖維	3.27	12	-18	17.41	-16	1.88	-2
2.紗線	2.50	10	-15	6.41	-14	3.90	-1
3.布料	3.68	14	-3	6.16	-3	5.98	0.1
4.成衣及服飾品	14.11	54	4	8.17	-3	17.27	7
5.雜項紡織品	2.63	10	6	5.77	1	4.57	4
合 計	26.19	100	-2	43.92	-10	5.96	8



四、主要進口來源

108年1-9月我國紡織品首要進口來源為中國大陸，進口值為10.55億美元，佔紡織品進口值之40%，較去年同期衰退5%。

排名	主要進口地區	進口值 (億美元)	佔進口總值 比重(%)	同期比較 (%)
1	中國大陸	10.55	40	-5
2	越南	3.55	14	13
3	歐盟	2.33	9	3
4	美國	1.97	8	-16
5	日本	1.46	6	6
合計		19.86	77	-2

(一)前五大進口來源之主要進口項目分析

我紡織品前5大進口來源，自中國大陸、越南及歐盟均以進口成衣及服飾品為主；自美國進口以纖維為主，佔自該地區進口紡織品比重65%；自日本進口則以布料為主。

進口地區	主要進口項目	進口值 (億美元)	佔自該地區 進口紡織品 比重(%)	同期比較 (%)
1.中國大陸	成衣及服飾品	6.40	61	-6
	雜項紡織品	1.62	15	11
2.越南	成衣及服飾品	2.34	66	24
	紗線	0.46	13	-23
3.歐盟	成衣及服飾品	1.69	73	11
	布料	0.25	11	-14
4.美國	纖維	1.29	65	-22
	布料	0.46	23	-12
5.日本	布料	0.46	32	-0.5
	成衣及服飾品	0.42	29	8

(二)108年1-9月中國大陸紡織品經香港轉口至我國統計

項目	金額 (百萬美元)	比重 (%)	成長率 (%)
1.纖維	0.03	--	119
2.紗線	0.64	1	26
3.布料	3.75	3	-23
4.成衣及服飾品	102.68	93	-9
5.雜項紡織品	3.22	3	61
合計	110.32	100	-8

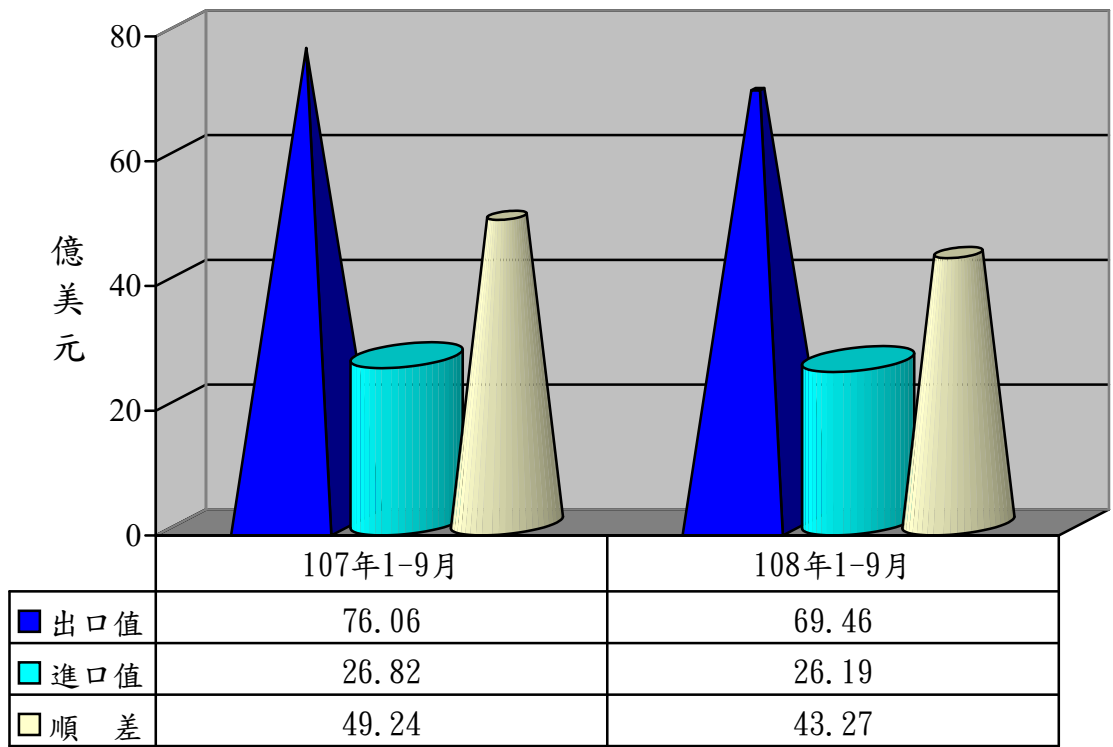
五、外銷訂單

依據經濟部統計處外銷訂單統計資料，108年9月份紡織品接單金額為9.82億美元，較去年同期衰退5%。108年1-9月累計接單金額為89.20億美元，較去年同期衰退4%。

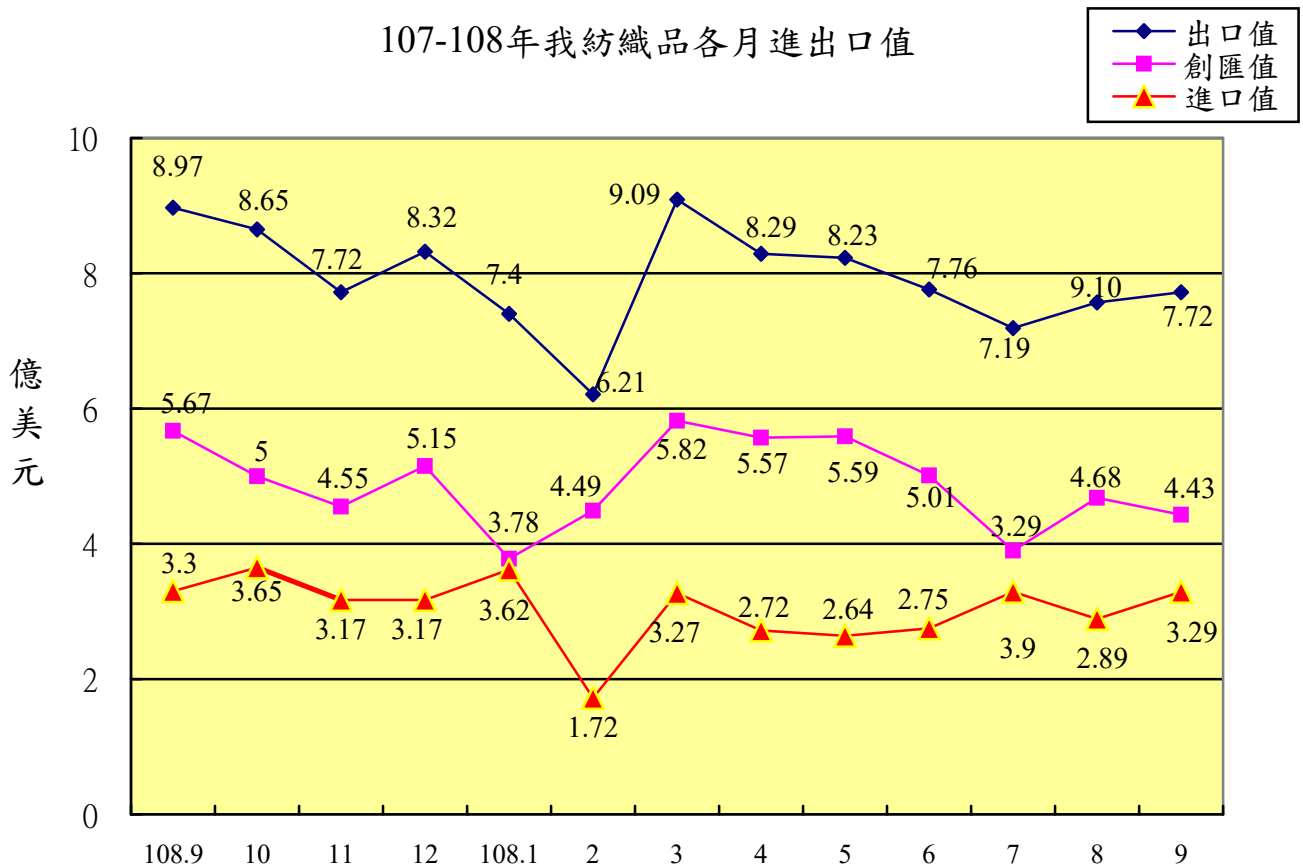
六、貿易順差

(一)107年度我國紡織品出口值為100.74億美元，進口值為36.81億美元，貿易順差為63.93億美元，較106年同期減少3.15億美元，衰退5%，僅次於「機械及電機設備」、「塑膠、橡膠及其製品」及「基本金屬及其製品」，為我國第4大創匯產業。

(二)108年1-9月紡織品出口值為69.46億美元，進口值為26.19億美元，貿易順差為43.27億美元，較去年同期減少5.97億美元，衰退12%。



107-108年我紡織品各月進出口值



七、2018-2019年1-9月我國主要出口項目進出口值及創匯狀況

單位：億美元

年度	項目 進出口值	全國	成長率	紡織品	成長率	機 械 及電機 設 備	成長率	基 本 金 屬 及 其 製 品	成長率	精 密 儀 器 鐘 錶 樂 器	成長率	塑 膠 橡 膠 及 其 製 品	成長率	礦 產 品	成長率	化 學 品	成長率
2018 1-9月	出口值	2,485.34	7.4%	76.06	0.8%	1,347.47	5.0%	240.10	11.7%	125.24	1.5%	190.79	13.4%	107.70	20.0%	166.59	17.4%
	進口值	2,120.20	11.2%	26.82	8.8%	803.29	8.1%	169.47	13.1%	90.95	7.6%	67.46	7.9%	406.05	23.4%	230.83	12.7%
	順逆差	365.14	-10.3%	49.24	-3.1%	544.18	0.7%	70.63	8.7%	34.29	-11.65%	123.33	16.70%	-298.35	-24.6%	-64.24	-2.1%
2018 1-10月	出口值	2,796.55	8.0%	84.71	1.0%	1,527.94	5.8%	268.19	12.5%	138.23	0.4%	212.66	13.2%	120.95	22.8%	187.03	18.1%
	進口值	2,396.10	12.5%	30.47	10.3%	921.12	9.9%	188.79	12.7%	99.88	6.9%	75.37	8.4%	460.09	27.1%	257.86	12.3%
	順逆差	400.45	-12.9%	54.24	-3.6%	606.82	0.2%	79.40	11.9%	38.35	-13.18%	137.29	16.08%	-339.14	-28.7%	-70.83	0.5%
2018 1-11月	出口值	3,074.63	6.9%	92.43	0.3%	1,687.55	4.8%	291.24	10.4%	150.99	-0.9%	232.36	11.4%	134.24	24.5%	204.17	16.2%
	進口值	2,627.63	11.4%	33.64	9.9%	1,013.19	8.7%	206.84	11.0%	109.16	7.2%	82.56	7.4%	505.24	27.1%	281.45	11.0%
	順逆差	447.00	-13.8%	58.79	-4.4%	674.36	-0.5%	84.40	9.1%	41.83	-17.17%	149.80	13.67%	-371.00	-28.1%	-77.28	0.7%
2018 1-12月	出口值	3,360.50	5.9%	100.74	0.01%	1,850.73	4.0%	316.53	9.0%	164.02	-2.0%	252.84	10.0%	145.84	23.5%	221.61	14.4%
	進口值	2,866.55	10.6%	36.81	9.4%	1,106.89	8.6%	224.99	9.7%	119.68	7.7%	89.59	6.9%	551.38	25.0%	303.82	9.1%
	順逆差	493.95	-14.8%	63.93	-4.7%	743.84	-2.1%	91.54	7.2%	44.34	-21.15%	163.25	11.87%	-405.54	-25.5%	-82.21	3.1%
2019 1月	出口值	272.95	-0.3%	7.40	-10.4%	152.88	5.1%	25.25	-7.3%	13.15	-2.2%	18.88	-13.1%	12.48	-1.1%	16.75	-12.3%
	進口值	263.87	6.9%	3.62	6.9%	106.57	9.5%	19.64	1.6%	11.58	14.5%	8.16	2.0%	50.44	23.2%	24.56	-9.0%
	順逆差	9.08	-66.2%	3.78	-22.4%	46.31	-3.8%	5.61	-29.2%	1.57	-52.85%	10.72	-21.92%	-37.96	-34.0%	-7.81	0.8%
2019 1-2月	出口值	476.89	-4.1%	13.61	-6.9%	266.26	0.6%	42.87	-11.9%	22.84	-7.7%	34.47	-10.8%	21.91	-2.6%	30.26	-14.2%
	進口值	418.55	-4.8%	5.35	-6.3%	174.63	1.7%	29.59	-13.6%	18.25	4.6%	13.01	-6.5%	75.44	-5.2%	41.19	-15.7%
	順逆差	58.34	1.6%	8.26	-7.5%	91.63	-1.5%	13.28	-7.8%	4.59	-37.21%	21.46	-13.26%	-53.53	6.2%	-10.93	19.5%
2019 1-3月	出口值	763.64	-4.2%	22.71	-5.9%	427.29	-1.3%	68.89	-10.3%	36.68	-5.9%	55.73	-8.3%	31.85	-3.1%	48.85	-12.3%
	進口值	674.11	-0.8%	8.62	-1.2%	282.57	7.9%	48.93	-10.6%	30.69	9.3%	21.09	-2.5%	117.91	-4.0%	67.32	-12.0%
	順逆差	89.53	-23.8%	14.09	-8.6%	144.72	-15.5%	19.96	-9.7%	5.99	-45.00%	34.64	-11.47%	-86.06	4.4%	-18.47	11.3%
2019 1-4月	出口值	1,022.00	-4.0%	31.00	-6.5%	569.70	-1.2%	92.02	-10.2%	49.38	-6.0%	74.72	-8.8%	43.99	-0.2%	64.96	-12.7%
	進口值	905.53	0.0%	11.34	-1.5%	373.47	6.8%	66.19	-9.8%	40.87	10.0%	28.24	-2.7%	163.96	0.7%	89.67	-12.0%
	順逆差	116.47	-26.8%	19.67	-9.2%	196.23	-13.5%	25.83	-11.2%	8.51	-44.74%	46.48	-12.22%	-119.97	-1.0%	-24.71	10.3%
2019 1-5月	出口值	1,298.79	-4.2%	39.23	-7.2%	727.87	-0.5%	116.18	-12.5%	62.83	-6.1%	94.78	-10.0%	56.18	1.5%	80.35	-14.0%
	進口值	1,137.75	-1.2%	13.98	-2.9%	463.19	5.0%	83.60	-12.1%	50.49	7.6%	35.26	-4.7%	208.95	-0.2%	112.76	-12.7%
	順逆差	161.04	-20.8%	25.25	-9.4%	264.68	-8.8%	32.58	-13.6%	12.34	-38.11%	59.52	-12.83%	-152.77	0.8%	-32.41	9.1%
2019 1-6月	出口值	1,582.34	-3.4%	46.98	-7.7%	886.01	0.4%	141.15	-12.1%	76.81	-5.3%	114.49	-10.0%	72.37	4.2%	96.23	-14.2%
	進口值	1,382.88	0.06%	16.73	-3.3%	564.01	7.5%	100.72	-11.2%	61.77	9.4%	42.42	-3.7%	252.09	-2.0%	135.87	-11.5%
	順逆差	199.46	-22.0%	30.25	-9.9%	322.00	-10.0%	40.43	-14.4%	15.04	-39.04%	72.07	-13.36%	-179.72	4.3%	-39.64	4.1%
2019 1-7月	出口值	1,864.26	-3.0%	54.17	-8.1%	1,048.91	1.0%	164.33	-12.9%	91.15	-4.5%	133.83	-10.0%	85.24	5.8%	111.79	-14.1%
	進口值	1,629.23	-0.8%	20.02	-2.5%	667.13	7.2%	118.07	-11.1%	72.47	6.1%	49.99	-4.7%	296.06	-4.3%	159.30	-11.7%
	順逆差	235.03	-15.7%	34.15	-11.0%	381.78	-8.3%	46.26	-17.4%	18.68	-31.04%	83.84	-12.92%	-210.82	7.9%	-47.51	5.4%
2019 1-8月	出口值	2,154.07	-2.3%	61.74	-8.0%	1,222.39	2.0%	187.40	-12.1%	105.15	-3.7%	152.62	-10.1%	96.94	2.7%	126.81	-13.9%
	進口值	1,859.42	-1.0%	22.91	-2.6%	767.16	6.8%	133.22	-11.6%	81.18	2.8%	56.48	-5.4%	339.20	-4.5%	180.28	-12.2%
	順逆差	294.65	-9.3%	38.83	-10.9%	455.23	-5.1%	54.18	-13.4%	23.97	-20.81%	96.14	-12.70%	-242.26	7.1%	-53.47	7.7%
2019 1-9月	出口值	2,422.79	-2.5%	69.46	-8.7%	1,377.16	2.2%	210.04	-12.5%	118.85	-5.1%	170.14	-10.8%	108.46	0.7%	141.60	-15.0%
	進口值	2,095.32	-1.2%	26.19	-2.3%	868.45	8.1%	150.70	-11.1%	92.71	1.9%	63.75	-5.5%	375.05	-7.6%	203.76	-11.7%
	順逆差	327.47	-10.3%	43.27	-12.1%	508.71	-6.5%	59.34	-16.0%	26.14	-23.77%	106.39	-13.74%	-266.59	10.6%	-62.16	3.2%

※資料來源：紡拓會根據財政部統計處資料編製