



108年1月我國紡織品  
進出口貿易概況

紡拓會市場開發處  
108年3月

# 目 錄

簡析-----	1
一、出口概況-----	3
二、主要出口市場-----	9
三、進口概況-----	11
四、主要進口來源-----	12
五、外銷訂單-----	13
六、貿易順差-----	13
七、2018-2019年1月我國主要出口項目進出口值及創匯狀況---	15

## 簡 析

依據我國海關進出口貿易統計資料顯示，108年1月我國貨品出口總值為272.95億美元，較去年同期衰退0.3%；進口總值為263.87億美元，較去年同期成長7%，貿易順差9.08億美元，較去年同期衰退66.2%。

在紡織品貿易方面，108年1月我紡織品出口總值為7.40億美元，衰退10%，進口總值為3.62億美元，成長7%，貿易順差為3.78億美元，較去年同期減少1.09億美元，衰退22%。

以出口值分析，主要出口項目為布料(占65%)，其次為紗線(占16%)、纖維(占8%)、成衣及服飾品(占6%)及雜項紡織品(占5%)；五大出口項目僅雜項紡織品成長6%，其他產品均呈衰退，出口大宗之布料衰退11%，纖維衰退11%、紗線衰退14%，成衣及服飾品則衰退4%。以進口值分析，主要進口項目以成衣及服飾品為大宗(占56%)成長13%，其次為纖維(占13%)衰退0.3%、布料(占12%)衰退1%、雜項紡織品(占10%)成長7%及紗線(占9%)衰退5%。

以出口地區分析，我紡織品第一大出口市場為越南，其次為中國大陸、美國、歐盟及印尼，合計佔比重達54%。在出口項目方面，五大出口地區均以布料為大宗，以輸越南出口值最大，以輸印尼比重為86%最高。進口地區方面，中國大陸為我排名第一的進口來源，其次為越南、歐盟、美國及日本，合計佔進口總值達76%；其中自中國大陸、越南、歐盟以進口項目以成衣及服飾品為主，美國、日本則分別以纖維、布料為主分別佔自該地區進口紡織品比重64%及35%。

依據官方發布我國海關進出口貿易資料，2月出口203.9億美元，因適逢農曆春節工作天數較少及提前出貨效應，致較上月減25.3%，較上(107)年同月減8.8%；累計1至2月出口476.9億美元，為歷年同期次高，較上年同期減4.1%。

全球景氣擴張步調放緩，行動通訊產品買氣鈍化，半導體處

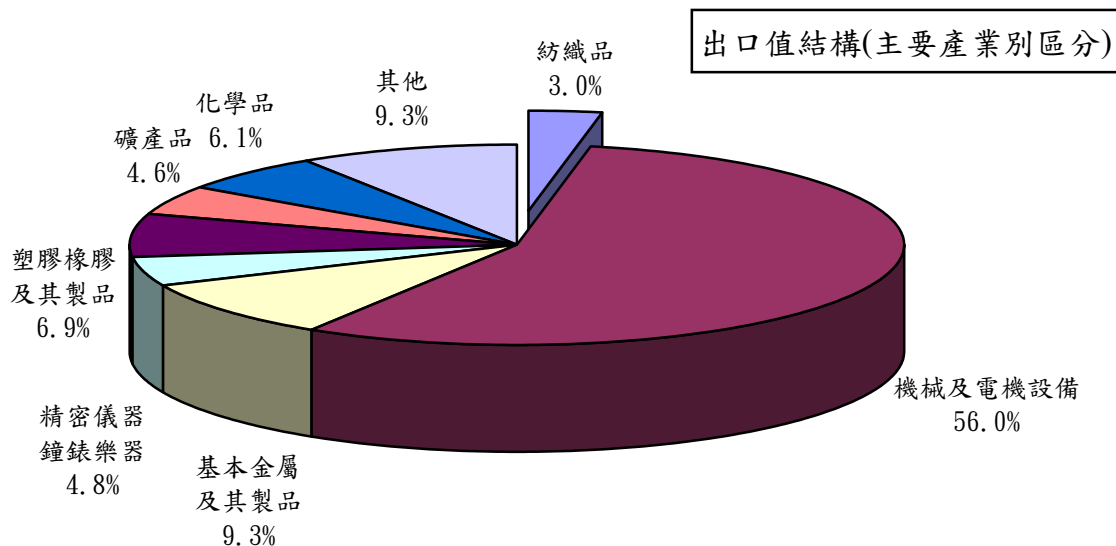
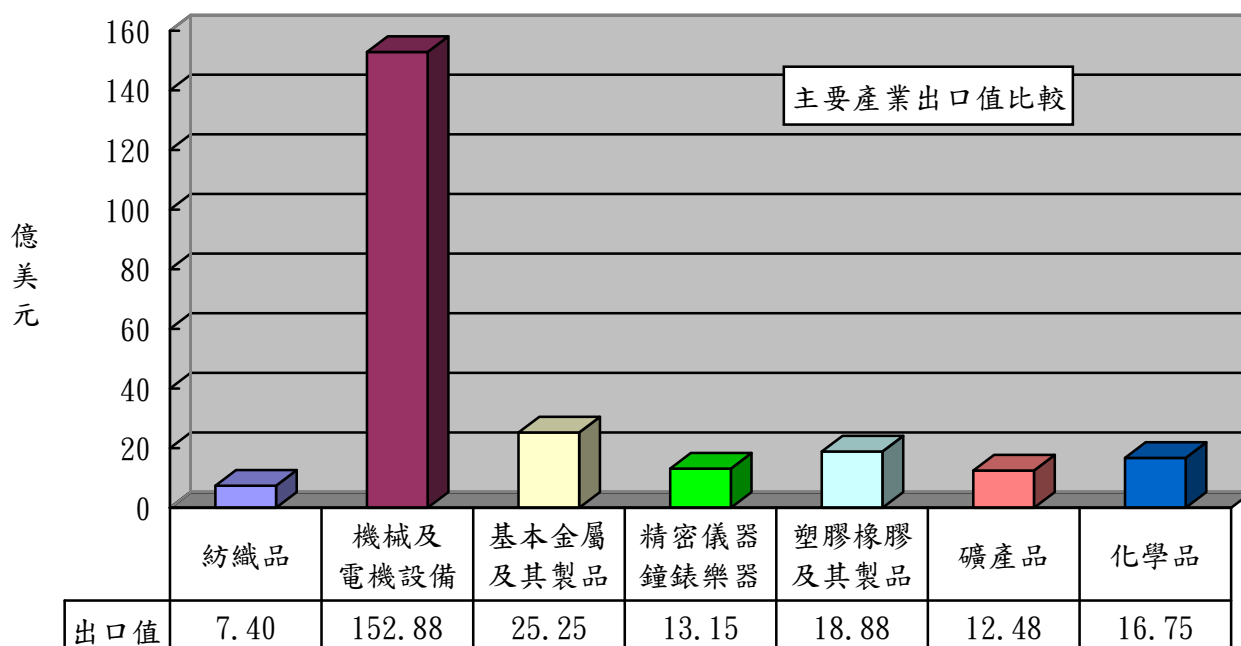
於庫存調整，以及 107 年高基數等因素，約制我出口增勢；半導體及離岸風電等綠能投資動能延續，加以政府持續推動前瞻基礎建設，改善投資環境，並推出國內旅遊及節能家電汰舊換新補助措施等，可望帶動內需增溫。行政院主計總處初估 107 年經濟成長 2.63%；預測 108 年成長 2.27%。

當前國際經濟仍面臨諸多風險變數，值得持續關注，包括美中貿易談判、中國大陸經濟成長減緩、英國脫歐協商、地緣政治風險、國際原油及大宗商品價格變動、全球金融市場及股匯市波動，以及貿易保護主義等，皆影響國際經濟前景。

## 一、出口概況

108年1月我國紡織品出口值為7.40億美元，佔全國出口總值(272.95億美元)之3%，較去年同期衰退10%；出口量為15.41萬公噸，較去年同期衰退12%；出口單價則較去年同期成長2%。

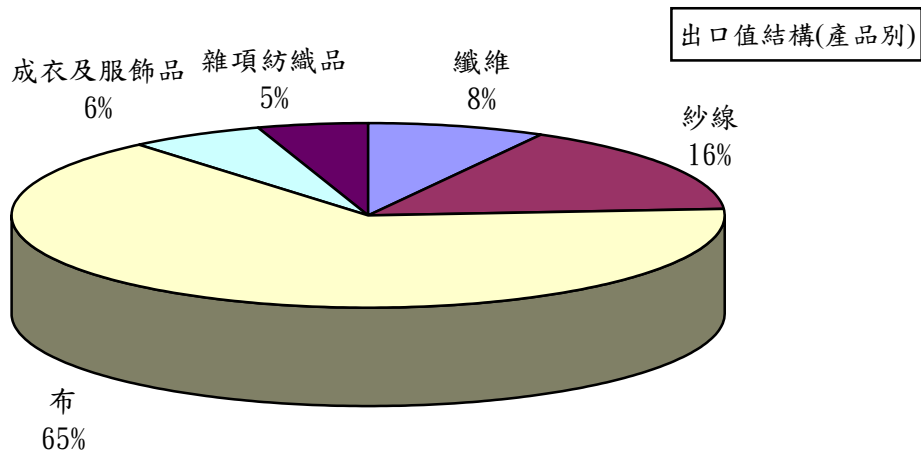
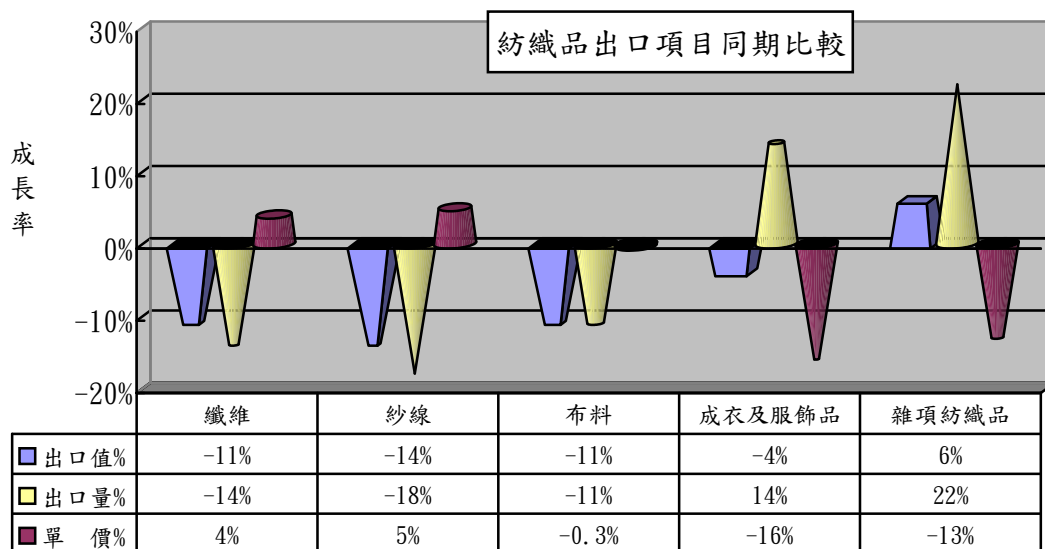
產業別	紡織品	機械及 電機設備	基本金屬 及其製品	精密儀器 鐘錶樂器	塑膠橡膠 及其製品	礦產品	化學品
出口值 (億美元)	7.40	152.88	25.25	13.15	18.88	12.48	16.75
佔總出口 值比重	3%	56%	9.3%	4.8%	6.9%	4.6%	6.1%
同期比較	-10%	5%	-7%	-2%	-13%	-1%	-12%



(一)主要出口項目分析：

紡織品出口仍以布料為大宗，出口值達4.77億美元，佔出口總值之65%，較去年同期衰退11%；出口量為6.40萬公噸，較去年同期衰退11%；出口單價則較去年同期衰退0.3%。

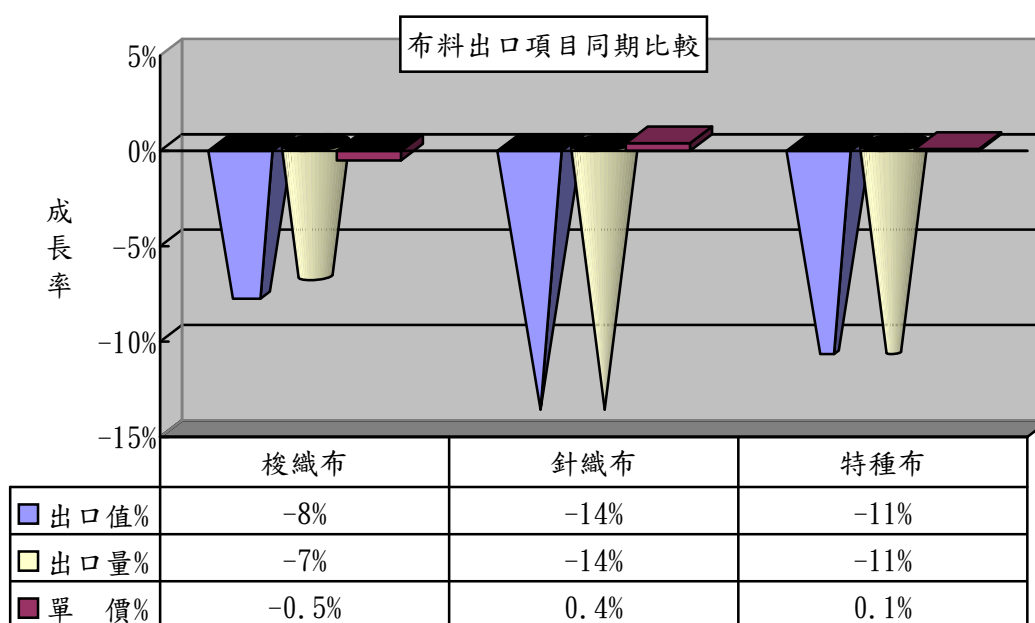
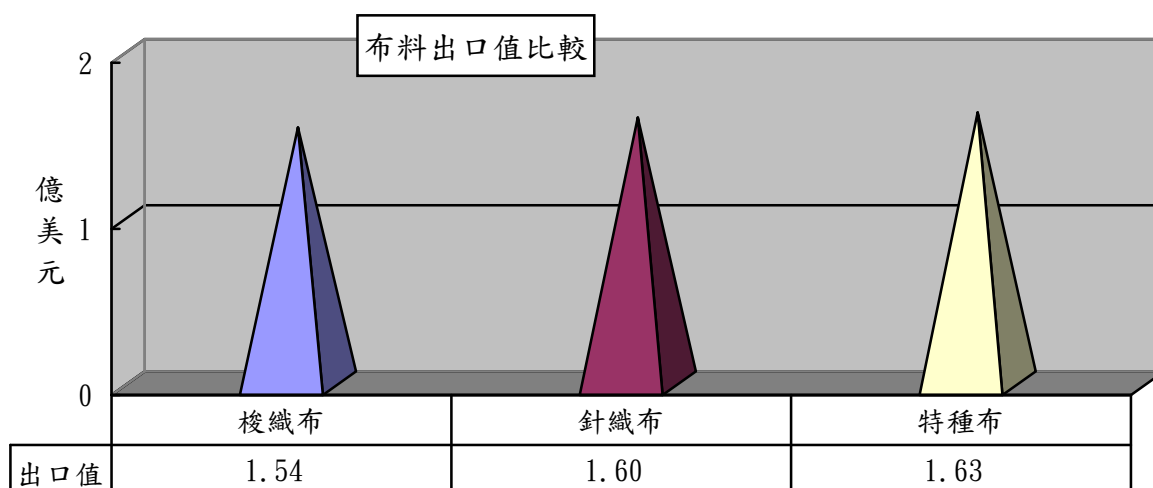
項 目	出口值 (億美元)	比重 (%)	同期 比較 (%)	出口量 (萬公噸)	同期 比較 (%)	單價 (美元/ 公斤)	同期 比較 (%)
1.纖維	0.60	8	-11	3.83	-14	1.56	4
2.紗線	1.20	16	-14	4.17	-18	2.88	5
3.布料	4.77	65	-11	6.40	-11	7.45	-0.3
4.成衣及服飾品	0.44	6	-4	0.23	14	19.50	-16
5.雜項紡織品	0.39	5	6	0.78	22	5.05	-13
合 計	7.40	100	-10	15.41	-12	4.80	2



(二)布類出口項目分析：

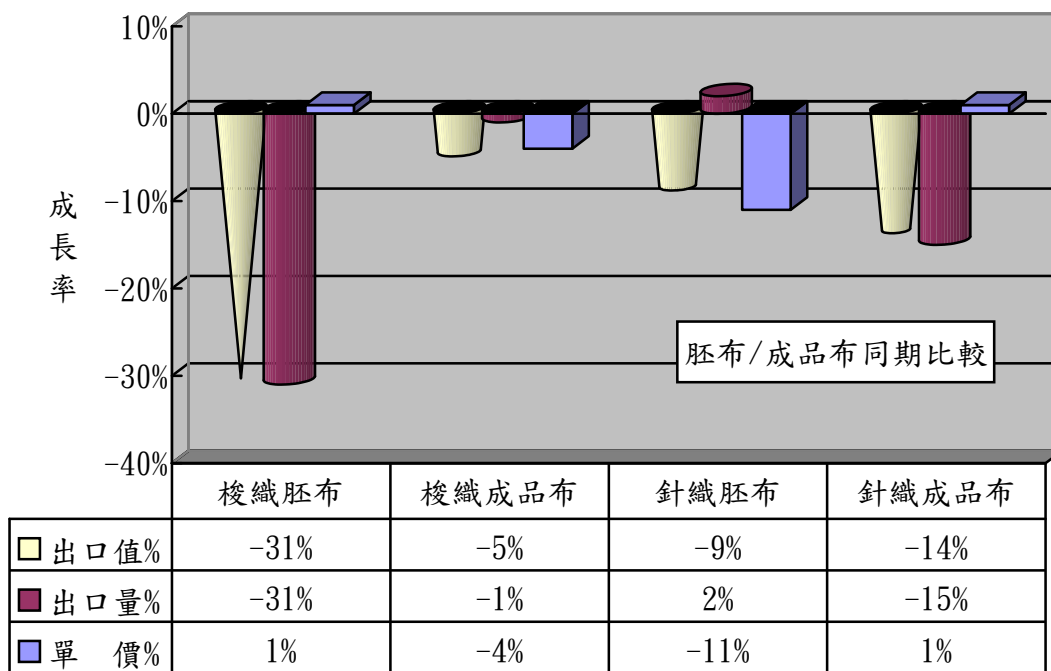
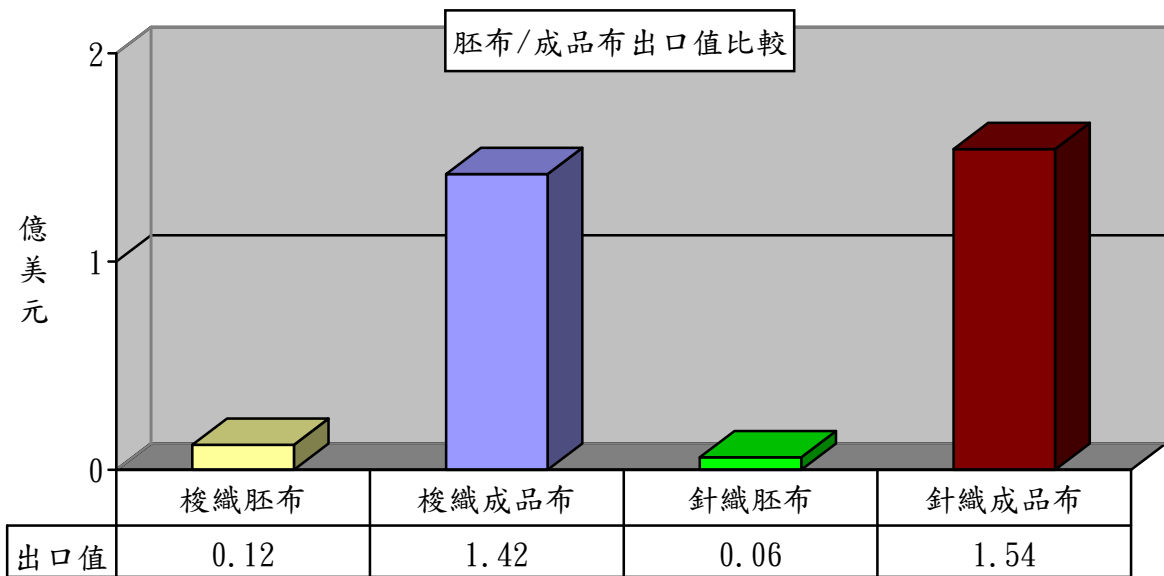
布料產品中特種布之出口值佔布料出口值之34%，達1.63億美元，較去年同期衰退11%。

項 目	出口值 (億美元)	佔布料 比重 (%)	同期 比較 (%)	出口量 (萬公噸)	同期 比較 (%)	單價 (美元/ 公斤)	同期 比較 (%)
1.梭織布	1.54	32	-8	2.17	-7	7.08	-0.5
2.針織布	1.60	34	-14	1.81	-14	8.85	0.4
3.特種布	1.63	34	-11	2.42	-11	6.75	0.1
合 計	4.77	100	-11	6.40	-11	7.45	-0.3



1、以胚布及成品布分析：

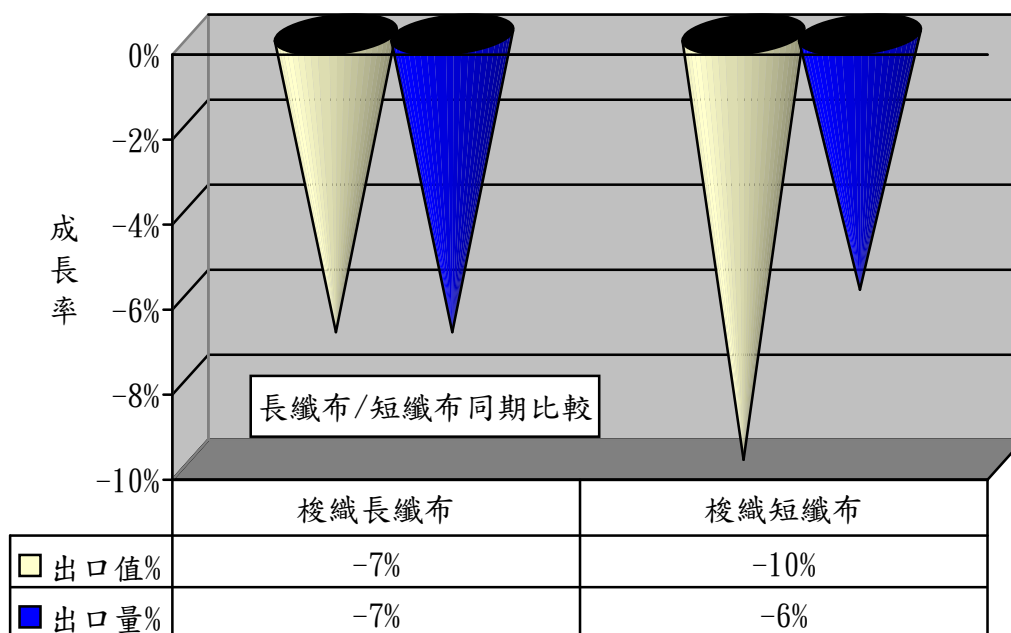
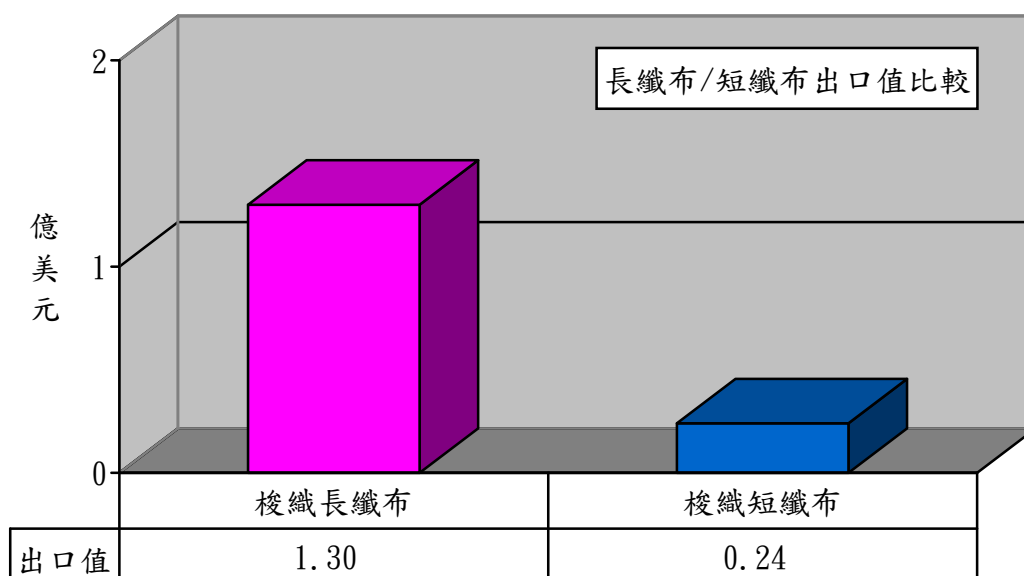
項 目	出口值 (億美元)	佔布料 比重 (%)	同期 比較 (%)	出口量 (萬公噸)	同期 比較 (%)	單價 (美元/ 公斤)	同期 比較 (%)
1.梭織胚布	0.12	2	-31	0.31	-31	3.82	1
2.梭織成品布	1.42	30	-5	1.86	-1	7.63	-4
3.針織胚布	0.06	1	-9	0.12	2	4.72	-11
4.針織成品布	1.54	33	-14	1.69	-15	9.15	1





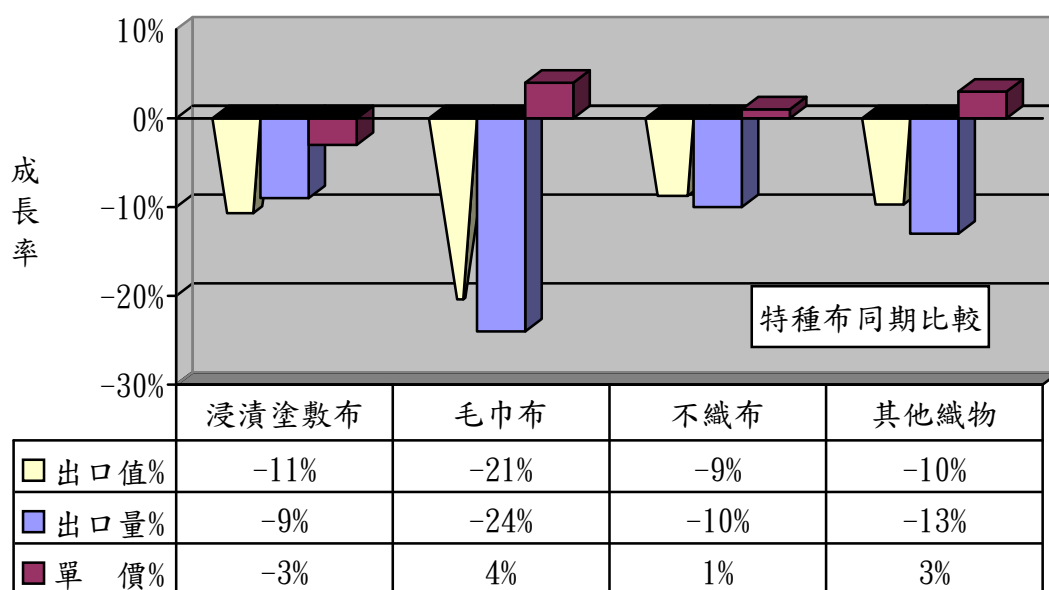
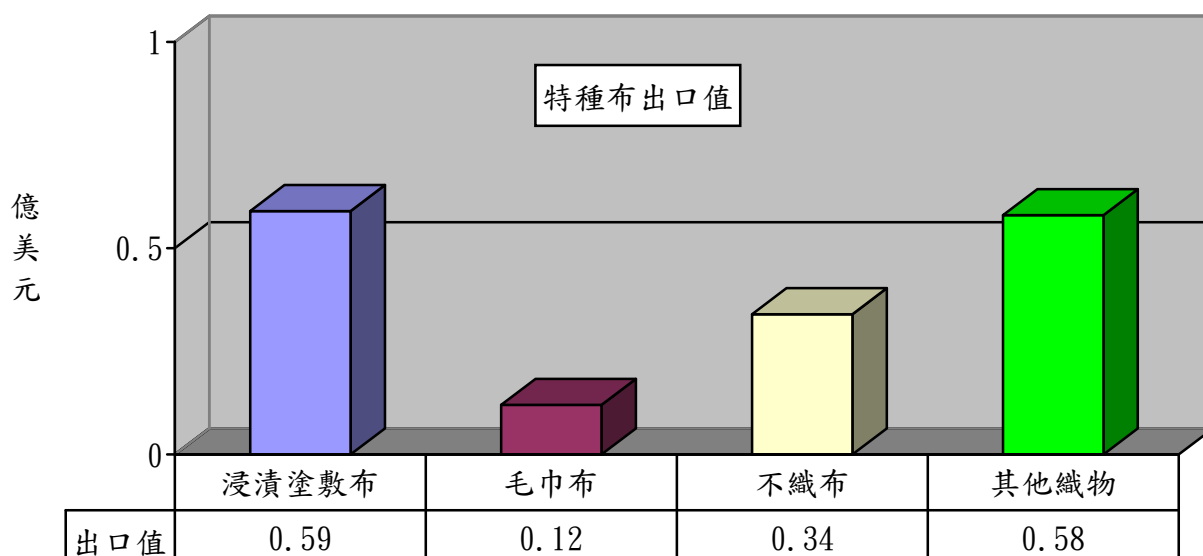
## 2、以梭織布主要項目分析：

項目	出口值 (億美元)	佔布料 比重(%)	同期比較 (%)	出口量 (萬公噸)	同期比較 (%)
1.梭織長織布	1.30	27	-7	1.86	-7
2.梭織短織布	0.24	5	-10	0.31	-6



### 3、以特種布主要項目分析：

項 目	出口值 (億美元)	佔布料 比重 (%)	同期 比較 (%)	出口量 (萬公噸)	同期 比較 (%)	單價 (美元 /公斤)	同期 比較 (%)
1.浸漬塗敷加工布	0.59	12	-11	0.77	-9	7.72	-3
2.毛巾布	0.12	3	-21	0.14	-24	8.65	4
3.不織布	0.34	7	-9	0.84	-10	4.03	1
4.其他織物	0.58	12	-10	0.67	-13	8.63	3
合 計	1.63	34	-11	2.42	-11	6.75	0.1

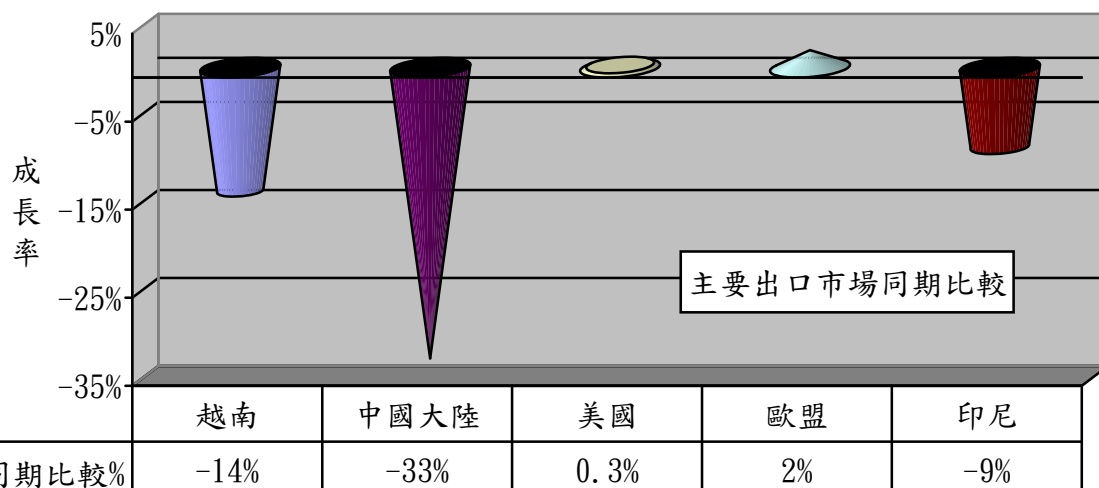
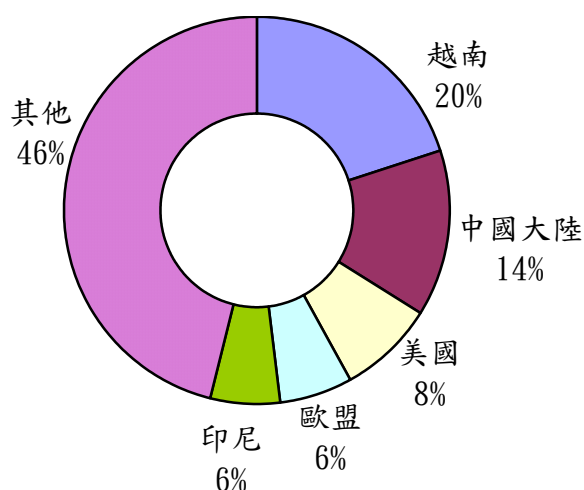


## 二、主要出口市場

108年1月我國紡織品第一大出口市場為越南，出口值達1.49億美元，佔紡織品出口值之20%，較去年同期衰退14%。

排名	主要出口地區	出口值(億美元)	佔總出口值比重(%)	同期比較(%)
1	越南	1.49	20	-14
2	中國大陸	1.01	14	-33
3	美國	0.59	8	0.3
4	歐盟	0.45	6	2
5	印尼	0.43	6	-9
合計		3.97	54	-16

出口值結構(市場別)



(一)前五大出口市場主要出口項目分析：

我紡織品前5大出口市場中，均以布料產品為主，其中以出口值最大者為越南1.16億美元；而比重最高者為印尼，達86%。

出口地區	主要出口項目	出口值 (億美元)	佔出口至該 地區紡織品 比重(%)	同期比較 (%)
1.越南	布料	1.16	78	-12
	紗線	0.17	11	-13
2.中國大陸	布料	0.61	60	-29
	紗線	0.28	28	-43
3.美國	布料	0.24	41	-10
	成衣及服飾品	0.16	27	3
4.歐盟	布料	0.18	40	9
	纖維	0.10	22	-0.2
5.印尼	布料	0.37	86	-12
	紗線	0.02	5	11

(二)108年1月我國紡織品經香港轉口至中國大陸統計：

項目	金額 (百萬美元)	比重 (%)	成長率 (%)
1.纖維	0.04	--	3
2.紗線	5.65	19	-30
3.布料	23.48	78	-14
4.成衣及服飾品	0.13	--	-21
5.雜項紡織品	0.81	3	-29
合計	30.11	100	-18

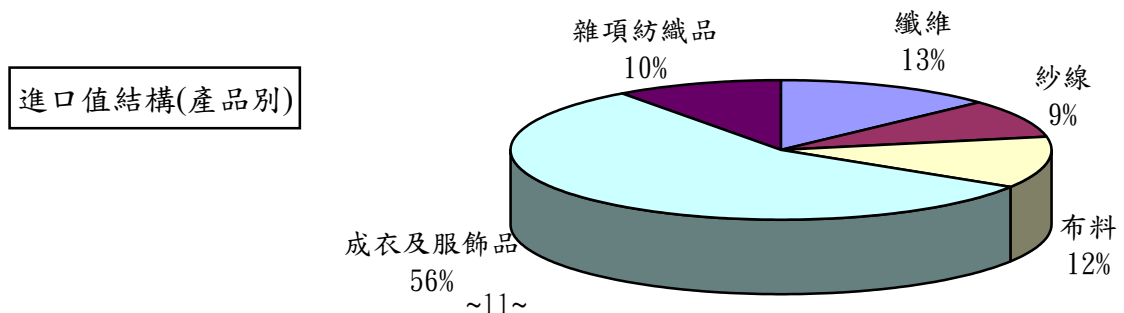
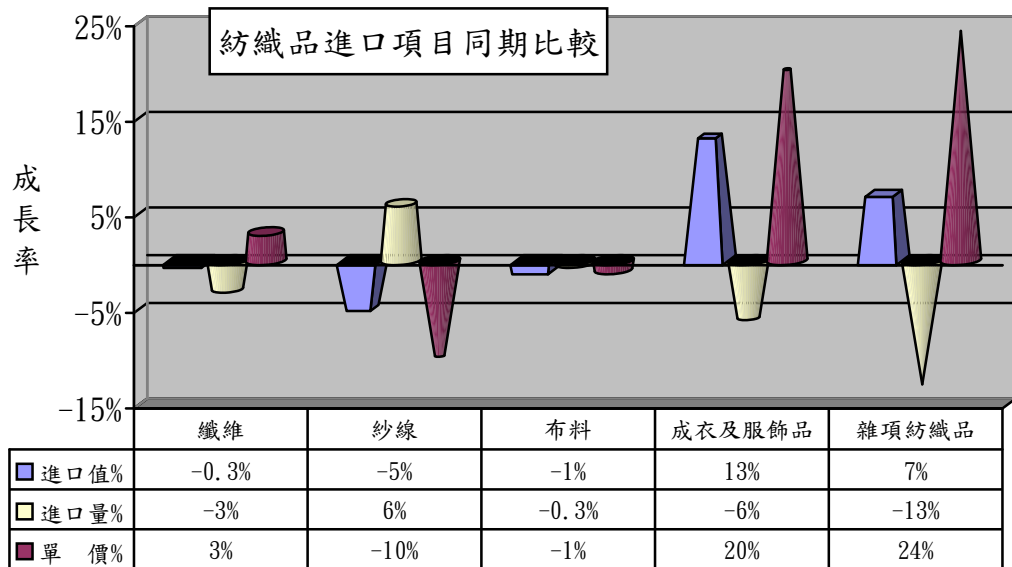
### 三、進口概況

108年1月我國紡織品進口值為3.62億美元，佔全國進口總值(263.87億美元)之1.4%，較去年同期成長7%；進口量為6.21萬公噸，較去年同期衰退4%。

(一)紡織品進口項目分析：

紡織品進口以成衣及服飾品為大宗，進口值為2.02億美元，佔進口總值56%。

項 目	進口值 (億美元)	比重 (%)	同期 比較 (%)	進口量 (萬公噸)	同期 比較 (%)	單價 (美元/ 公斤)	同期 比較 (%)
1.纖維	0.46	13	-0.3	2.37	-3	1.94	3
2.紗線	0.33	9	-5	0.97	6	3.41	-10
3.布料	0.46	12	-1	0.80	-0.3	5.68	-1
4.成衣及服飾品	2.02	56	13	1.28	-6	15.91	20
5.雜項紡織品	0.35	10	7	0.79	-13	4.41	24
合 計	3.62	100	7	6.21	-4	5.83	11



#### 四、主要進口來源

108年1月我國紡織品首要進口來源為中國大陸，進口值為1.58億美元，佔紡織品進口值之44%，較去年同期成長8%。

排名	主要進口地區	進口值 (億美元)	佔進口總值 比重(%)	同期比較 (%)
1	中國大陸	1.58	44	8
2	越南	0.49	13	21
3	歐盟	0.30	8	14
4	美國	0.22	6	-20
5	日本	0.17	5	11
合計		2.76	76	8

##### (一)前五大進口來源之主要進口項目分析：

我紡織品前5大進口來源中，自中國大陸、越南、歐盟以進口以成衣及服飾品為主，美國及日本則分別以纖維、布料為主佔64%及35%。

進口地區	主要進口項目	進口值 (億美元)	佔自該地區 進口紡織品 比重(%)	同期比較 (%)
1.中國大陸	成衣及服飾品	0.99	63	5
	雜項紡織品	0.23	15	18
2.越南	成衣及服飾品	0.33	67	30
	紗線	0.06	12	-3
3.歐盟	成衣及服飾品	0.22	73	20
	布料	0.03	10	-13
4.美國	纖維	0.14	64	-27
	布料	0.06	27	-11
5.日本	布料	0.06	35	-1
	成衣及服飾品	0.05	29	41

(二)108年1月中國大陸紡織品經香港轉口至台灣統計：

項目	金額 (百萬美元)	比重 (%)	成長率 (%)
1.纖維	--	--	--
2.紗線	0.04	--	49
3.布料	0.09	1	-37
4.成衣及服飾品	15.57	94	-11
5.雜項紡織品	0.81	5	165
合計	16.51	100	-8

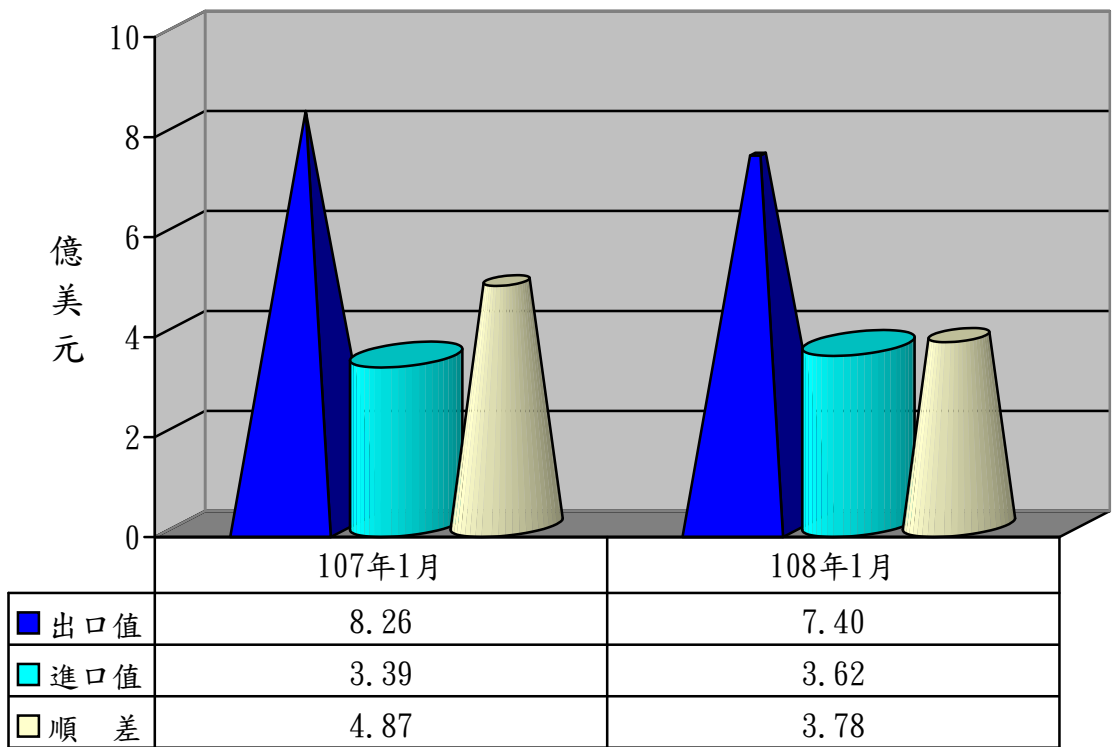
## 五、外銷訂單

依據經濟部統計處外銷訂單統計資料，108年1月份紡織品接單金額為10.79億美元，較去年同期成長1%。

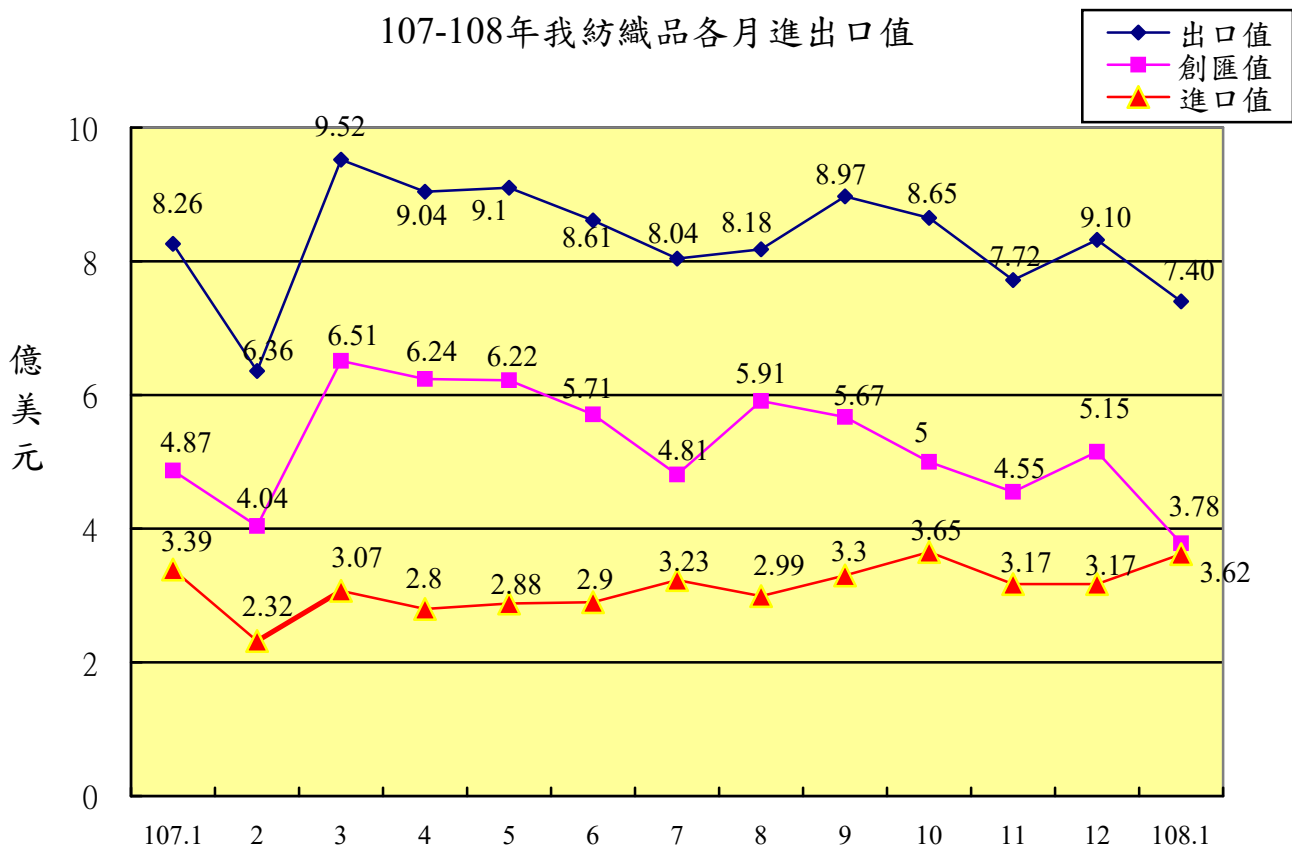
## 六、貿易順差

(一) 107年度我國紡織品出口值為100.74億美元，進口值為36.81億美元，貿易順差為63.93億美元，較106年同期減少3.15億美元，衰退5%。僅次於「機械及電機設備」、「塑膠、橡膠及其製品」及「基本金屬及其製品」，為我國第4大創匯產業。

(二) 108年1月紡織品出口值為7.40億美元，進口值為3.61億美元，貿易順差為3.78億美元，較去年同期減少1.09億美元，衰退22%。



107-108年我紡織品各月進出口值





## 七、2018-2019年1月我國主要出口項目進出口值及創匯狀況

單位：億美元

年度	項目 進出口值	全國	成長率	紡織品	成長率	機 械 及電機 設 備	成長率	基 本 金 屬 及 其 製 品	成長率	精 密 儀 器 鐘 錶 樂 器	成長率	塑 膠 橡 膠 及 其 製 品	成長率	礦 產 品	成長率	化 學 品	成長率
2018 1月	出口值	273.82	15.3%	8.26	10.7%	145.47	12.4%	27.25	21.9%	13.44	8.0%	21.73	34.9%	12.62	21.3%	19.11	21.6%
	進口值	246.95	22.0%	3.39	28.0%	97.35	24.7%	19.33	31.1%	10.11	9.2%	8.00	32.0%	40.95	10.5%	26.98	34.7%
	順逆差	26.87	-23.2%	4.87	1.2%	48.12	-6.3%	7.92	3.9%	3.33	4.72%	13.73	36.62%	-28.33	-6.3%	-7.87	-82.2%
2018 1-2月	出口值	497.54	7.3%	14.63	0.4%	264.78	5.3%	48.69	12.9%	24.78	1.1%	38.67	13.6%	22.55	3.4%	35.32	14.7%
	進口值	444.18	12.4%	5.70	14.6%	170.90	13.5%	34.35	11.0%	18.25	0.3%	13.91	11.4%	83.70	13.5%	48.82	16.8%
	順逆差	53.36	-22.2%	8.93	-6.8%	93.88	-7.0%	14.34	17.8%	6.53	3.65%	24.76	14.84%	-61.15	-17.7%	-13.50	-22.4%
2018 1-3月	出口值	797.43	10.6%	24.14	1.8%	433.25	9.8%	76.83	14.9%	39.04	3.0%	60.78	14.7%	32.91	3.8%	55.73	20.8%
	進口值	681.40	11.3%	8.72	7.7%	261.47	11.3%	54.89	11.5%	28.56	-0.3%	21.63	7.7%	124.34	14.7%	76.54	13.8%
	順逆差	116.03	7.1%	15.42	-1.3%	171.78	7.5%	21.94	24.5%	10.48	13.05%	39.15	19.00%	-91.43	-19.1%	-20.81	1.6%
2018 1-4月	出口值	1,064.66	10.5%	33.17	0.9%	576.82	9.2%	102.52	14.4%	52.58	2.2%	81.98	15.0%	44.07	11.2%	74.42	21.0%
	進口值	905.56	9.4%	11.52	8.8%	349.78	11.2%	73.59	10.6%	37.09	-5.0%	29.01	7.5%	163.00	8.4%	102.03	12.2%
	順逆差	159.10	16.9%	21.65	-2.9%	227.04	6.3%	28.93	25.5%	15.49	24.82%	52.97	19.63%	-118.93	-7.4%	-27.61	6.2%
2018 1-5月	出口值	1,355.83	11.2%	42.27	1.1%	731.96	10.2%	132.83	15.1%	66.87	3.8%	105.31	15.9%	55.33	10.5%	93.49	20.9%
	進口值	1,152.58	10.0%	14.39	8.8%	441.34	10.2%	95.26	11.5%	46.94	-4.6%	37.01	7.1%	209.71	12.2%	129.18	13.5%
	順逆差	203.25	19.1%	27.88	-2.5%	290.62	10.2%	37.57	25.5%	19.93	30.86%	68.30	21.36%	-154.38	-12.8%	-35.69	2.2%
2018 1-6月	出口值	1,638.26	10.9%	50.88	2.1%	882.66	8.8%	160.69	16.5%	81.15	4.5%	127.25	16.3%	69.38	16.7%	112.18	21.9%
	進口值	1,382.82	10.8%	17.30	8.6%	524.82	9.5%	113.58	12.1%	56.46	-3.2%	44.02	6.5%	257.78	18.5%	153.50	13.9%
	順逆差	255.44	11.5%	33.58	-1.0%	357.84	7.7%	47.11	28.6%	24.69	27.60%	83.23	22.25%	-188.40	-19.1%	-41.32	3.3%
2018 1-7月	出口值	1,921.89	10.0%	58.91	1.6%	1,039.13	8.2%	188.85	15.4%	95.45	3.2%	148.79	15.6%	80.57	15.7%	130.15	19.2%
	進口值	1,644.00	12.2%	20.52	9.7%	622.65	10.1%	133.12	13.6%	68.35	1.7%	52.48	8.0%	310.47	21.3%	180.59	14.7%
	順逆差	277.89	-1.9%	38.39	-2.3%	416.48	5.4%	55.73	19.7%	27.10	7.20%	96.31	20.19%	-229.90	-23.4%	-50.44	-4.5%
2018 1-8月	出口值	2,204.82	8.9%	67.09	0.8%	1,198.50	7.2%	213.28	12.8%	109.23	1.4%	169.90	14.2%	94.46	19.4%	147.36	17.3%
	進口值	1,881.65	11.7%	23.51	8.6%	718.87	10.1%	151.05	12.5%	78.94	4.3%	59.73	7.4%	357.09	22.3%	205.52	13.3%
	順逆差	323.17	-5.1%	43.58	-3.0%	479.63	3.1%	62.23	13.5%	30.29	-5.52%	110.17	18.32%	-262.63	-23.4%	-58.16	-4.4%
2018 1-9月	出口值	2,501.04	8.1%	76.06	0.8%	1,362.90	6.2%	241.32	12.3%	123.96	0.5%	190.83	13.4%	107.75	20.0%	166.63	17.4%
	進口值	2,134.20	11.9%	26.82	8.8%	818.38	10.1%	169.93	13.4%	89.31	5.7%	67.46	7.9%	407.08	23.7%	230.69	12.6%
	順逆差	366.84	-9.9%	49.24	-3.1%	544.52	0.8%	71.39	9.8%	34.65	-10.72%	123.37	16.74%	-299.33	-25.0%	-64.06	-1.8%
2018 1-10月	出口值	2,796.55	8.0%	84.71	1.0%	1,527.94	5.8%	268.19	12.5%	138.23	0.4%	212.66	13.2%	120.95	22.8%	187.03	18.1%
	進口值	2,396.10	12.5%	30.47	10.3%	921.12	9.9%	188.79	12.7%	99.88	6.9%	75.37	8.4%	460.09	27.1%	257.86	12.3%
	順逆差	400.45	-12.9%	54.24	-3.6%	606.82	0.2%	79.40	11.9%	38.35	-13.18%	137.29	16.08%	-339.14	-28.7%	-70.83	0.5%
2018 1-11月	出口值	3,074.63	6.9%	92.43	0.3%	1,687.55	4.8%	291.24	10.4%	150.99	-0.9%	232.36	11.4%	134.24	24.5%	204.17	16.2%
	進口值	2,627.63	11.4%	33.64	9.9%	1,013.19	8.7%	206.84	11.0%	109.16	7.2%	82.56	7.4%	505.24	27.1%	281.45	11.0%
	順逆差	447.00	-13.8%	58.79	-4.4%	674.36	-0.5%	84.40	9.1%	41.83	-17.17%	149.80	13.67%	-371.00	-28.1%	-77.28	0.7%
2018 1-12月	出口值	3,360.50	5.9%	100.74	0.01%	1,850.73	4.0%	316.53	9.0%	164.02	-2.0%	252.84	10.0%	145.84	23.5%	221.61	14.4%
	進口值	2,866.55	10.6%	36.81	9.4%	1,106.89	8.6%	224.99	9.7%	119.68	7.7%	89.59	6.9%	551.38	25.0%	303.82	9.1%
	順逆差	493.95	-14.8%	63.93	-4.7%	743.84	-2.1%	91.54	7.2%	44.34	-21.15%	163.25	11.87%	-405.54	-25.5%	-82.21	3.1%
2019 1月	出口值	272.95	-0.3%	7.40	-10.4%	152.88	5.1%	25.25	-7.3%	13.15	-2.2%	18.88	-13.1%	12.48	-1.1%	16.75	-12.3%
	進口值	263.87	6.9%	3.62	6.9%	106.57	9.5%	19.64	1.6%	11.58	14.5%	8.16	2.0%	50.44	23.2%	24.56	-9.0%
	順逆差	9.08	-66.2%	3.78	-22.4%	46.31	-3.8%	5.61	-29.2%	1.57	-52.85%	10.72	-21.92%	-37.96	-34.0%	-7.81	0.8%

※資料來源：紡拓會根據財政部統計處資料編製