



107年1月我國紡織品
進出口貿易概況

紡拓會市場開發處
107年3月

目 錄

簡析-----	1
一、出口概況-----	3
二、主要出口市場-----	9
三、進口概況-----	11
四、主要進口來源-----	12
五、外銷訂單-----	13
六、貿易順差-----	13
七、2017-2018年1月我國主要出口項目進出口值及創匯狀況---	15

簡 析

依據我國海關進出口貿易統計資料顯示，107 年 1 月我國貨品出口總值為 273.84 億美元，較去年同期成長 15%；進口總值為 249.63 億美元，較去年同期成長 23%，貿易順差 24.21 億美元，較去年同期衰退 30.8%。

在紡織品貿易方面，107 年 1 月我紡織品出口總值為 8.26 億美元，成長 11%，進口總值為 3.39 億美元，成長 28%，貿易順差為 4.87 億美元，較去年同期增加 0.05 億美元，成長 1%。

以出口值分析，主要出口項目為布料(占 65%)，其次為紗線(占 17%)、纖維(占 8%)、成衣及服飾品(占 6%)及雜項紡織品(占 4%)；五大項目出口大宗之布料成長 8%，纖維成長 17%、紗線成長 22%、雜項紡織品成長 21%，成衣及服飾品則衰退 2%。以進口值分析，主要進口項目以成衣及服飾品為大宗(占 53%)成長 36%，其次為纖維(占 13%)成長 13%、布料(占 14%)成長 25%、紗線(占 10%)成長 11%及雜項紡織品(占 10%)成長 36%。

以出口地區分析，我紡織品第一大出口市場為越南，其次為中國大陸、美國、印尼及香港，合計佔出口總值近 6 成。在出口項目方面，五大出口地區均以布料為大宗，以輸越南出口值最大，以輸印尼比重為 89%最高。進口地區方面，中國大陸為我排名第一的進口來源，其次為越南、歐盟、美國及日本，合計佔進口總值達 76%；其中自中國大陸、越南、歐盟以進口項目以成衣及服飾品為主，美國、日本則分別以纖維、布料為主分別佔 68%及 40%。

依據官方發布我國海關進出口貿易資料，今(107)年 2 月因農曆春節因素工作日減少 3 日，使出口金額較去(106)年同月微減 1.2%，進口則成長 0.9%，累計 1-2 月出進口分別成長 7.3%、12.4%。今年全球景氣穩健復甦，未來在高速運算、物聯網、汽車電子等新興運用帶動下，需求持續加溫，有利我出口擴張。

106 年我國基本金屬及其製品出口成長 18.4%，優於整體出口

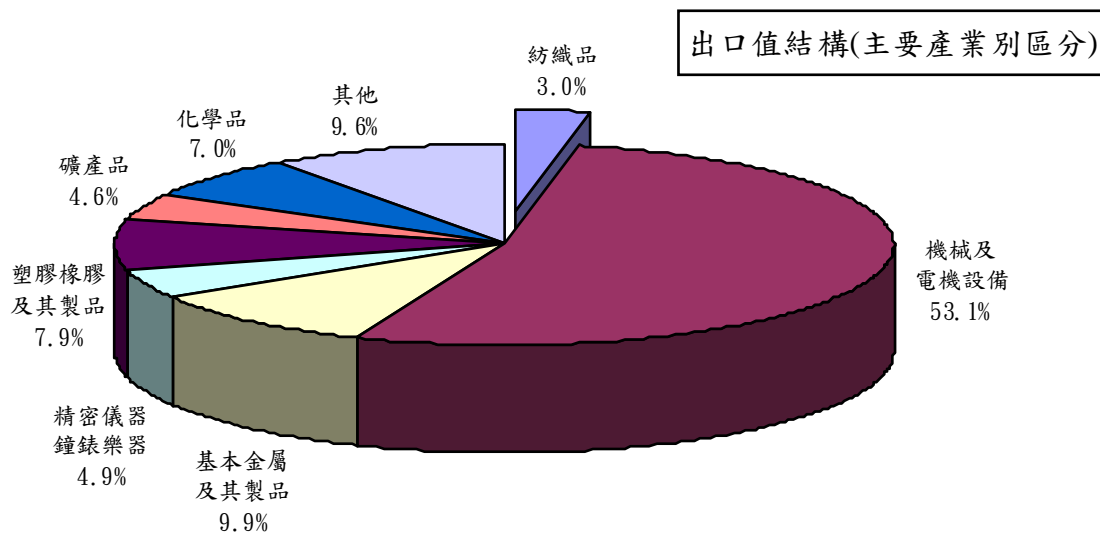
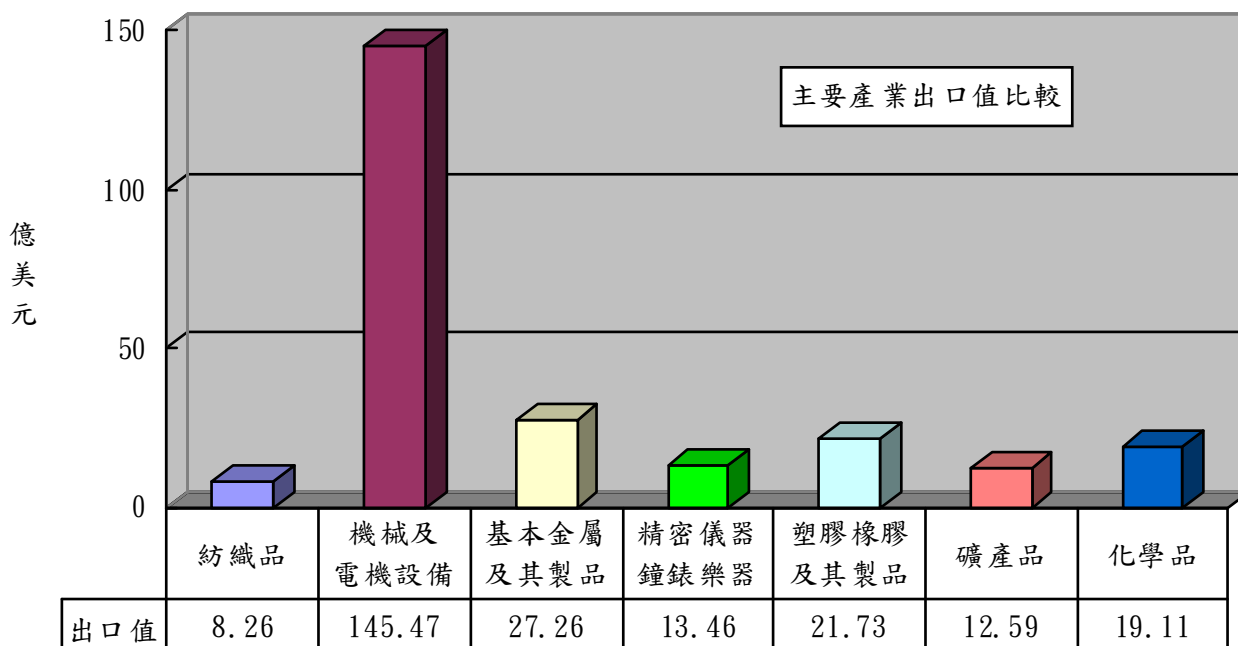
(13.2%)，其中不銹鋼及其製品(HS7218-7223)出口擴增 25.3%，對主要出口市場如新南向 18 國、歐盟、美國、中國大陸、日本成長率均在 20% 以上。今年 1 月仍延續擴張趨勢，以對日本(86.3%)、德國(85.0%)出口增幅最大。日、德對不銹鋼品質要求高，而我不銹鋼品質已提升，使對其出口成長；未來仍需留意美國政府對 232 調查案最終決定，並強化自身競爭力，加大產品差異性及提高品質，續創出口佳績。

近期主要預測機構世界銀行(WB)與國際貨幣基金(IMF)預測今年經濟成長率分別為 3.1%、3.9%，均優於去年的 3%、3.7%，顯見全球景氣持續加溫，有利我出口擴張。由於美國政策方針強調擴大基礎建設及推動製造業回流，因此我國相關產業今年可望受惠持續走旺，惟仍應關注匯率及中國大陸與美國貿易摩擦升溫等議題。

一、出口概況

107年1月我國紡織品出口值為8.26億美元，佔全國出口總值(273.84億美元)之3%，較去年同期成長11%；出口量為17.60萬公噸，較去年同期成長4%；出口單價則較去年同期成長6%。

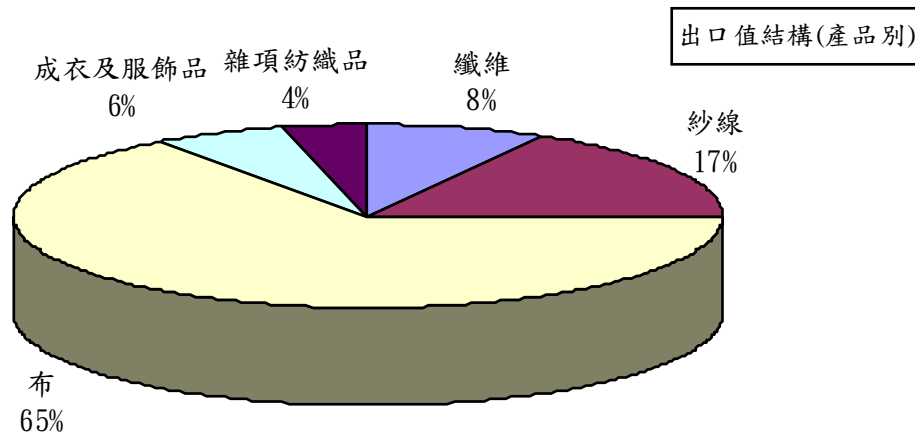
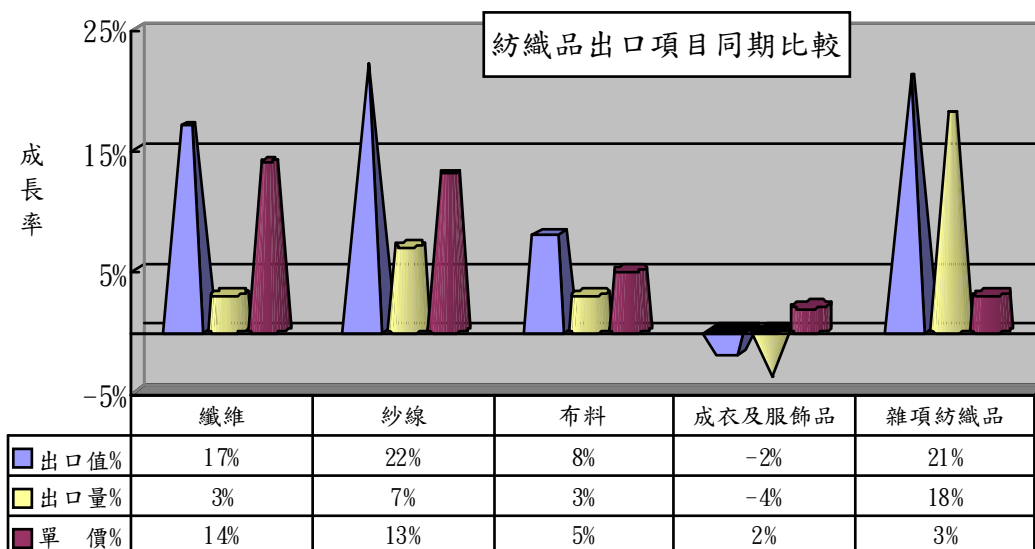
產業別	紡織品	機械及 電機設備	基本金屬 及其製品	精密儀器 鐘錶樂器	塑膠橡膠 及其製品	礦產品	化學品
出口值 (億美元)	8.26	145.47	27.26	13.46	21.73	12.59	19.11
佔總出口 值比重	3%	53.1%	9.9%	4.9%	7.9%	4.6%	7.0%
同期比較	11%	12%	22%	8%	35%	21%	22%



(一)主要出口項目分析：

紡織品出口仍以布料為大宗，出口值達5.37億美元，佔出口總值之65%，較去年同期成長8%；出口量為7.19萬公噸，較去年同期成長3%；出口單價則較去年同期成長5%。

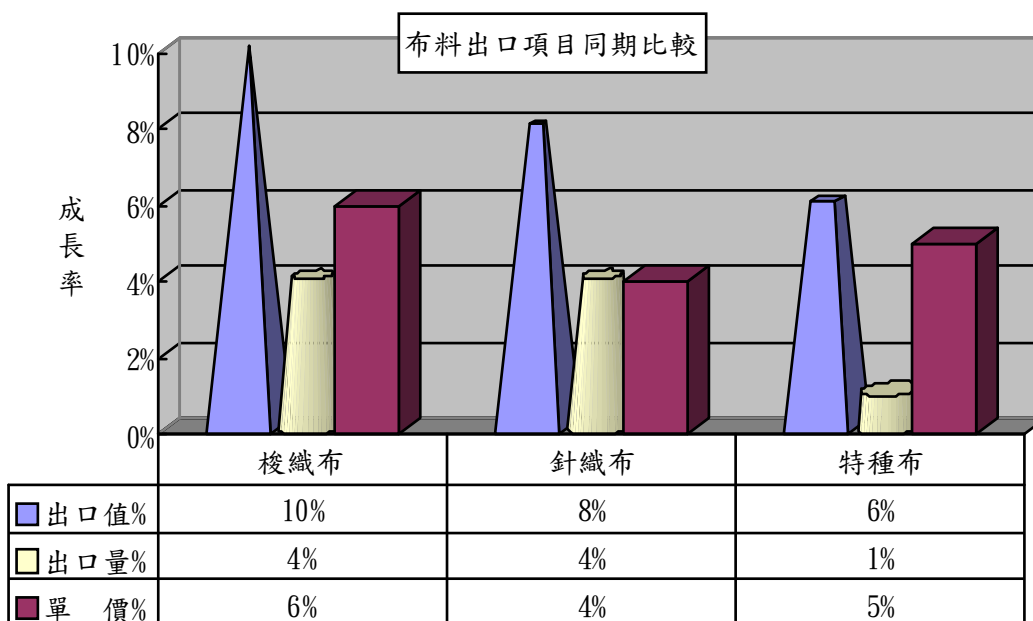
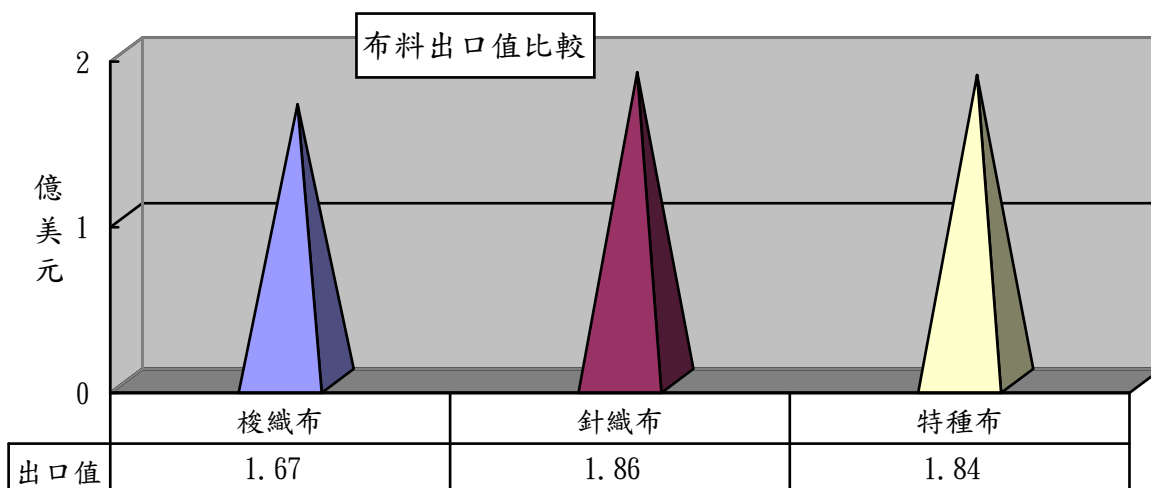
項 目	出口值 (億美元)	比重 (%)	同期 比較 (%)	出口量 (萬公噸)	同期 比較 (%)	單價 (美元/ 公斤)	同期 比較 (%)
1.纖維	0.67	8	17	4.49	3	1.50	14
2.紗線	1.39	17	22	5.08	7	2.74	13
3.布料	5.37	65	8	7.19	3	7.47	5
4.成衣及服飾品	0.46	6	-2	0.20	-4	23.14	2
5.雜項紡織品	0.37	4	21	0.64	18	5.79	3
合 計	8.26	100	11	17.60	4	4.69	6



(二)布類出口項目分析：

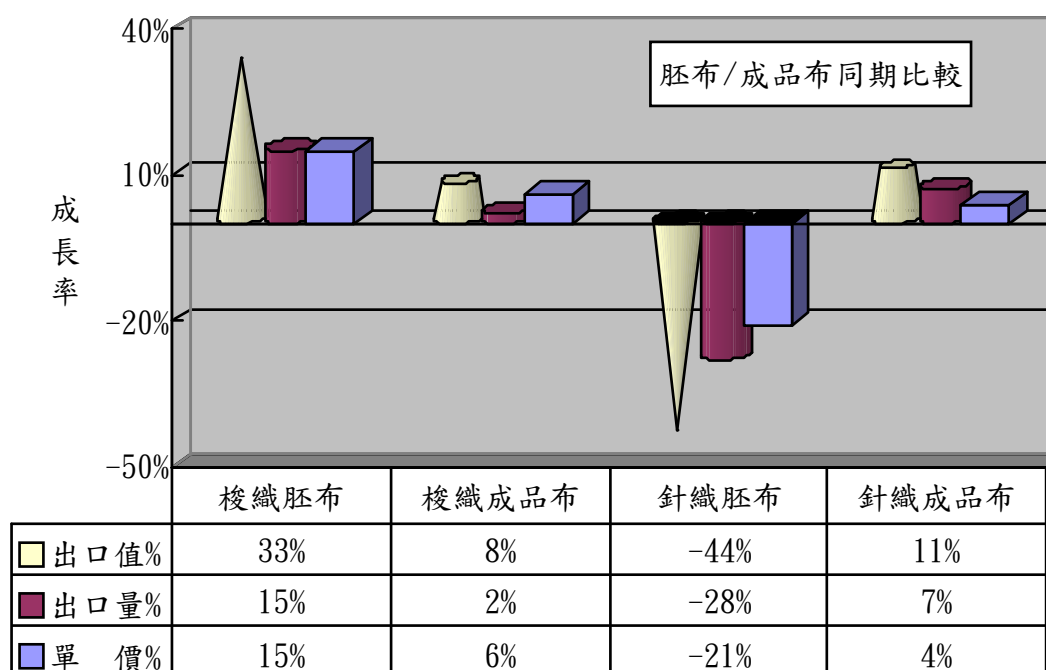
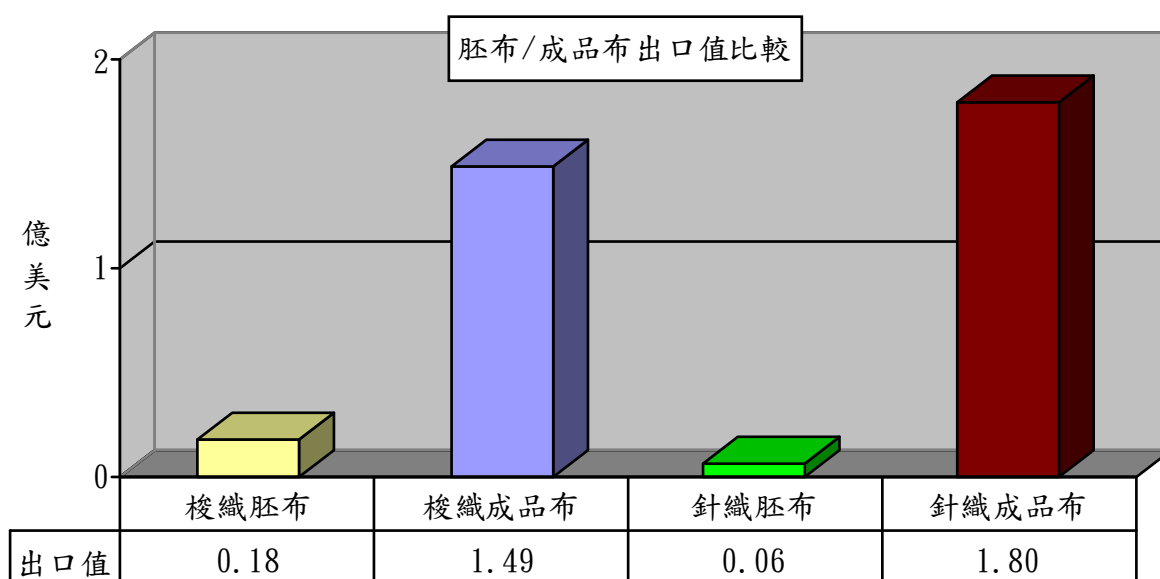
布料產品中針織布之出口值佔布料出口值之35%，達1.86億美元，較去年同期成長8%。

項目	出口值 (億美元)	佔布料 比重 (%)	同期 比較 (%)	出口量 (萬公噸)	同期 比較 (%)	單價 (美元/ 公斤)	同期 比較 (%)
1.梭織布	1.67	31	10	2.34	4	7.12	6
2.針織布	1.86	35	8	2.11	4	8.82	4
3.特種布	1.84	34	6	2.74	1	6.73	5
合計	5.37	100	8	7.19	3	7.47	5



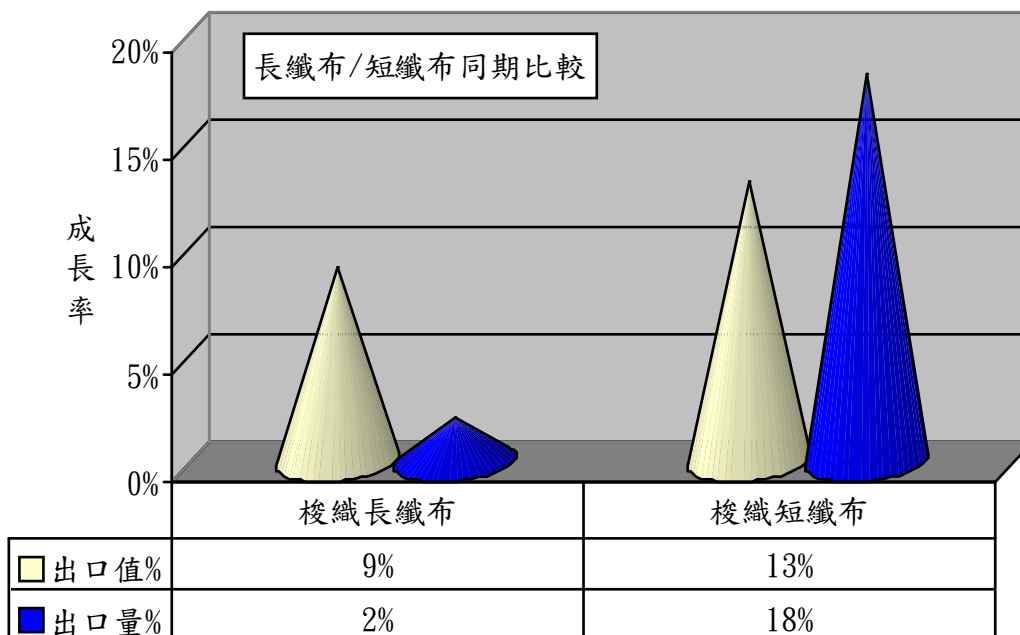
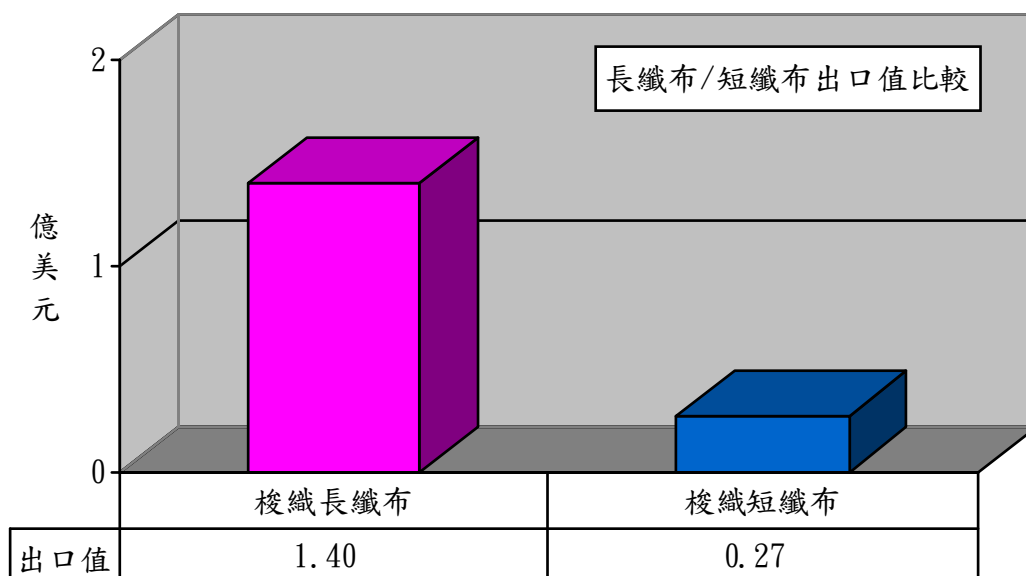
1、以胚布及成品布分析：

項 目	出口值 (億美元)	佔布料 比重 (%)	同期 比較 (%)	出口量 (萬公噸)	同期 比較 (%)	單價 (美元/ 公斤)	同期 比較 (%)
1.梭織胚布	0.18	3	33	0.46	15	3.80	15
2.梭織成品布	1.49	28	8	1.88	2	7.93	6
3.針織胚布	0.06	1	-44	0.12	-28	5.28	-21
4.針織成品布	1.80	34	11	1.99	7	9.03	4



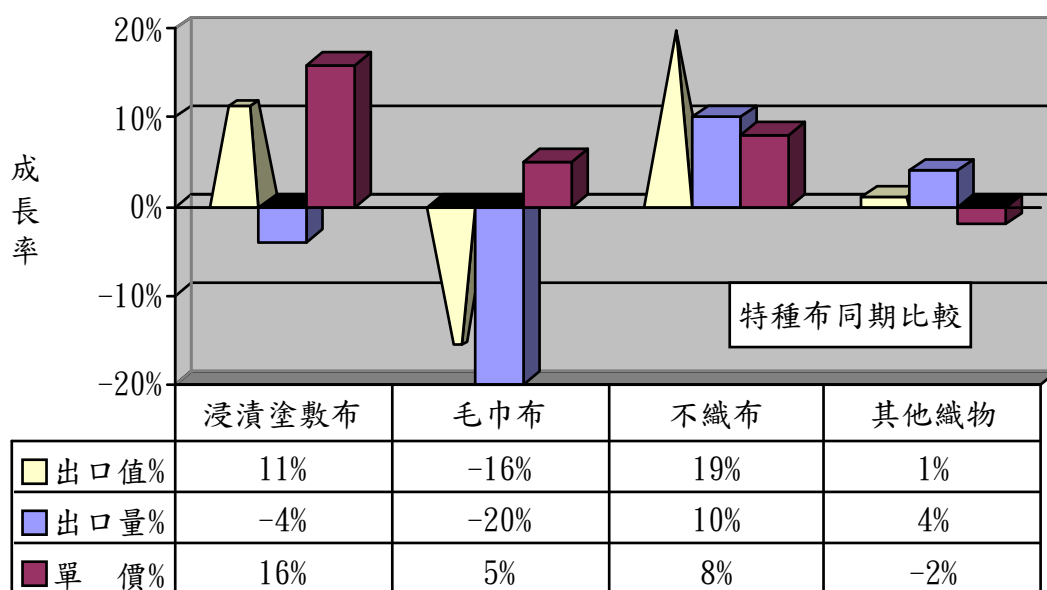
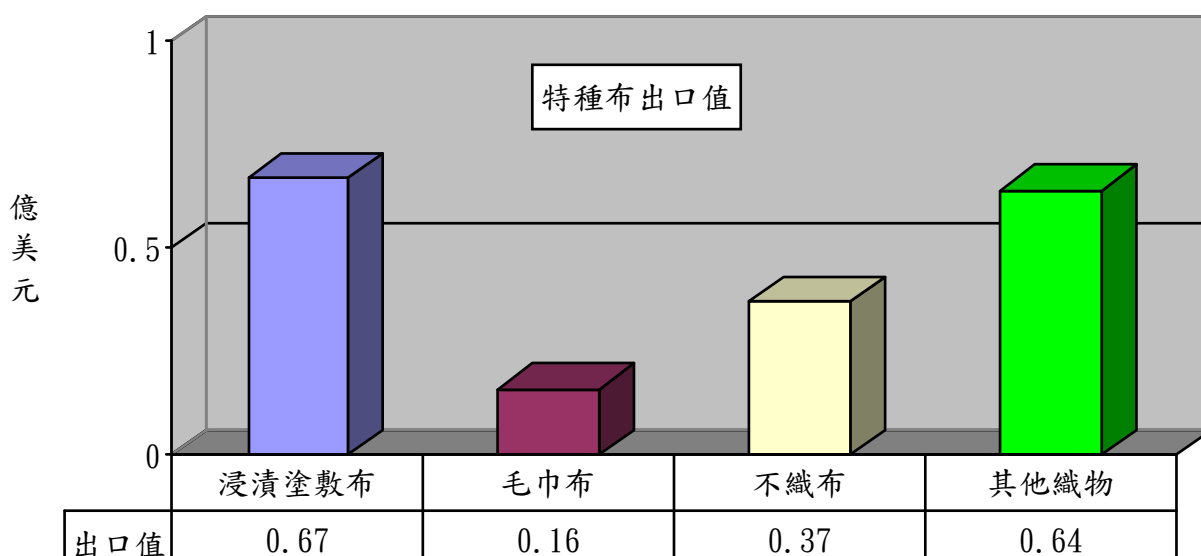
2、以梭織布主要項目分析：

項 目	出口值 (億美元)	佔布料 比重(%)	同期比較 (%)	出口量 (萬公噸)	同期比較 (%)
1.梭織長纖布	1.40	26	9	2.01	2
2.梭織短纖布	0.27	5	13	0.33	18



3、以特種布主要項目分析：

項 目	出口值 (億美元)	佔布料 比重 (%)	同期 比較 (%)	出口量 (萬公噸)	同期 比較 (%)	單價 (美元 /公斤)	同期 比較 (%)
1.浸漬塗敷加工布	0.67	12	11	0.84	-4	7.94	16
2.毛巾布	0.16	4	-16	0.19	-20	8.32	5
3.不織布	0.37	6	19	0.94	10	4.01	8
4.其他織物	0.64	13	1	0.77	4	8.33	-2
合 計	1.84	34	6	2.74	1	6.73	5

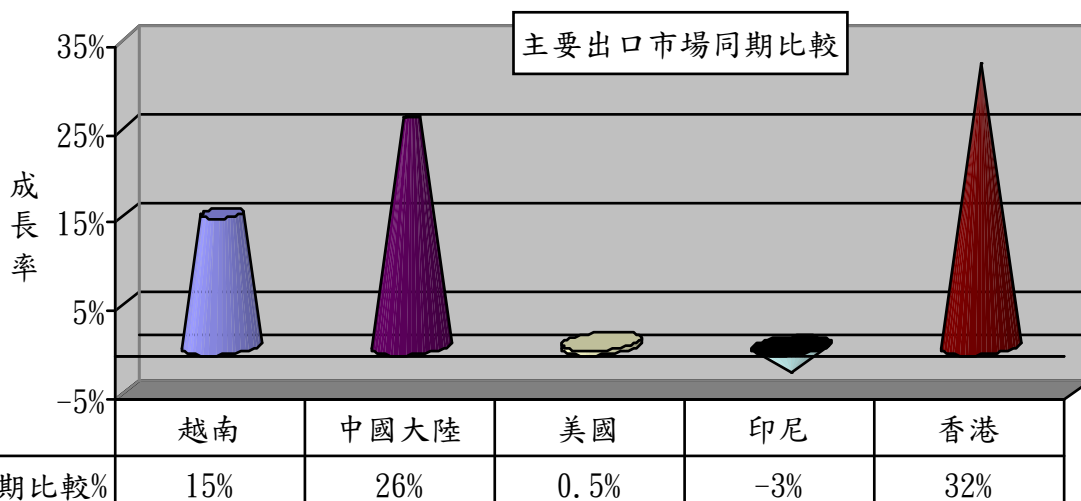
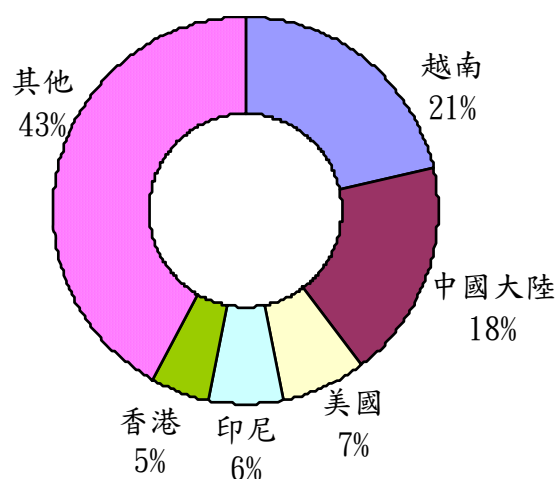


二、主要出口市場

107年1月我國紡織品第一大出口市場為越南，出口值達1.74億美元，佔紡織品出口值之21%，較去年同期成長15%。

排名	主要出口地區	出口值(億美元)	佔總出口值比重(%)	同期比較(%)
1	越南	1.74	21	15
2	中國大陸	1.51	18	26
3	美國	0.59	7	0.5
4	印尼	0.47	6	-3
5	香港	0.45	5	32
合計		4.76	57	15

出口值結構(市場別)



(一)前五大出口市場主要出口項目分析：

我紡織品前5大出口市場中，均以布料產品為主，其中以出口值最大者為越南1.32億美元；而比重最高者為印尼，達89%。

出口地區	主要出口項目	出口值 (億美元)	佔出口至該 地區紡織品 比重(%)	同期比較 (%)
1.越南	布料	1.32	76	12
	紗線	0.20	11	27
2.中國大陸	布料	0.86	57	17
	紗線	0.49	32	56
3.美國	布料	0.26	44	3
	成衣及服飾品	0.15	25	-12
4.印尼	布料	0.42	89	-2
	紗線	0.02	4	-41
5.香港	布料	0.34	76	20
	紗線	0.07	16	110

(二)107年1月我國紡織品經香港轉口至中國大陸統計：

項目	金額 (百萬美元)	比重 (%)	成長率 (%)
1.纖維	0.04	--	-86
2.紗線	8.05	22	41
3.布料	27.17	74	33
4.成衣及服飾品	0.16	1	-9
5.雜項紡織品	1.14	3	75
合計	36.56	100	35

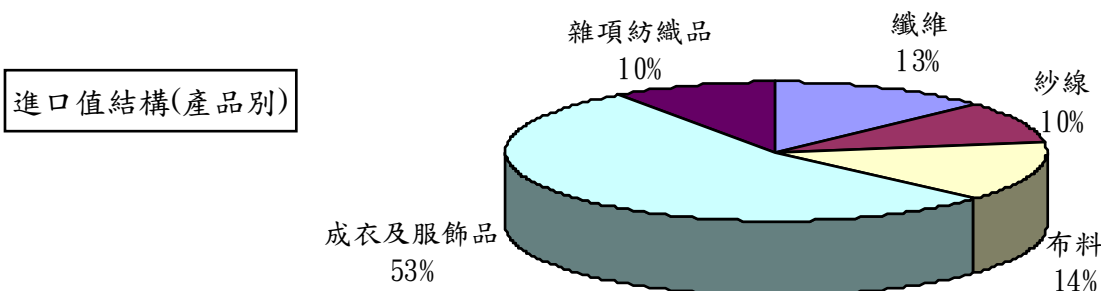
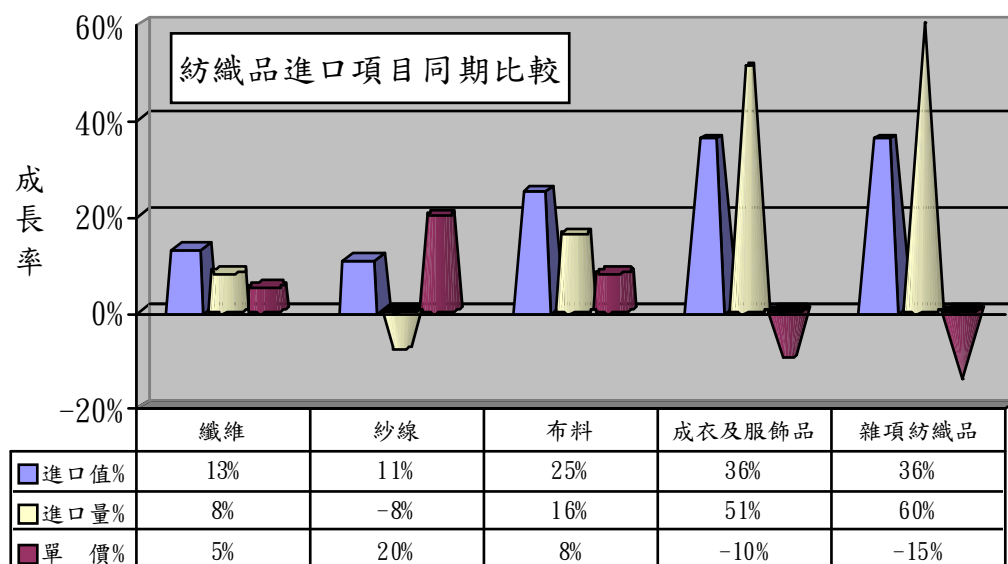
三、進口概況

107年1月我國紡織品進口值為3.39億美元，佔全國進口總值(249.63億美元)之1.4%，較去年同期成長28%；進口量為6.44萬公噸，較去年同期成長19%。

(一)紡織品進口項目分析：

紡織品進口以成衣及服飾品為大宗，進口值為1.79億美元，佔進口總值53%。

項 目	進口值 (億美元)	比重 (%)	同期 比較 (%)	進口量 (萬公噸)	同期 比較 (%)	單價 (美元/ 公斤)	同期 比較 (%)
1.纖維	0.46	13	13	2.46	8	1.88	5
2.紗線	0.35	10	11	0.91	-8	3.80	20
3.布料	0.46	14	25	0.81	16	5.74	8
4.成衣及服飾品	1.79	53	36	1.35	51	13.25	-10
5.雜項紡織品	0.33	10	36	0.91	60	3.56	-15
合 計	3.39	100	28	6.44	19	5.26	8



四、主要進口來源

107年1月我國紡織品首要進口來源為中國大陸，進口值為1.46億美元，佔紡織品進口值之43%，較去年同期成長28%。

排名	主要進口地區	進口值(億美元)	佔進口總值比重(%)	同期比較(%)
1	中國大陸	1.46	43	28
2	越南	0.40	12	32
3	歐盟	0.26	8	27
4	美國	0.28	8	29
5	日本	0.15	5	43
合計		2.55	76	29

(一)前五大進口來源之主要進口項目分析：

我紡織品前5大進口來源中，自中國大陸、越南、歐盟以進口以成衣及服飾品為主，美國及日本則分別以纖維、布料為主佔68%及40%。

進口地區	主要進口項目	進口值(億美元)	佔自該地區進口紡織品比重(%)	同期比較(%)
1.中國大陸	成衣及服飾品	0.95	66	34
	雜項紡織品	0.19	13	33
2.越南	成衣及服飾品	0.25	63	46
	紗線	0.06	15	1
3.歐盟	成衣及服飾品	0.18	69	33
	布料	0.04	15	53
4.美國	纖維	0.19	68	31
	布料	0.07	25	47
5.日本	布料	0.06	40	69
	成衣及服飾品	0.04	27	57

(二)107年1月中國大陸紡織品經香港轉口至台灣統計：

項目	金額 (百萬美元)	比重 (%)	成長率 (%)
1.纖維	--	--	--
2.紗線	0.03	--	-25
3.布料	0.14	1	0.4
4.成衣及服飾品	17.45	97	-1
5.雜項紡織品	0.30	2	28
合計	17.92	100	-1

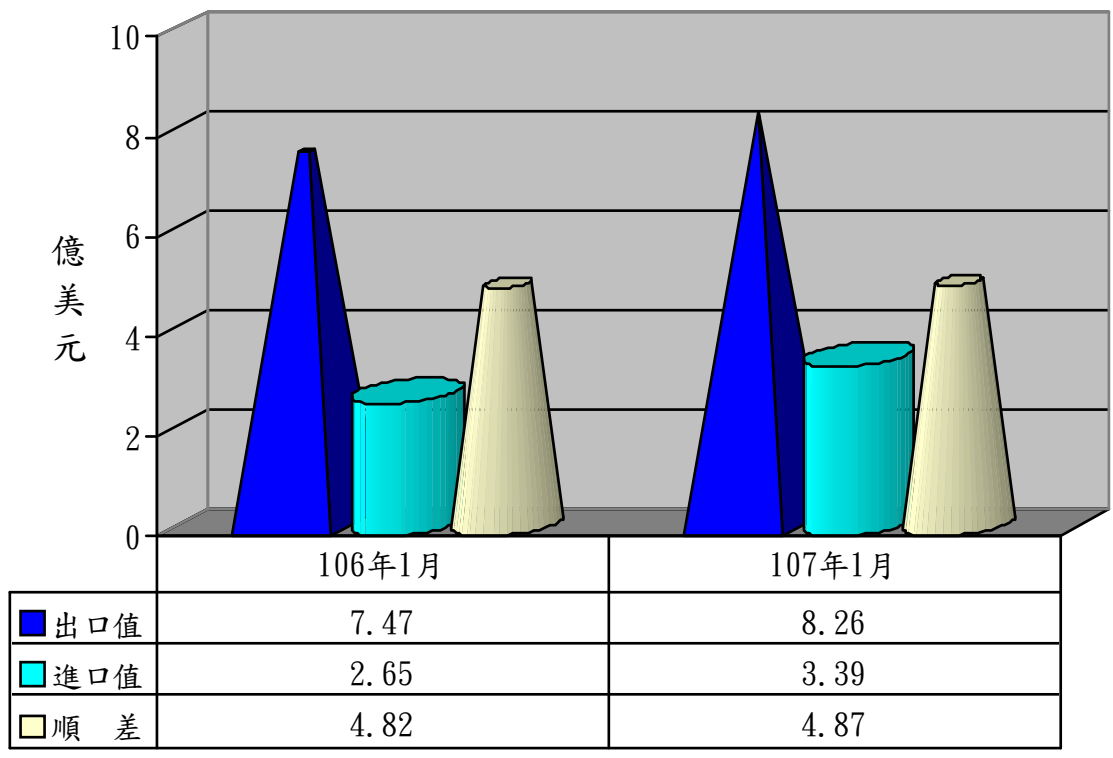
五、外銷訂單

依據經濟部統計處外銷訂單統計資料，107年1月份紡織品接單金額為10.72億美元，較去年同期成長16%。

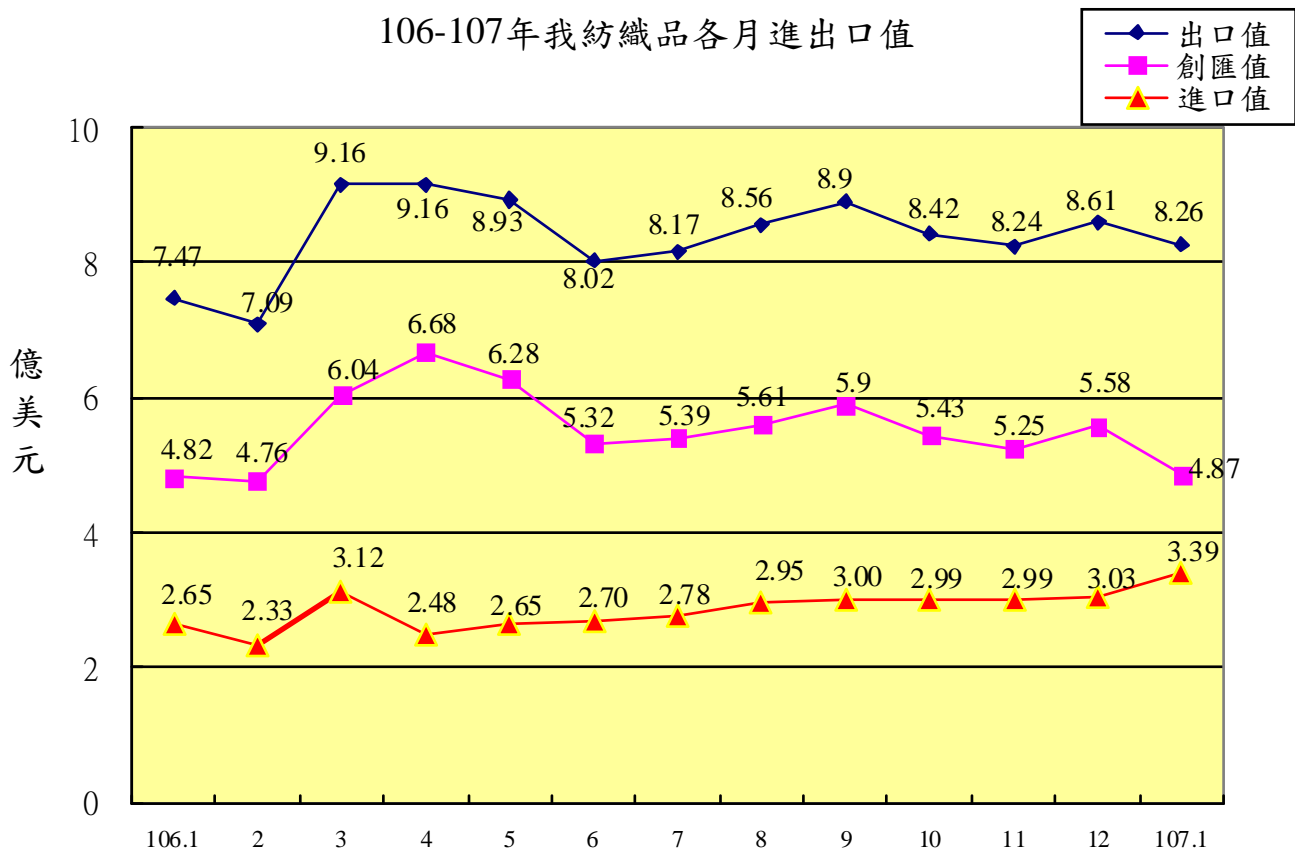
六、貿易順差

(一) 106年度我國紡織品出口值為100.73億美元，進口值為33.65億美元，貿易順差為67.08億美元，較105年同期增加1.22億美元，成長2%。僅次於「機械及電機設備」、「塑膠、橡膠及其製品」及「基本金屬及其製品」，為我國第4大創匯產業。

(二) 107年1月紡織品出口值為8.26億美元，進口值為3.39億美元，貿易順差為4.87億美元，較去年同期增加0.05億美元，成長1%。



106-107年我紡織品各月進出口值



七、2017-2018年1月我國主要出口項目進出口值及創匯狀況

年度	項目 進出口值	全國	成長率	紡織品	成長率	機 械 及電機 設 備	成長率	基 本 金 屬 及 其 製 品	成長率	精 密 儀 器 鐘 錶 樂 器	成長率	塑 膠 橡 膠 及 其 製 品	成長率	礦 產 品	成長率	化 學 品	成長率
2017 1月	出口值	237.43	7.0%	7.47	-7.0%	129.46	7.5%	22.36	13.7%	12.44	1.1%	16.11	3.2%	10.40	25.2%	15.71	14.7%
	進口值	202.45	8.4%	2.65	-14.6%	78.09	10.6%	14.74	13.0%	9.26	12.9%	6.06	-7.2%	37.05	36.5%	20.03	-6.7%
	順逆差	34.98	-0.5%	4.82	-2.2%	51.37	3.1%	7.62	15.3%	3.18	-22.44%	10.05	10.68%	-26.65	-41.5%	-4.32	44.4%
2017 1-2月	出口值	464.02	16.2%	14.51	-1.4%	251.44	16.1%	43.12	23.2%	24.51	18.7%	34.05	20.4%	21.92	37.4%	30.81	21.0%
	進口值	395.46	22.7%	4.90	-3.9%	150.54	21.5%	30.92	34.7%	18.21	24.9%	12.50	14.8%	73.99	53.1%	41.80	10.3%
	順逆差	68.56	-11.1%	9.61	-0.1%	100.90	8.8%	12.20	1.3%	6.30	3.79%	21.55	23.92%	-52.07	-60.8%	-10.99	11.7%
2017 1-3月	出口值	721.15	15.1%	23.65	-0.9%	394.68	16.6%	66.86	22.1%	37.97	16.9%	53.00	16.0%	31.83	34.5%	46.17	14.3%
	進口值	613.23	21.6%	7.96	-3.1%	234.88	20.9%	49.21	33.8%	28.65	21.8%	20.09	15.6%	109.14	53.6%	67.29	13.9%
	順逆差	107.92	-11.8%	15.69	0.4%	159.80	10.9%	17.65	-1.9%	9.32	4.25%	32.91	16.21%	-77.31	-63.1%	-21.12	-13.0%
2017 1-4月	出口值	964.17	13.6%	32.78	-1.3%	528.18	15.4%	89.61	21.3%	51.53	16.4%	71.31	13.5%	39.77	24.1%	61.53	11.6%
	進口值	828.60	22.1%	10.40	-1.9%	314.58	21.0%	66.58	33.5%	39.05	22.5%	26.99	16.5%	151.18	53.4%	91.02	14.6%
	順逆差	135.57	-20.4%	22.38	-1.0%	213.60	8.1%	23.03	-3.9%	12.48	0.73%	44.32	11.78%	-111.41	-67.5%	-29.49	-21.4%
2017 1-5月	出口值	1,219.30	12.5%	41.69	-0.9%	664.26	14.1%	115.37	21.7%	64.46	13.1%	90.87	14.1%	50.21	21.0%	77.35	8.9%
	進口值	1,049.01	19.4%	13.00	-1.2%	400.41	19.0%	85.50	31.3%	49.21	14.5%	34.57	15.3%	187.86	45.9%	113.87	11.6%
	順逆差	170.29	-17.1%	28.69	-0.7%	263.85	7.4%	29.87	0.6%	15.25	8.77%	56.30	13.37%	-137.65	-57.7%	-36.52	-17.9%
2017 1-6月	出口值	1,477.45	12.5%	49.68	-0.3%	811.63	14.7%	137.95	19.5%	77.69	12.5%	109.43	13.9%	59.65	15.9%	92.09	8.4%
	進口值	1,248.98	16.5%	15.66	0.2%	479.17	16.7%	101.36	26.6%	58.33	11.1%	41.35	13.4%	218.88	38.5%	134.81	10.2%
	順逆差	228.47	-5.2%	34.02	-0.5%	332.46	12.0%	36.59	3.5%	19.36	16.63%	68.08	14.25%	-159.23	-49.5%	-42.72	-14.4%
2017 1-7月	出口值	1,748.38	12.5%	58.01	0.04%	960.76	14.4%	163.71	19.6%	92.53	12.0%	128.72	13.4%	69.84	15.6%	109.26	9.1%
	進口值	1,466.37	14.9%	18.71	1.3%	565.78	15.4%	117.20	23.6%	67.19	7.0%	48.58	13.0%	257.62	35.6%	157.72	9.5%
	順逆差	282.01	1.5%	39.30	0.5%	394.98	13.1%	46.51	10.8%	25.34	27.92%	80.14	13.63%	-187.78	-44.9%	-48.46	-10.5%
2017 1-8月	出口值	2,025.92	12.5%	66.57	0.1%	1,118.36	14.6%	189.04	19.1%	107.76	11.9%	148.76	13.8%	79.22	14.4%	125.69	9.7%
	進口值	1,686.89	13.8%	21.66	0.2%	653.25	13.9%	134.27	21.8%	75.67	4.6%	55.63	11.3%	293.84	32.2%	181.59	9.1%
	順逆差	339.03	6.7%	44.91	0.04%	465.11	15.6%	54.77	12.9%	32.09	33.82%	93.13	15.30%	-214.62	-40.3%	-55.90	-7.8%
2017 1-9月	出口值	2,314.81	14.3%	75.47	1.5%	1,283.56	15.9%	214.88	20.7%	123.35	13.2%	168.31	15.8%	89.82	15.7%	141.97	13.0%
	進口值	1,908.79	14.7%	24.66	1.9%	743.15	13.4%	149.93	22.4%	84.53	4.6%	62.54	12.1%	330.98	34.0%	204.92	10.9%
	順逆差	406.02	12.3%	50.81	1.3%	540.41	19.4%	64.95	17.0%	38.82	37.66%	105.77	18.10%	-241.16	-42.4%	-62.95	-6.4%
2017 1-10月	出口值	2,590.17	13.0%	83.89	0.4%	1,444.06	14.8%	238.40	18.8%	137.64	10.9%	187.90	14.8%	98.54	10.8%	158.34	11.9%
	進口值	2,132.14	13.0%	27.63	0.7%	837.88	12.0%	167.49	21.7%	93.62	3.7%	69.53	11.1%	363.94	28.4%	229.61	10.5%
	順逆差	458.03	12.9%	56.26	0.2%	606.18	19.0%	70.91	12.4%	44.02	29.89%	118.37	17.07%	-265.40	-36.5%	-71.27	-7.7%
2017 1-11月	出口值	2,878.81	13.1%	92.14	0.7%	1,610.55	14.9%	263.77	18.6%	152.39	10.3%	208.67	15.3%	107.86	8.9%	175.67	12.3%
	進口值	2,361.37	12.6%	30.62	0.1%	931.92	11.8%	186.45	21.9%	102.04	2.9%	76.87	10.7%	399.49	26.5%	253.58	10.5%
	順逆差	517.44	15.3%	61.52	1.0%	678.63	19.4%	77.32	11.5%	50.35	28.90%	131.80	18.12%	-291.63	-34.5%	-77.91	-6.7%
2017 1-12月	出口值	3,173.85	13.2%	100.73	1.4%	1,779.64	15.4%	290.45	18.4%	167.39	9.8%	229.77	15.3%	118.07	7.7%	193.76	13.0%
	進口值	2,595.06	12.6%	33.65	0.7%	1,019.55	10.8%	205.12	21.9%	111.19	2.7%	83.84	10.8%	443.00	26.5%	278.63	11.5%
	順逆差	578.79	16.3%	67.08	1.9%	760.09	22.1%	85.33	10.7%	56.20	27.32%	145.93	18.13%	-324.93	-35.1%	-84.87	-8.3%
2018 1月	出口值	273.84	15.3%	8.26	10.7%	145.47	12.4%	27.26	21.9%	13.46	8.2%	21.73	34.9%	12.59	21.1%	19.11	21.6%
	進口值	249.63	23.3%	3.39	28.0%	97.06	24.3%	19.34	31.2%	10.41	12.4%	8.00	32.0%	43.60	17.7%	26.98	34.7%
	順逆差	24.21	-30.8%	4.87	1.0%	48.41	-5.8%	7.92	3.9%	3.05	-4.09%	13.73	36.62%	-31.01	-16.4%	-7.87	-82.2%

※資料來源：紡拓會根據財政部統計處資料編製