



106年1-7月我國紡織品  
進出口貿易概況

紡拓會市場開發處  
106年9月

# 目 錄

簡析-----	1
一、出口概況-----	3
二、主要出口市場-----	9
三、進口概況-----	11
四、主要進口來源-----	12
五、外銷訂單-----	13
六、貿易順差-----	13
七、2016-2017年1-7月我國主要出口項目進出口值及創匯狀況--	15

## 簡 析

依據我國海關進出口貿易統計資料顯示，106 年 1-7 月我國貨品出口總值為 1,748.38 億美元，較去(105)年同期成長 13%；進口總值為 1,466.37 億美元，較去年同期成長 15%，貿易順差 282.01 億美元，較去年同期成長 2%。

在紡織品貿易方面，106 年 1-7 月我紡織品出口總值為 58.01 億美元，成長 0.04%，進口總值為 18.71 億美元，成長 1%，貿易順差為 39.30 億美元，較去(105)年同期減少 0.22 億美元，衰退 0.5%。

以出口值分析，主要出口項目為布料(占 68%)，其次為紗線(占 15%)、纖維(占 8%)、成衣及服飾品(占 5%)及雜項紡織品(占 4%)；五大項目中出口大宗之布料產品成長 1%、紗線成長 2%及雜項紡織品成長 9%，纖維及成衣服飾品則衰退 9%及 7%。以進口值分析，主要進口項目以成衣及服飾品為大宗(占 48%)衰退 8%，其次為纖維(占 15%)成長 17%、布料(占 15%)成長 9%、紗線(占 13%)成長 16%及雜項紡織品(占 9%)成長 2%。

以出口地區分析，我紡織品第一大出口市場為越南，其次為中國大陸、美國、香港及印尼，合計佔出口總值近 6 成。在出口項目方面，五大出口地區均以布料為大宗，以輸越南出口值最大，以輸印尼比重為 86%最高。進口地區方面，中國大陸為我排名第一的進口來源，其次為越南、歐盟、美國及日本，合計佔進口總值達 72%；其中自中國大陸、越南、歐盟之進口項目以成衣及服飾品為主，美國則以纖維為大宗佔 67%。

依據我國海關進出口貿易資料，今(106)年我 8 月出口較去年同月擴增 12.7%，連續 11 個月正成長；進口亦成長 6.9%，累計 1-8 月出、進口年增率分別為 12.5%、13.8%。隨著全球景氣復甦，國際貿易熱絡，半導體、機械需求強勁，

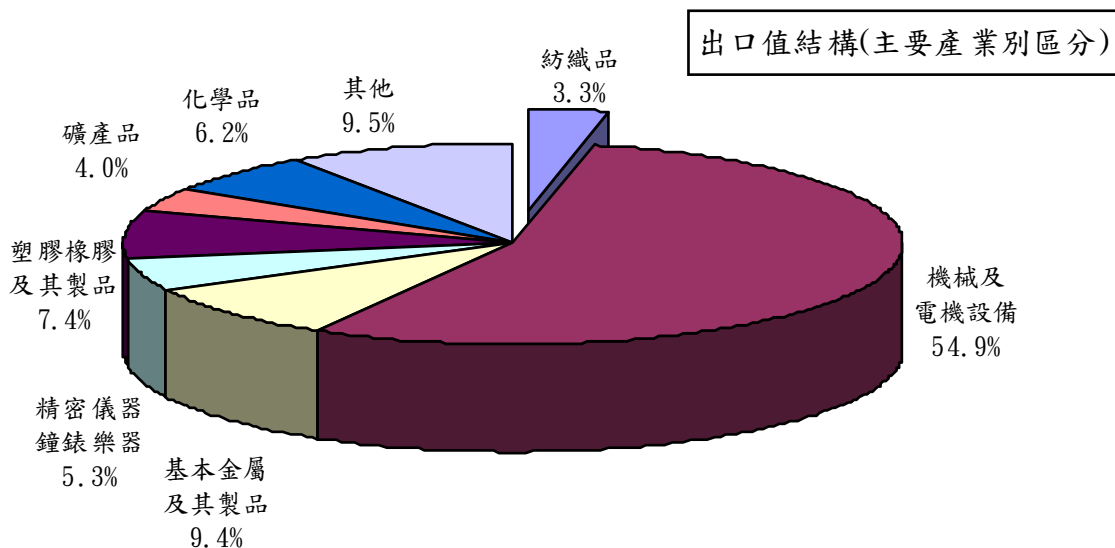
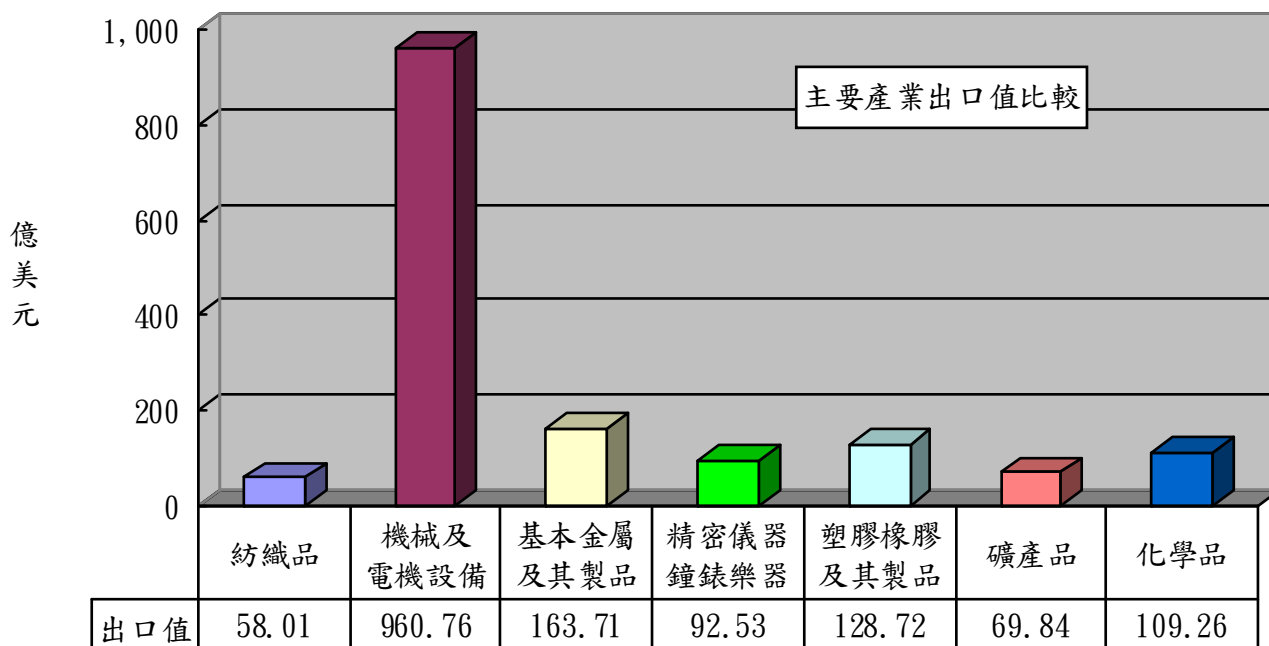
原物料價格上升，使我國 8 月出口呈雙位數成長，未來仍積極推動多項拓銷活動，以期我國貿易持續暢旺。

展望未來，行政院主計總處 8 月上調我今年出口成長率預估為 9.35%，認為下半年旺季需求升溫，行動裝置新品上市及車用電子、物聯網及人工智慧等新興應用商機，可望推升我出口動能。中經院劉孟俊所長則表示，全球景氣回溫有利我出口，惟仍應觀察美中貿易摩擦問題、英國脫歐談判進程、以及北韓、中東等地緣政治風險。

## 一、出口概況

106年1-7月我國紡織品出口值為58.01億美元，佔全國出口總值(1,748.38億美元)之3.3%，較去年同期成長0.04%；出口量為121.90萬公噸，較去年同期衰退6%；出口單價則較去年同期成長6%。

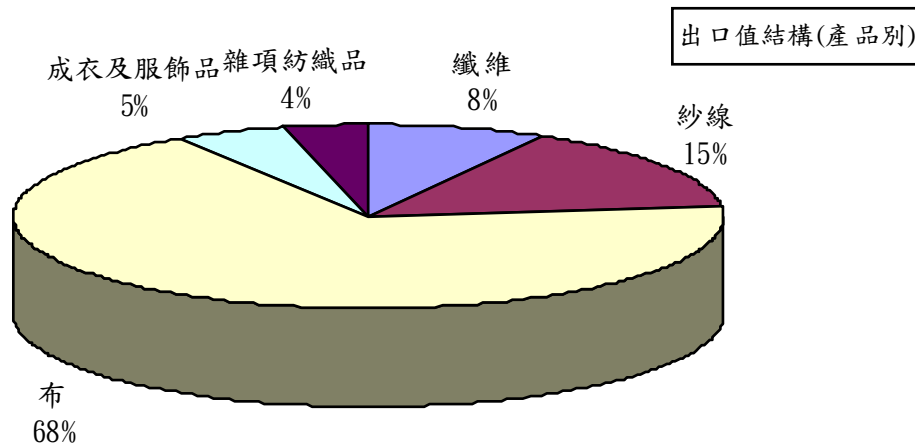
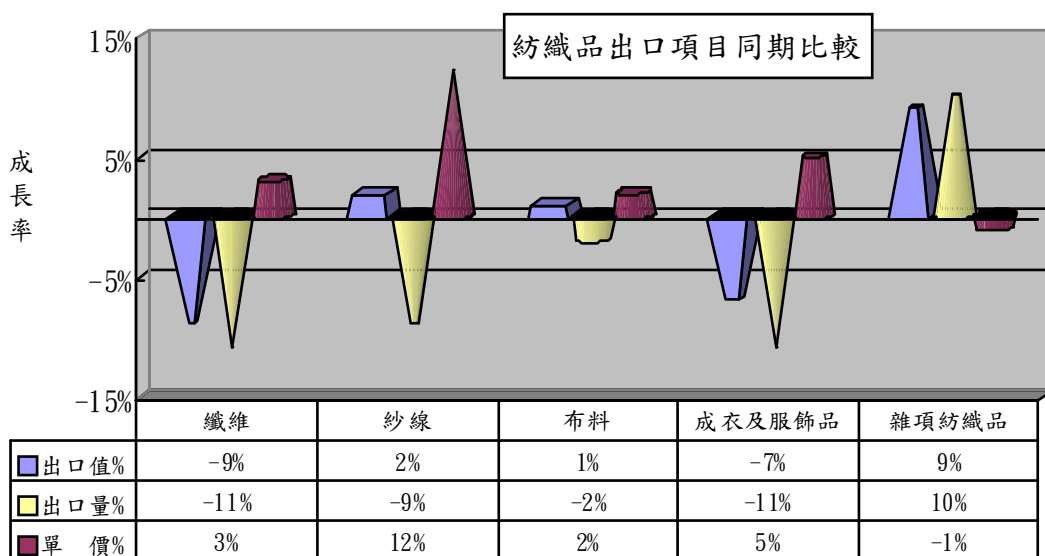
產業別	紡織品	機械及 電機設備	基本金屬 及其製品	精密儀器 鐘錶樂器	塑膠橡膠 及其製品	礦產品	化學品
出口值 (億美元)	58.01	960.76	163.71	92.53	128.72	69.84	109.26
佔總出口 值比重	3.3%	54.9%	9.4%	5.3%	7.4%	4.0%	6.2%
同期比較	0.04%	14%	20%	12%	13%	16%	9%



(一)主要出口項目分析：

紡織品出口仍以布料為大宗，出口值達39.54億美元，佔出口總值之68%，較去年同期成長1%；出口量為51.90萬公噸，較去年同期衰退2%；出口單價則較去年同期成長2%。

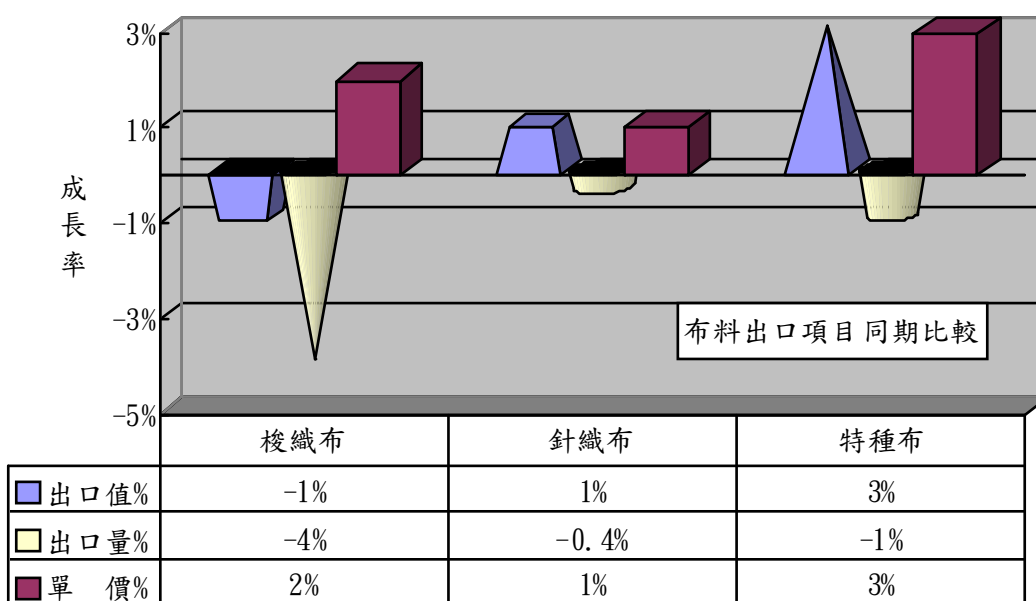
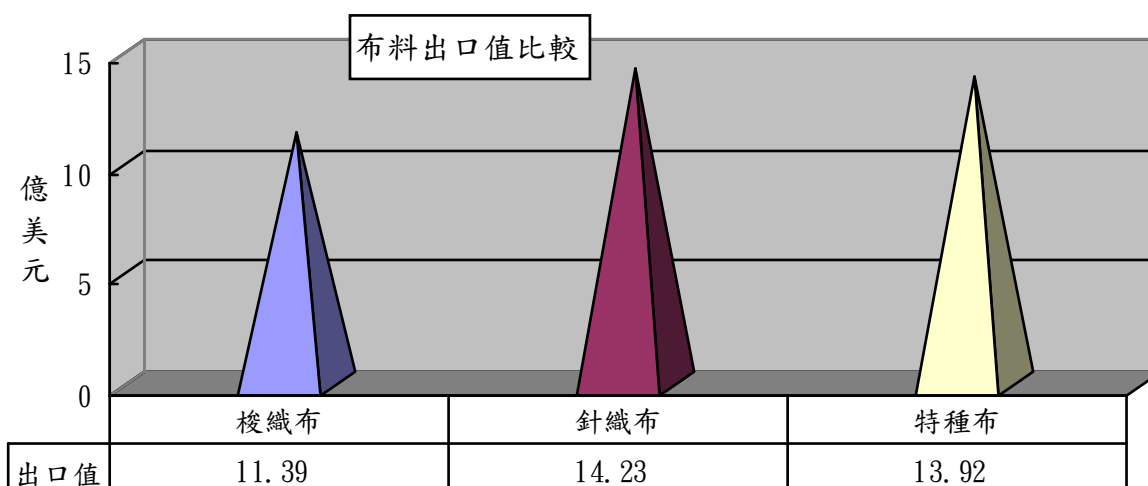
項 目	出口值 (億美元)	比重 (%)	同期 比較 (%)	出口量 (萬公噸)	同期 比較 (%)	單價 (美元/ 公斤)	同期 比較 (%)
1.纖維	4.47	8	-9	31.83	-11	1.40	3
2.紗線	8.65	15	2	32.82	-9	2.64	12
3.布料	39.54	68	1	51.90	-2	7.62	2
4.成衣及服飾品	3.11	5	-7	1.37	-11	22.66	5
5.雜項紡織品	2.24	4	9	3.98	10	5.64	-1
合 計	58.01	100	0.04	121.90	-6	4.76	6



(二)布類出口項目分析：

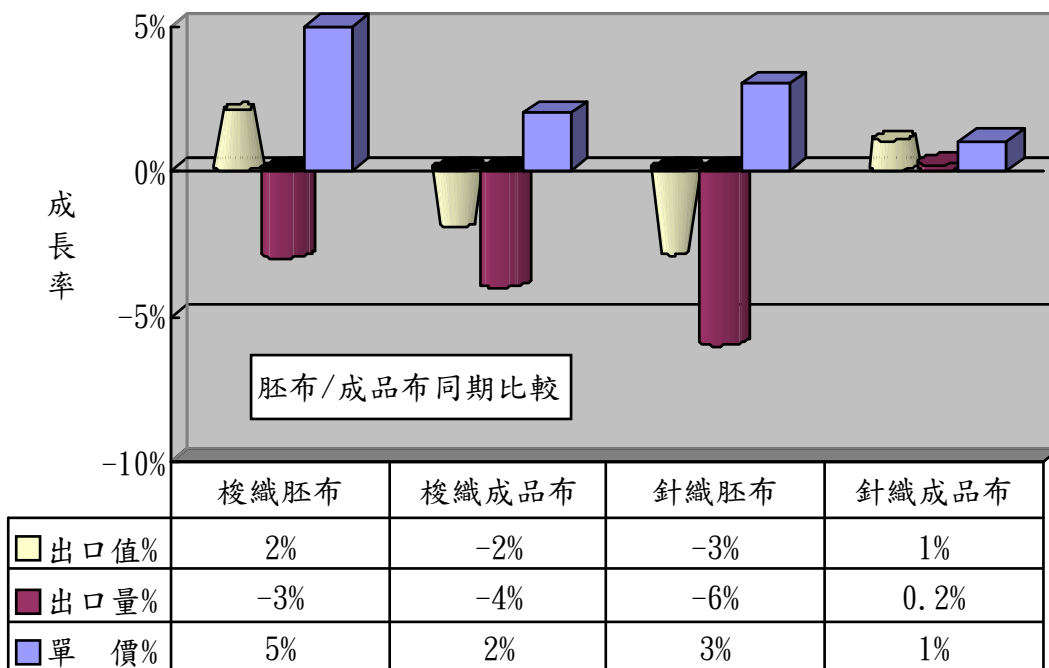
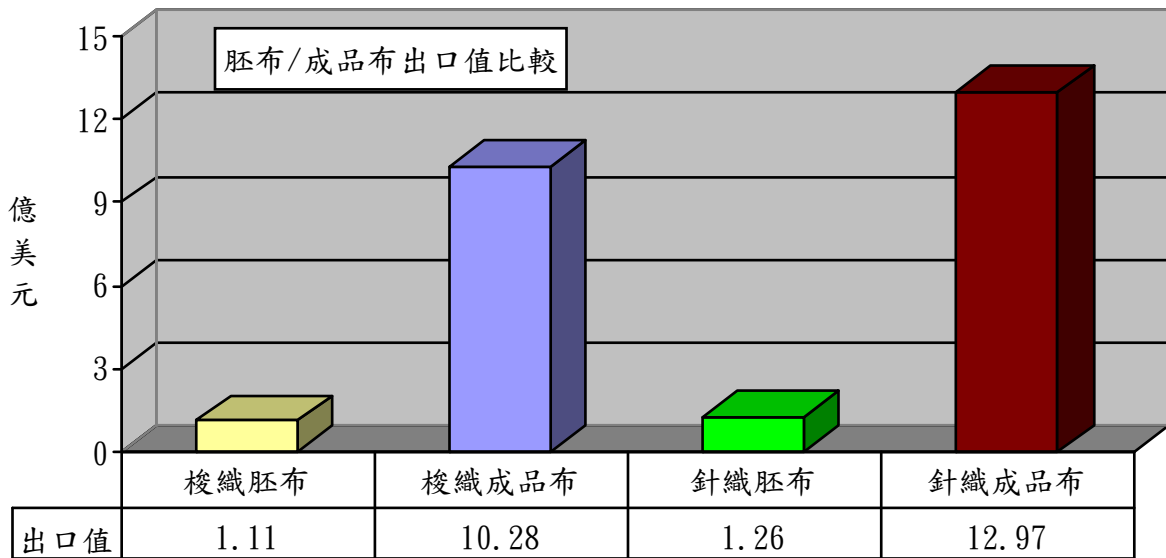
布料產品中針織布之出口值佔布料出口值之36%，達14.23億美元，較去年同期成長1%。

項目	出口值 (億美元)	佔布料 比重 (%)	同期 比較 (%)	出口量 (萬公噸)	同期 比較 (%)	單價 (美元/ 公斤)	同期 比較 (%)
1.梭織布	11.39	29	-1	16.08	-4	7.08	2
2.針織布	14.23	36	1	16.06	-0.4	8.86	1
3.特種布	13.92	35	3	19.76	-1	7.05	3
合計	39.54	68	1	51.90	-2	7.62	2



1、以胚布及成品布分析：

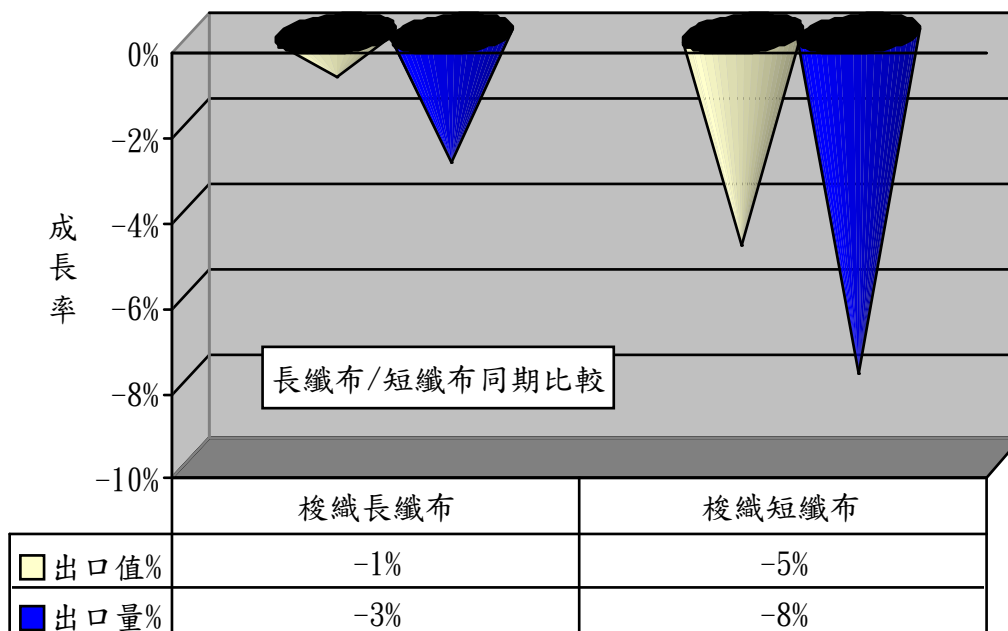
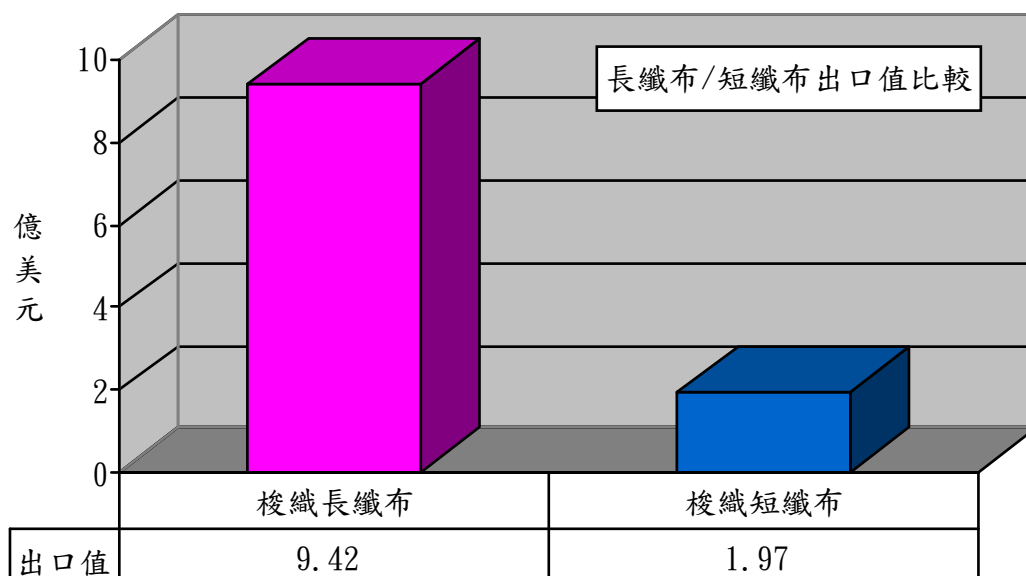
項 目	出口值 (億美元)	佔布料 比重 (%)	同期 比較 (%)	出口量 (萬公噸)	同期 比較 (%)	單價 (美元/ 公斤)	同期 比較 (%)
1.梭織胚布	1.11	3	2	3.10	-3	3.58	5
2.梭織成品布	10.28	26	-2	12.98	-4	7.92	2
3.針織胚布	1.26	3	-3	1.67	-6	7.51	3
4.針織成品布	12.97	33	1	14.39	0.2	9.01	1





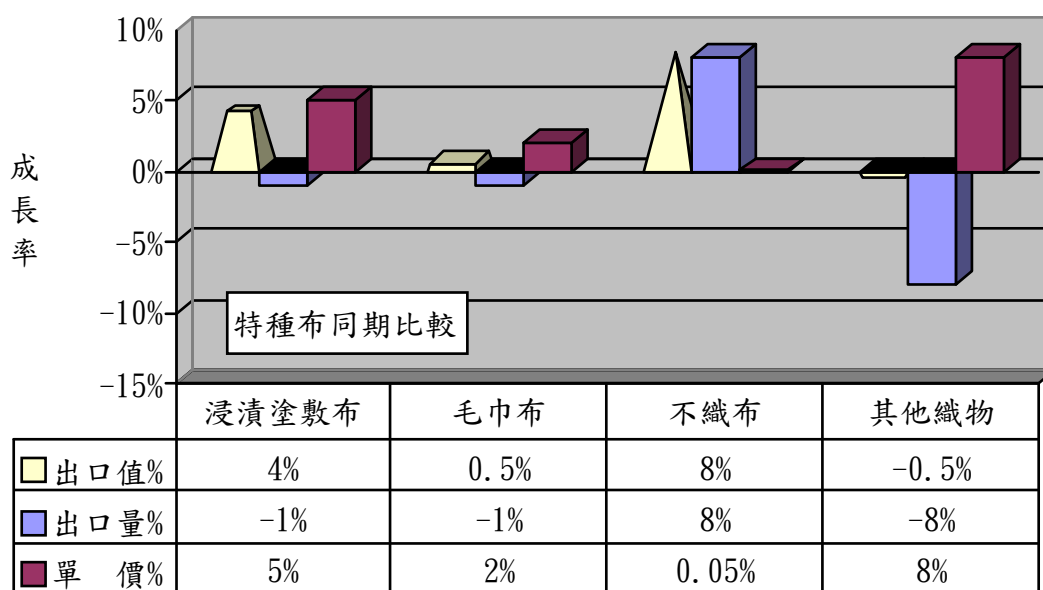
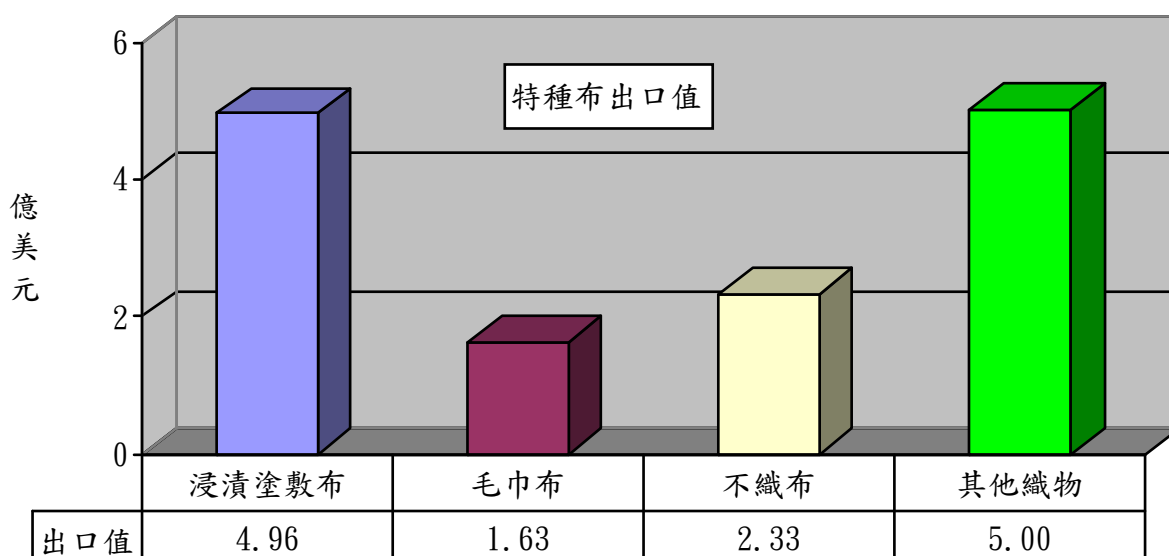
## 2、以梭織布主要項目分析：

項 目	出口值 (億美元)	佔布料 比重(%)	同期比較 (%)	出口量 (萬公噸)	同期比較 (%)
1.梭織長纖布	9.42	24	-1	13.83	-3
2.梭織短纖布	1.97	5	-5	2.25	-8



### 3、以特種布主要項目分析：

項 目	出口值 (億美元)	佔布料 比重 (%)	同期 比較 (%)	出口量 (萬公噸)	同期 比較 (%)	單價 (美元 /公斤)	同期 比較 (%)
1.浸漬塗敷加工布	4.96	13	4	6.10	-1	8.13	5
2.毛巾布	1.63	4	0.5	2.01	-1	8.12	2
3.不織布	2.33	6	8	6.15	8	3.78	0.05
4.其他織物	5.00	12	-0.5	5.50	-8	9.11	8
合 計	13.92	35	3	19.76	-1	7.05	3

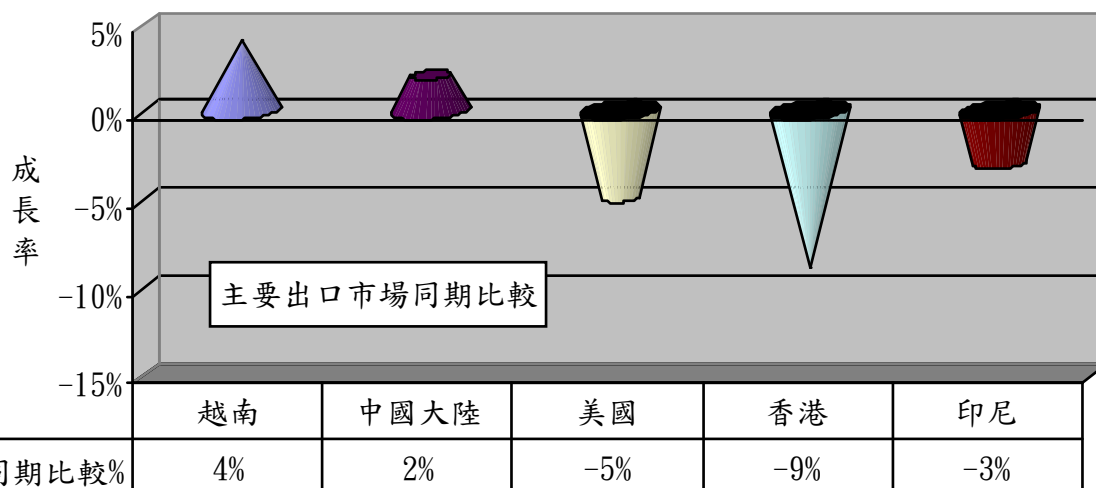
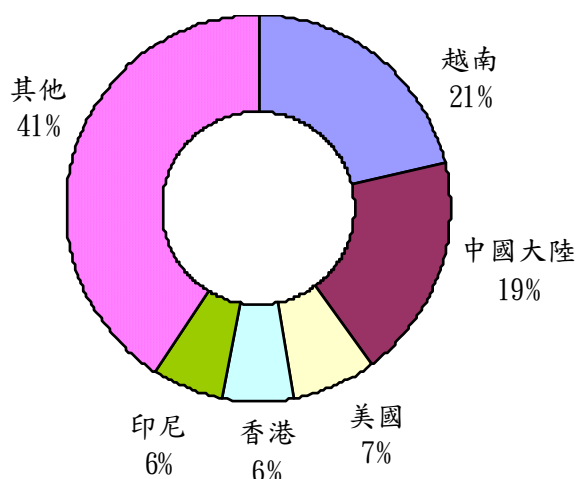


## 二、主要出口市場

106年1-7月我國紡織品第一大出口市場為越南，出口值達12.34億美元，佔紡織品出口值之21%，較去年同期成長4%。

排名	主要出口地區	出口值(億美元)	佔總出口值比重(%)	同期比較(%)
1	越南	12.34	21	4
2	中國大陸	10.92	19	2
3	美國	4.21	7	-5
4	香港	3.74	6	-9
5	印尼	3.18	6	-3
合計		34.39	59	-0.1

出口值結構(市場別)



(一)前五大出口市場主要出口項目分析：

我紡織品前5大出口市場中，均以布料產品為主，其中以出口值最大者為越南**9.95億美元**；而比重最高者為印尼，達**86%**。

出口地區	主要出口項目	出口值 (億美元)	佔出口至該 地區紡織品 比重(%)	同期比較 (%)
1.越南	布料	9.95	81	5
	紗線	1.03	8	10
2.中國大陸	布料	6.88	63	1
	紗線	2.81	26	4
3.美國	布料	2.03	48	-0.1
	成衣及服飾品	1.06	25	-15
4.香港	布料	2.87	77	-12
	紗線	0.52	14	-4
5.印尼	布料	2.75	86	-4
	紗線	0.17	5	58

(二)106年1-6月我國紡織品經香港轉口至中國大陸統計：

項目	金額 (百萬美元)	比重 (%)	成長率 (%)
1.纖維	2.67	1	96
2.紗線	38.50	17	-8
3.布料	173.04	79	-10
4.成衣及服飾品	1.49	1	-18
5.雜項紡織品	4.11	2	-12
合計	219.81	100	-9

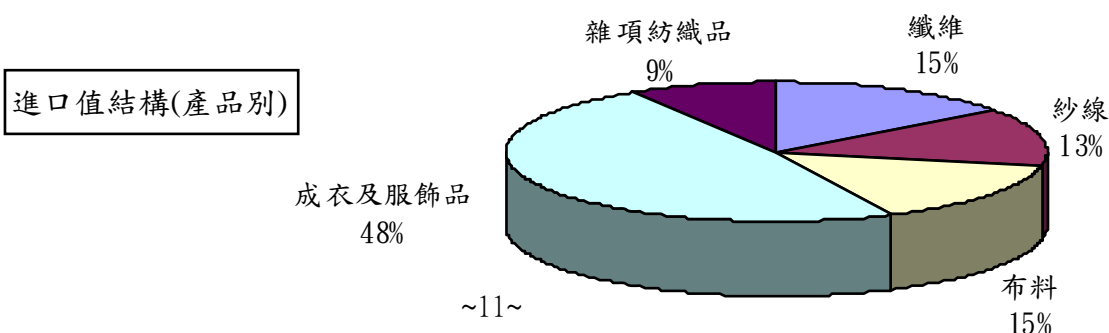
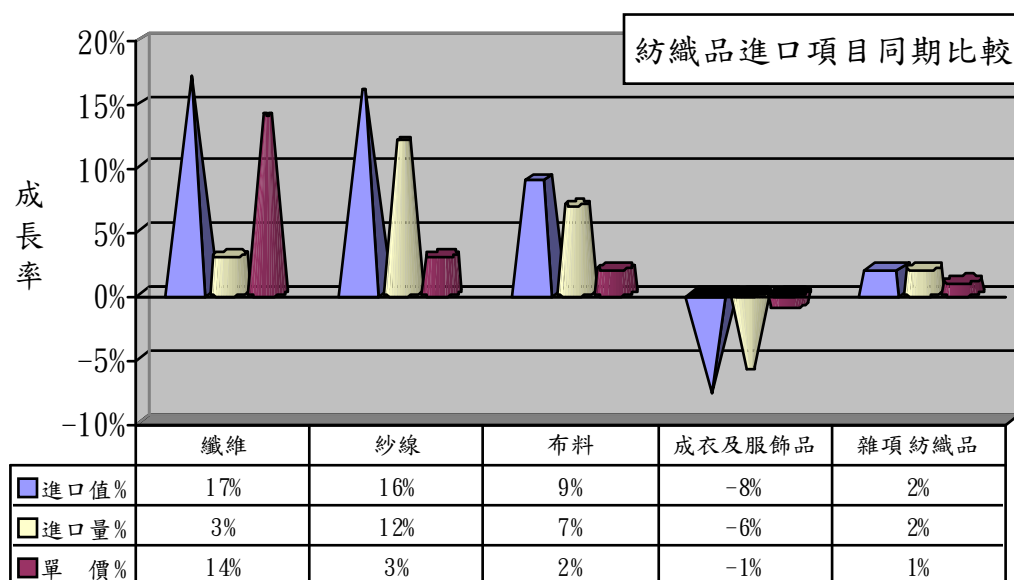
### 三、進口概況

106年1-7月我國紡織品進口值為18.71億美元，佔全國進口總值(1,466.37億美元)之1.3%，較去年同期成長1%；進口量為35.44萬公噸，較去年同期成長3%。

(一)紡織品進口項目分析：

紡織品進口以成衣及服飾品為大宗，進口值為9億美元，佔進口總值48%。

項 目	進口值 (億美元)	比重 (%)	同期 比較 (%)	進口量 (萬公噸)	同期 比較 (%)	單價 (美元/ 公斤)	同期 比較 (%)
1.纖維	2.72	15	17	14.20	3	1.92	14
2.紗線	2.33	13	16	6.63	12	3.52	3
3.布料	2.89	15	9	5.18	7	5.57	2
4.成衣及服飾品	9.00	48	-8	5.55	-6	16.22	-1
5.雜項紡織品	1.77	9	2	3.88	2	4.56	1
合 計	18.71	100	1	35.44	3	5.28	-2



#### 四、主要進口來源

106年1-7月我國紡織品首要進口來源為中國大陸，進口值為7.51億美元，佔紡織品進口值之40%，較去年同期衰退0.5%。

排名	主要進口地區	進口值 (億美元)	佔進口總值 比重(%)	同期比較 (%)
1	中國大陸	7.51	40	-0.5
2	越南	2.12	11	5
3	歐盟	1.59	8	-0.5
4	美國	1.56	8	22
5	日本	1.02	5	1
合計		13.80	72	3

##### (一)前五大進口來源之主要進口項目分析：

我紡織品前5大進口來源中，自中國大陸、越南及歐盟之進口以成衣及服飾品為主，日本以布料為主，美國則以纖維為大宗佔67%。

進口地區	主要進口項目	進口值 (億美元)	佔自該地區 進口紡織品 比重(%)	同期比較 (%)
1.中國大陸	成衣及服飾品	4.43	59	-5
	布料	1.14	15	14
2.越南	成衣及服飾品	1.19	56	-14
	紗線	0.46	22	61
3.歐盟	成衣及服飾品	1.03	65	-0.3
	布料	0.22	14	1
4.美國	纖維	1.04	67	38
	布料	0.35	22	-4
5.日本	布料	0.34	33	-2
	成衣及服飾品	0.28	27	-6

(二)106年1-6月中國大陸紡織品經香港轉口至台灣統計：

項目	金額 (百萬美元)	比重 (%)	成長率 (%)
1.纖維	0.01	--	-63
2.紗線	0.30	--	-38
3.布料	2.23	3	190
4.成衣及服飾品	72.75	95	1
5.雜項紡織品	1.57	2	-8
合計	76.86	100	2

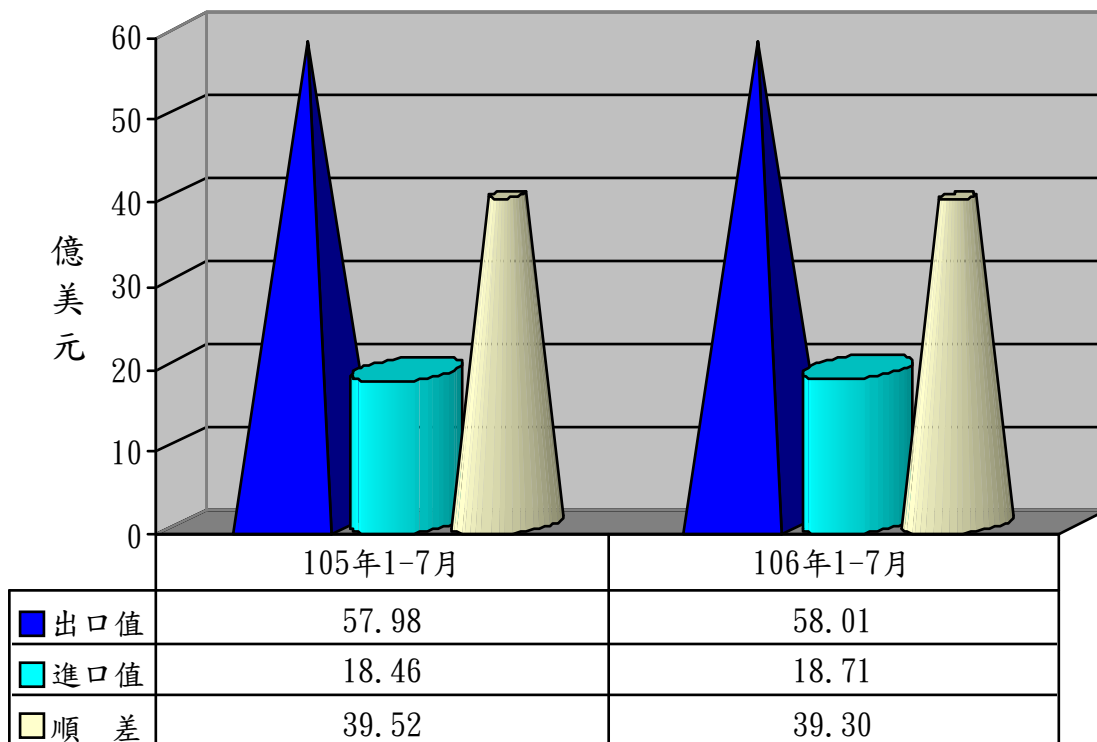
## 五、外銷訂單

依據經濟部統計處外銷訂單統計資料，106年7月份紡織品接單金額為10.34億美元，較去年同期衰退2%。106年1-7月累計接單金額為70.54億美元，較去年同期成長1%。

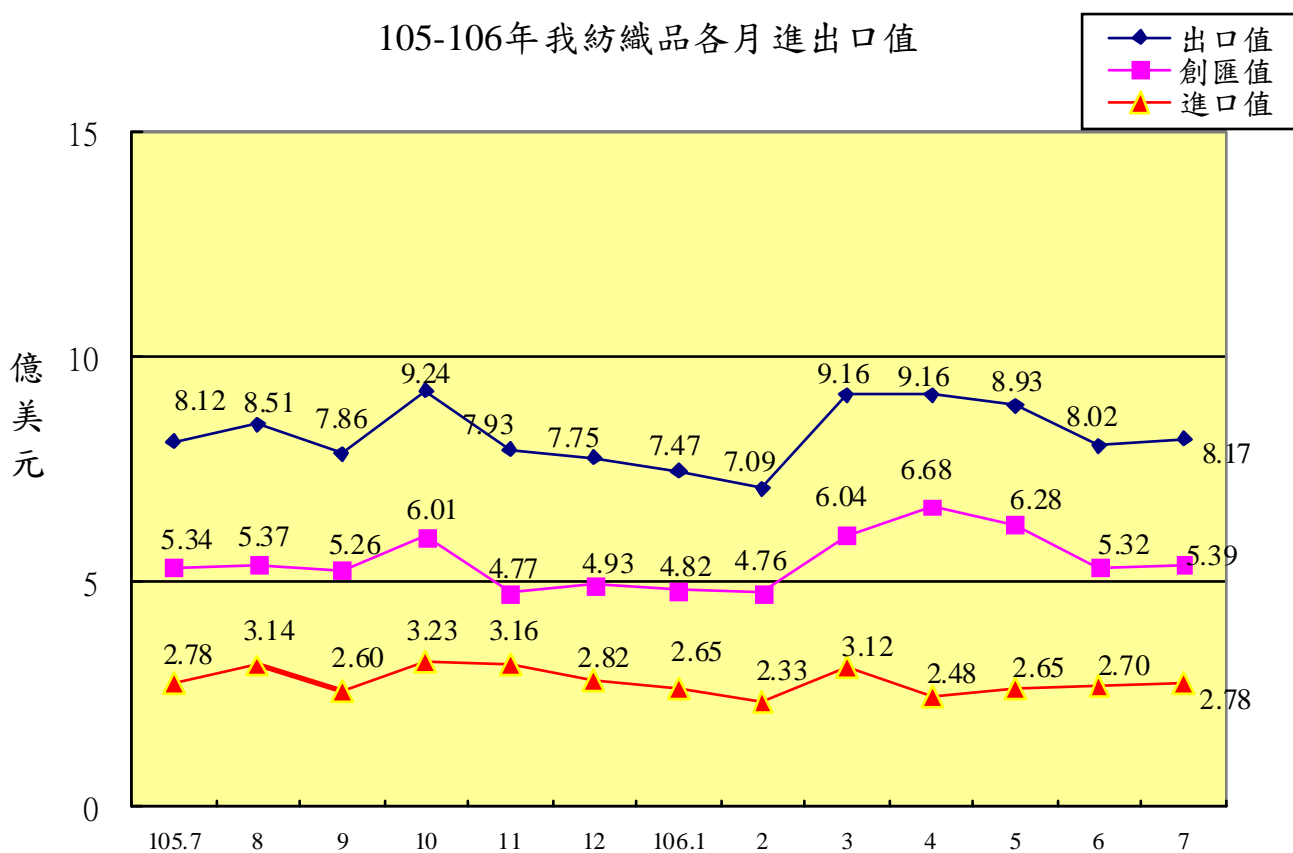
## 六、貿易順差

(一) 105年度我國紡織品出口值為99.04億美元，進口值為33.08億美元，貿易順差為65.96億美元，較104年同期減少7.49億美元，衰退10%。僅次於「機械及電機設備」、「塑膠、橡膠及其製品」及「基本金屬及其製品」，為我國第4大創匯產業。

(二) 106年1-7月紡織品出口值為58.01億美元，進口值為18.71億美元，貿易順差為39.30億美元，較去(105)年同期減少0.22億美元，衰退0.5%。



105-106年我紡織品各月進出口值





## 七、2016-2017年1-7月我國主要出口項目進出口值及創匯狀況

年度	項目 進出口值	全國	成長率	紡織品	成長率	機 械 及電機 設 備	成長率	基 本 金 屬 及 其 製 品	成長率	精 密 儀 器 鐘 錶 樂 器	成長率	塑 膠 橡 膠 及 其 製 品	成長率	礦 產 品	成長率	化 學 品	成長率
2016 1-7月	出口值	1,553.77	-7.7%	57.98	-10.2%	839.73	-4.0%	136.84	-11.2%	82.62	-15.9%	113.52	-10.4%	60.42	-16.0%	100.19	-10.1%
	進口值	1,275.90	-9.4%	18.46	-6.4%	490.42	-0.2%	94.86	-19.3%	62.81	-4.7%	42.99	-9.8%	190.03	-25.9%	144.03	-6.0%
	順逆差	277.87	0.7%	39.52	-11.9%	349.31	-8.9%	41.98	14.7%	19.81	-38.71%	70.53	-10.74%	-129.61	29.8%	-43.84	-5.0%
2016 1-8月	出口值	1,800.97	-6.6%	66.39	-9.8%	976.68	-2.8%	158.81	-9.9%	96.29	-14.2%	130.78	-9.5%	69.34	-15.1%	114.67	-9.3%
	進口值	1,484.80	-8.1%	21.46	-5.0%	573.91	1.8%	110.26	-18.4%	72.34	-3.2%	50.10	-8.1%	223.86	-24.1%	166.39	-5.9%
	順逆差	316.17	1.4%	44.93	-12.0%	402.77	-8.6%	48.55	17.8%	23.95	-36.10%	80.68	-10.30%	-154.52	27.5%	-51.72	-2.8%
2016 1-9月	出口值	2,026.33	-6.1%	74.22	-9.7%	1,108.09	-1.8%	178.05	-9.3%	109.02	-13.0%	145.38	-9.5%	77.65	-15.3%	125.75	-9.9%
	進口值	1,666.70	-7.2%	24.02	-6.5%	655.08	4.0%	122.54	-17.9%	80.82	-2.5%	55.91	-8.1%	248.73	-23.6%	184.82	-6.1%
	順逆差	359.63	-0.4%	50.20	-11.3%	453.01	-9.1%	55.51	18.0%	28.20	-33.51%	89.47	-10.40%	-171.08	26.9%	-59.07	-3.4%
2016 1-10月	出口值	2,293.77	-4.5%	83.643	-8.9%	1,258.13	-0.2%	200.78	-7.1%	124.14	-10.7%	163.71	-8.4%	88.97	-13.6%	141.61	-8.1%
	進口值	1,890.43	-4.7%	27.20	-5.6%	748.26	6.7%	137.67	-15.9%	90.25	-1.1%	62.70	-6.4%	285.12	-19.8%	207.75	-4.1%
	順逆差	403.34	-3.6%	56.23	-10.4%	509.87	-8.8%	63.11	20.2%	33.89	-29.03%	101.01	-9.63%	-196.15	22.3%	-66.14	-5.9%
2016 1-11月	出口值	2,547.07	-3.1%	91.32	-8.6%	1,402.18	1.4%	222.39	-5.3%	138.20	-8.9%	181.03	-7.2%	99.06	-11.8%	156.47	-6.9%
	進口值	2,101.12	-4.0%	30.30	-4.8%	833.43	7.5%	152.97	-14.3%	99.14	-1.1%	69.55	-5.5%	317.53	-17.8%	229.41	-3.1%
	順逆差	445.95	1.4%	61.02	-10.4%	568.75	-6.3%	69.42	23.3%	39.06	-24.08%	111.48	-8.25%	-218.47	20.2%	-72.94	-6.1%
2016 1-12月	出口值	2,803.99	-1.7%	99.04	-8.3%	1,543.01	2.6%	245.35	-3.7%	152.40	-7.2%	199.22	-5.7%	109.60	-9.2%	171.60	-5.6%
	進口值	2,309.38	-2.6%	33.08	-4.3%	919.97	9.4%	168.21	-12.6%	108.26	-1.6%	75.78	-5.1%	351.81	-15.4%	249.90	-2.5%
	順逆差	494.61	2.8%	65.96	-10.2%	623.04	-6.0%	77.14	23.6%	44.14	-18.53%	123.44	-6.10%	-242.21	17.9%	-78.30	-5.0%
2017 1月	出口值	237.41	7.0%	7.44	-7.3%	129.46	7.5%	22.36	13.7%	12.44	1.1%	16.11	3.2%	10.40	25.2%	15.70	14.6%
	進口值	202.46	8.4%	2.60	-16.0%	78.09	10.6%	14.75	13.0%	9.26	12.9%	6.06	-7.2%	37.03	36.4%	20.02	-6.8%
	順逆差	34.95	-0.6%	4.84	-1.6%	51.37	3.1%	7.61	15.1%	3.18	-22.44%	10.05	10.68%	-26.63	-41.3%	-4.32	44.4%
2017 1-2月	出口值	464.02	16.2%	14.51	-1.4%	251.44	16.1%	43.12	23.2%	24.51	18.7%	34.05	20.4%	21.92	37.4%	30.81	21.0%
	進口值	395.46	22.7%	4.90	-3.9%	150.54	21.5%	30.92	34.7%	18.21	24.9%	12.50	14.8%	73.99	53.1%	41.80	10.3%
	順逆差	68.56	-11.1%	9.61	-0.1%	100.90	8.8%	12.20	1.3%	6.30	3.79%	21.55	23.92%	-52.07	-60.8%	-10.99	11.7%
2017 1-3月	出口值	721.15	15.1%	23.65	-0.9%	394.68	16.6%	66.86	22.1%	37.97	16.9%	53.00	16.0%	31.83	34.5%	46.17	14.3%
	進口值	613.23	21.6%	7.96	-3.1%	234.88	20.9%	49.21	33.8%	28.65	21.8%	20.09	15.6%	109.14	53.6%	67.29	13.9%
	順逆差	107.92	-11.8%	15.69	0.4%	159.80	10.9%	17.65	-1.9%	9.32	4.25%	32.91	16.21%	-77.31	-63.1%	-21.12	-13.0%
2017 1-4月	出口值	964.17	13.6%	32.78	-1.3%	528.18	15.4%	89.61	21.3%	51.53	16.4%	71.31	13.5%	39.77	24.1%	61.53	11.6%
	進口值	828.60	22.1%	10.40	-1.9%	314.58	21.0%	66.58	33.5%	39.05	22.5%	26.99	16.5%	151.18	53.4%	91.02	14.6%
	順逆差	135.57	-20.4%	22.38	-1.0%	213.60	8.1%	23.03	-3.9%	12.48	0.73%	44.32	11.78%	-111.41	-67.5%	-29.49	-21.4%
2017 1-5月	出口值	1,219.30	12.5%	41.69	-0.9%	664.26	14.1%	115.37	21.7%	64.46	13.1%	90.87	14.1%	50.21	21.0%	77.35	8.9%
	進口值	1,049.01	19.4%	13.00	-1.2%	400.41	19.0%	85.50	31.3%	49.21	14.5%	34.57	15.3%	187.86	45.9%	113.87	11.6%
	順逆差	170.29	-17.1%	28.69	-0.7%	263.85	7.4%	29.87	0.6%	15.25	8.77%	56.30	13.37%	-137.65	-57.7%	-36.52	-17.9%
2017 1-6月	出口值	1,477.45	12.5%	49.68	-0.3%	811.63	14.7%	137.95	19.5%	77.69	12.5%	109.43	13.9%	59.65	15.9%	92.09	8.4%
	進口值	1,248.98	16.5%	15.66	0.2%	479.17	16.7%	101.36	26.6%	58.33	11.1%	41.35	13.4%	218.88	38.5%	134.81	10.2%
	順逆差	228.47	-5.2%	34.02	-0.5%	332.46	12.0%	36.59	3.5%	19.36	16.63%	68.08	14.25%	-159.23	-49.5%	-42.72	-14.4%
2017 1-7月	出口值	1,748.38	12.5%	58.01	0.04%	960.76	14.4%	163.71	19.6%	92.53	12.0%	128.72	13.4%	69.84	15.6%	109.26	9.1%
	進口值	1,466.37	14.9%	18.71	1.3%	565.78	15.4%	117.20	23.6%	67.19	7.0%	48.58	13.0%	257.62	35.6%	157.72	9.5%
	順逆差	282.01	1.5%	39.30	0.5%	394.98	13.1%	46.51	10.8%	25.34	27.92%	80.14	13.63%	-187.78	-44.9%	-48.46	-10.5%

※資料來源：紡拓會根據財政部統計處資料編製