



106年1-6月我國紡織品 進出口貿易概況

紡拓會市場開發處
106年8月

目 錄

簡析-----	1
一、出口概況-----	3
二、主要出口市場-----	9
三、進口概況-----	11
四、主要進口來源-----	12
五、外銷訂單-----	13
六、貿易順差-----	13
七、2016-2017年1-6月我國主要出口項目進出口值及創匯狀況--	15

簡 析

依據我國海關進出口貿易統計資料顯示，106 年 1-6 月我國貨品出口總值為 1,477.45 億美元，較去(105)年同期成長 13%；進口總值為 1,248.98 億美元，較去年同期成長 17%，貿易順差 228.47 億美元，較去年同期衰退 5%。

在紡織品貿易方面，106 年 1-6 月我紡織品出口總值為 49.68 億美元，衰退 0.3%，進口總值為 15.66 億美元，成長 0.2%，貿易順差為 34.02 億美元，較去(105)年同期減少 0.17 億美元，衰退 0.5%。

以出口值分析，主要出口項目為布料(占 68%)，其次為紗線(占 15%)、纖維(占 8%)、成衣及服飾品(占 5%)及雜項紡織品(占 4%)；五大項目中出口大宗之布料產品成長 0.3%、紗線成長 2%及雜項紡織品成長 7%，纖維及成衣服飾品則衰退 7%及 8%。以進口值分析，主要進口項目以成衣及服飾品為大宗(占 48%)衰退 8%，其次為纖維(占 15%)成長 19%、布料(占 14%)成長 0.04%、紗線(占 13%)成長 14%及雜項紡織品(占 10%)成長 3%。

以出口地區分析，我紡織品第一大出口市場為越南，其次為中國大陸、美國、香港及印尼，合計佔出口總值達 6 成。在出口項目方面，五大出口地區均以布料為大宗，以輸越南出口值最大，以輸印尼比重為 87%最高。進口地區方面，中國大陸為我排名第一的進口來源，其次為越南、歐盟、美國及日本，合計佔進口總值達 73%；其中自中國大陸、越南、歐盟之進口項目以成衣及服飾品為主，美國則以纖維為大宗佔 77%。

分析我國整體紡織業上半年出口，基於全球景氣復甦緩慢，歐美品牌下單延後且保守，而品牌的實體店面受電商崛起影響營運，存貨增加；復以我國紡織業海外生產比重提高，新臺幣升值，侵蝕獲利，部份業者改從海外低成本地區

出貨，造成我紡織品上半年出口總值，較去年同期衰退 0.3%。展望紡織業未來出口，品牌商營收已逐漸回穩，品牌調整庫存已暫告段落，Under Armour、Nike、adidas 等國際品牌本年下單動能轉強，預期成衣供應鏈及上游紡織原料供應鏈將可受惠。

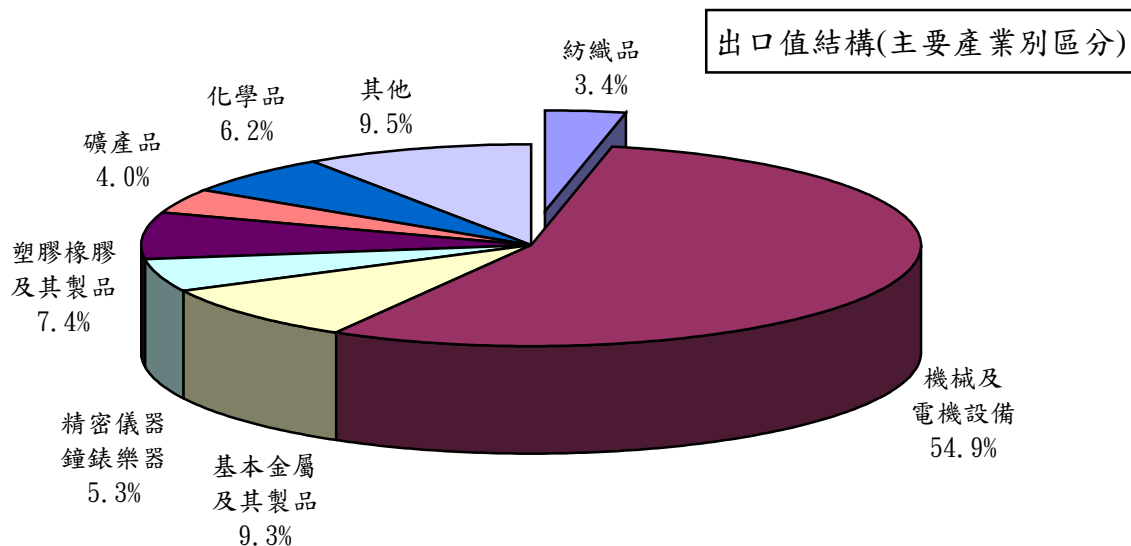
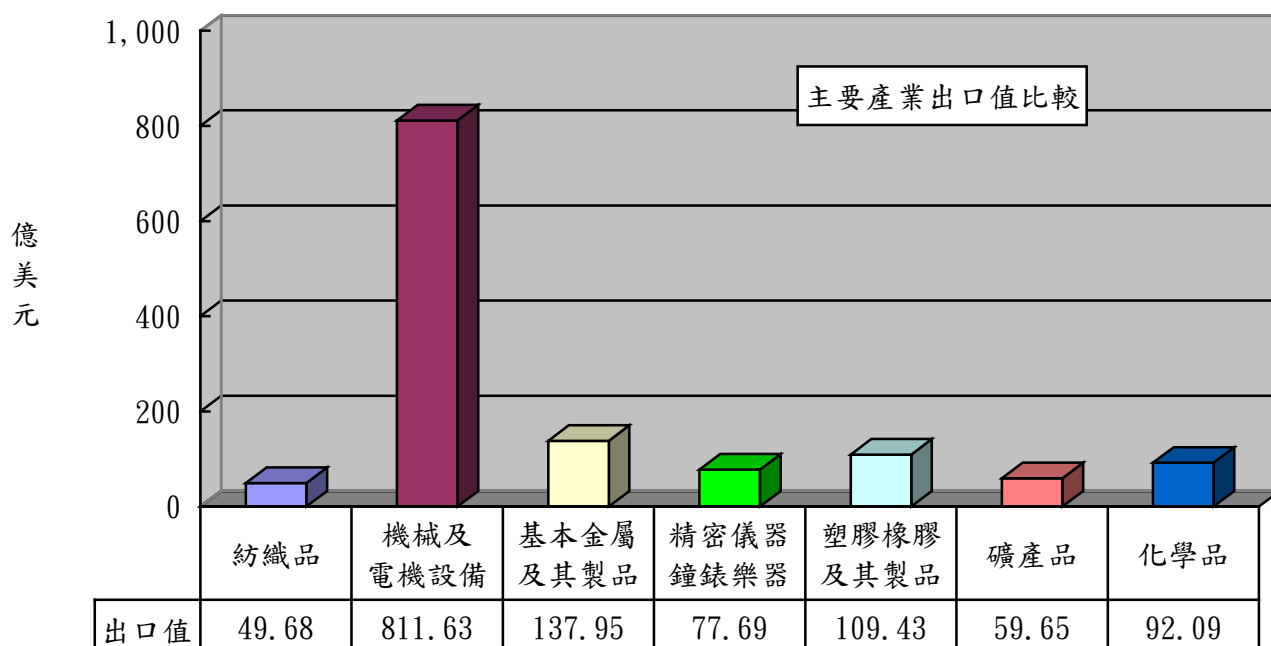
依據我國海關進出口貿易資料，今年我國 7 月出口較去(105)年同月擴增 12.5%，為 271.1 億美元，創近 3 年來最高；進口亦成長 6.5%，累計 1-7 月出進口年增率分別為 12.5%、14.9%。受惠於機械與自動化設備需求擴增，國際原油、基本金屬價格回升，使 7 月出口暢旺。去年 10 月以來我出口已連續 10 個月正成長，其中 6 次達 2 位數成長，呈現穩定擴張格局。

國際貨幣基金(IMF)於 7 月預估今年全球經濟成長率為 3.5%，創 2012 年以來最高水準，今年世界貿易量成長率為 4.0%，亦遠高於去年之 2.3%，顯示全球經濟及貿易升溫，可望帶動我國出口穩定成長。

一、出口概況

106年1-6月我國紡織品出口值為49.68億美元，佔全國出口總值(1,477.45億美元)之3.4%，較去年同期衰退0.3%；出口量為104.42萬公噸，較去年同期衰退6%；出口單價則較去年同期成長6%。

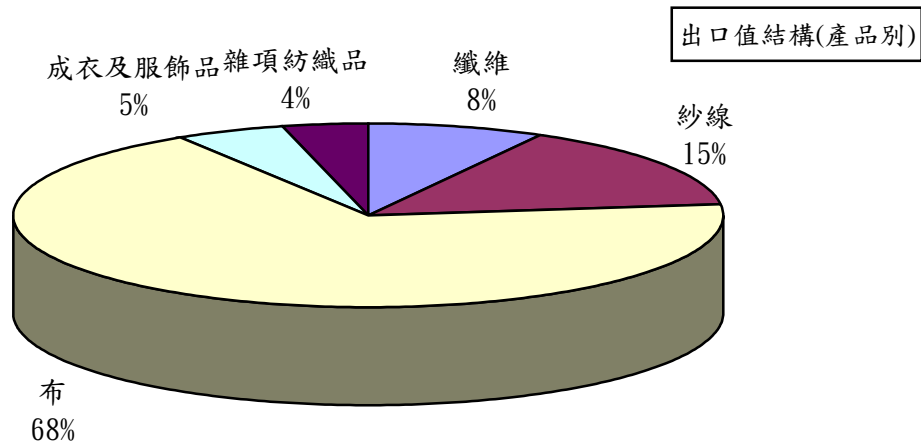
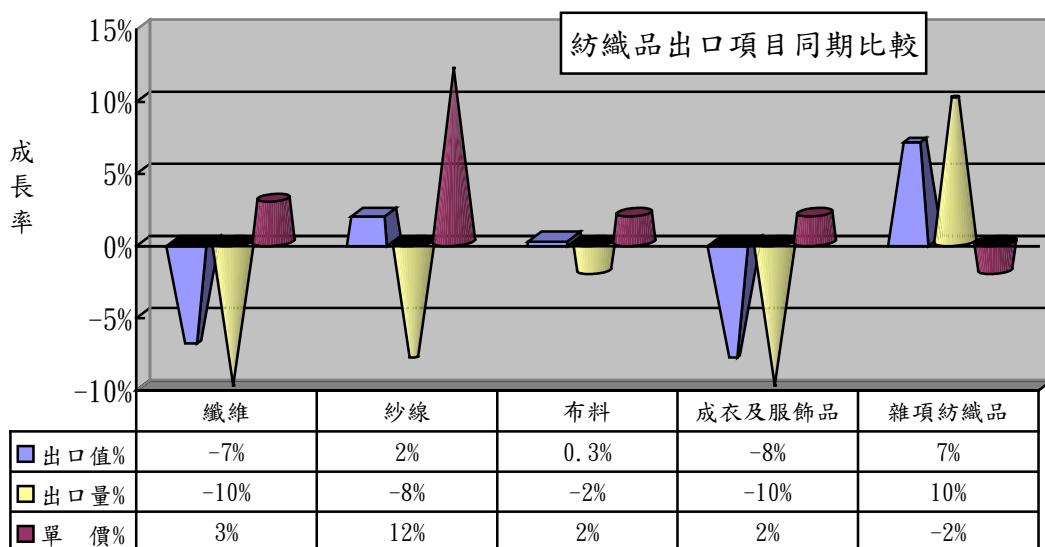
產業別	紡織品	機械及 電機設備	基本金屬 及其製品	精密儀器 鐘錶樂器	塑膠橡膠 及其製品	礦產品	化學品
出口值 (億美元)	49.68	811.63	137.95	77.69	109.43	59.65	92.09
佔總出口 值比重	3.4%	54.9%	9.3%	5.3%	7.4%	4.0%	6.2%
同期比較	-0.3%	15%	20%	13%	14%	16%	8%



(一)主要出口項目分析：

紡織品出口仍以布料為大宗，出口值達33.95億美元，佔出口總值之68%，較去年同期成長0.3%；出口量為44.44萬公噸，較去年同期衰退2%；出口單價則較去年同期成長2%。

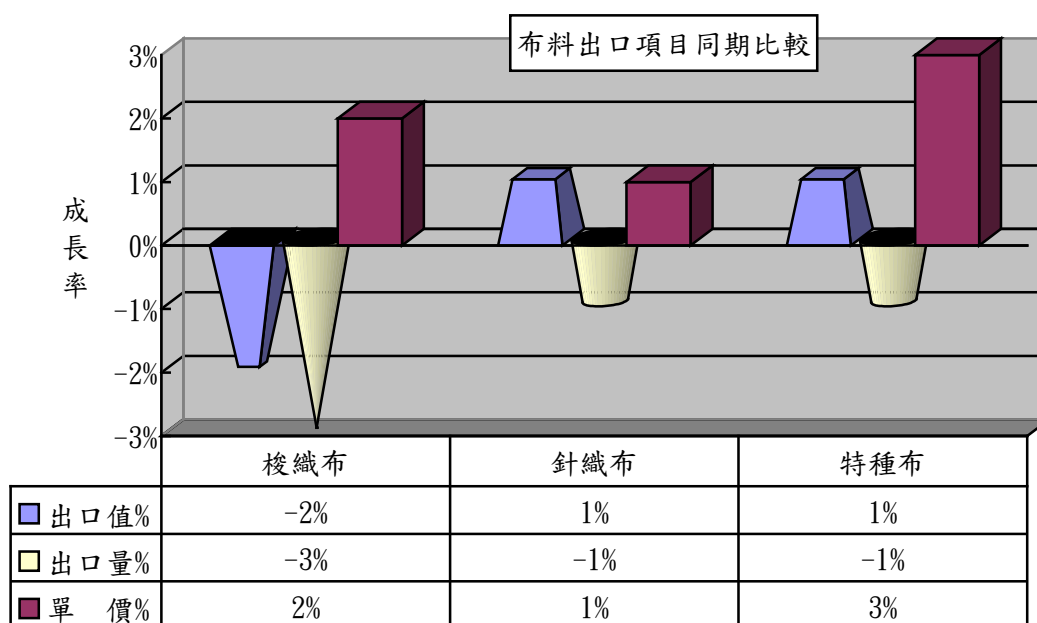
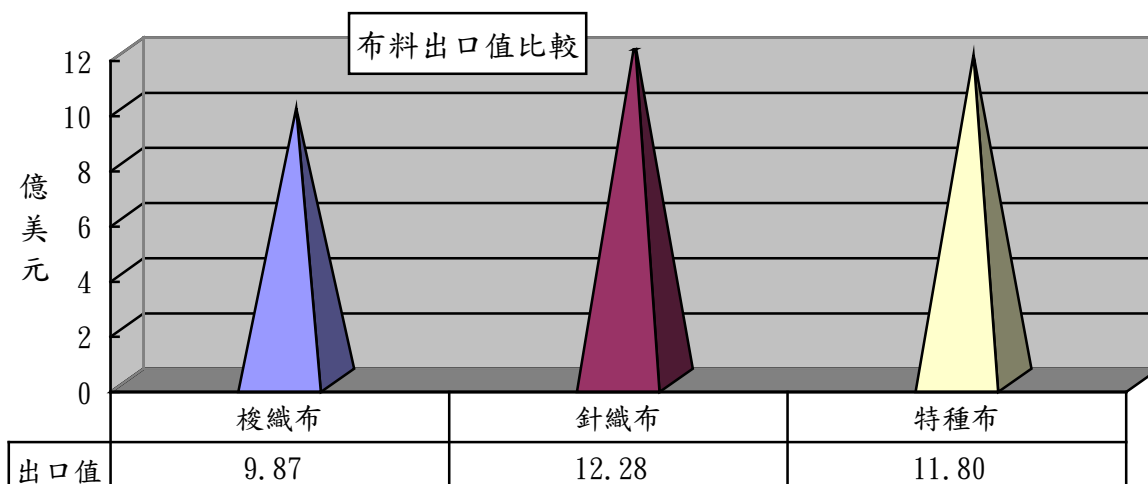
項 目	出口值 (億美元)	比重 (%)	同期 比較 (%)	出口量 (萬公噸)	同期 比較 (%)	單價 (美元/ 公斤)	同期 比較 (%)
1.纖維	3.86	8	-7	27.46	-10	1.41	3
2.紗線	7.37	15	2	27.96	-8	2.64	12
3.布料	33.95	68	0.3	44.44	-2	7.64	2
4.成衣及服飾品	2.62	5	-8	1.17	-10	22.35	2
5.雜項紡織品	1.88	4	7	3.39	10	5.56	-2
合 計	49.68	100	-0.3	104.42	-6	4.76	6



(二)布類出口項目分析：

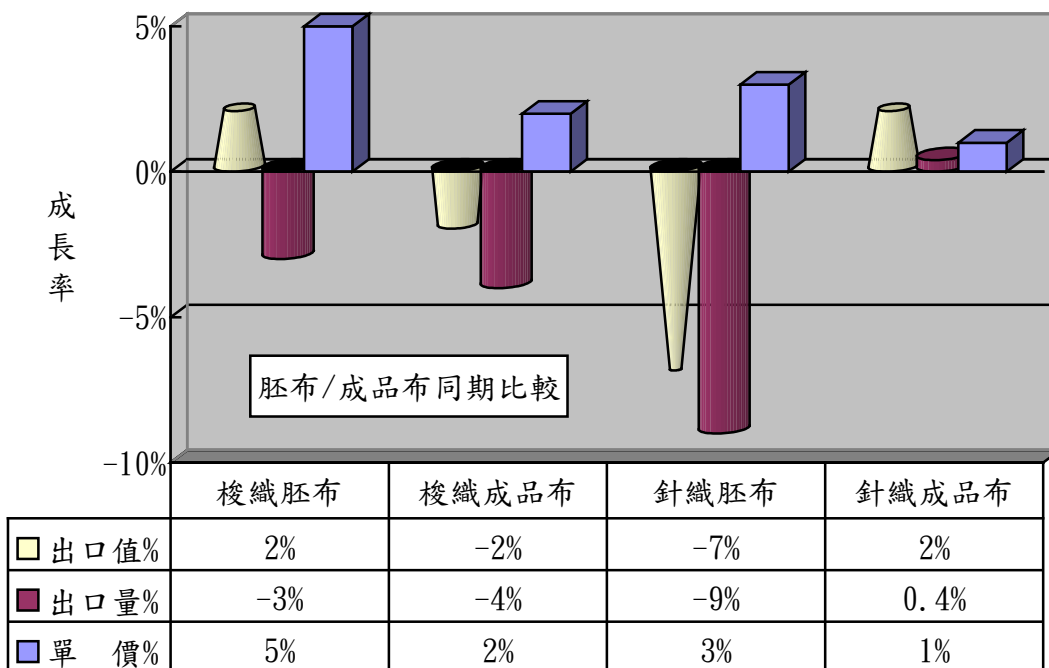
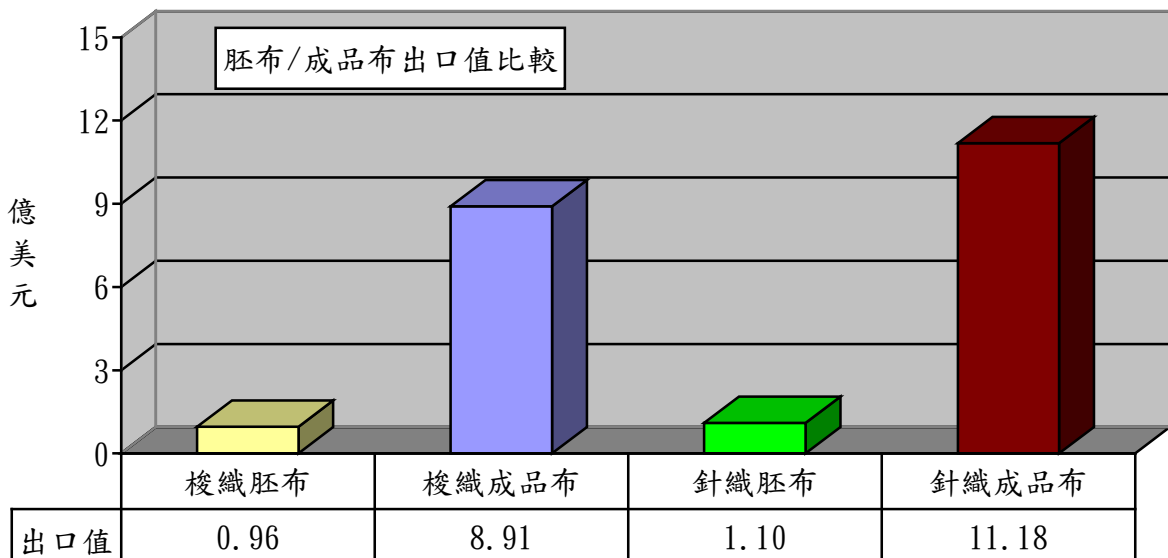
布料產品中針織布之出口值佔布料出口值之36%，達12.28億美元，較去年同期成長1%。

項目	出口值 (億美元)	佔布料 比重 (%)	同期 比較 (%)	出口量 (萬公噸)	同期 比較 (%)	單價 (美元/ 公斤)	同期 比較 (%)
1.梭織布	9.87	29	-2	13.83	-3	7.13	2
2.針織布	12.28	36	1	13.89	-1	8.85	1
3.特種布	11.80	35	1	16.72	-1	7.06	3
合計	33.95	100	0.3	44.44	-2	7.64	2



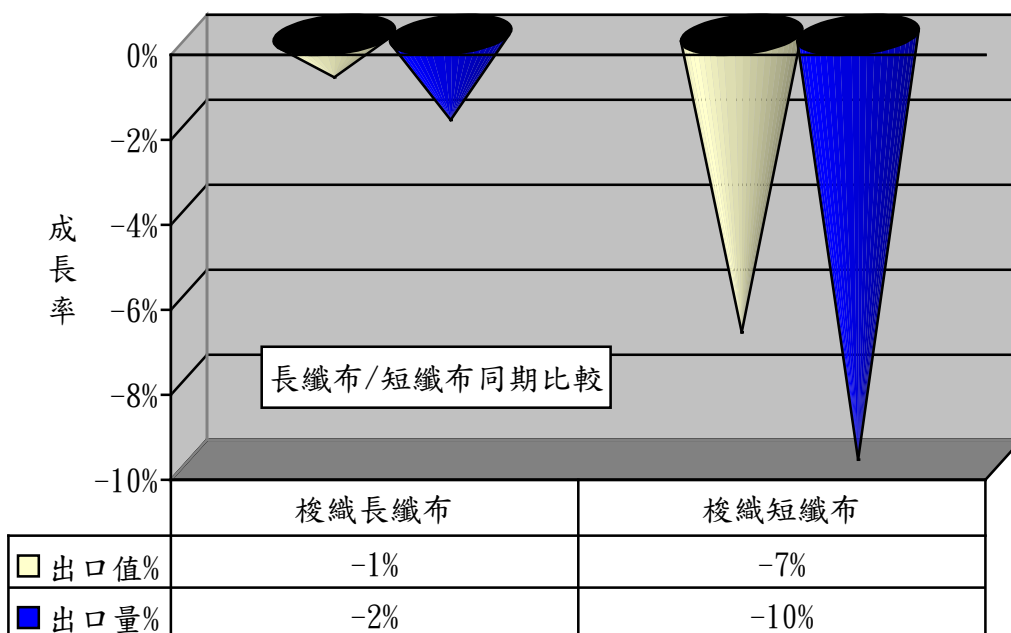
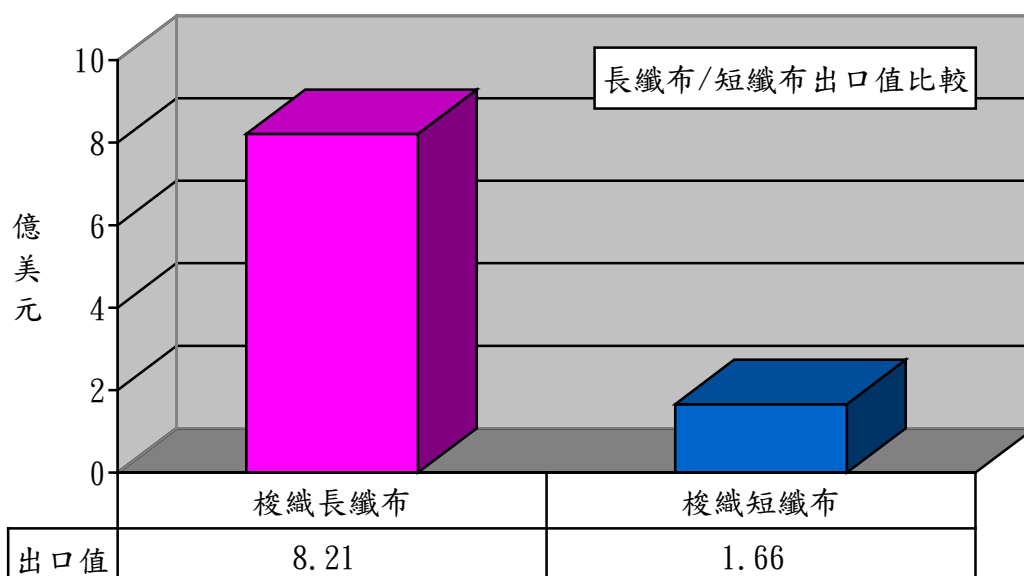
1、以胚布及成品布分析：

項 目	出口值 (億美元)	佔布料 比重 (%)	同期 比較 (%)	出口量 (萬公噸)	同期 比較 (%)	單價 (美元/ 公斤)	同期 比較 (%)
1.梭織胚布	0.96	3	2	2.67	-3	3.58	5
2.梭織成品布	8.91	26	-2	11.16	-4	7.99	2
3.針織胚布	1.10	3	-7	1.46	-9	7.56	3
4.針織成品布	11.18	33	2	12.43	0.4	9.00	1



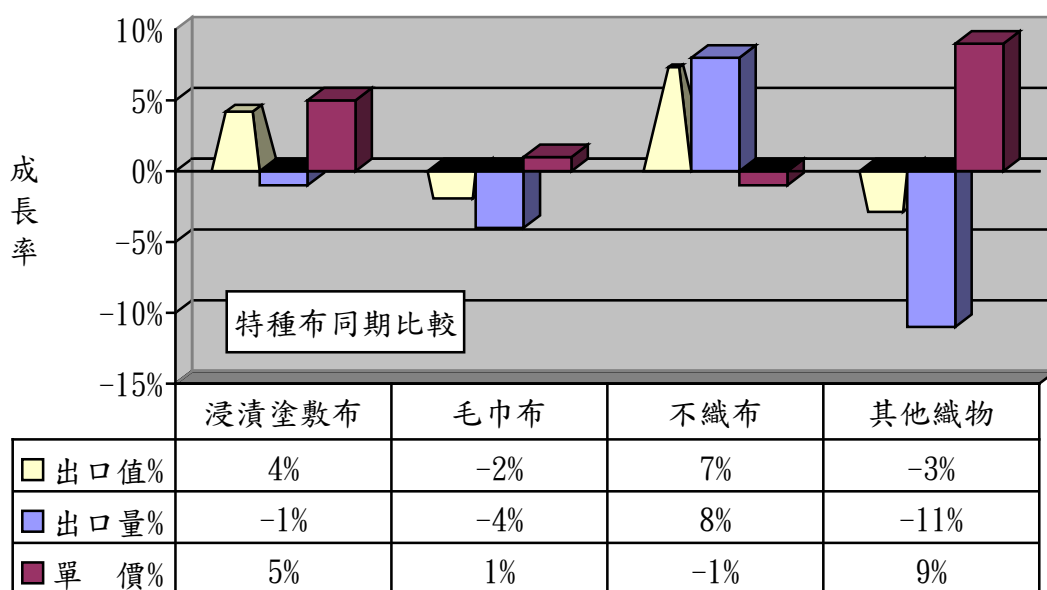
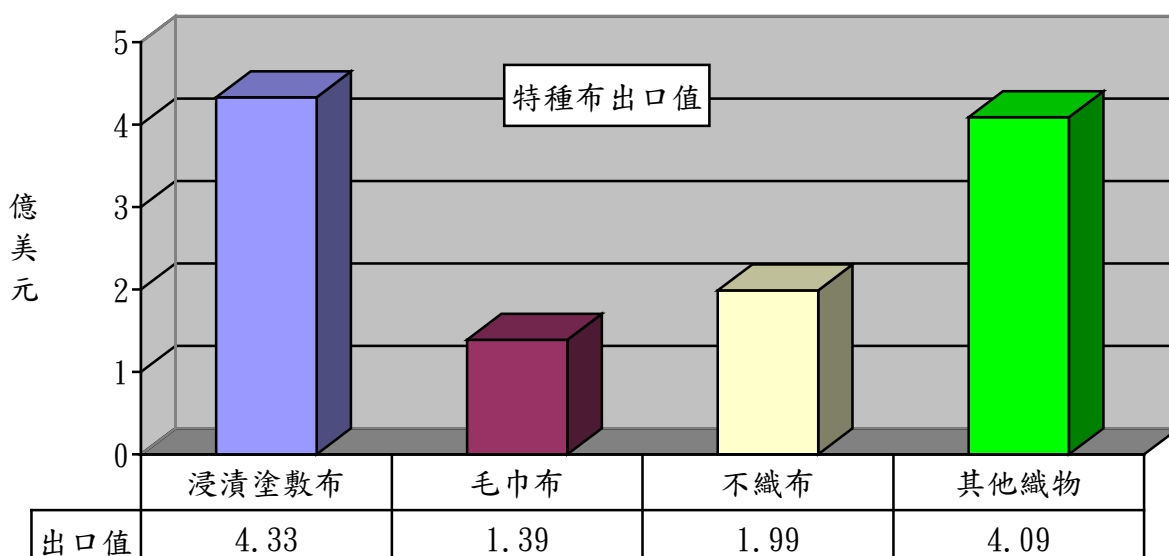
2、以梭織布主要項目分析：

項目	出口值 (億美元)	佔布料 比重(%)	同期比較 (%)	出口量 (萬公噸)	同期比較 (%)
1.梭織長纖布	8.21	24	-1	11.93	-2
2.梭織短纖布	1.66	5	-7	1.90	-10



3、以特種布主要項目分析：

項 目	出口值 (億美元)	佔布料 比重 (%)	同期 比較 (%)	出口量 (萬公噸)	同期 比較 (%)	單價 (美元 /公斤)	同期 比較 (%)
1.浸漬塗敷加工布	4.33	13	4	5.29	-1	8.18	5
2.毛巾布	1.39	4	-2	1.71	-4	8.13	1
3.不織布	1.99	6	7	5.27	8	3.77	-1
4.其他織物	4.09	12	-3	4.45	-11	9.20	9
合 計	11.80	35	1	16.72	-1	7.06	3

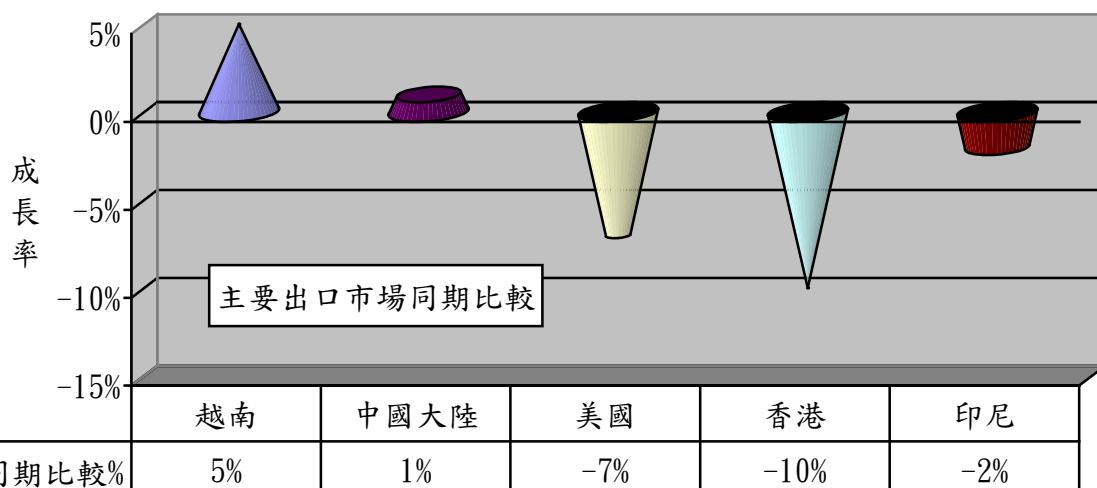
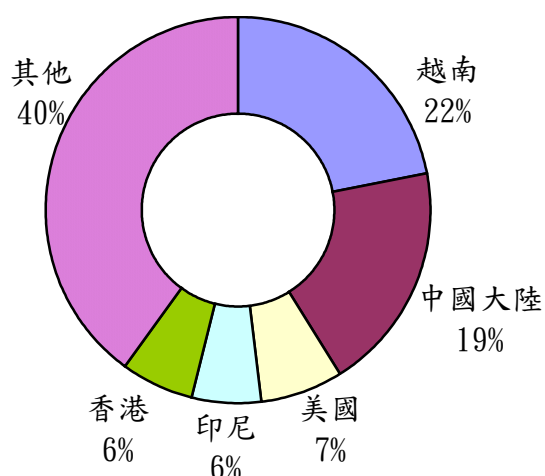


二、主要出口市場

106年1-6月我國紡織品第一大出口市場為越南，出口值達10.68億美元，佔紡織品出口值之22%，較去年同期成長5%。

排名	主要出口地區	出口值(億美元)	佔總出口值比重(%)	同期比較(%)
1	越南	10.68	22	5
2	中國大陸	9.29	19	1
3	美國	3.53	7	-7
4	香港	3.16	6	-10
5	印尼	2.74	6	-2
合計		29.40	60	-0.3

出口值結構(市場別)



(一)前五大出口市場主要出口項目分析：

我紡織品前5大出口市場中，均以布料產品為主，其中以出口值最大者為越南8.62億美元；而比重最高者為印尼，達87%。

出口地區	主要出口項目	出口值 (億美元)	佔出口至該 地區紡織品 比重(%)	同期比較 (%)
1.越南	布料	8.62	81	6
	紗線	0.89	8	11
2.中國大陸	布料	5.88	63	0.3
	紗線	2.36	25	5
3.美國	布料	1.69	48	-2
	成衣及服飾品	0.89	25	-17
4.香港	布料	2.44	77	-13
	紗線	0.44	14	-5
5.印尼	布料	2.38	87	-3
	紗線	0.14	5	61

(二)106年1-5月我國紡織品經香港轉口至中國大陸統計：

項目	金額 (百萬美元)	比重 (%)	成長率 (%)
1.纖維	2.48	1	119
2.紗線	31.69	17	-13
3.布料	143.28	79	-12
4.成衣及服飾品	1.19	1	6
5.雜項紡織品	3.38	2	-14
合計	182.02	100	-11

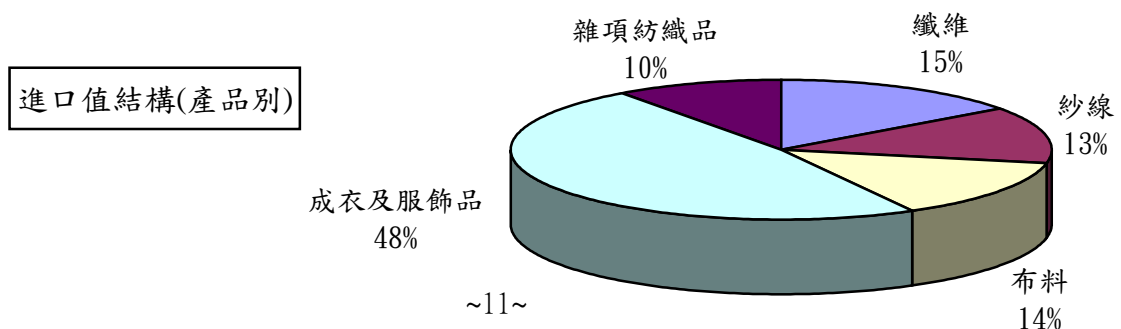
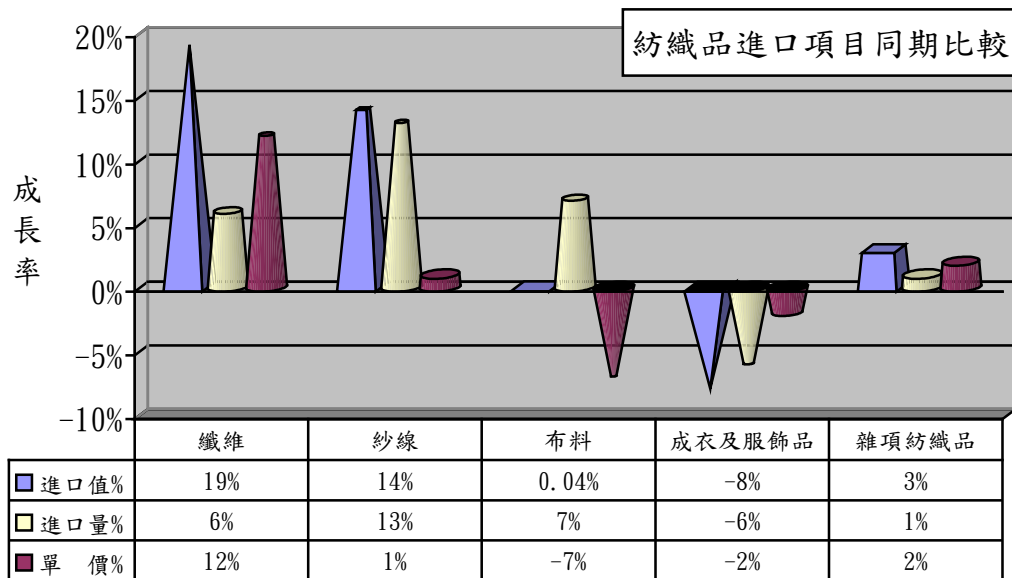
三、進口概況

106年1-6月我國紡織品進口值為15.66億美元，佔全國進口總值(1,248.98億美元)之1.3%，較去年同期成長0.2%；進口量為30.55萬公噸，較去年同期成長5%。

(一)紡織品進口項目分析：

紡織品進口以成衣及服飾品為大宗，進口值為7.60億美元，佔進口總值48%。

項 目	進口值 (億美元)	比重 (%)	同期 比較 (%)	進口量 (萬公噸)	同期 比較 (%)	單價 (美元/ 公斤)	同期 比較 (%)
1.纖維	2.35	15	19	12.30	6	1.91	12
2.紗線	2.00	13	14	5.74	13	3.48	1
3.布料	2.19	14	0.04	4.39	7	4.98	-7
4.成衣及服飾品	7.60	48	-8	4.81	-6	15.80	-2
5.雜項紡織品	1.52	10	3	3.31	1	4.58	2
合 計	15.66	100	0.2	30.55	5	5.12	-4



四、主要進口來源

106年1-6月我國紡織品首要進口來源為中國大陸，進口值為6.34億美元，佔紡織品進口值之41%，較去年同期衰退1%。

排名	主要進口地區	進口值(億美元)	佔進口總值比重(%)	同期比較(%)
1	中國大陸	6.34	41	-1
2	越南	1.79	11	6
3	歐盟	1.29	8	-3
4	美國	1.21	8	20
5	日本	0.84	6	-1
合計		11.47	73	1

(一)前五大進口來源之主要進口項目分析：

我紡織品前5大進口來源中，自中國大陸、越南及歐盟之進口以成衣及服飾品為主，日本以布料為主，美國則以纖維為大宗佔77%。

進口地區	主要進口項目	進口值(億美元)	佔自該地區進口紡織品比重(%)	同期比較(%)
1.中國大陸	成衣及服飾品	3.73	59	-6
	布料	0.95	15	13
2.越南	成衣及服飾品	0.99	55	-12
	紗線	0.39	22	57
3.歐盟	成衣及服飾品	0.84	65	-2
	布料	0.16	12	-10
4.美國	纖維	0.93	77	56
	布料	0.14	12	-49
5.日本	布料	0.25	30	-13
	成衣及服飾品	0.24	29	-5

(二)106年1-5月中國大陸紡織品經香港轉口至台灣統計：

項目	金額 (百萬美元)	比重 (%)	成長率 (%)
1.纖維	0.01	--	-11
2.紗線	0.23	--	-33
3.布料	1.65	3	134
4.成衣及服飾品	61.84	95	-0.2
5.雜項紡織品	1.37	2	-2
合計	65.10	100	1

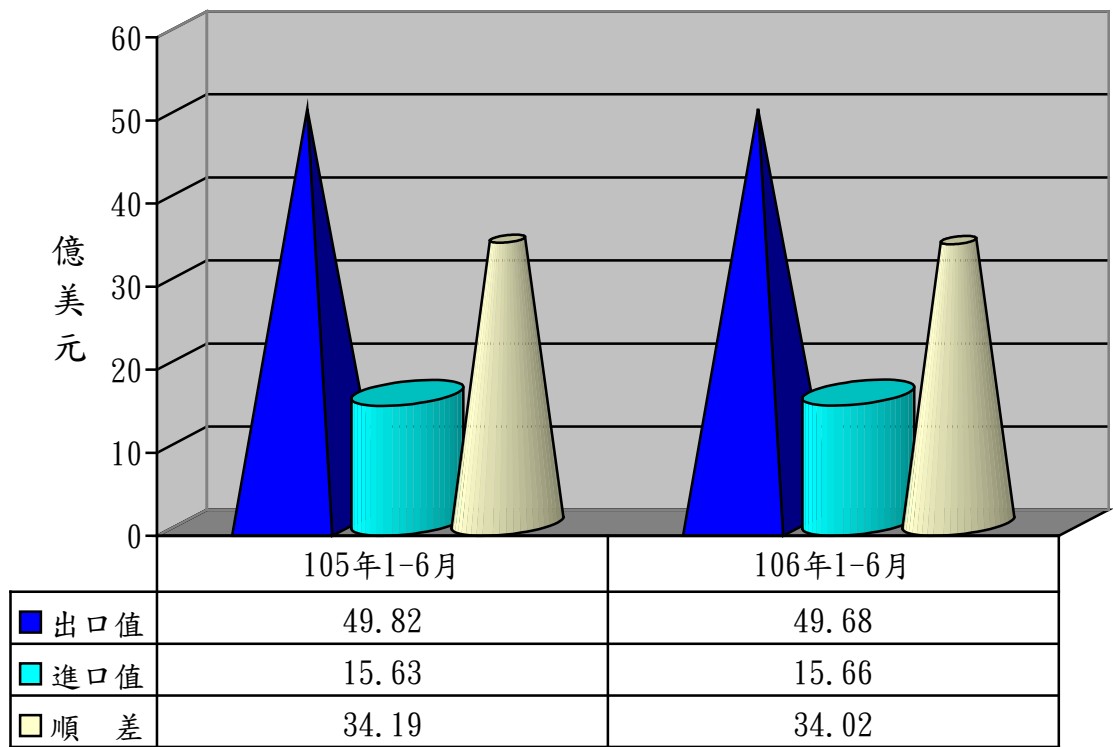
五、外銷訂單

依據經濟部統計處外銷訂單統計資料，106年6月份紡織品接單金額為10.62億美元，較去年同期成長7%。106年1-6月累計接單金額為60.20億美元，較去年同期成長2%。

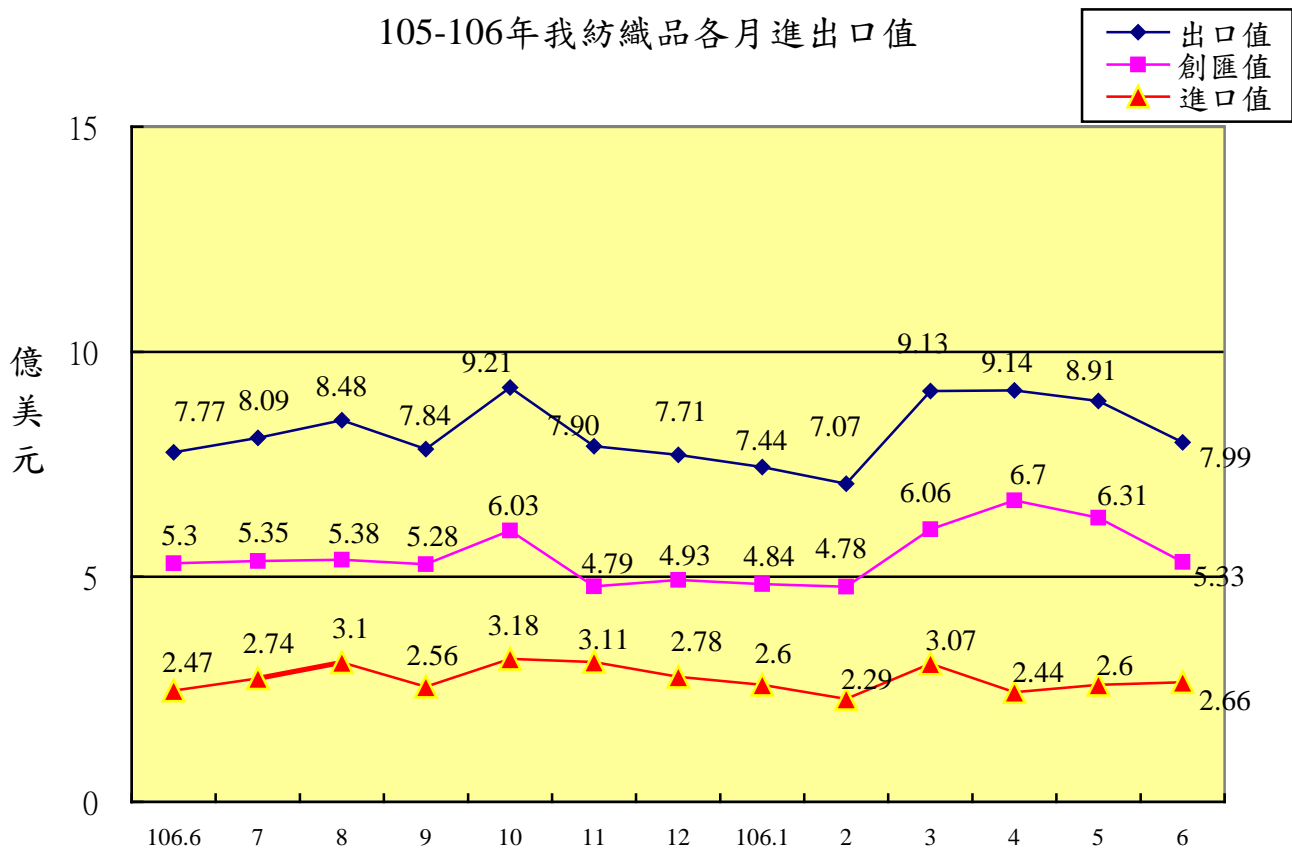
六、貿易順差

(一) 105年度我國紡織品出口值為99.04億美元，進口值為33.08億美元，貿易順差為65.96億美元，較104年同期減少7.49億美元，衰退10%。僅次於「機械及電機設備」、「塑膠、橡膠及其製品」及「基本金屬及其製品」，為我國第4大創匯產業。

(二) 106年1-6月紡織品出口值為49.68億美元，進口值為15.66億美元，貿易順差為34.02億美元，較去(105)年同期減少0.17億美元，衰退0.5%。



105-106年我紡織品各月進出口值



七、2016-2017年1-6月我國主要出口項目進出口值及創匯狀況

年度	項目 進出口值	全國	成長率	紡織品	成長率	機 械 及電機 設 備	成長率	基 本 金 屬 及 其 製 品	成長率	精 密 儀 器 鐘 錶 樂 器	成長率	塑 膠 橡 膠 及 其 製 品	成長率	礦 產 品	成長率	化 學 品	成長率
2016 1-6 月	出口值	1,312.85	-9.2%	49.82	-11.0%	707.38	-5.3%	115.44	-12.5%	69.08	-18.2%	96.04	-11.8%	51.45	-19.6%	84.96	-12.2%
	進口值	1,071.75	-10.8%	15.63	-7.3%	410.51	-2.2%	80.08	-21.3%	52.48	-6.5%	36.45	-11.2%	157.98	-28.1%	122.31	-7.1%
	順逆差	241.10	-0.8%	34.19	-12.6%	296.87	-9.2%	35.36	17.5%	16.60	-41.38%	59.59	-12.20%	-106.53	31.6%	-37.35	-7.3%
2016 1-7 月	出口值	1,554.56	-7.7%	57.91	-10.2%	839.89	-4.0%	136.88	-11.2%	82.64	-15.9%	113.53	-10.4%	60.65	-15.6%	100.29	-10.0%
	進口值	1,278.10	-9.2%	18.36	-5.3%	490.45	-0.2%	94.85	-19.3%	62.85	-4.6%	43.09	-9.6%	191.26	-25.5%	144.03	-6.0%
	順逆差	276.46	0.2%	39.55	-11.9%	349.44	-8.9%	42.03	14.8%	19.79	-38.77%	70.44	-10.86%	-130.61	29.3%	-43.74	-4.7%
2016 1-8 月	出口值	1,800.97	-6.6%	66.39	-9.8%	976.68	-2.8%	158.81	-9.9%	96.29	-14.2%	130.78	-9.5%	69.34	-15.1%	114.67	-9.3%
	進口值	1,484.80	-8.1%	21.46	-5.0%	573.91	1.8%	110.26	-18.4%	72.34	-3.2%	50.10	-8.1%	223.86	-24.1%	166.39	-5.9%
	順逆差	316.17	1.4%	44.93	-12.0%	402.77	-8.6%	48.55	17.8%	23.95	-36.10%	80.68	-10.30%	-154.52	27.5%	-51.72	-2.8%
2016 1-9 月	出口值	2,026.33	-6.1%	74.22	-9.7%	1,108.09	-1.8%	178.05	-9.3%	109.02	-13.0%	145.38	-9.5%	77.65	-15.3%	125.75	-9.9%
	進口值	1,666.70	-7.2%	24.02	-6.5%	655.08	4.0%	122.54	-17.9%	80.82	-2.5%	55.91	-8.1%	248.73	-23.6%	184.82	-6.1%
	順逆差	359.63	-0.4%	50.20	-11.3%	453.01	-9.1%	55.51	18.0%	28.20	-33.51%	89.47	-10.40%	-171.08	26.9%	-59.07	-3.4%
2016 1-10 月	出口值	2,293.77	-4.5%	83.643	-8.9%	1,258.13	-0.2%	200.78	-7.1%	124.14	-10.7%	163.71	-8.4%	88.97	-13.6%	141.61	-8.1%
	進口值	1,890.43	-4.7%	27.20	-5.6%	748.26	6.7%	137.67	-15.9%	90.25	-1.1%	62.70	-6.4%	285.12	-19.8%	207.75	-4.1%
	順逆差	403.34	-3.6%	56.23	-10.4%	509.87	-8.8%	63.11	20.2%	33.89	-29.03%	101.01	-9.63%	-196.15	22.3%	-66.14	-5.9%
2016 1-11 月	出口值	2,547.07	-3.1%	91.32	-8.6%	1,402.18	1.4%	222.39	-5.3%	138.20	-8.9%	181.03	-7.2%	99.06	-11.8%	156.47	-6.9%
	進口值	2,101.12	-4.0%	30.30	-4.8%	833.43	7.5%	152.97	-14.3%	99.14	-1.1%	69.55	-5.5%	317.53	-17.8%	229.41	-3.1%
	順逆差	445.95	1.4%	61.02	-10.4%	568.75	-6.3%	69.42	23.3%	39.06	-24.08%	111.48	-8.25%	-218.47	20.2%	-72.94	-6.1%
2016 1-12 月	出口值	2,803.99	-1.7%	99.04	-8.3%	1,543.01	2.6%	245.35	-3.7%	152.40	-7.2%	199.22	-5.7%	109.60	-9.2%	171.60	-5.6%
	進口值	2,309.38	-2.6%	33.08	-4.3%	919.97	9.4%	168.21	-12.6%	108.26	-1.6%	75.78	-5.1%	351.81	-15.4%	249.90	-2.5%
	順逆差	494.61	2.8%	65.96	-10.2%	623.04	-6.0%	77.14	23.6%	44.14	-18.53%	123.44	-6.10%	-242.21	17.9%	-78.30	-5.0%
2017 1 月	出口值	237.41	7.0%	7.44	-7.3%	129.46	7.5%	22.36	13.7%	12.44	1.1%	16.11	3.2%	10.40	25.2%	15.70	14.6%
	進口值	202.46	8.4%	2.60	-16.0%	78.09	10.6%	14.75	13.0%	9.26	12.9%	6.06	-7.2%	37.03	36.4%	20.02	-6.8%
	順逆差	34.95	-0.6%	4.84	-1.6%	51.37	3.1%	7.61	15.1%	3.18	-22.44%	10.05	10.68%	-26.63	-41.3%	-4.32	44.4%
2017 1-2 月	出口值	464.02	16.2%	14.51	-1.4%	251.44	16.1%	43.12	23.2%	24.51	18.7%	34.05	20.4%	21.92	37.4%	30.81	21.0%
	進口值	395.46	22.7%	4.90	-3.9%	150.54	21.5%	30.92	34.7%	18.21	24.9%	12.50	14.8%	73.99	53.1%	41.80	10.3%
	順逆差	68.56	-11.1%	9.61	-0.1%	100.90	8.8%	12.20	1.3%	6.30	3.79%	21.55	23.92%	-52.07	-60.8%	-10.99	11.7%
2017 1-3 月	出口值	721.15	15.1%	23.65	-0.9%	394.68	16.6%	66.86	22.1%	37.97	16.9%	53.00	16.0%	31.83	34.5%	46.17	14.3%
	進口值	613.23	21.6%	7.96	-3.1%	234.88	20.9%	49.21	33.8%	28.65	21.8%	20.09	15.6%	109.14	53.6%	67.29	13.9%
	順逆差	107.92	-11.8%	15.69	0.4%	159.80	10.9%	17.65	-1.9%	9.32	4.25%	32.91	16.21%	-77.31	-63.1%	-21.12	-13.0%
2017 1-4 月	出口值	964.17	13.6%	32.78	-1.3%	528.18	15.4%	89.61	21.3%	51.53	16.4%	71.31	13.5%	39.77	24.1%	61.53	11.6%
	進口值	828.60	22.1%	10.40	-1.9%	314.58	21.0%	66.58	33.5%	39.05	22.5%	26.99	16.5%	151.18	53.4%	91.02	14.6%
	順逆差	135.57	-20.4%	22.38	-1.0%	213.60	8.1%	23.03	-3.9%	12.48	0.73%	44.32	11.78%	-111.41	-67.5%	-29.49	-21.4%
2017 1-5 月	出口值	1,219.30	12.5%	41.69	-0.9%	664.26	14.1%	115.37	21.7%	64.46	13.1%	90.87	14.1%	50.21	21.0%	77.35	8.9%
	進口值	1,049.01	19.4%	13.00	-1.2%	400.41	19.0%	85.50	31.3%	49.21	14.5%	34.57	15.3%	187.86	45.9%	113.87	11.6%
	順逆差	170.29	-17.1%	28.69	-0.7%	263.85	7.4%	29.87	0.6%	15.25	8.77%	56.30	13.37%	-137.65	-57.7%	-36.52	-17.9%
2017 1-6 月	出口值	1,477.45	12.5%	49.68	-0.3%	811.63	14.7%	137.95	19.5%	77.69	12.5%	109.43	13.9%	59.65	15.9%	92.09	8.4%
	進口值	1,248.98	16.5%	15.66	0.2%	479.17	16.7%	101.36	26.6%	58.33	11.1%	41.35	13.4%	218.88	38.5%	134.81	10.2%
	順逆差	228.47	-5.2%	34.02	-0.5%	332.46	12.0%	36.59	3.5%	19.36	16.63%	68.08	14.25%	-159.23	-49.5%	-42.72	-14.4%

※資料來源：紡拓會根據財政部統計處資料編製