



106年1月我國紡織品  
進出口貿易概況

紡拓會市場開發處  
106年3月

# 目 錄

簡析-----	1
一、出口概況-----	3
二、主要出口市場-----	9
三、進口概況-----	11
四、主要進口來源-----	12
五、外銷訂單-----	13
六、貿易順差-----	13
七、2016-2017年1月我國主要出口項目進出口值及創匯狀況---	15

## 簡 析

依據我國海關進出口貿易統計資料顯示，106年1月我國貨品出口總值為237.41億美元，較去(105)年同期成長7%；進口總值為202.46億美元，較去年同期成長8%，貿易順差34.95億美元，較去年同期衰退0.6%。

在紡織品貿易方面，106年1月我紡織品出口總值為7.44億美元，衰退7%，進口總值為2.60億美元，衰退16%，貿易順差為4.84億美元，較去(105)年同期減少0.08億美元，衰退2%。

以出口值分析，主要出口項目為布料(占66%)，其次為紗線(占15%)、纖維(占9%)、成衣及服飾品(占6%)及雜項紡織品(占4%)；五大項目僅雜項紡織品呈正成長3%，其餘項目均呈衰退，出口大宗之布料衰退7%，纖維衰退17%、紗線衰退3%、成衣及服飾品衰退12%。以進口值分析，主要進口項目以成衣及服飾品為大宗(占50%)衰退25%，其次為纖維(占16%)成長8%、布料(占13%)衰退20%、紗線(占12%)成長5%及雜項紡織品(占9%)衰退10%。

以出口地區分析，我紡織品第一大出口市場為越南，其次為中國大陸、美國、印尼及歐盟，合計佔出口總值近6成。在出口項目方面，五大出口地區均以布料為大宗，以輸越南出口值最大，以輸印尼比重為86%最高。進口地區方面，中國大陸為我排名第一的進口來源，其次為越南、歐盟、美國及印度，合計佔進口總值達76%；其中自中國大陸、越南、歐盟以進口項目以成衣及服飾品為主，美國以印度則以纖維為大宗分別佔74%及46%。

依據官方發布我國海關進出口貿易資料，2月份出口226.6億美元，較去(105)年同月大增27.7%，進口則成長42.1%。今年以來，我出口成長力道強勁，累計1-2月我對主要國家出口均正成長，一掃去年僅單一地區(歐洲)正成長的陰霾，且資本設備進口已連續7個月正成長，有助於未來出口擴增，加以行政院主計總處預測今年我出口成長率達8.5%，創6年新高，顯示今年全球景氣

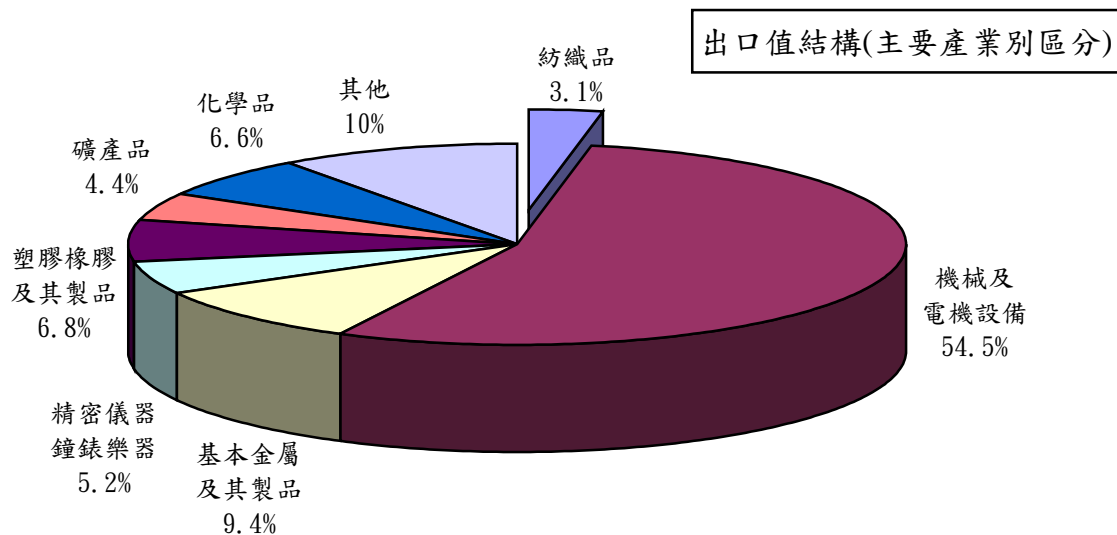
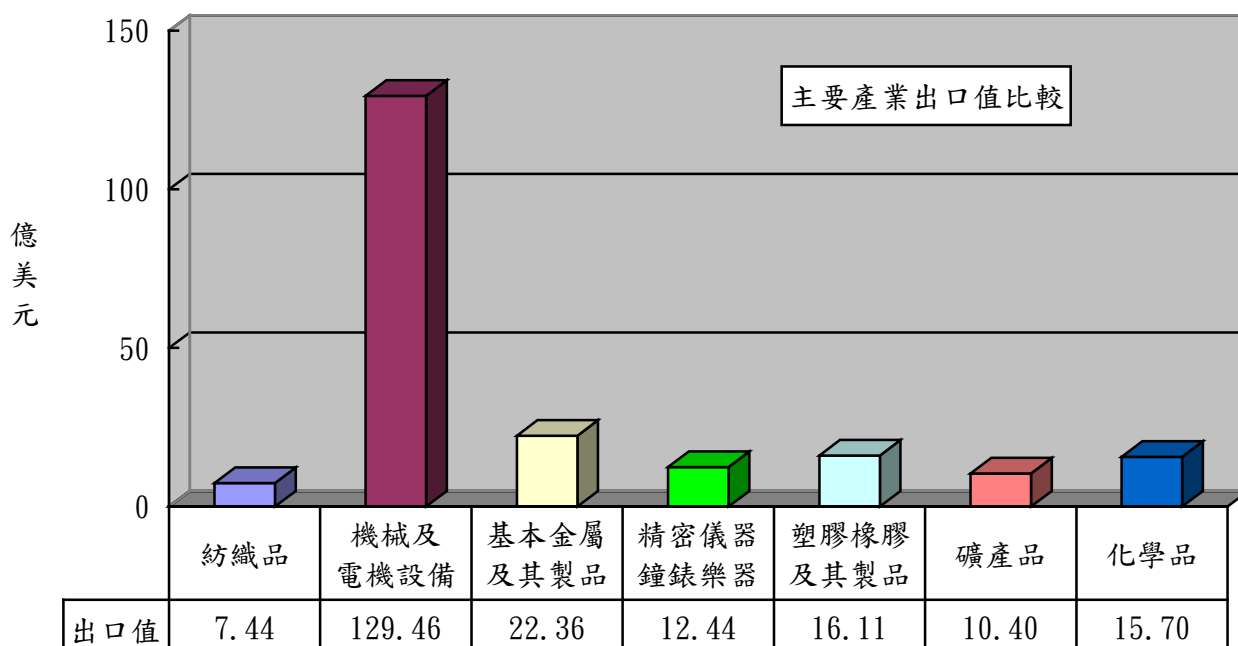
已明顯復甦，帶動我出口持續上揚。

國際油價自去年 1 月起逐漸回升，使我石化相關產品出口由衰退轉為正成長，例如我有機化學品(HS29)累計去年 7 月迄今年 1 月，對全球出口增加 10.5%，對中國大陸(18.7%)、美國(16.8%)、日本(22.2%)、新南向國家之泰國(17.2%)及越南(10.6%)等出口表現亮麗。近期 OPEC 達成限產協議，加上預期美國川普總統擴大基礎建設，以及中國大陸啟動「一帶一路」建設，使國際原物料價格走升，為今年上半年我石化相關產品出口挹注正面動能。

## 一、出口概況

106年1月我國紡織品出口值為7.44億美元，佔全國出口總值(237.41億美元)之3.1%，較去年同期衰退7%；出口量為16.81萬公噸，較去年同期衰退4%；出口單價則較去年同期衰退3%。

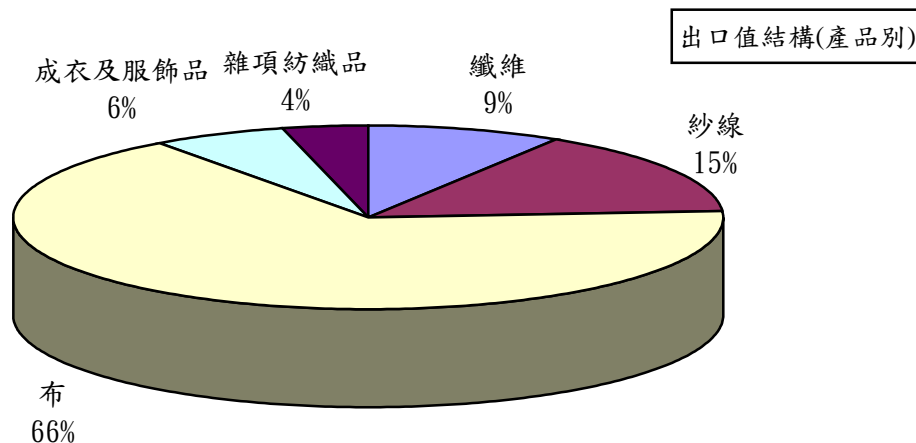
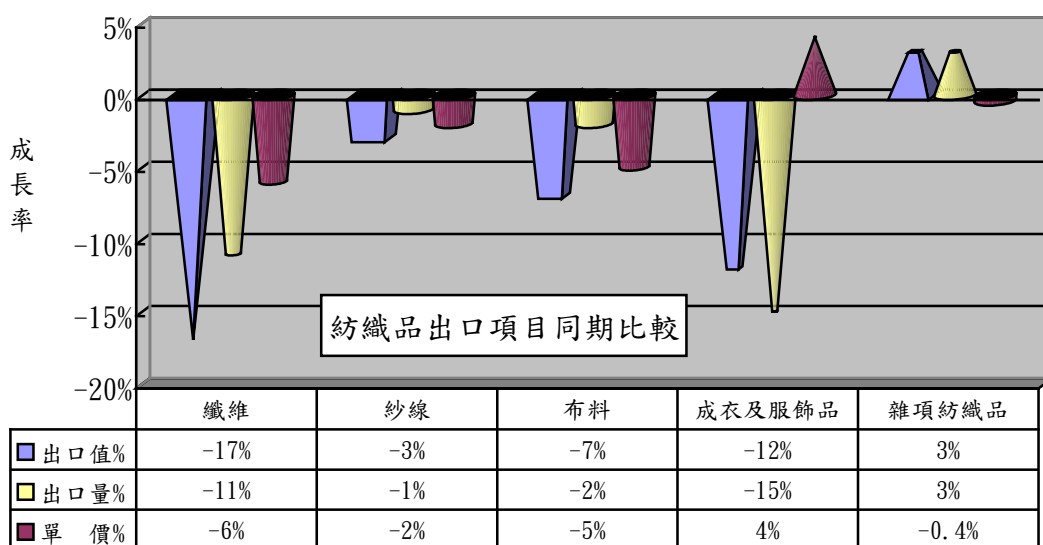
產業別	紡織品	機械及 電機設備	基本金屬 及其製品	精密儀器 鐘錶樂器	塑膠橡膠 及其製品	礦產品	化學品
出口值 (億美元)	7.44	129.46	22.36	12.44	16.11	10.40	15.70
佔總出口 值比重	3.1%	54.5%	9.4%	5.2%	6.8%	4.4%	6.6%
同期比較	-7%	8%	14%	1%	3%	25%	15%



(一)主要出口項目分析：

紡織品出口仍以布料為大宗，出口值達4.95億美元，佔出口總值之66%，較去年同期衰退7%；出口量為6.94萬公噸，較去年同期衰退2%；出口單價則較去年同期衰退5%。

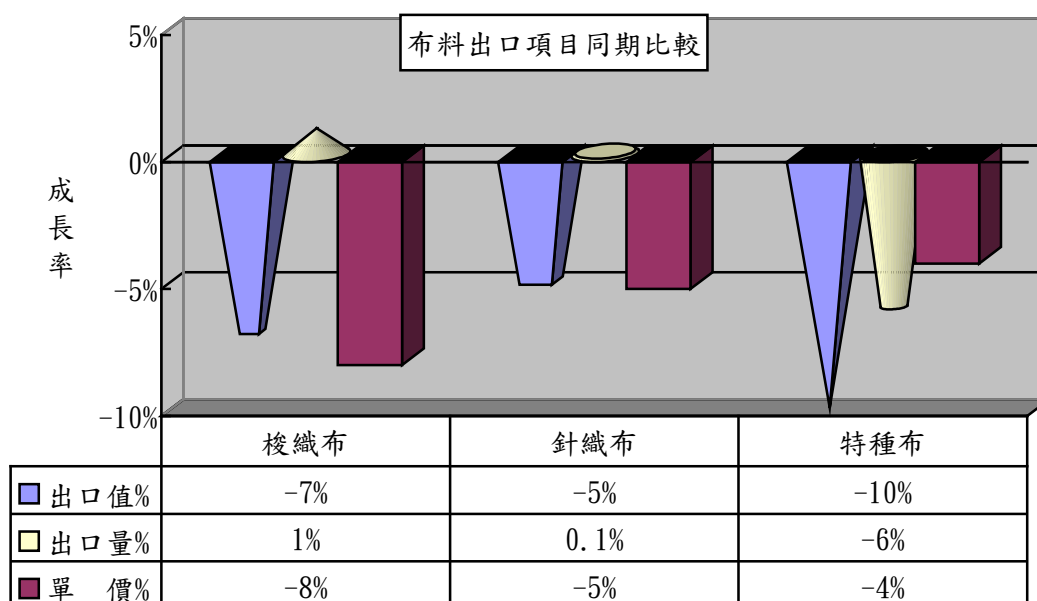
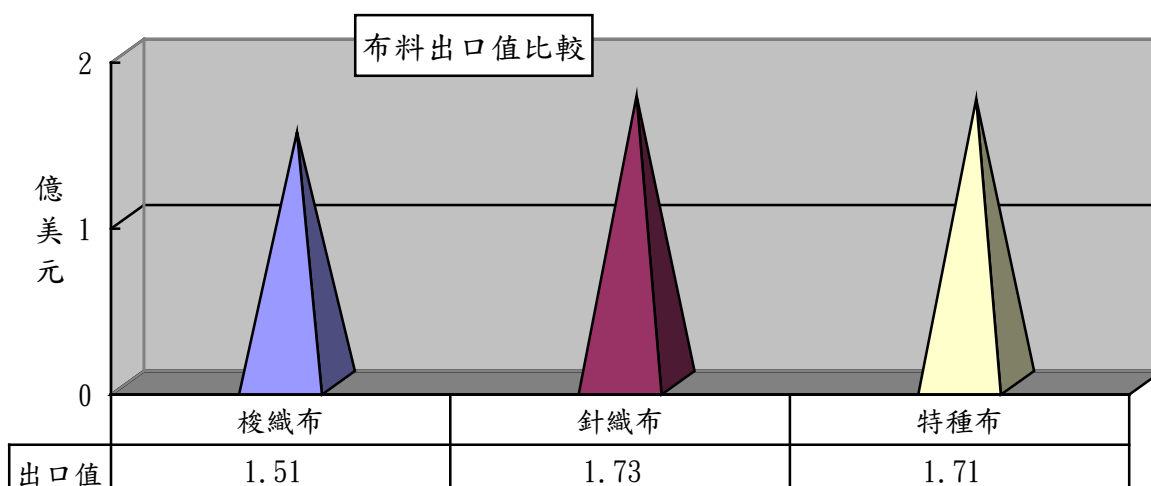
項 目	出口值 (億美元)	比重 (%)	同期 比較 (%)	出口量 (萬公噸)	同期 比較 (%)	單價 (美元/ 公斤)	同期 比較 (%)
1.纖維	0.57	9	-17	4.38	-11	1.31	-6
2.紗線	1.14	15	-3	4.74	-1	2.42	-2
3.布料	4.95	66	-7	6.94	-2	7.13	-5
4.成衣及服飾品	0.47	6	-12	0.20	-15	22.77	4
5.雜項紡織品	0.31	4	3	0.55	3	5.62	-0.4
合 計	7.44	100	-7	16.81	-4	4.43	-3



(二)布類出口項目分析：

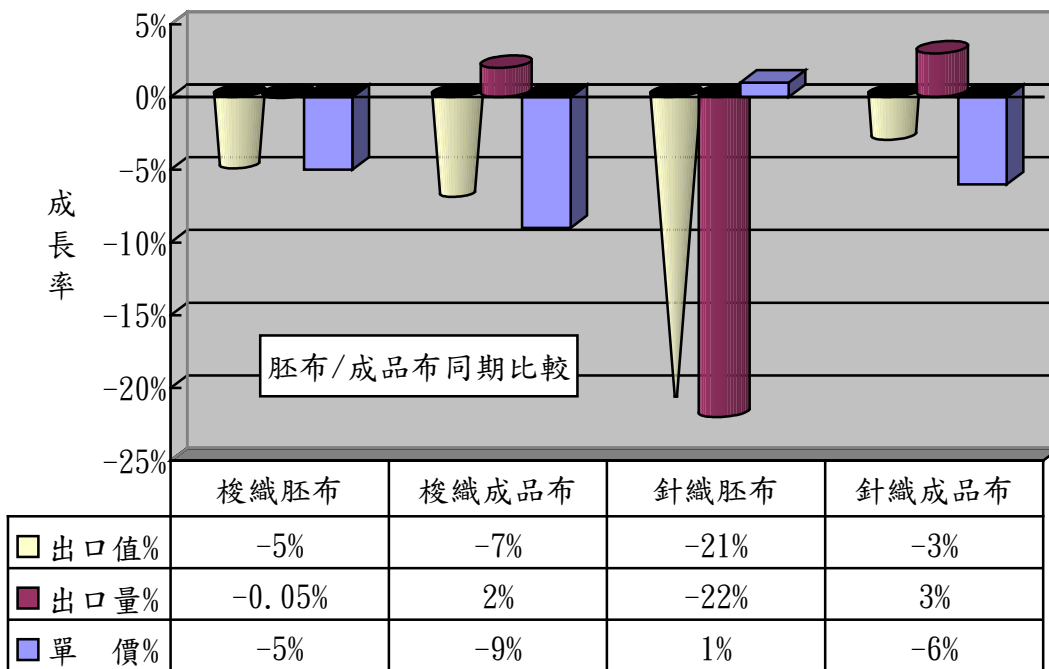
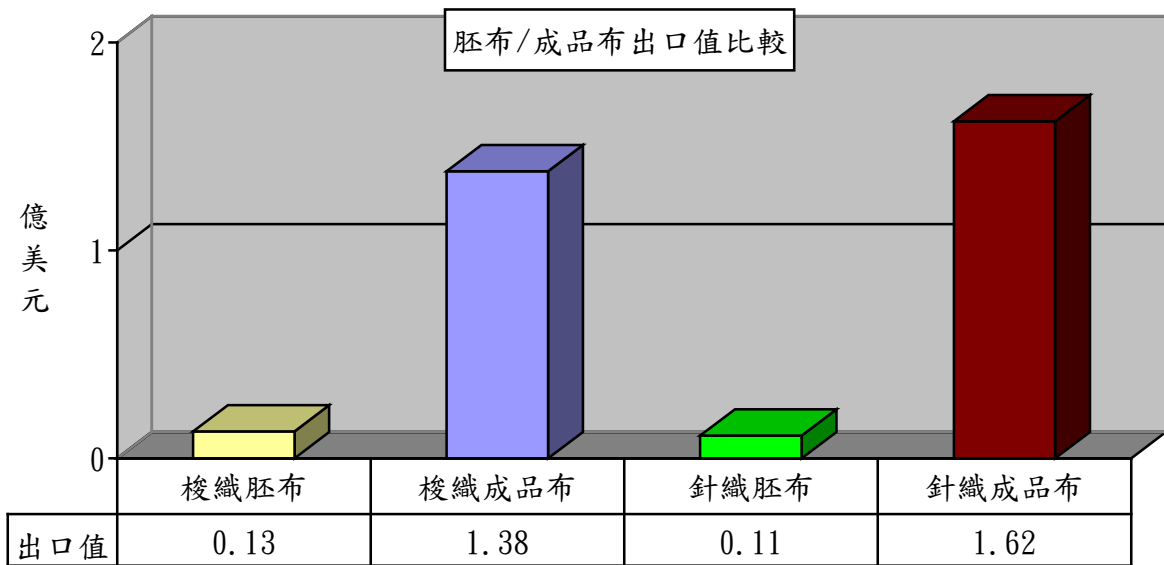
布料產品中針織布之出口值佔布料出口值之35%，達1.73億美元，較去年同期衰退5%。

項目	出口值 (億美元)	佔布料 比重 (%)	同期 比較 (%)	出口量 (萬公噸)	同期 比較 (%)	單價 (美元/ 公斤)	同期 比較 (%)
1.梭織布	1.51	30	-7	2.25	1	6.73	-8
2.針織布	1.73	35	-5	2.03	0.1	8.50	-5
3.特種布	1.71	35	-10	2.66	-6	6.42	-4
合計	4.95	100	-7	6.94	-2	7.13	-5



1、以胚布及成品布分析：

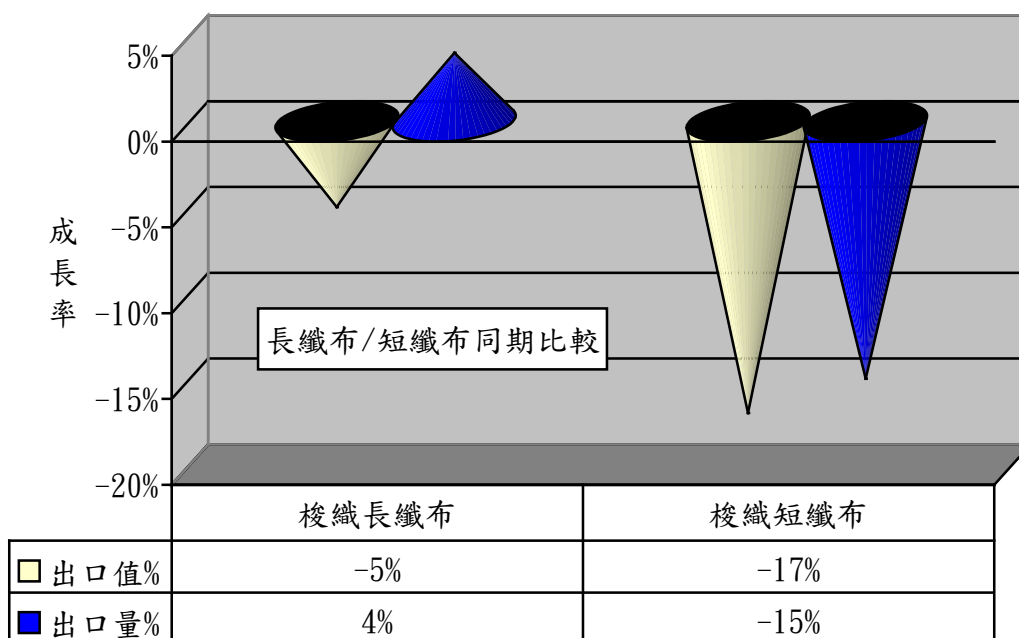
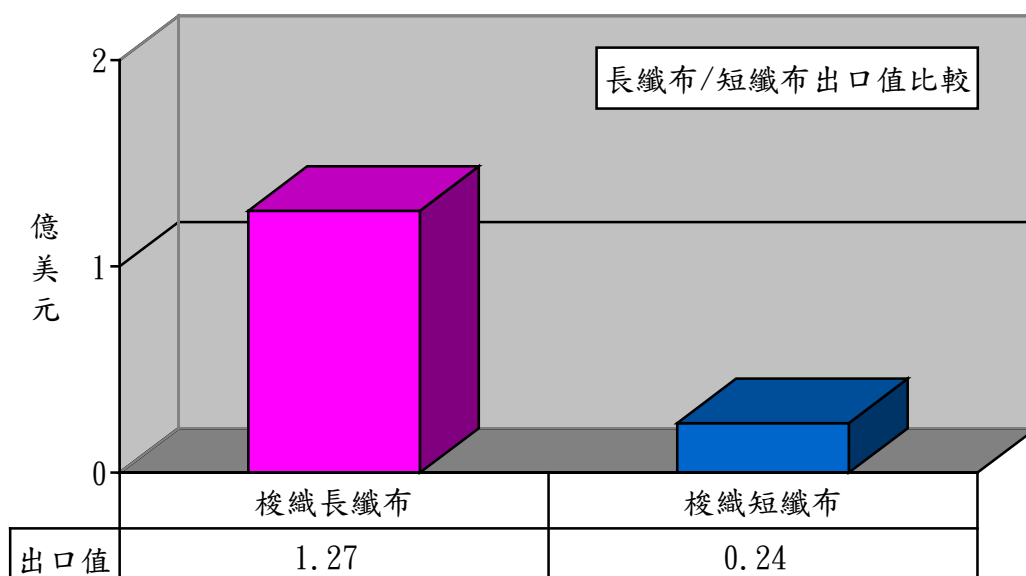
項 目	出口值 (億美元)	佔布料 比重 (%)	同期 比較 (%)	出口量 (萬公噸)	同期 比較 (%)	單價 (美元/ 公斤)	同期 比較 (%)
1.梭織胚布	0.13	2	-5	0.40	-0.05	3.30	-5
2.梭織成品布	1.38	28	-7	1.85	2	7.46	-9
3.針織胚布	0.11	2	-21	0.17	-22	6.73	1
4.針織成品布	1.62	33	-3	1.86	3	8.66	-6





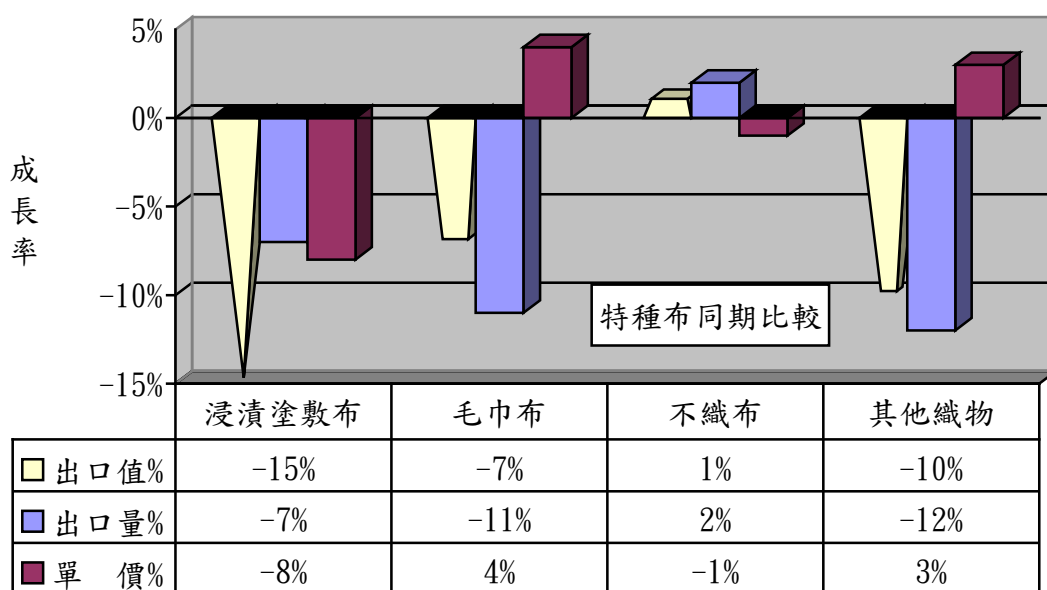
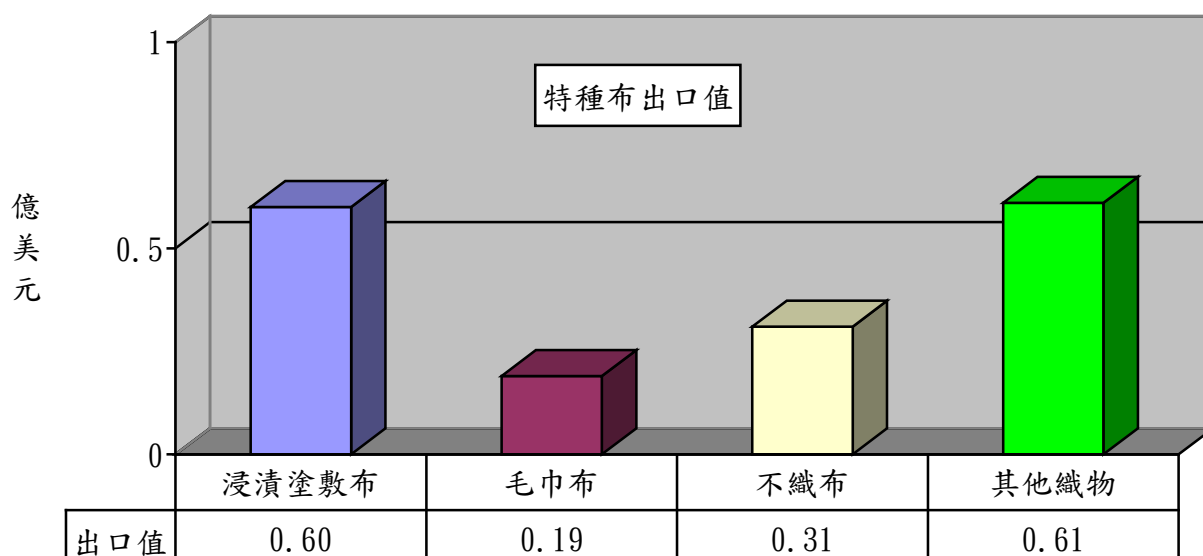
## 2、以梭織布主要項目分析：

項 目	出口值 (億美元)	佔布料 比重(%)	同期比較 (%)	出口量 (萬公噸)	同期比較 (%)
1.梭織長織布	1.27	25	-5	1.97	4
2.梭織短織布	0.24	5	-17	0.28	-15



### 3、以特種布主要項目分析：

項 目	出口值 (億美元)	佔布料 比重 (%)	同期 比較 (%)	出口量 (萬公噸)	同期 比較 (%)	單價 (美元 /公斤)	同期 比較 (%)
1.浸漬塗敷加工布	0.60	12	-15	0.87	-7	6.84	-8
2.毛巾布	0.19	4	-7	0.23	-11	7.94	4
3.不織布	0.31	6	1	0.85	2	3.71	-1
4.其他織物	0.61	13	-10	0.71	-12	8.64	3
合 計	1.71	35	-10	2.66	-6	6.42	-4

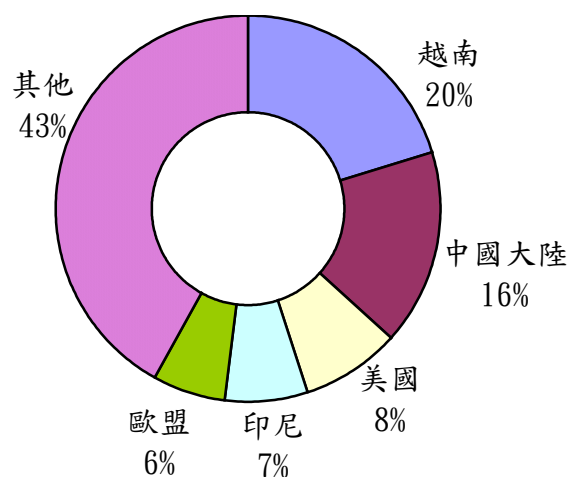


## 二、主要出口市場

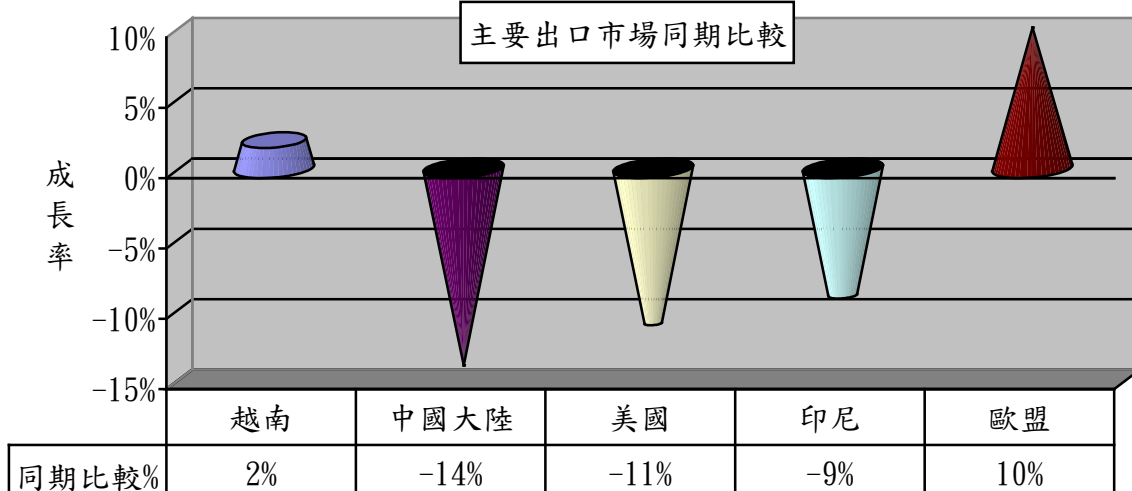
106年1月我國紡織品第一大出口市場為越南，出口值達1.51億美元，佔紡織品出口值之20%，較去年同期成長2%。

排名	主要出口地區	出口值(億美元)	佔總出口值比重(%)	同期比較(%)
1	越南	1.51	20	2
2	中國大陸	1.19	16	-14
3	美國	0.59	8	-11
4	印尼	0.49	7	-9
5	歐盟	0.45	6	10
合計		4.23	57	-6

出口值結構(市場別)



主要出口市場同期比較



(一)前五大出口市場主要出口項目分析：

我紡織品前5大出口市場中，均以布料產品為主，其中以出口值最大者為越南1.17億美元；而比重最高者為印尼，達86%。

出口地區	主要出口項目	出口值 (億美元)	佔出口至該 地區紡織品 比重(%)	同期比較 (%)
1.越南	布料	1.17	77	0.4
	紗線	0.15	10	17
2.中國大陸	布料	0.73	61	-14
	紗線	0.32	27	-0.5
3.美國	布料	0.25	42	-6
	成衣及服飾品	0.17	29	-20
4.印尼	布料	0.42	86	-6
	紗線	0.03	6	95
5.歐盟	布料	0.19	42	19
	纖維	0.09	20	-1

(二)105年1-10月我國紡織品經香港轉口至中國大陸統計：

項目	金額 (百萬美元)	比重 (%)	成長率 (%)
1.纖維	2.86	--	77
2.紗線	71.35	18	-16
3.布料	316.58	79	-12
4.成衣及服飾品	3.16	1	-29
5.雜項紡織品	7.46	2	-12
合計	401.41	100	-13

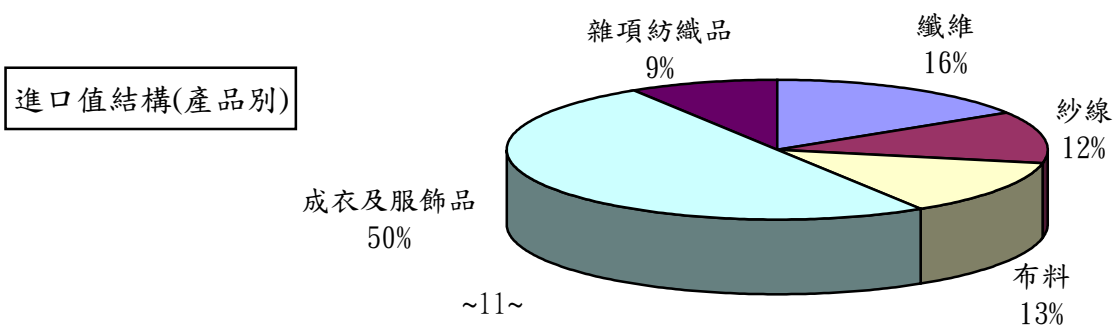
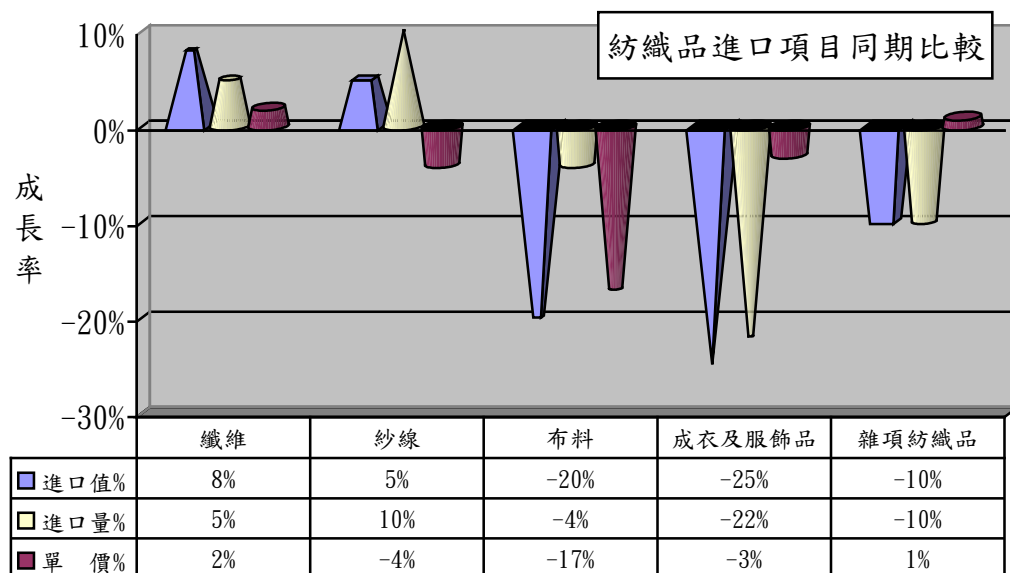
### 三、進口概況

106年1月我國紡織品進口值為2.60億美元，佔全國進口總值(202.46億美元)之1.3%，較去年同期衰退16%；進口量為5.42萬公噸，較去年同期衰退3%。

(一)紡織品進口項目分析：

紡織品進口以成衣及服飾品為大宗，進口值為1.31億美元，佔進口總值50%。

項 目	進口值 (億美元)	比重 (%)	同期 比較 (%)	進口量 (萬公噸)	同期 比較 (%)	單價 (美元/ 公斤)	同期 比較 (%)
1.纖維	0.41	16	8	2.28	5	1.80	2
2.紗線	0.31	12	5	0.99	10	3.18	-4
3.布料	0.33	13	-20	0.69	-4	4.77	-17
4.成衣及服飾品	1.31	50	-25	0.89	-22	14.72	-3
5.雜項紡織品	0.24	9	-10	0.57	-11	4.19	1
合 計	2.60	100	-16	5.42	-3	4.81	-14



#### 四、主要進口來源

106年1月我國紡織品首要進口來源為中國大陸，進口值為1.14億美元，佔紡織品進口值之44%，較去年同期衰退20%。

排名	主要進口地區	進口值 (億美元)	佔進口總值 比重(%)	同期比較 (%)
1	中國大陸	1.14	44	-20
2	越南	0.31	12	-5
3	歐盟	0.21	8	-20
4	美國	0.19	7	8
5	印度	0.13	5	47
合計		1.98	76	-12

##### (一)前五大進口來源之主要進口項目分析：

我紡織品前5大進口來源中，自中國大陸、越南、歐盟以進口以成衣及服飾品為主，美國及印度則以纖維為大宗分別佔74%及46%。

進口地區	主要進口項目	進口值 (億美元)	佔自該地區 進口紡織品 比重(%)	同期比較 (%)
1.中國大陸	成衣及服飾品	0.71	62	-25
	布料	0.15	13	-8
2.越南	成衣及服飾品	0.17	55	-17
	紗線	0.06	19	35
3.歐盟	成衣及服飾品	0.14	67	-18
	布料	0.02	10	-29
4.美國	纖維	0.14	74	46
	布料	0.02	11	-62
5.印度	纖維	0.06	46	164
	紗線	0.04	31	45

(二)105年1-10月中國大陸紡織品經香港轉口至台灣統計：

項目	金額 (百萬美元)	比重 (%)	成長率 (%)
1.纖維	0.03	--	-32
2.紗線	0.96	--	-22
3.布料	1.64	1	-45
4.成衣及服飾品	181.89	94	-14
5.雜項紡織品	8.79	5	4
合計	193.31	100	-14

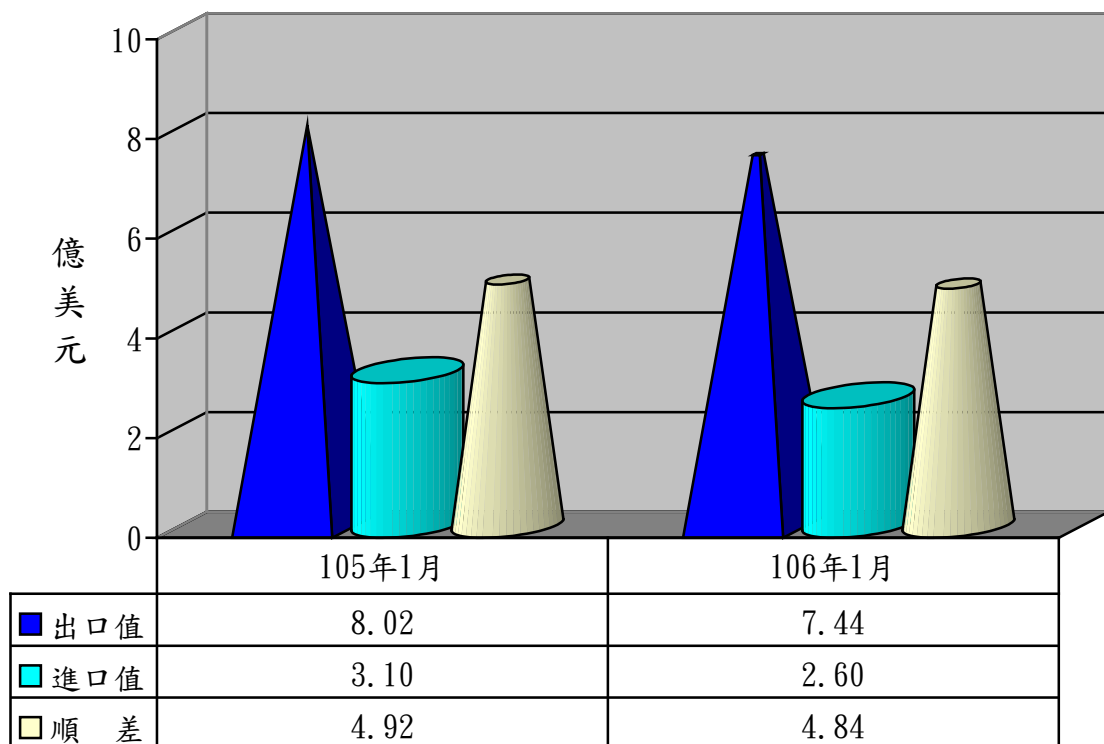
### 五、外銷訂單

依據經濟部統計處外銷訂單統計資料，106年1月份紡織品接單金額為0.09億美元，較去年同期衰退4%。

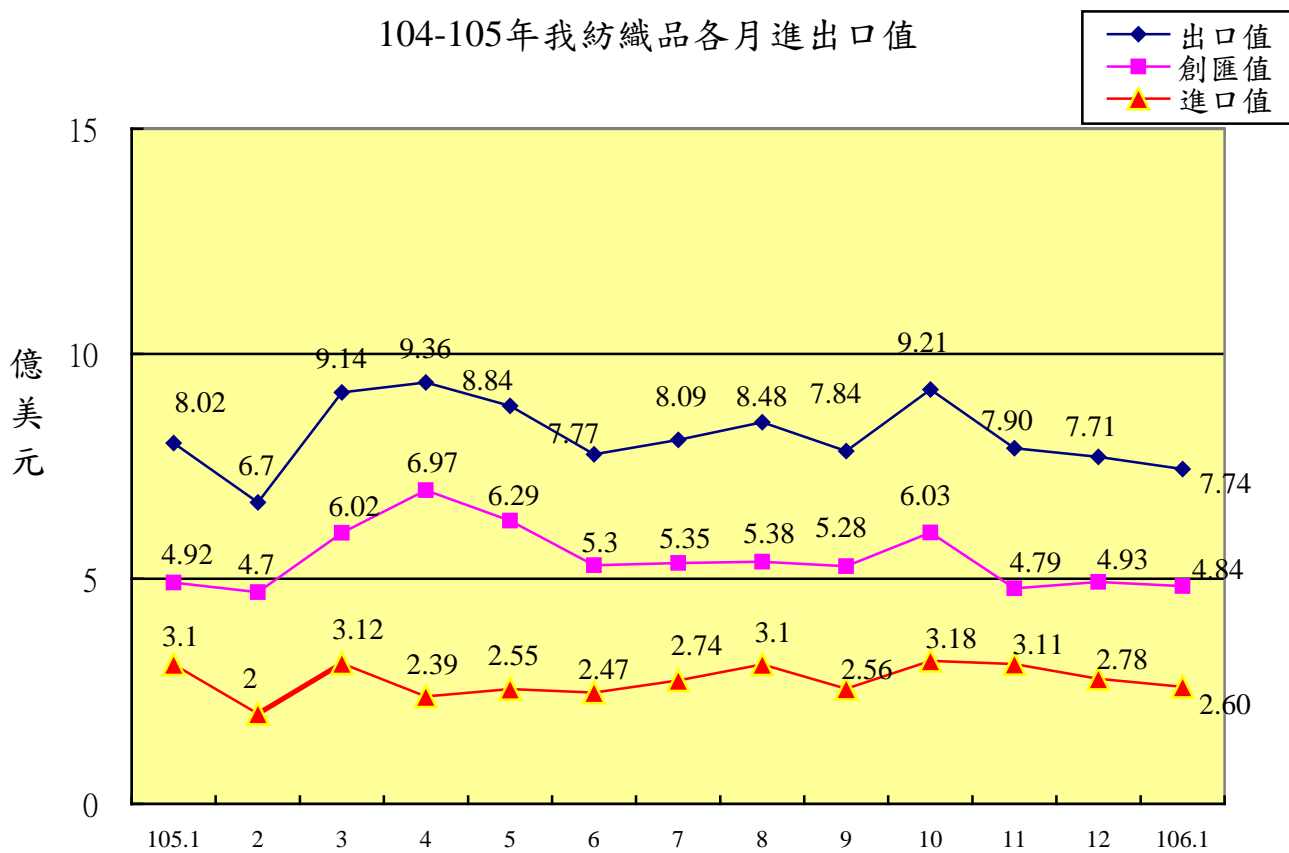
### 六、貿易順差

(一) 105年度我國紡織品出口值為99.04億美元，進口值為33.08億美元，貿易順差為65.96億美元，較104年同期減少7.49億美元，衰退10%。僅次於「機械及電機設備」、「塑膠、橡膠及其製品」及「基本金屬及其製品」，為我國第4大創匯產業。

(二) 105年1月紡織品出口值為7.44億美元，進口值為2.60億美元，貿易順差為4.84億美元，較去(105)年同期減少0.08億美元，衰退2%。



104-105年我紡織品各月進出口值





## 七、2016-2017年1月我國主要出口項目進出口值及創匯狀況

年度	項目 進出口值	全國	成長率	紡織品	成長率	機 械 及電機 設 備	成長率	基 本 金 屬 及 其 製 品	成長率	精 密 儀 器 鐘 錶 樂 器	成長率	塑 膠 橡 膠 及 其 製 品	成長率	礦 產 品	成長率	化 學 品	成長率
2016 1 月	出口值	221.92	-13.0%	8.02	-11.5%	120.39	-8.5%	19.66	-19.9%	12.30	-20.1%	15.61	-18.2%	8.31	-16.6%	13.70	-19.8%
	進口值	186.76	-11.7%	3.10	-3.7%	70.58	-7.1%	13.05	-34.9%	8.20	4.7%	6.53	-3.4%	27.15	-25.8%	21.47	-1.6%
	順逆差	35.16	-19.1%	4.92	-15.7%	49.81	-10.3%	6.61	46.9%	4.10	-45.84%	9.08	-26.36%	-18.84	29.2%	-7.77	-64.3%
2016 1-2 月	出口值	399.79	-12.4%	14.72	-8.9%	216.62	-8.5%	35.00	-18.2%	20.72	-24.4%	28.29	-14.2%	16.18	-16.7%	25.52	-14.7%
	進口值	323.12	-12.2%	5.10	-7.1%	124.12	-6.2%	22.98	-31.2%	14.63	-0.9%	10.89	-10.2%	48.81	-23.3%	37.92	-3.7%
	順逆差	76.67	-13.6%	9.62	-9.9%	92.50	-11.5%	12.02	27.6%	6.09	-51.74%	17.40	-16.55%	-32.63	26.1%	-12.40	-31.1%
2016 1-3 月	出口值	626.94	-12.1%	23.86	-10.1%	338.46	-8.2%	54.78	-16.6%	32.50	-23.8%	45.71	-13.5%	23.83	-21.4%	40.43	-16.0%
	進口值	505.22	-14.0%	8.22	-5.1%	194.54	-6.9%	36.75	-28.5%	23.56	-8.0%	17.38	-13.5%	71.83	-29.7%	59.07	-8.3%
	順逆差	121.72	-3.2%	15.64	-12.5%	143.92	-10.0%	18.03	26.8%	8.94	-47.57%	28.33	-13.58%	-48.00	33.2%	-18.64	-14.1%
2016 1-4 月	出口值	849.17	-10.7%	33.21	-8.9%	457.78	-7.4%	73.86	-15.3%	44.29	-20.3%	62.81	-11.7%	31.98	-19.4%	55.15	-13.3%
	進口值	679.59	-12.9%	10.60	-6.4%	260.15	-5.8%	49.87	-27.0%	31.92	-10.5%	23.16	-13.9%	99.33	-27.1%	79.46	-7.8%
	順逆差	169.58	-0.7%	22.61	-9.9%	197.63	-9.6%	23.99	27.0%	12.37	-37.96%	39.65	-10.44%	-67.35	30.2%	-24.31	-7.8%
2016 1-5 月	出口值	1,084.54	-10.5%	42.05	-10.5%	582.43	-7.2%	94.83	-14.3%	56.99	-19.4%	79.66	-12.9%	41.45	-19.6%	71.06	-12.7%
	進口值	879.97	-10.9%	13.15	-5.4%	336.71	-2.5%	65.15	-23.6%	42.98	-4.1%	29.99	-11.6%	129.65	-26.7%	102.06	-6.3%
	順逆差	204.57	-8.6%	28.90	-12.6%	245.72	-12.9%	29.68	16.9%	14.01	-45.87%	49.67	-13.57%	-88.20	29.6%	-31.00	-12.5%
2016 1-6 月	出口值	1,313.32	-9.1%	49.82	-11.0%	707.53	-5.2%	115.45	-12.5%	69.10	-18.2%	96.06	-11.8%	51.51	-19.5%	85.06	-12.1%
	進口值	1,073.00	-10.7%	15.62	-6.2%	410.54	-2.1%	80.12	-21.3%	52.50	-6.5%	36.45	-11.2%	158.94	-27.7%	122.33	-7.0%
	順逆差	240.32	-1.1%	34.20	-12.9%	296.99	-9.2%	35.33	17.4%	16.60	-41.38%	59.61	-12.17%	-107.43	31.0%	-37.27	-7.1%
2016 1-7 月	出口值	1,554.56	-7.7%	57.91	-10.2%	839.89	-4.0%	136.88	-11.2%	82.64	-15.9%	113.53	-10.4%	60.65	-15.6%	100.29	-10.0%
	進口值	1,278.10	-9.2%	18.36	-5.3%	490.45	-0.2%	94.85	-19.3%	62.85	-4.6%	43.09	-9.6%	191.26	-25.5%	144.03	-6.0%
	順逆差	276.46	0.2%	39.55	-11.9%	349.44	-8.9%	42.03	14.8%	19.79	-38.77%	70.44	-10.86%	-130.61	29.3%	-43.74	-4.7%
2016 1-8 月	出口值	1,800.97	-6.6%	66.39	-9.8%	976.68	-2.8%	158.81	-9.9%	96.29	-14.2%	130.78	-9.5%	69.34	-15.1%	114.67	-9.3%
	進口值	1,484.80	-8.1%	21.46	-5.0%	573.91	1.8%	110.26	-18.4%	72.34	-3.2%	50.10	-8.1%	223.86	-24.1%	166.39	-5.9%
	順逆差	316.17	1.4%	44.93	-12.0%	402.77	-8.6%	48.55	17.8%	23.95	-36.10%	80.68	-10.30%	-154.52	27.5%	-51.72	-2.8%
2016 1-9 月	出口值	2,026.33	-6.1%	74.22	-9.7%	1,108.09	-1.8%	178.05	-9.3%	109.02	-13.0%	145.38	-9.5%	77.65	-15.3%	125.75	-9.9%
	進口值	1,666.70	-7.2%	24.02	-6.5%	655.08	4.0%	122.54	-17.9%	80.82	-2.5%	55.91	-8.1%	248.73	-23.6%	184.82	-6.1%
	順逆差	359.63	-0.4%	50.20	-11.3%	453.01	-9.1%	55.51	18.0%	28.20	-33.51%	89.47	-10.40%	-171.08	26.9%	-59.07	-3.4%
2016 1-10 月	出口值	2,293.77	-4.5%	83.643	-8.9%	1,258.13	-0.2%	200.78	-7.1%	124.14	-10.7%	163.71	-8.4%	88.97	-13.6%	141.61	-8.1%
	進口值	1,890.43	-4.7%	27.20	-5.6%	748.26	6.7%	137.67	-15.9%	90.25	-1.1%	62.70	-6.4%	285.12	-19.8%	207.75	-4.1%
	順逆差	403.34	-3.6%	56.23	-10.4%	509.87	-8.8%	63.11	20.2%	33.89	-29.03%	101.01	-9.63%	-196.15	22.3%	-66.14	-5.9%
2016 1-11 月	出口值	2,547.07	-3.1%	91.32	-8.6%	1,402.18	1.4%	222.39	-5.3%	138.20	-8.9%	181.03	-7.2%	99.06	-11.8%	156.47	-6.9%
	進口值	2,101.12	-4.0%	30.30	-4.8%	833.43	7.5%	152.97	-14.3%	99.14	-1.1%	69.55	-5.5%	317.53	-17.8%	229.41	-3.1%
	順逆差	445.95	1.4%	61.02	-10.4%	568.75	-6.3%	69.42	23.3%	39.06	-24.08%	111.48	-8.25%	-218.47	20.2%	-72.94	-6.1%
2016 1-12 月	出口值	2,803.99	-1.7%	99.04	-8.3%	1,543.01	2.6%	245.35	-3.7%	152.40	-7.2%	199.22	-5.7%	109.60	-9.2%	171.60	-5.6%
	進口值	2,309.38	-2.6%	33.08	-4.3%	919.97	9.4%	168.21	-12.6%	108.26	-1.6%	75.78	-5.1%	351.81	-15.4%	249.90	-2.5%
	順逆差	494.61	2.8%	65.96	-10.2%	623.04	-6.0%	77.14	23.6%	44.14	-18.53%	123.44	-6.10%	-242.21	17.9%	-78.30	-5.0%
2017 1 月	出口值	237.41	7.0%	7.44	-7.3%	129.46	7.5%	22.36	13.7%	12.44	1.1%	16.11	3.2%	10.40	25.2%	15.70	14.6%
	進口值	202.46	8.4%	2.60	-16.0%	78.09	10.6%	14.75	13.0%	9.26	12.9%	6.06	-7.2%	37.03	36.4%	20.02	-6.8%
	順逆差	34.95	-0.6%	4.84	-1.6%	51.37	3.1%	7.61	15.1%	3.18	-22.44%	10.05	10.68%	-26.63	-41.3%	-4.32	44.4%

※資料來源：紡拓會根據財政部統計處資料編製