



105年1-12月我國紡織品
進出口貿易概況

紡拓會市場開發處

106年2月

目 錄

簡析-----	1
一、出口概況-----	3
二、主要出口市場-----	9
三、進口概況-----	11
四、主要進口來源-----	12
五、外銷訂單-----	13
六、貿易順差-----	13
七、2015-2016年1-12月我國主要出口項目進出口值及創匯狀況-	15

簡 析

依據我國海關進出口貿易統計資料顯示，105 年 1-12 月我國貨品出口總值為 2,803.99 億美元，較 104 年同期衰退 2%；進口總值為 2,309.38 億美元，較 104 年同期衰退 3%，貿易順差 494.61 億美元，較 104 年同期成長 3%。

在紡織品貿易方面，105 年 1-12 月我紡織品出口總值為 99.04 億美元，衰退 8%，進口總值為 33.08 億美元，衰退 4%，貿易順差為 65.96 億美元，較 104 年同期減少 7.49 億美元，衰退 10%。

以出口值分析，主要出口項目為布料(占 68%)，其次為紗線(占 14%)、纖維(占 8%)、成衣及服飾品(占 6%)及雜項紡織品(占 4%)；五大項目中僅雜項紡織品呈現正成長 2%，出口大宗之布料衰退 8%，纖維衰退 7%、紗線衰退 10%、成衣及服飾衰退 12%。以進口值分析，主要進口項目以成衣及服飾品為大宗(占 55%)成長 1%，其次為布料(占 13%)衰退 6%、纖維(占 12%)衰退 15%、紗線(占 11%)衰退 16%及雜項紡織品(占 9%)衰退 0.1%。

以出口地區分析，我紡織品第一大出口市場為越南，其次為中國大陸、美國、香港及印尼，合計佔出口總值達 6 成。在出口項目方面，五大出口地區均以布料為大宗，以輸越南出口值最大，以輸印尼比重為 88%最高。進口地區方面，中國大陸為我排名第一的進口來源，其次為越南、歐盟、美國及日本，合計佔進口總值七成；自美國進口之項目以纖維佔 64%為大宗，其他國家以成衣及服飾品為主，以越南比重 68%最高。

依據我國海關進出口貿易資料，1 月份出口 237.4 億美元，較去(105)年同月增 7.0%，已連續 4 個月增長，進口則成長 8.4%。1 月份工作日減少，我出口略受影響，但由於全球經濟持續增溫、電子相關產品需求仍旺、原油及原物料價格回穩，出口呈現正成長。

觀察我國紡織品出口自 100 年 127.2 億美元高峰逐年下滑，其中仍有部分紡織品出口逆勢上揚，如針織布(HS 6006)受惠於機能布料受國際運動休閒品牌青睞，於 102 至 104 年出口逐年成長，

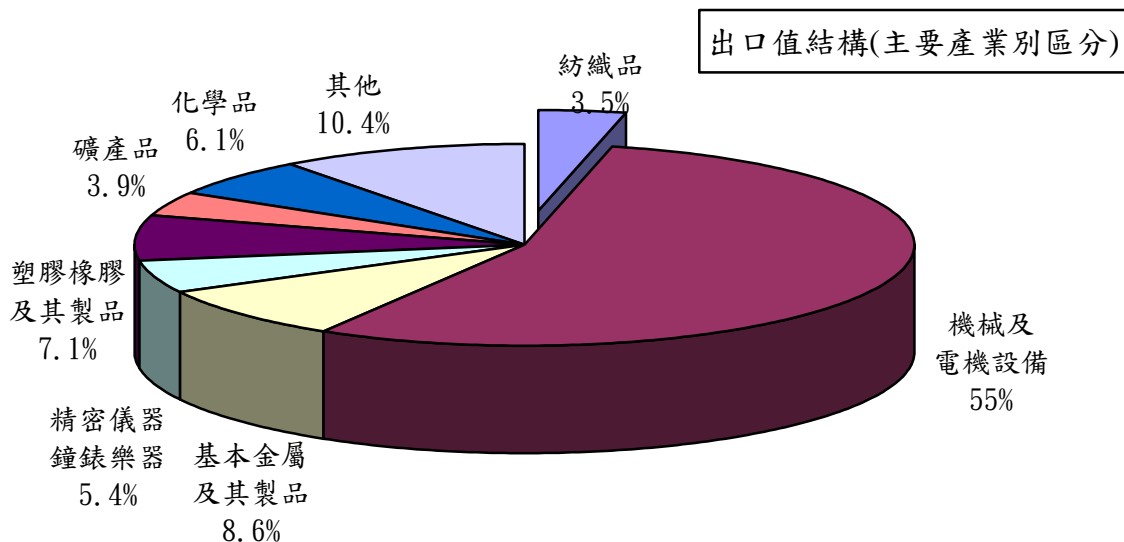
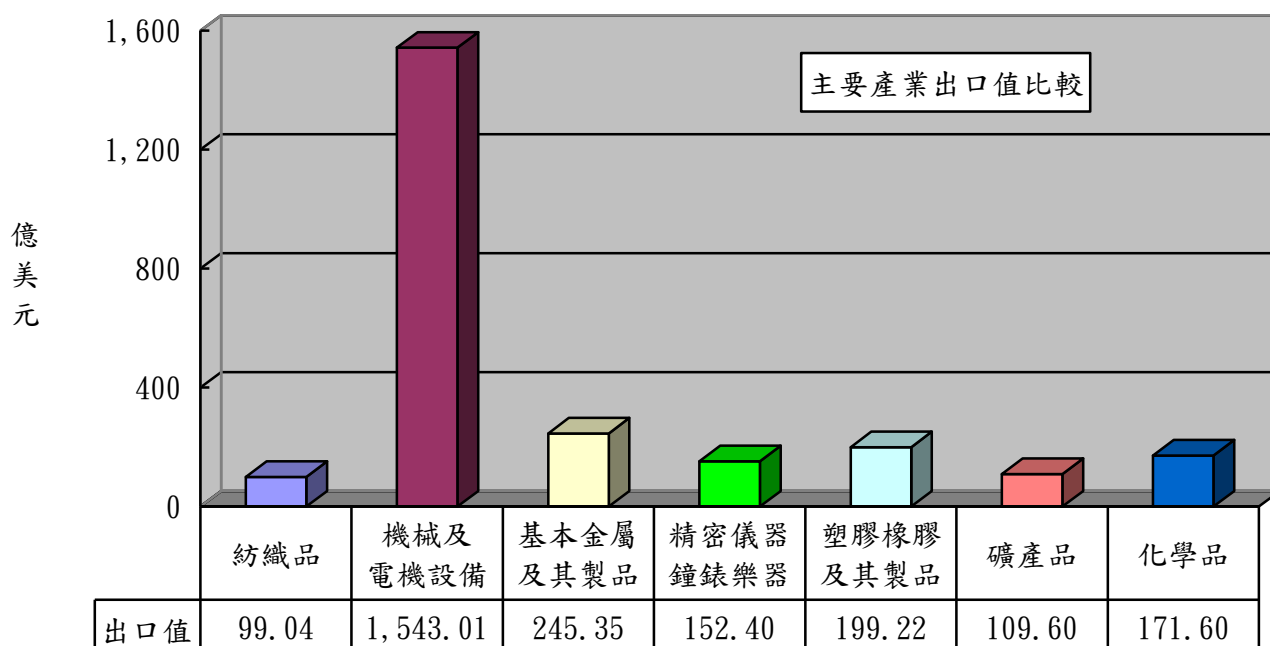
105 年雖因國際品牌營運成長趨緩而衰減 7.9%，但減幅仍低於整體紡織品出口(-8.3%)。值得注意的是，該項產品對新南向 18 國的越南出口僅微減 0.9%，對印尼出口更逆勢成長 9.4%。鑑於全球知名品牌商庫存去化速度加快，預期今年景氣將逐漸回溫。

展望未來，據世界銀行及國際貨幣基金(IMF)於今(106)年 1 月公布最新預測，均認為今年全球經濟成長率(2.7%、3.4%)可望高於去年(2.3%、3.1%)，台灣經濟研究院區域發展中心亦表示，我出口可望因此受惠，惟仍需注意美國新政、英國脫歐，以及臺日韓之相關匯率波動等不確定因素。

一、出口概況

105年1-12月我國紡織品出口值為99.04億美元，佔全國出口總值(2,803.99億美元)之3.5%，較104年同期衰退8%；出口量為221.55萬公噸，較104年同期衰退1%；出口單價則較104年同期衰退7%。

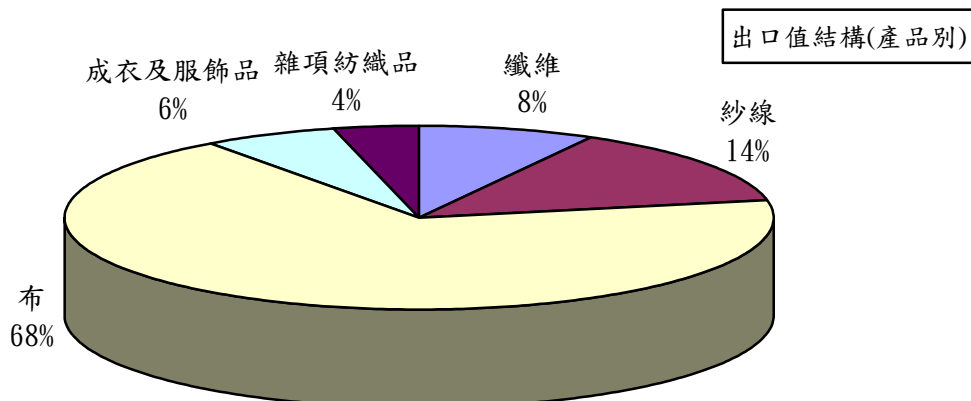
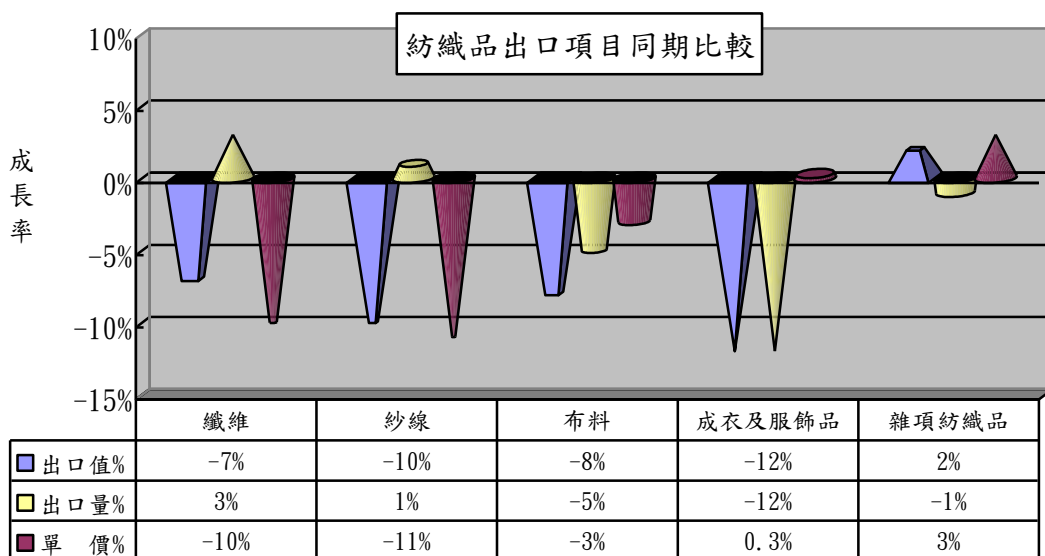
產業別	紡織品	機械及 電機設備	基本金屬 及其製品	精密儀器 鐘錶樂器	塑膠橡膠 及其製品	礦產品	化學品
出口值 (億美元)	99.04	1,543.01	245.35	152.40	199.22	109.60	171.60
佔總出口 值比重	3.5%	55%	8.6%	5.4%	7.1%	3.9%	6.1%
同期比較	-8%	3%	-4%	-7%	-6%	-9%	-6%



(一)主要出口項目分析：

紡織品出口仍以布料為大宗，出口值達67.16億美元，佔出口總值之68%，較104年同期衰退8%；出口量為90.26萬公噸，較104年同期衰退5%；出口單價則較104年同期衰退3%。

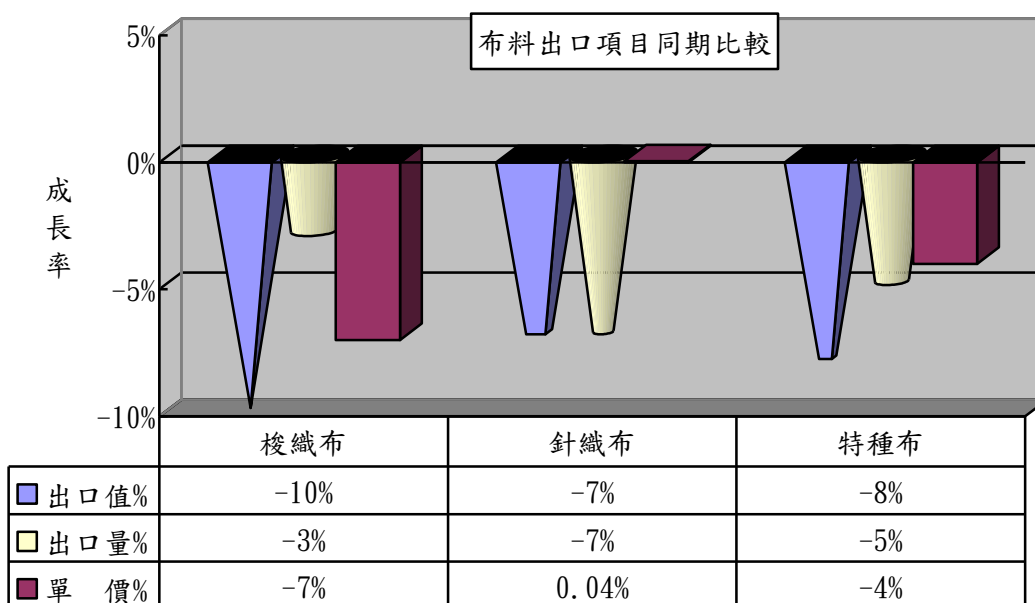
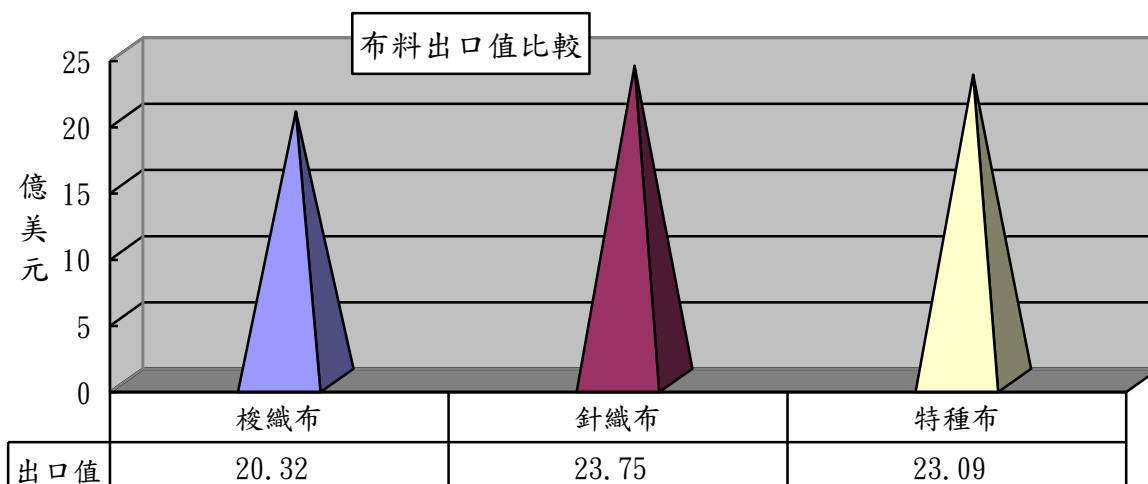
項 目	出口值 (億美元)	比重 (%)	同期 比較 (%)	出口量 (萬公噸)	同期 比較 (%)	單價 (美元/ 公斤)	同期 比較 (%)
1.纖維	8.20	8	-7	60.62	3	1.35	-10
2.紗線	14.40	14	-10	60.89	1	2.36	-11
3.布料	67.16	68	-8	90.26	-5	7.44	-3
4.成衣及服飾品	5.70	6	-12	2.64	-12	21.59	0.3
5.雜項紡織品	3.58	4	2	7.14	-1	5.01	3
合 計	99.04	100	-8	221.55	-1	4.47	-7



(二)布類出口項目分析：

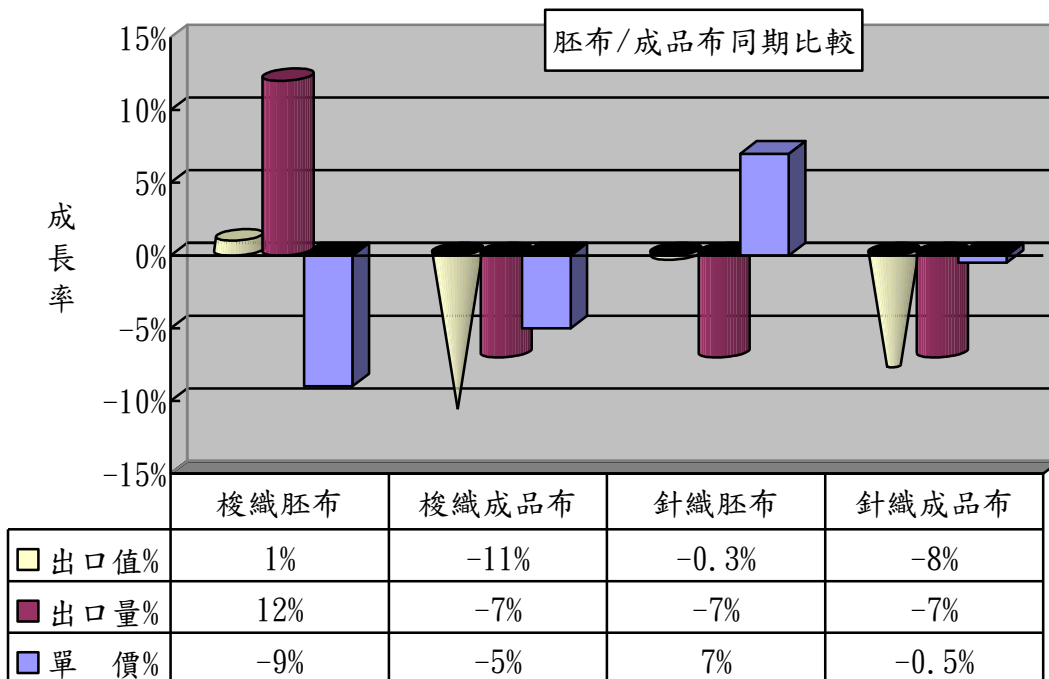
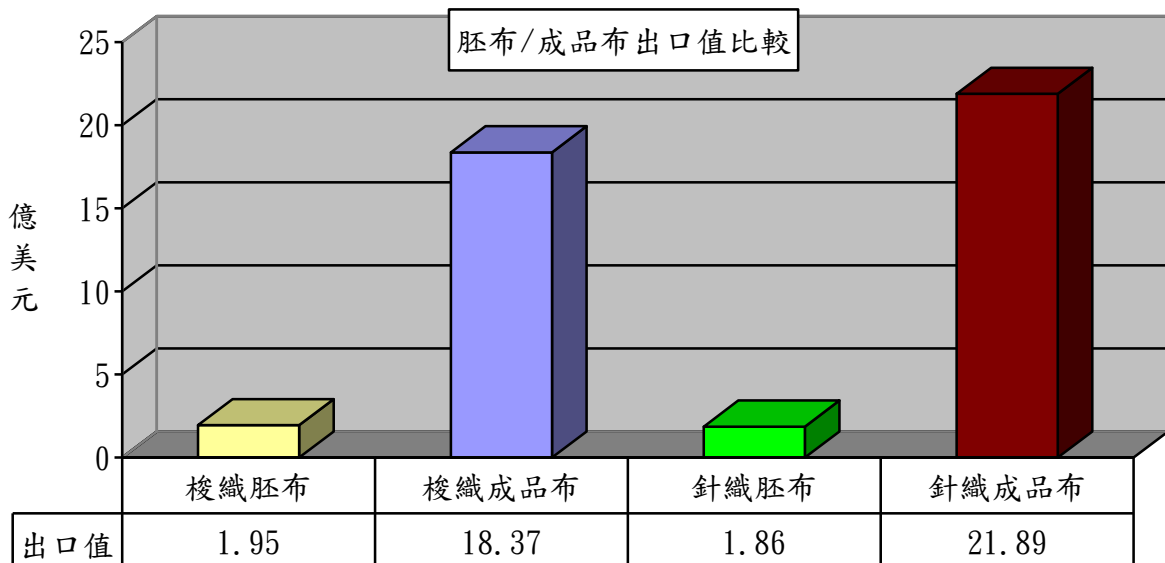
布料產品中針織布之出口值佔布料出口值之36%，達23.75億美元，較104年同期衰退7%。

項 目	出口值 (億美元)	佔布料 比重 (%)	同期 比較 (%)	出口量 (萬公噸)	同期 比較 (%)	單價 (美元/ 公斤)	同期 比較 (%)
1.梭織布	20.32	30	-10	29.42	-3	6.91	-7
2.針織布	23.75	36	-7	27.04	-7	8.78	0.04
3.特種布	23.09	34	-8	33.80	-5	6.83	-4
合 計	67.16	100	-8	90.26	-5	7.44	-3



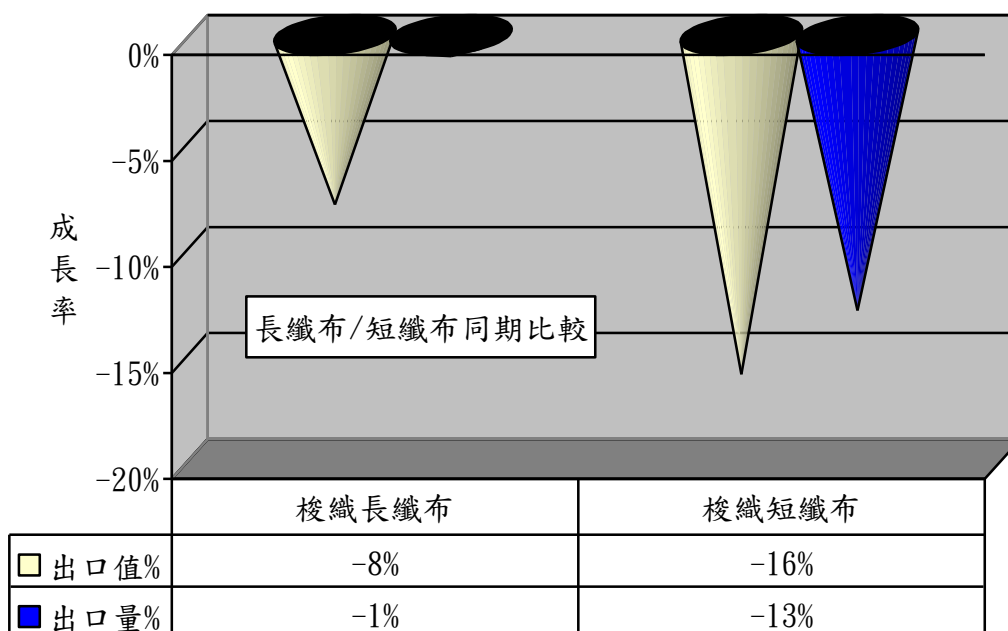
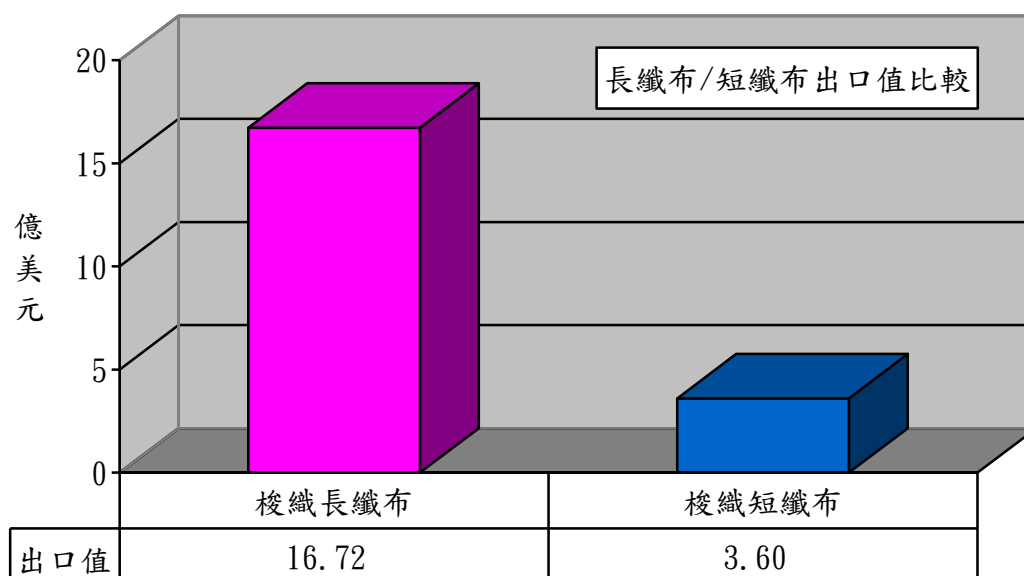
1、以胚布及成品布分析：

項 目	出口值 (億美元)	佔布料 比重 (%)	同期 比較 (%)	出口量 (萬公噸)	同期 比較 (%)	單價 (美元/ 公斤)	同期 比較 (%)
1.梭織胚布	1.95	3	1	5.79	12	3.36	-9
2.梭織成品布	18.37	27	-11	23.63	-7	7.77	-5
3.針織胚布	1.86	3	-0.3	2.67	-7	6.97	7
4.針織成品布	21.89	33	-8	24.37	-7	8.98	-0.5



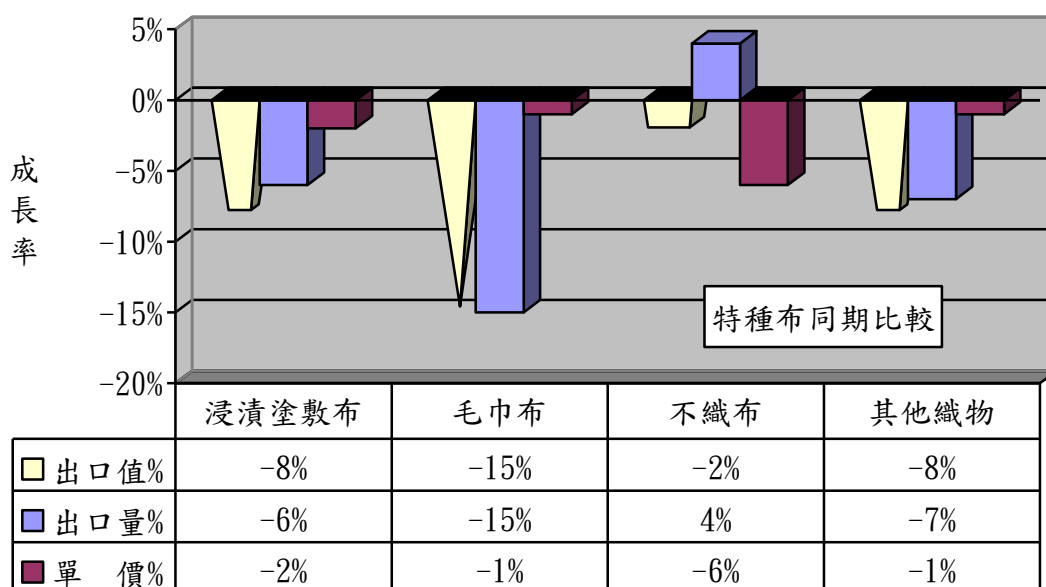
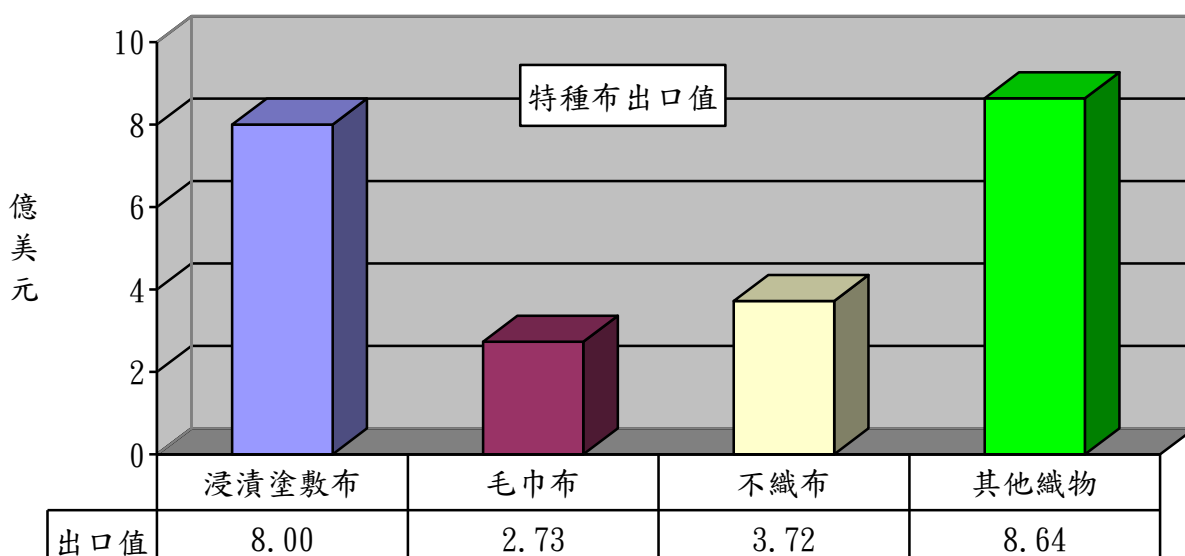
2、以梭織布主要項目分析：

項 目	出口值 (億美元)	佔布料 比重(%)	同期比較 (%)	出口量 (萬公噸)	同期比較 (%)
1.梭織長纖布	16.72	25	-8	25.20	-1
2.梭織短纖布	3.60	5	-16	4.22	-13



3、以特種布主要項目分析：

項 目	出口值 (億美元)	佔布料 比重 (%)	同期 比較 (%)	出口量 (萬公噸)	同期 比較 (%)	單價 (美元 /公斤)	同期 比較 (%)
1.浸漬塗敷加工布	8.00	12	-8	10.57	-6	7.57	-2
2.毛巾布	2.73	4	-15	3.47	-15	7.86	-1
3.不織布	3.72	6	-2	9.82	4	3.80	-6
4.其他織物	8.64	13	-8	9.94	-7	8.69	-1
合 計	23.09	34	-8	33.80	-5	6.83	-4

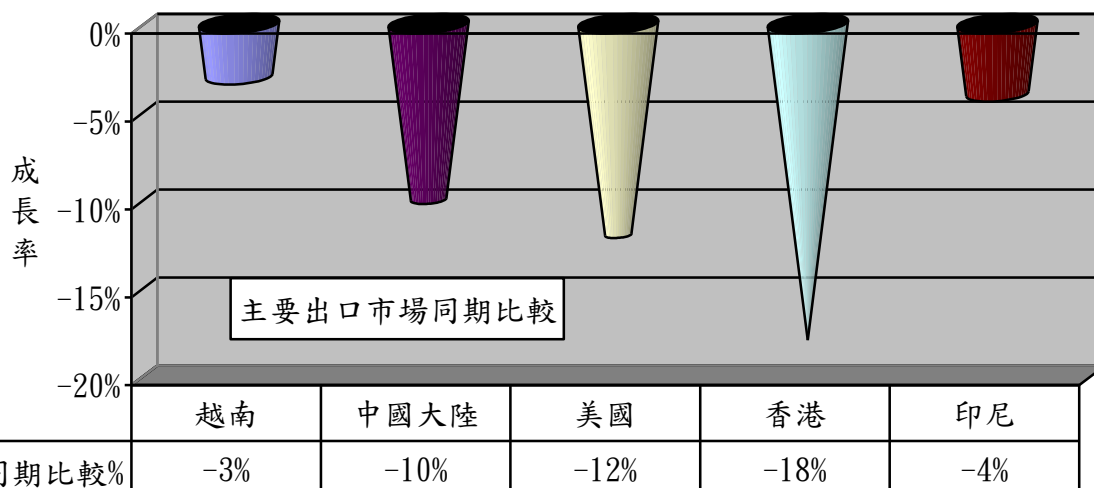
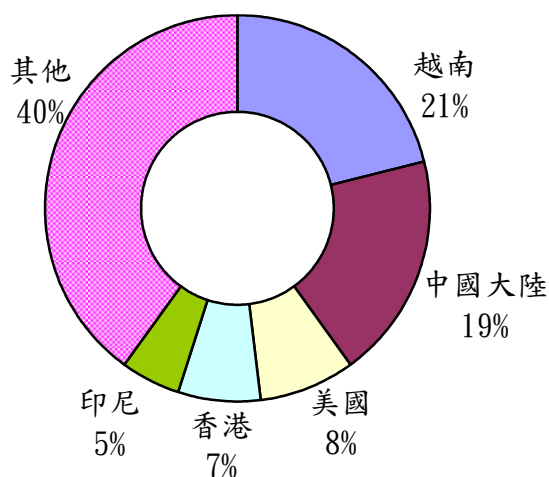


二、主要出口市場

105年1-12月我國紡織品第一大出口市場為越南，出口值達20.73億美元，佔紡織品出口值之21%，較104年同期衰退3%。

排名	主要出口地區	出口值(億美元)	佔總出口值比重(%)	同期比較(%)
1	越南	20.73	21	-3
2	中國大陸	18.45	19	-10
3	美國	7.64	8	-12
4	香港	6.98	7	-18
5	印尼	5.31	5	-4
合計		59.11	60	-9

出口值結構(市場別)



(一)前五大出口市場主要出口項目分析：

我紡織品前5大出口市場中，均以布料產品為主，其中以出口值最大者為越南16.42億美元；而比重最高者為印尼，達88%。

出口地區	主要出口項目	出口值 (億美元)	佔出口至該 地區紡織品 比重(%)	同期比較 (%)
1.越南	布料	16.42	79	-3
	紗線	1.66	8	-13
2.中國大陸	布料	11.81	64	-13
	紗線	4.64	25	-4
3.美國	布料	3.63	48	-10
	成衣及服飾品	2.06	27	-26
4.香港	布料	5.50	79	-18
	紗線	0.97	14	-22
5.印尼	布料	4.67	88	-2
	纖維	0.22	4	-31

(二)105年1-10月我國紡織品經香港轉口至中國大陸統計：

項目	金額 (百萬美元)	比重 (%)	成長率 (%)
1.纖維	2.86	--	77
2.紗線	71.35	18	-16
3.布料	316.58	79	-12
4.成衣及服飾品	3.16	1	-29
5.雜項紡織品	7.46	2	-12
合計	401.41	100	-13

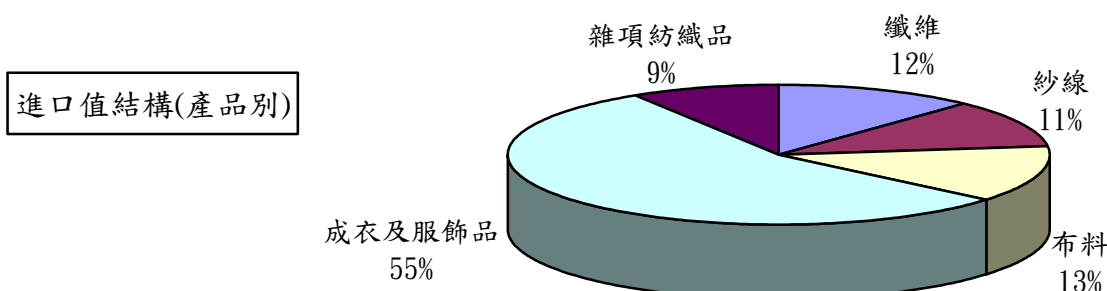
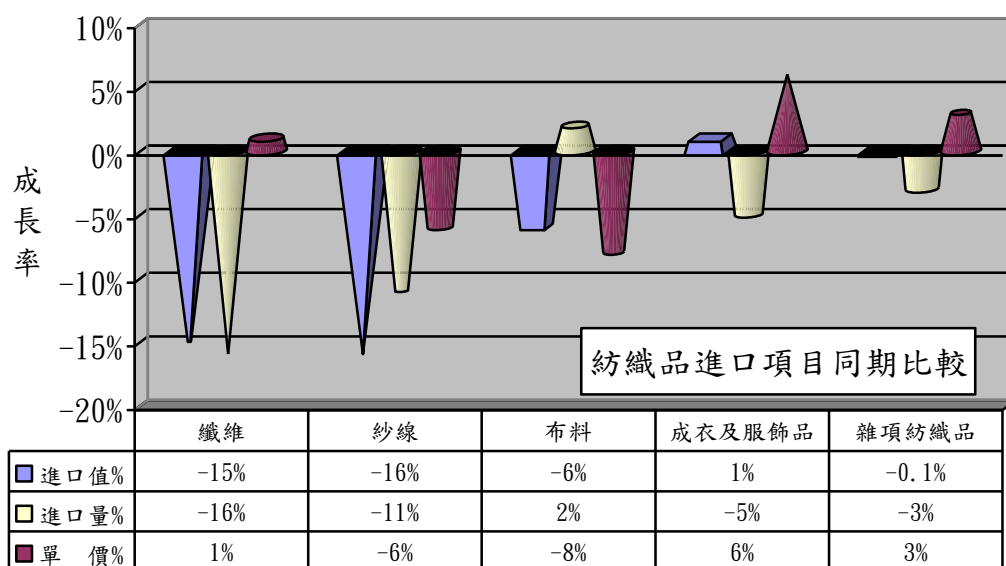
三、進口概況

105年1-12月我國紡織品進口值為33.08億美元，佔全國進口總值(2,309.38億美元)之1.4%，較104年同期衰退4%；進口量為59.95萬公噸，較104年同期衰退9%。

紡織品進口項目分析：

紡織品進口以成衣及服飾品為大宗，進口值為18.26億美元，佔進口總值55%。

項 目	進口值 (億美元)	比重 (%)	同期 比較 (%)	進口量 (萬公噸)	同期 比較 (%)	單價 (美元/ 公斤)	同期 比較 (%)
1.纖維	3.93	12	-15	22.68	-16	1.73	1
2.紗線	3.52	11	-16	10.30	-11	3.41	-6
3.布料	4.27	13	-6	8.23	2	5.19	-8
4.成衣及服飾品	18.26	55	1	11.95	-5	15.28	6
5.雜項紡織品	3.10	9	-0.1	6.79	-3	4.56	3
合 計	33.08	100	-4	59.95	-9	5.52	6



四、主要進口來源

105年1-12月我國紡織品首要進口來源為中國大陸，進口值為14.31億美元，佔紡織品進口值之43%，較104年同期衰退5%。

排名	主要進口地區	進口值 (億美元)	佔進口總值 比重(%)	同期比較 (%)
1	中國大陸	14.31	43	-5
2	越南	3.70	11	1
3	歐盟	2.73	8	1
4	美國	2.05	6	-7
5	日本	1.77	5	-5
合計		24.56	73	-3

(一)前五大進口來源之主要進口項目分析：

我紡織品前5大進口來源中，自中國大陸、越南、歐盟以進口成衣及服飾品為主，美國以纖維為大宗佔64%，日本則進口布料為主，成衣服飾品緊追其後。

進口地區	主要進口項目	進口值 (億美元)	佔自該地區 進口紡織品 比重(%)	同期比較 (%)
1.中國大陸	成衣及服飾品	9.42	66	-4
	雜項紡織品	1.78	12	-1
2.越南	成衣及服飾品	2.50	68	2
	紗線	0.55	15	6
3.歐盟	成衣及服飾品	1.84	67	8
	布料	0.35	13	-16
4.美國	纖維	1.32	64	-11
	布料	0.43	21	12
5.日本	布料	0.57	32	-15
	成衣及服飾品	0.56	32	14

(二)105年1-10月中國大陸紡織品經香港轉口至台灣統計：

項目	金額 (百萬美元)	比重 (%)	成長率 (%)
1.纖維	0.03	--	-32
2.紗線	0.96	--	-22
3.布料	1.64	1	-45
4.成衣及服飾品	181.89	94	-14
5.雜項紡織品	8.79	5	4
合計	193.31	100	-14

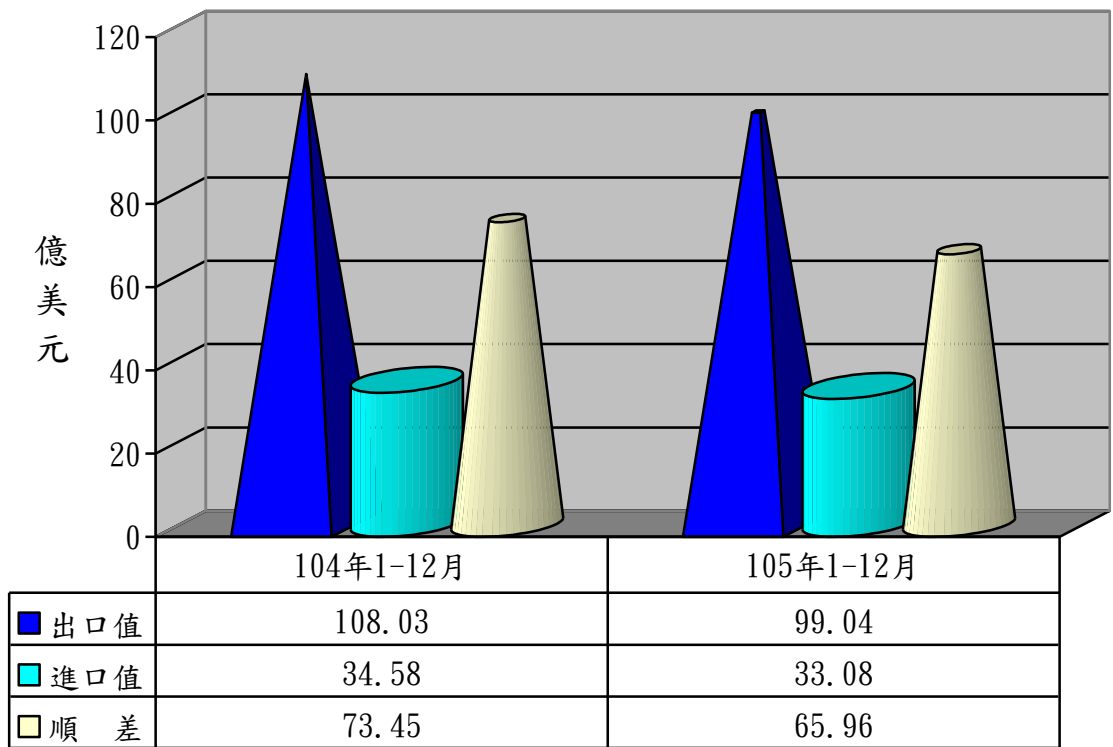
五、外銷訂單

依據經濟部統計處外銷訂單統計資料，105年12月份紡織品接單金額為9.91億美元，較104年同期衰退7%。105年1-12月累計接單金額為109.63億美元，較104年同衰退6%。

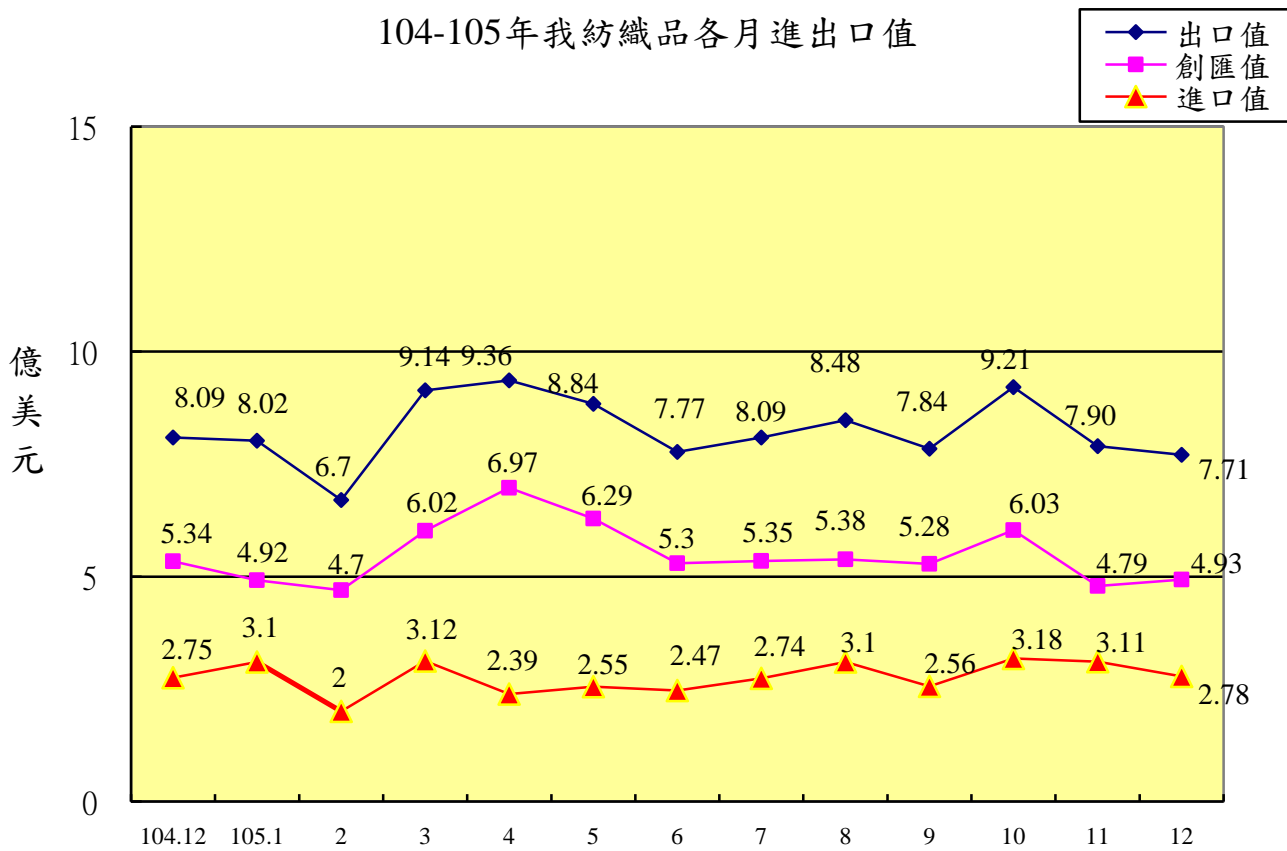
六、貿易順差

(一) 104年度我國紡織品出口值為108.03億美元，進口值為34.58億美元，貿易順差為73.45億美元，較103年同期減少7.93億美元，衰退10%。僅次於「機械及電機設備」與「塑膠、橡膠及其製品」，為我國第3大創匯產業。

(二) 105年1-12月紡織品出口值為99.04億美元，進口值為33.08億美元，貿易順差為65.96億美元，較104年同期減少7.49億美元，衰退10%。



104-105年我紡織品各月進出口值



七、2015-2016年1-12月我國主要出口項目進出口值及創匯狀況

年度	項目 進出口值	全國	成長率	紡織品	成長率	機 械 及電機 設 備	成長率	基 本 金 屬 及 其 製 品	成長率	精 密 器 鐘 錶 樂 器	成長率	塑 膠 橡 膠 及 其 製 品	成長率	礦 產 品	成長率	化 學 品	成長率
2015 1-12月	出口值	2,853.44	-9.0%	108.03	-6.4%	1,503.92	-2.9%	254.75	-12.0%	164.17	-21.5%	211.31	-12.3%	120.75	-41.0%	181.81	-16.1%
	進口值	2,372.19	-13.4%	34.58	2.5%	841.06	-1.3%	192.35	-15.7%	109.99	-8.4%	79.85	4.7%	415.73	-40.0%	256.37	-14.5%
	順逆差	481.25	21.3%	73.45	-10.1%	662.86	-4.8%	62.40	1.9%	54.18	-39.05%	131.46	-20.20%	-294.98	39.6%	-74.56	10.5%
2016 1月	出口值	221.96	-13.0%	8.02	-11.1%	120.38	-8.5%	19.67	-19.9%	12.35	-19.8%	15.61	-18.2%	8.32	-16.5%	13.70	-19.8%
	進口值	186.85	-11.7%	3.10	-1.5%	70.54	-7.1%	13.07	-34.8%	8.24	5.2%	6.53	-3.4%	27.16	-25.8%	21.48	-1.5%
	順逆差	35.11	-19.3%	4.92	-15.7%	49.84	-10.3%	6.60	46.7%	4.11	-45.71%	9.08	-26.36%	-18.84	29.2%	-7.78	-64.5%
2016 1-2月	出口值	399.79	-12.4%	14.72	-8.9%	216.62	-8.5%	35.00	-18.2%	20.72	-24.4%	28.29	-14.2%	16.18	-16.7%	25.52	-14.7%
	進口值	323.12	-12.2%	5.10	-7.1%	124.12	-6.2%	22.98	-31.2%	14.63	-0.9%	10.89	-10.2%	48.81	-23.3%	37.92	-3.7%
	順逆差	76.67	-13.6%	9.62	-9.9%	92.50	-11.5%	12.02	27.6%	6.09	-51.74%	17.40	-16.55%	-32.63	26.1%	-12.40	-31.1%
2016 1-3月	出口值	626.94	-12.1%	23.86	-10.1%	338.46	-8.2%	54.78	-16.6%	32.50	-23.8%	45.71	-13.5%	23.83	-21.4%	40.43	-16.0%
	進口值	505.22	-14.0%	8.22	-5.1%	194.54	-6.9%	36.75	-28.5%	23.56	-8.0%	17.38	-13.5%	71.83	-29.7%	59.07	-8.3%
	順逆差	121.72	-3.2%	15.64	-12.5%	143.92	-10.0%	18.03	26.8%	8.94	-47.57%	28.33	-13.58%	-48.00	33.2%	-18.64	-14.1%
2016 1-4月	出口值	849.17	-10.7%	33.21	-8.9%	457.78	-7.4%	73.86	-15.3%	44.29	-20.3%	62.81	-11.7%	31.98	-19.4%	55.15	-13.3%
	進口值	679.59	-12.9%	10.60	-6.4%	260.15	-5.8%	49.87	-27.0%	31.92	-10.5%	23.16	-13.9%	99.33	-27.1%	79.46	-7.8%
	順逆差	169.58	-0.7%	22.61	-9.9%	197.63	-9.6%	23.99	27.0%	12.37	-37.96%	39.65	-10.44%	-67.35	30.2%	-24.31	-7.8%
2016 1-5月	出口值	1,084.54	-10.5%	42.05	-10.5%	582.43	-7.2%	94.83	-14.3%	56.99	-19.4%	79.66	-12.9%	41.45	-19.6%	71.06	-12.7%
	進口值	879.97	-10.9%	13.15	-5.4%	336.71	-2.5%	65.15	-23.6%	42.98	-4.1%	29.99	-11.6%	129.65	-26.7%	102.06	-6.3%
	順逆差	204.57	-8.6%	28.90	-12.6%	245.72	-12.9%	29.68	16.9%	14.01	-45.87%	49.67	-13.57%	-88.20	29.6%	-31.00	-12.5%
2016 1-6月	出口值	1,313.32	-9.1%	49.82	-11.0%	707.53	-5.2%	115.45	-12.5%	69.10	-18.2%	96.06	-11.8%	51.51	-19.5%	85.06	-12.1%
	進口值	1,073.00	-10.7%	15.62	-6.2%	410.54	-2.1%	80.12	-21.3%	52.50	-6.5%	36.45	-11.2%	158.94	-27.7%	122.33	-7.0%
	順逆差	240.32	-1.1%	34.20	-12.9%	296.99	-9.2%	35.33	17.4%	16.60	-41.38%	59.61	-12.17%	-107.43	31.0%	-37.27	-7.1%
2016 1-7月	出口值	1,554.56	-7.7%	57.91	-10.2%	839.89	-4.0%	136.88	-11.2%	82.64	-15.9%	113.53	-10.4%	60.65	-15.6%	100.29	-10.0%
	進口值	1,278.10	-9.2%	18.36	-5.3%	490.45	-0.2%	94.85	-19.3%	62.85	-4.6%	43.09	-9.6%	191.26	-25.5%	144.03	-6.0%
	順逆差	276.46	0.2%	39.55	-11.9%	349.44	-8.9%	42.03	14.8%	19.79	-38.77%	70.44	-10.86%	-130.61	29.3%	-43.74	-4.7%
2016 1-8月	出口值	1,800.97	-6.6%	66.39	-9.8%	976.68	-2.8%	158.81	-9.9%	96.29	-14.2%	130.78	-9.5%	69.34	-15.1%	114.67	-9.3%
	進口值	1,484.80	-8.1%	21.46	-5.0%	573.91	1.8%	110.26	-18.4%	72.34	-3.2%	50.10	-8.1%	223.86	-24.1%	166.39	-5.9%
	順逆差	316.17	1.4%	44.93	-12.0%	402.77	-8.6%	48.55	17.8%	23.95	-36.10%	80.68	-10.30%	-154.52	27.5%	-51.72	-2.8%
2016 1-9月	出口值	2,026.33	-6.1%	74.22	-9.7%	1,108.09	-1.8%	178.05	-9.3%	109.02	-13.0%	145.38	-9.5%	77.65	-15.3%	125.75	-9.9%
	進口值	1,666.70	-7.2%	24.02	-6.5%	655.08	4.0%	122.54	-17.9%	80.82	-2.5%	55.91	-8.1%	248.73	-23.6%	184.82	-6.1%
	順逆差	359.63	-0.4%	50.20	-11.3%	453.01	-9.1%	55.51	18.0%	28.20	-33.51%	89.47	-10.40%	-171.08	26.9%	-59.07	-3.4%
2016 1-10月	出口值	2,293.77	-4.5%	83.643	-8.9%	1,258.13	-0.2%	200.78	-7.1%	124.14	-10.7%	163.71	-8.4%	88.97	-13.6%	141.61	-8.1%
	進口值	1,890.43	-4.7%	27.20	-5.6%	748.26	6.7%	137.67	-15.9%	90.25	-1.1%	62.70	-6.4%	285.12	-19.8%	207.75	-4.1%
	順逆差	403.34	-3.6%	56.23	-10.4%	509.87	-8.8%	63.11	20.2%	33.89	-29.03%	101.01	-9.63%	-196.15	22.3%	-66.14	-5.9%
2016 1-11月	出口值	2,547.07	-3.1%	91.32	-8.6%	1,402.18	1.4%	222.39	-5.3%	138.20	-8.9%	181.03	-7.2%	99.06	-11.8%	156.47	-6.9%
	進口值	2,101.12	-4.0%	30.30	-4.8%	833.43	7.5%	152.97	-14.3%	99.14	-1.1%	69.55	-5.5%	317.53	-17.8%	229.41	-3.1%
	順逆差	445.95	1.4%	61.02	-10.4%	568.75	-6.3%	69.42	23.3%	39.06	-24.08%	111.48	-8.25%	-218.47	20.2%	-72.94	-6.1%
2016 1-12月	出口值	2,803.99	-1.7%	99.04	-8.3%	1,543.01	2.6%	245.35	-3.7%	152.40	-7.2%	199.22	-5.7%	109.60	-9.2%	171.60	-5.6%
	進口值	2,309.38	-2.6%	33.08	-4.3%	919.97	9.4%	168.21	-12.6%	108.26	-1.6%	75.78	-5.1%	351.81	-15.4%	249.90	-2.5%
	順逆差	494.61	2.8%	65.96	-10.2%	623.04	-6.0%	77.14	23.6%	44.14	-18.53%	123.44	-6.10%	-242.21	17.9%	-78.30	-5.0%

※資料來源：紡拓會根據財政部統計處資料編製