



105年1-11月我國紡織品
進出口貿易概況

紡拓會市場開發處
106年1月

目 錄

簡析-----	1
一、出口概況-----	3
二、主要出口市場-----	9
三、進口概況-----	11
四、主要進口來源-----	12
五、外銷訂單-----	13
六、貿易順差-----	13
七、2015-2016 年 1-11 月我國主要出口項目進出口值及創匯狀況-	15

簡 析

依據我國海關進出口貿易統計資料顯示，105 年 1-11 月我國貨品出口總值為 2,547.07 億美元，較 104 年同期衰退 3%；進口總值為 2,101.12 億美元，較 104 年同期衰退 4%，貿易順差 445.95 億美元，較 104 年同期成長 1%。

在紡織品貿易方面，105 年 1-11 月我紡織品出口總值為 91.32 億美元，衰退 9%，進口總值為 30.30 億美元，衰退 5%，貿易順差為 61.02 億美元，較 104 年同期減少 7.09 億美元，衰退 10%。

以出口值分析，主要出口項目為布料(占 68%)，其次為紗線(占 14%)、纖維(占 8%)、成衣及服飾品(占 6%)及雜項紡織品(占 4%)；五大項目中僅雜項紡織品呈現正成長 1%，出口大宗之布料衰退 9%，纖維-6%、紗線-11%、成衣及服飾-12%。以進口值分析，主要進口項目以成衣及服飾品為大宗(占 55%)成長 1%，其次為布料(占 13%)衰退 6%、纖維(占 12%)衰退 17%、紗線(占 11%)衰退 16%及雜項紡織品(占 9%)衰退 0.4%。

以出口地區分析，我紡織品第一大出口市場為越南，其次為中國大陸、美國、香港及印尼，合計佔出口總值達 6 成。在出口項目方面，五大出口地區均以布料為大宗，以輸越南出口值最大，以輸印尼比重為 88%最高。進口地區方面，中國大陸為我排名第一的進口來源，其次為越南、歐盟、美國及日本，合計佔進口總值達 73%；其中自美國進口之項目以纖維佔 64%為大宗，其他國家皆以成衣及服飾品為主，以越南比重為 68%最高。

依據我國海關進出口貿易資料，去(105)年 12 月份出口 257.0 億美元，繼 11 月再次呈 2 位數增長 14.0%。累計 105 全年我國出口 2,804.0 億美元，略縮減 1.7%，累計出超達 494.6 億美元，創歷年新高。自去(105)年 7 月起，受惠於國際電子產品需求增溫、原油及原物料價格止跌回穩，我出口擺脫衰退轉為正成長，自第 4 季起增幅逐月擴大，展現穩健成長態勢。

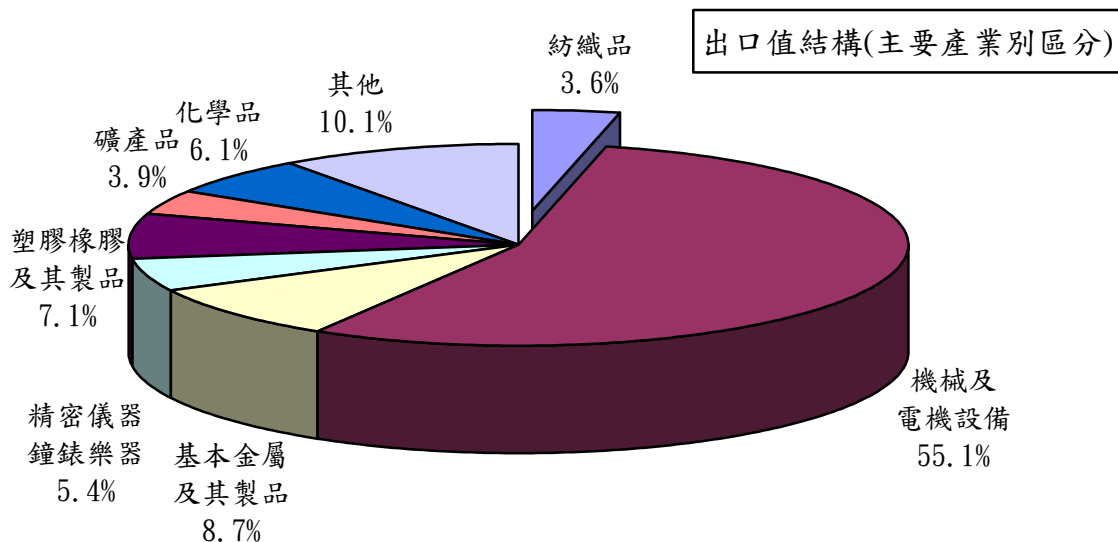
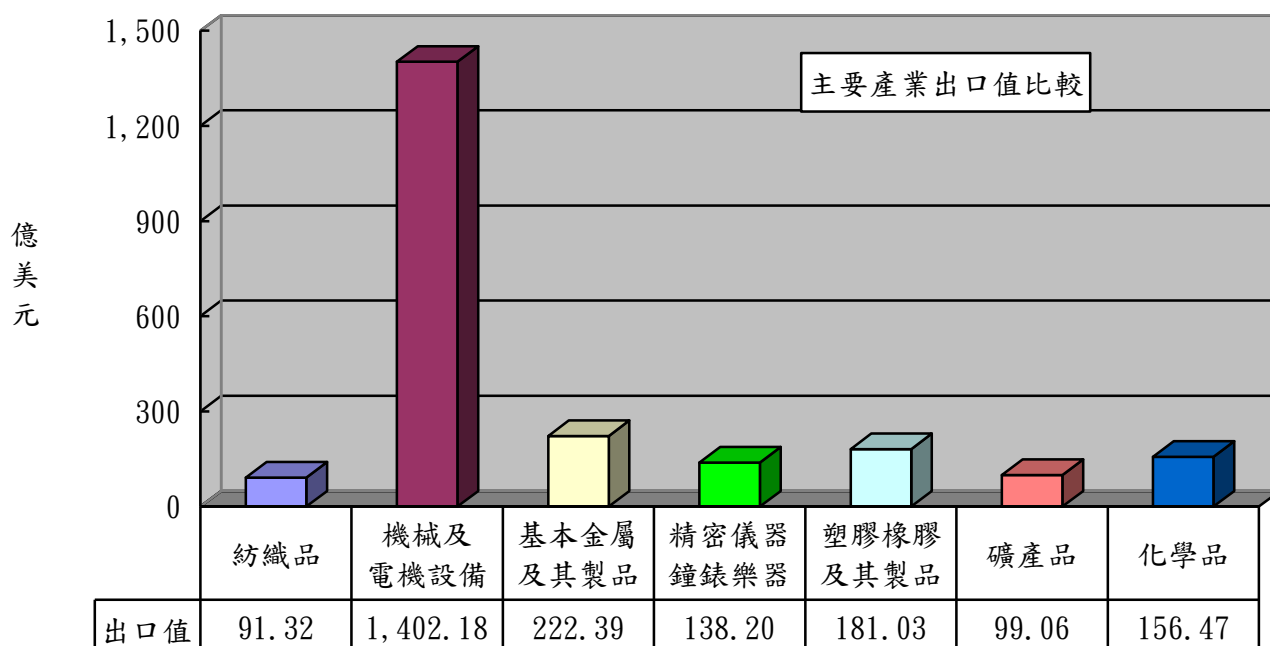
行政院主計總處於 105 年 11 月 25 日預測今(106)年我出口轉正成長 4.95%，可望擺脫近 2 年的衰退陰霾，但仍有部分不確定

因素，如中華經濟研究院王健全副院長表示，今年需注意美國川普提出保護貿易的走向，若美國對擁有大量貿易順差的國家課徵高關稅，將對臺灣出口不利，加上最近美國的升息效應，資金逐步流回美國，須掌握其升息的脈動。

一、出口概況

105年1-11月我國紡織品出口值為91.32億美元，佔全國出口總值(2,547.07億美元)之3.6%，較104年同期衰退9%；出口量為204.07萬公噸，較104年同期衰退1%；出口單價則較104年同期衰退8%。

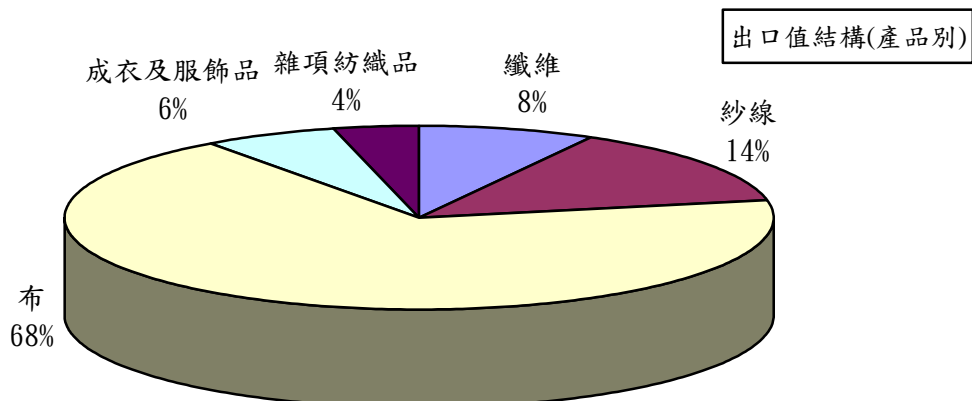
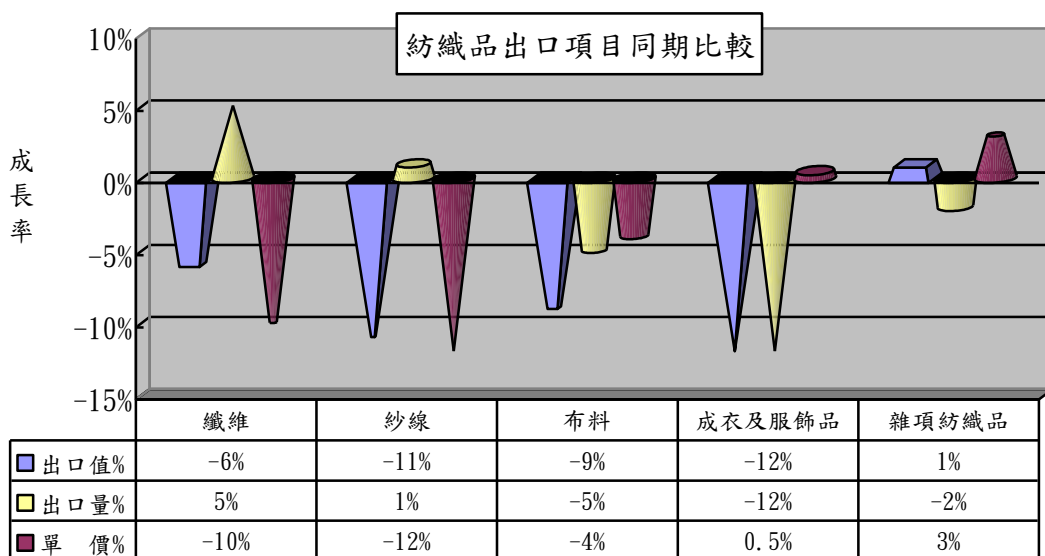
產業別	紡織品	機械及 電機設備	基本金屬 及其製品	精密儀器 鐘錶樂器	塑膠橡膠 及其製品	礦產品	化學品
出口值 (億美元)	91.32	1,402.18	222.39	138.20	181.03	99.06	156.47
佔總出口 值比重	3.6%	55.1%	8.7%	5.4%	7.1%	3.9%	6.1%
同期比較	-9%	1%	-5%	-9%	-7%	-12%	-7%



(一)主要出口項目分析：

紡織品出口仍以布料為大宗，出口值達61.98億美元，佔出口總值之68%，較104年同期衰退9%；出口量為83.07萬公噸，較104年同期衰退5%；出口單價則較104年同期衰退4%。

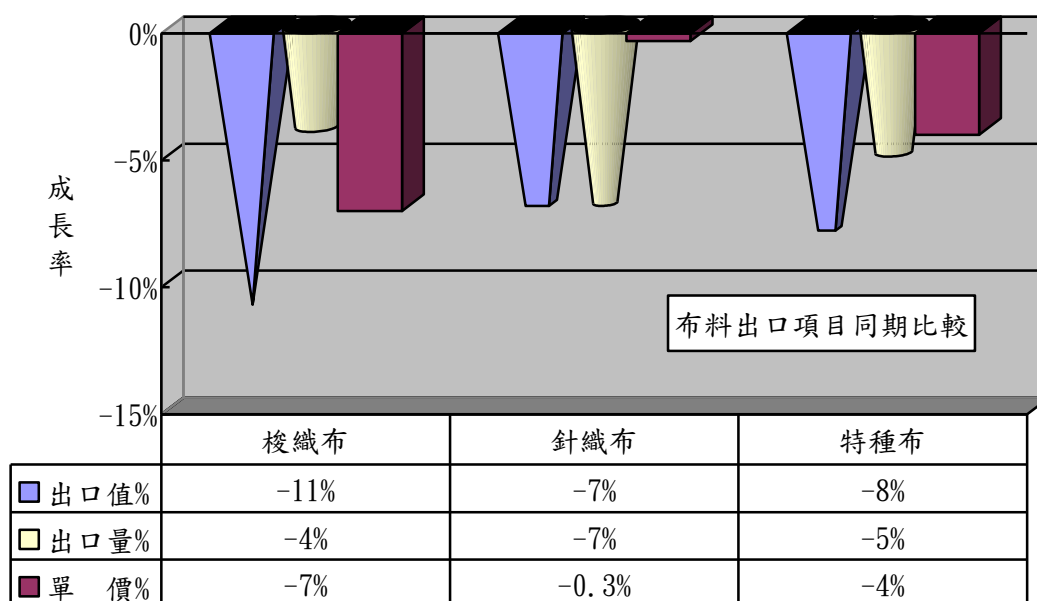
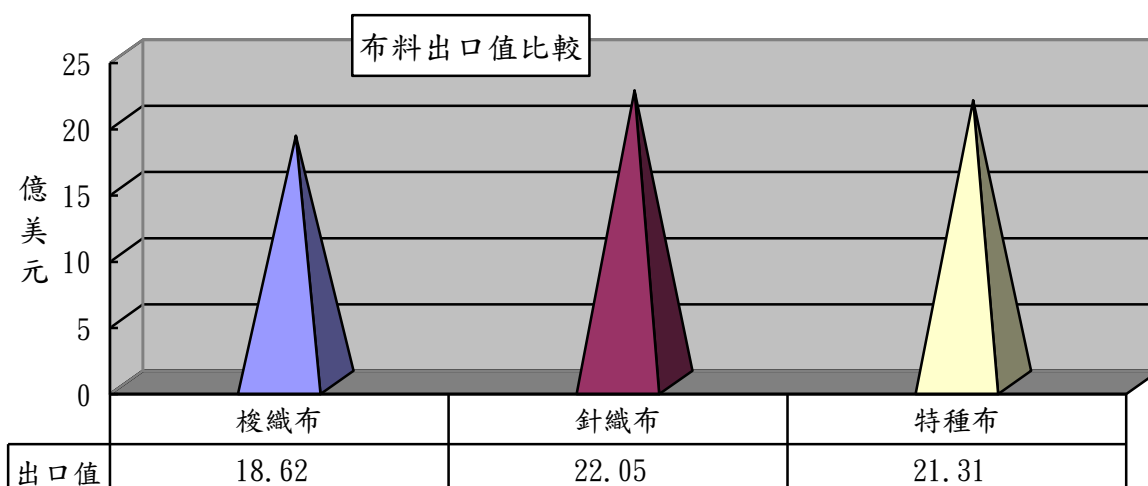
項 目	出口值 (億美元)	比重 (%)	同期 比較 (%)	出口量 (萬公噸)	同期 比較 (%)	單價 (美元/ 公斤)	同期 比較 (%)
1.纖維	7.60	8	-6	56.07	5	1.36	-10
2.紗線	13.24	14	-11	55.94	1	2.37	-12
3.布料	61.98	68	-9	83.07	-5	7.46	-4
4.成衣及服飾品	5.23	6	-12	2.43	-12	21.53	0.5
5.雜項紡織品	3.27	4	1	6.56	-2	4.98	3
合 計	91.32	100	-9	204.07	-1	4.48	-8



(二)布類出口項目分析：

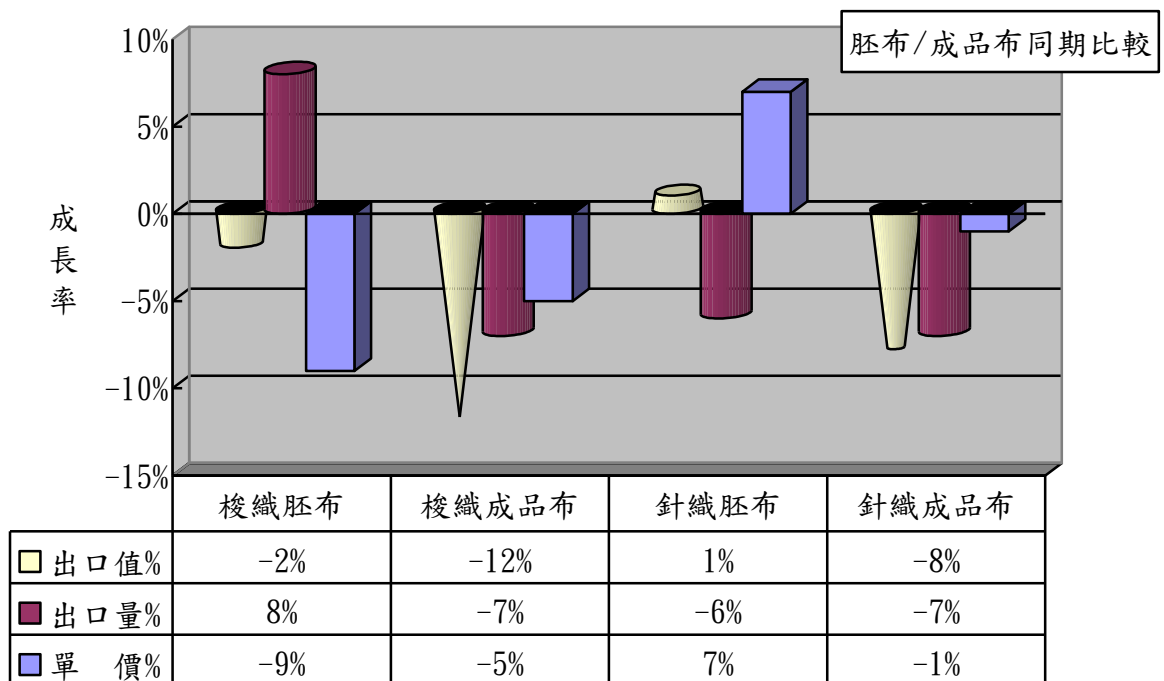
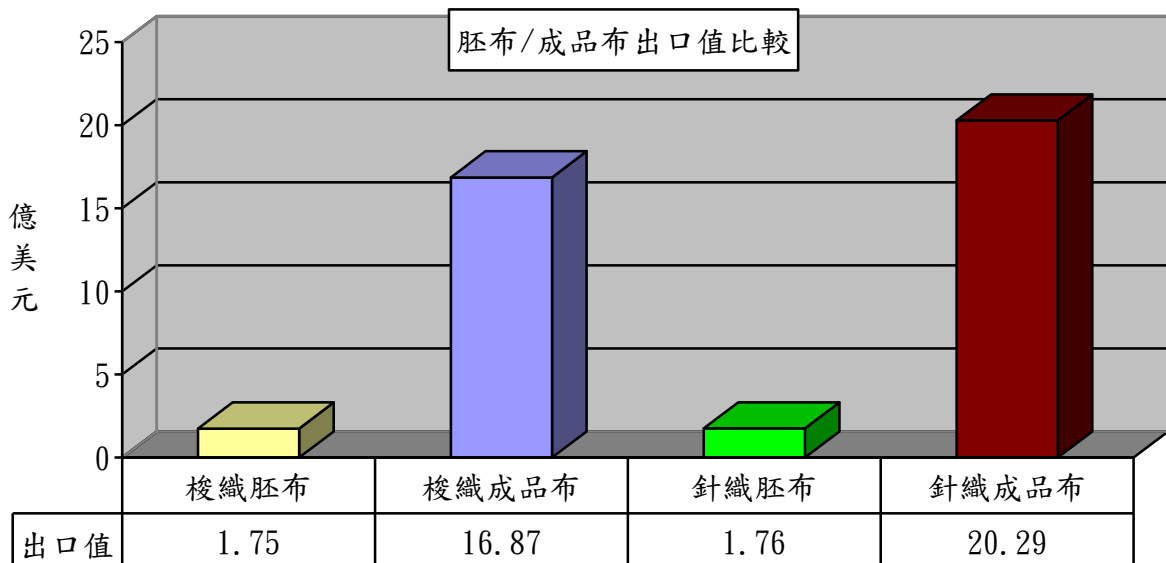
布料產品中針織布之出口值佔布料出口值之36%，達22.05億美元，較104年同期衰退7%。

項 目	出口值 (億美元)	佔布料 比重 (%)	同期 比較 (%)	出口量 (萬公噸)	同期 比較 (%)	單價 (美元/ 公斤)	同期 比較 (%)
1.梭織布	18.62	30	-11	26.85	-4	6.93	-7
2.針織布	22.05	36	-7	25.15	-7	8.77	-0.3
3.特種布	21.31	34	-8	31.07	-5	6.86	-4
合 計	61.98	100	-9	83.07	-5	7.46	-4



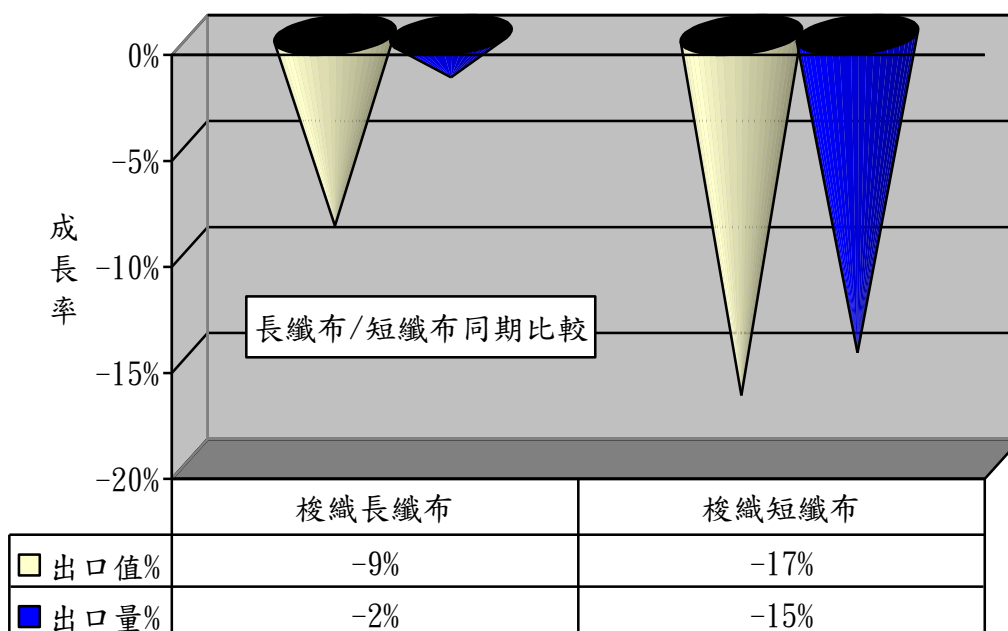
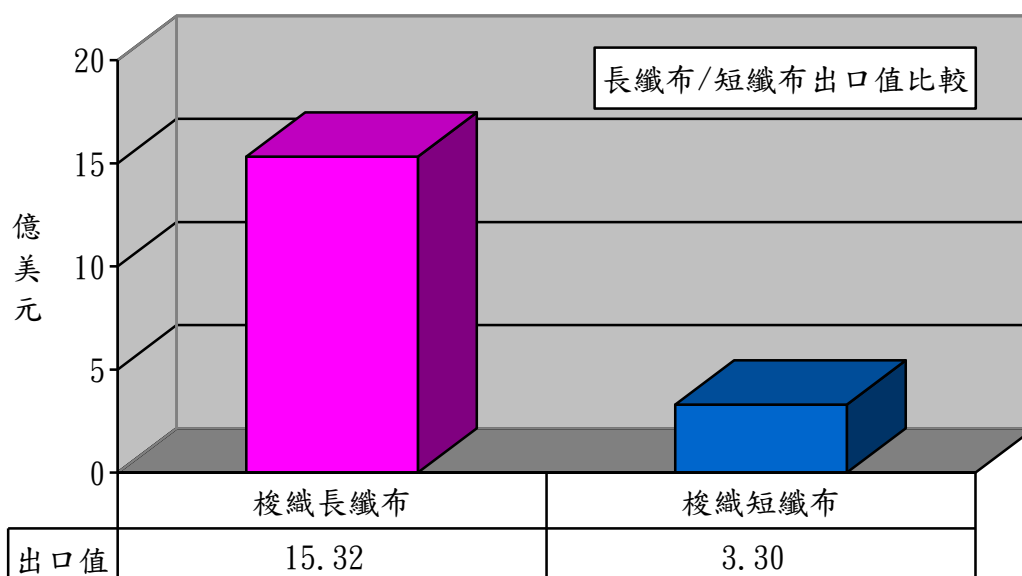
1、以胚布及成品布分析：

項 目	出口值 (億美元)	佔布料 比重 (%)	同期 比較 (%)	出口量 (萬公噸)	同期 比較 (%)	單價 (美元/ 公斤)	同期 比較 (%)
1.梭織胚布	1.75	3	-2	5.17	8	3.38	-9
2.梭織成品布	16.87	27	-12	21.68	-7	7.78	-5
3.針織胚布	1.76	3	1	2.52	-6	7.02	7
4.針織成品布	20.29	33	-8	22.63	-7	8.97	-1



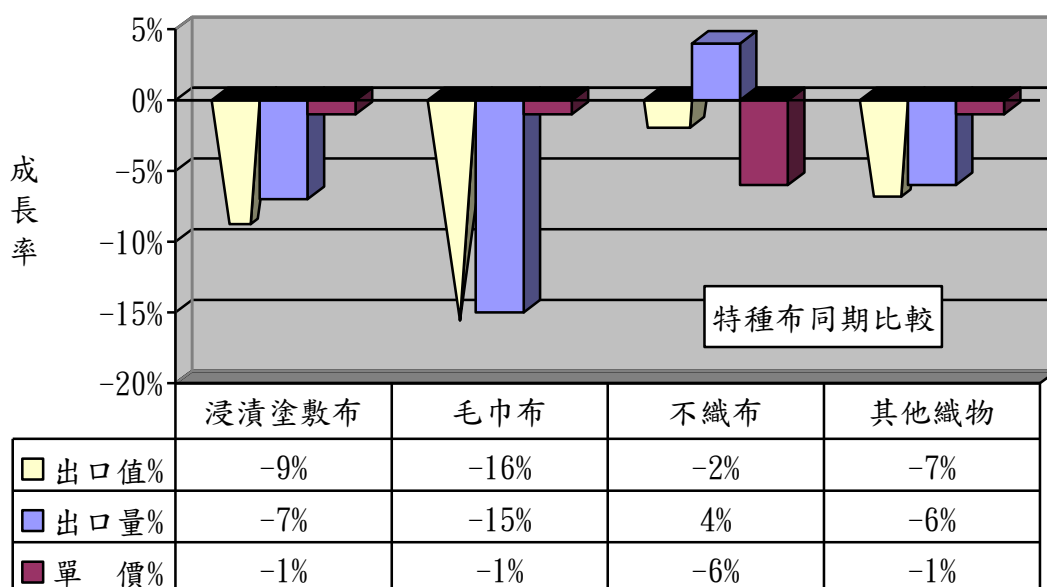
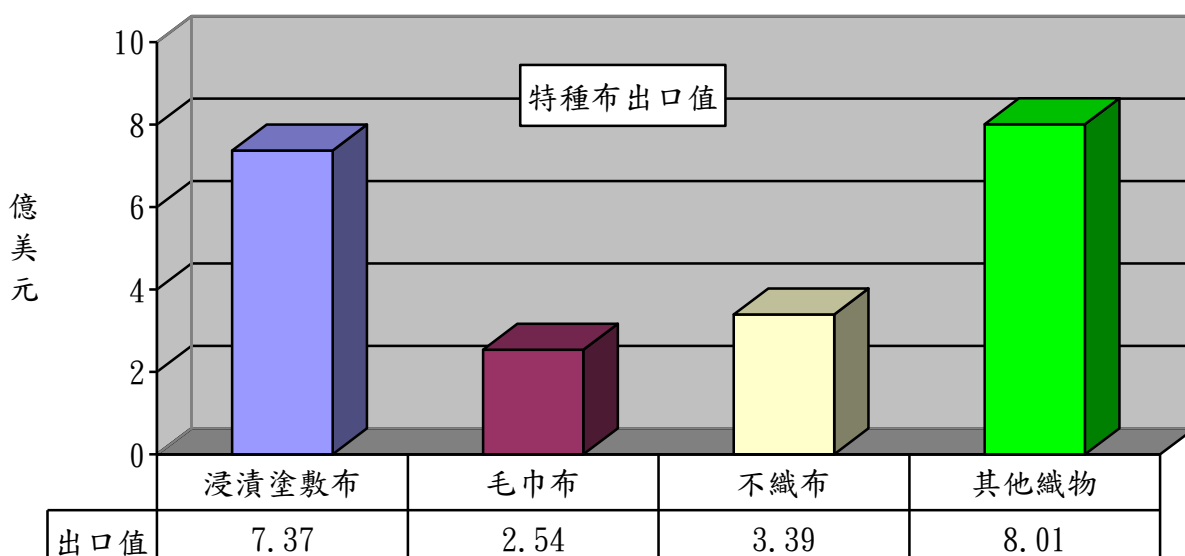
2、以梭織布主要項目分析：

項 目	出口值 (億美元)	佔布料 比重(%)	同期比較 (%)	出口量 (萬公噸)	同期比較 (%)
1.梭織長纖布	15.32	25	-9	23.00	-2
2.梭織短纖布	3.30	5	-17	3.85	-15



3、以特種布主要項目分析：

項 目	出口值 (億美元)	佔布料 比重 (%)	同期 比較 (%)	出口量 (萬公噸)	同期 比較 (%)	單價 (美元 /公斤)	同期 比較 (%)
1.浸漬塗敷加工布	7.37	12	-9	9.66	-7	7.63	-1
2.毛巾布	2.54	4	-16	3.22	-15	7.88	-1
3.不織布	3.39	6	-2	8.95	4	3.79	-6
4.其他織物	8.01	13	-7	9.24	-6	8.66	-1
合 計	21.31	34	-8	31.07	-5	6.86	-4

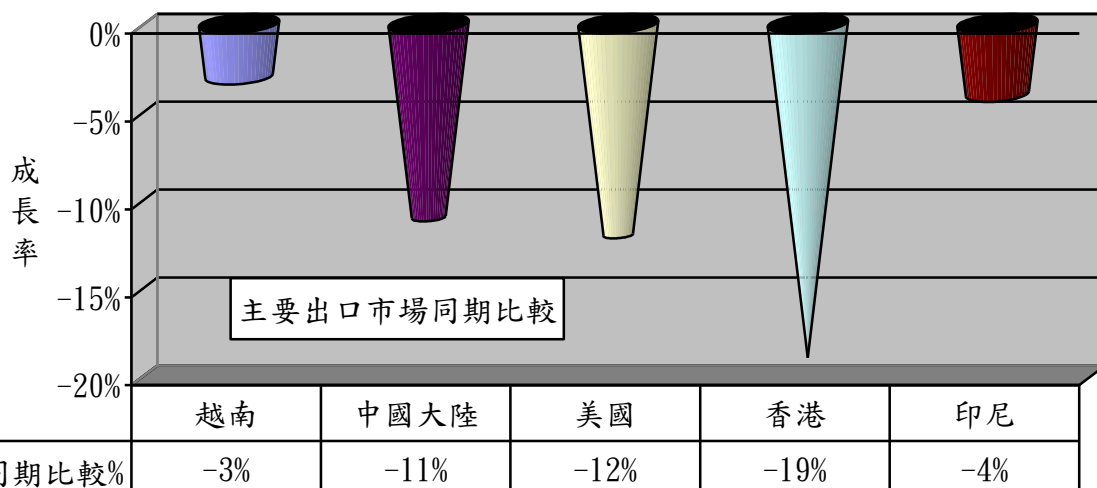
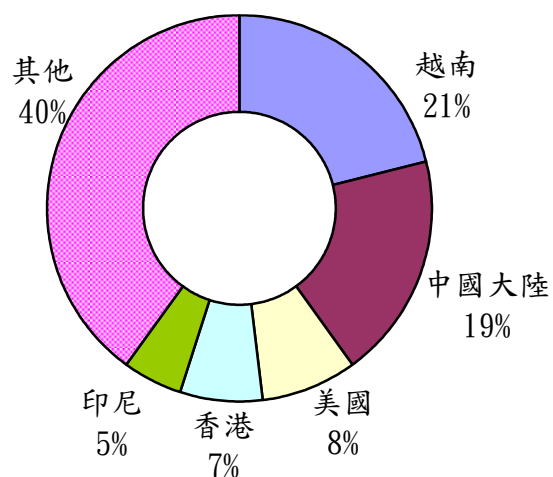


二、主要出口市場

105年1-11月我國紡織品第一大出口市場為越南，出口值達19.21億美元，佔紡織品出口值之21%，較104年同期衰退3%。

排名	主要出口地區	出口值(億美元)	佔總出口值比重(%)	同期比較(%)
1	越南	19.21	21	-3
2	中國大陸	16.91	19	-11
3	美國	7.02	8	-12
4	香港	6.42	7	-19
5	印尼	4.94	5	-4
合計		54.50	60	-9

出口值結構(市場別)



(一)前五大出口市場主要出口項目分析：

我紡織品前5大出口市場中，均以布料產品為主，其中以出口值最大者為越南15.24億美元；而比重最高者為印尼，達88%。

出口地區	主要出口項目	出口值 (億美元)	佔出口至該 地區紡織品 比重(%)	同期比較 (%)
1.越南	布料	15.24	79	-3
	紗線	1.52	8	-14
2.中國大陸	布料	10.80	64	-14
	紗線	4.28	25	-4
3.美國	布料	3.35	48	-10
	成衣及服飾品	1.87	27	-26
4.香港	布料	5.07	79	-19
	紗線	0.89	14	-23
5.印尼	布料	4.34	88	-2
	纖維	0.21	4	-28

(二)105年1-10月我國紡織品經香港轉口至中國大陸統計：

項目	金額 (百萬美元)	比重 (%)	成長率 (%)
1.纖維	2.86	--	77
2.紗線	71.35	18	-16
3.布料	316.58	79	-12
4.成衣及服飾品	3.16	1	-29
5.雜項紡織品	7.46	2	-12
合計	401.41	100	-13

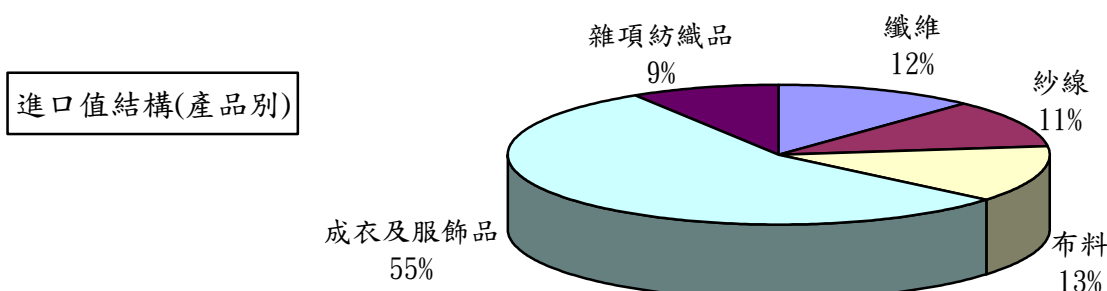
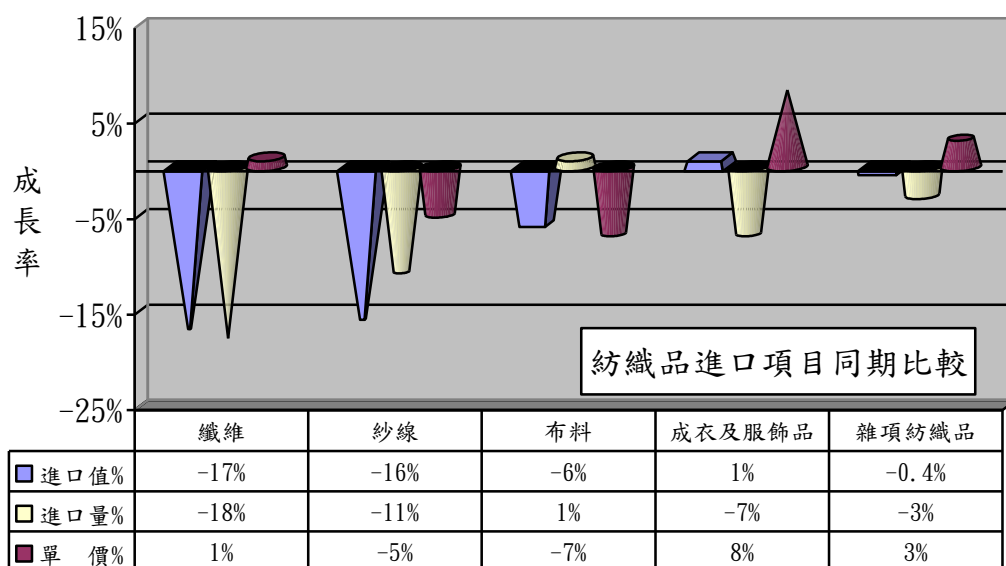
三、進口概況

105年1-11月我國紡織品進口值為30.30億美元，佔全國進口總值(2,101.12億美元)之1.4%，較104年同期衰退5%；進口量為54.62萬公噸，較104年同期衰退11%。

紡織品進口項目分析：

紡織品進口以成衣及服飾品為大宗，進口值為16.73億美元，佔進口總值55%。

項 目	進口值 (億美元)	比重 (%)	同期 比較 (%)	進口量 (萬公噸)	同期 比較 (%)	單價 (美元/ 公斤)	同期 比較 (%)
1.纖維	3.58	12	-17	20.72	-18	1.73	1
2.紗線	3.23	11	-16	9.45	-11	3.43	-5
3.布料	3.95	13	-6	7.58	1	5.21	-7
4.成衣及服飾品	16.73	55	1	10.70	-7	15.64	8
5.雜項紡織品	2.81	9	-0.4	6.17	-3	4.56	3
合 計	30.30	100	-5	54.62	-11	5.55	7



四、主要進口來源

105年1-11月我國紡織品首要進口來源為中國大陸，進口值為13.09億美元，佔紡織品進口值之43%，較104年同期衰退5%。

排名	主要進口地區	進口值 (億美元)	佔進口總值 比重(%)	同期比較 (%)
1	中國大陸	13.09	43	-5
2	越南	3.37	11	-0.01
3	歐盟	2.51	8	0.5
4	美國	1.90	6	-7
5	日本	1.65	5	-2
合計		22.52	73	-4

(一)前五大進口來源之主要進口項目分析：

我紡織品前5大進口來源中，自中國大陸、越南、歐盟及日本以進口成衣及服飾品為主，美國以纖維為大宗佔64%。

進口地區	主要進口項目	進口值 (億美元)	佔自該地區 進口紡織品 比重(%)	同期比較 (%)
1.中國大陸	成衣及服飾品	8.58	66	-5
	雜項紡織品	1.61	12	-1
2.越南	成衣及服飾品	2.29	68	1
	紗線	0.49	15	5
3.歐盟	成衣及服飾品	1.69	67	8
	布料	0.32	13	-16
4.美國	纖維	1.22	64	-12
	布料	0.41	22	15
5.日本	成衣及服飾品	0.53	32	16
	布料	0.52	31	-11

(二)105年1-10月中國大陸紡織品經香港轉口至台灣統計：

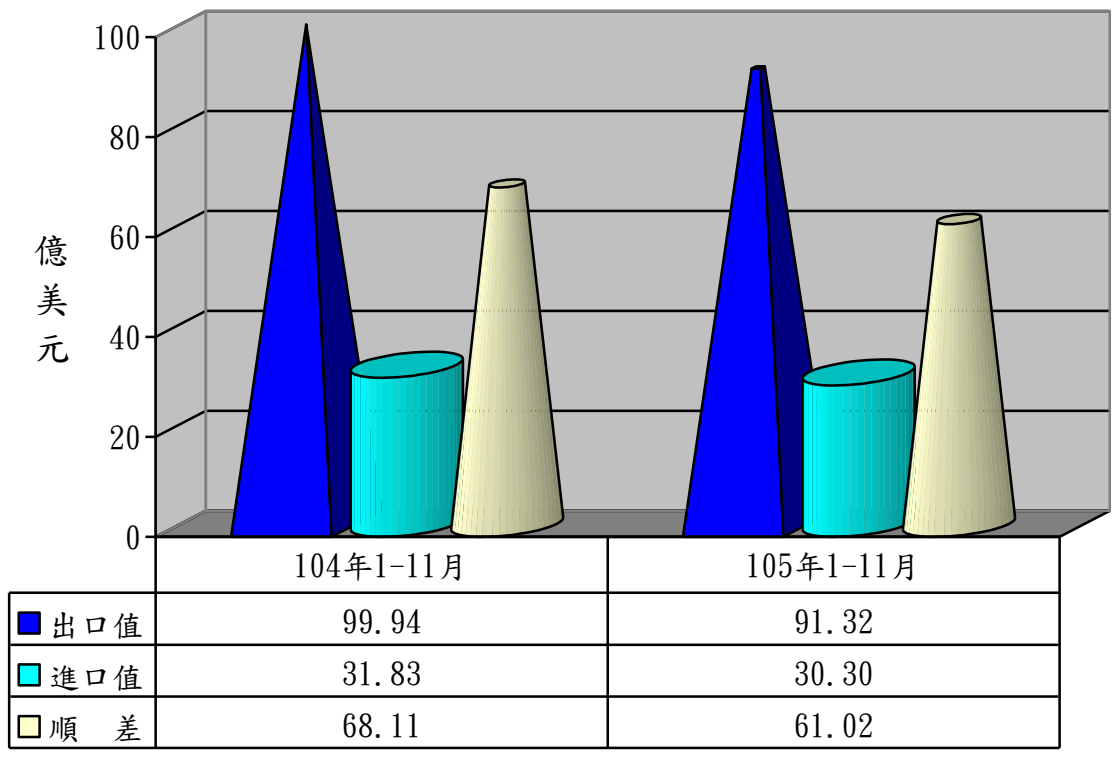
項目	金額 (百萬美元)	比重 (%)	成長率 (%)
1.纖維	0.03	--	-32
2.紗線	0.96	--	-22
3.布料	1.64	1	-45
4.成衣及服飾品	181.89	94	-14
5.雜項紡織品	8.79	5	4
合計	193.31	100	-14

五、外銷訂單

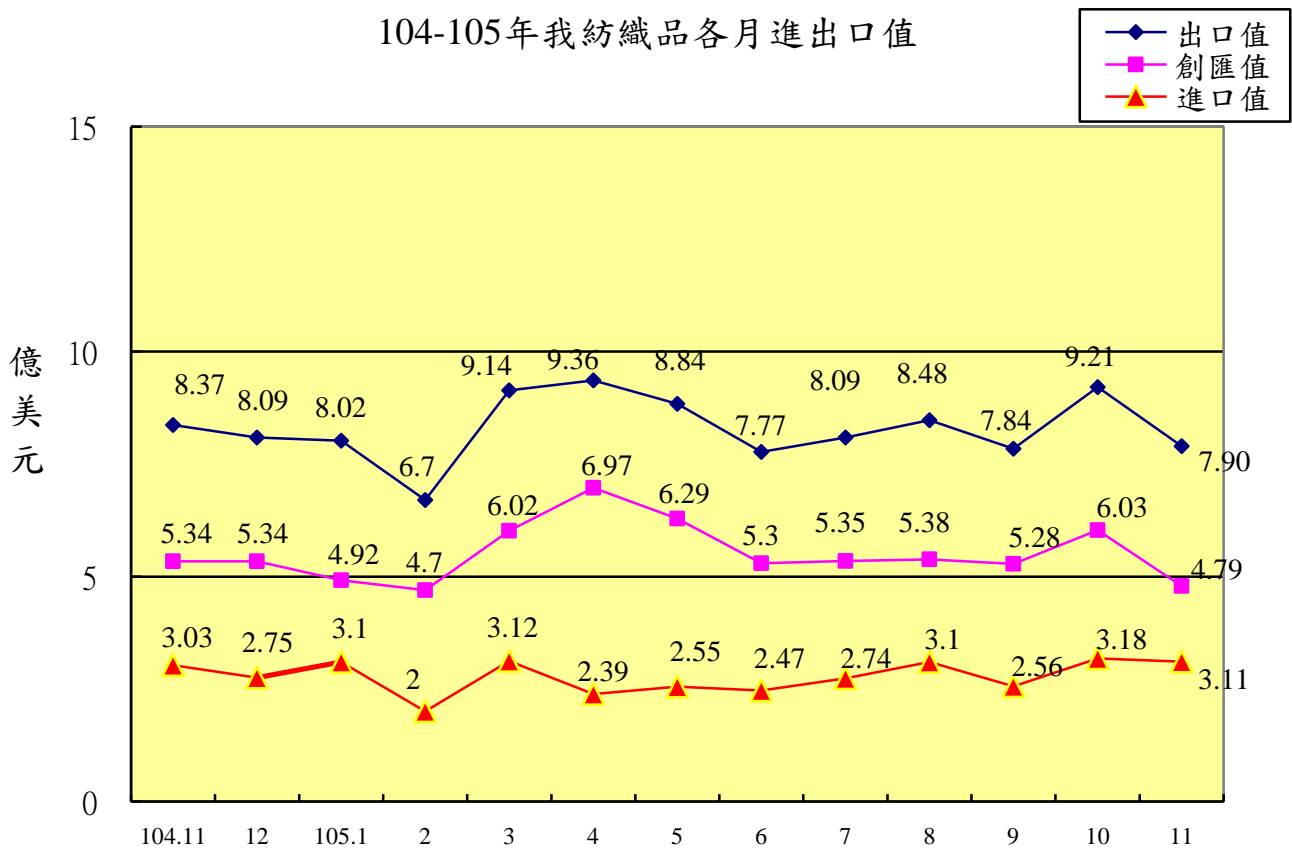
依據經濟部統計處外銷訂單統計資料，105年11月份紡織品接單金額為9.40億美元，較104年同期成長2%。105年1-11月累計接單金額為99.72億美元，較104年同衰退6%。

六、貿易順差

- (一) 104年度我國紡織品出口值為108.03億美元，進口值為34.58億美元，貿易順差為73.45億美元，較103年同期減少7.93億美元，衰退10%。僅次於「機械及電機設備」與「塑膠、橡膠及其製品」，為我國第3大創匯產業。
- (二) 105年1-11月紡織品出口值為91.32億美元，進口值為30.30億美元，貿易順差為61.02億美元，較104年同期減少7.09億美元，衰退10%。



104-105年我紡織品各月進出口值



七、2015-2016年1-11月我國主要出口項目進出口值及創匯狀況

年度	項目 進出口	全國	成長率	紡織品	成長率	機 械 及電機 設 備	成長率	基 本 金 屬 及 其 製 品	成長率	精 密 儀 器 鐘 錶 樂 器	成長率	塑 膠 橡 膠 及 其 製 品	成長率	礦 產 品	成長率	化 學 品	成長率
2015 1-11月	出口值	2,627.95	-8.8%	99.94	-6.1%	1,382.60	-2.4%	234.85	-11.6%	151.65	-21.0%	195.09	-12.1%	112.37	-41.5%	168.09	-16.0%
	進口值	2,188.17	-13.5%	31.83	3.1%	775.50	-0.7%	178.57	-15.2%	100.20	-10.2%	73.58	4.5%	386.22	-40.5%	236.82	-14.5%
	順逆差	439.78	24.7%	68.11	-9.8%	607.10	-4.6%	56.28	2.2%	51.45	-35.98%	121.51	-19.85%	-273.85	40.1%	-68.73	10.4%
2015 1-12月	出口值	2,804.81	-10.6%	108.03	-6.6%	1,452.58	-6.2%	251.62	-13.1%	182.01	-12.9%	210.07	-12.8%	119.31	-41.7%	178.79	-17.5%
	進口值	2,289.23	-16.5%	34.58	1.0%	807.21	-5.2%	179.97	-21.1%	109.57	-8.8%	67.21	-11.9%	405.85	-41.4%	255.47	-14.8%
	順逆差	515.58	30.0%	73.45	-9.7%	645.37	-7.3%	71.65	17.0%	72.44	-18.51%	142.86	-13.28%	-286.54	41.3%	-76.68	8.0%
2016 1月	出口值	221.96	-13.0%	8.02	-11.1%	120.38	-8.5%	19.67	-19.9%	12.35	-19.8%	15.61	-18.2%	8.32	-16.5%	13.70	-19.8%
	進口值	186.85	-11.7%	3.10	-1.5%	70.54	-7.1%	13.07	-34.8%	8.24	5.2%	6.53	-3.4%	27.16	-25.8%	21.48	-1.5%
	順逆差	35.11	-19.3%	4.92	-15.7%	49.84	-10.3%	6.60	46.7%	4.11	-45.71%	9.08	-26.36%	-18.84	29.2%	-7.78	-64.5%
2016 1-2月	出口值	399.79	-12.4%	14.72	-8.9%	216.62	-8.5%	35.00	-18.2%	20.72	-24.4%	28.29	-14.2%	16.18	-16.7%	25.52	-14.7%
	進口值	323.12	-12.2%	5.10	-7.1%	124.12	-6.2%	22.98	-31.2%	14.63	-0.9%	10.89	-10.2%	48.81	-23.3%	37.92	-3.7%
	順逆差	76.67	-13.6%	9.62	-9.9%	92.50	-11.5%	12.02	27.6%	6.09	-51.74%	17.40	-16.55%	-32.63	26.1%	-12.40	-31.1%
2016 1-3月	出口值	626.94	-12.1%	23.86	-10.1%	338.46	-8.2%	54.78	-16.6%	32.50	-23.8%	45.71	-13.5%	23.83	-21.4%	40.43	-16.0%
	進口值	505.22	-14.0%	8.22	-5.1%	194.54	-6.9%	36.75	-28.5%	23.56	-8.0%	17.38	-13.5%	71.83	-29.7%	59.07	-8.3%
	順逆差	121.72	-3.2%	15.64	-12.5%	143.92	-10.0%	18.03	26.8%	8.94	-47.57%	28.33	-13.58%	-48.00	33.2%	-18.64	-14.1%
2016 1-4月	出口值	849.17	-10.7%	33.21	-8.9%	457.78	-7.4%	73.86	-15.3%	44.29	-20.3%	62.81	-11.7%	31.98	-19.4%	55.15	-13.3%
	進口值	679.59	-12.9%	10.60	-6.4%	260.15	-5.8%	49.87	-27.0%	31.92	-10.5%	23.16	-13.9%	99.33	-27.1%	79.46	-7.8%
	順逆差	169.58	-0.7%	22.61	-9.9%	197.63	-9.6%	23.99	27.0%	12.37	-37.96%	39.65	-10.44%	-67.35	30.2%	-24.31	-7.8%
2016 1-5月	出口值	1,084.54	-10.5%	42.05	-10.5%	582.43	-7.2%	94.83	-14.3%	56.99	-19.4%	79.66	-12.9%	41.45	-19.6%	71.06	-12.7%
	進口值	879.97	-10.9%	13.15	-5.4%	336.71	-2.5%	65.15	-23.6%	42.98	-4.1%	29.99	-11.6%	129.65	-26.7%	102.06	-6.3%
	順逆差	204.57	-8.6%	28.90	-12.6%	245.72	-12.9%	29.68	16.9%	14.01	-45.87%	49.67	-13.57%	-88.20	29.6%	-31.00	-12.5%
2016 1-6月	出口值	1,313.32	-9.1%	49.82	-11.0%	707.53	-5.2%	115.45	-12.5%	69.10	-18.2%	96.06	-11.8%	51.51	-19.5%	85.06	-12.1%
	進口值	1,073.00	-10.7%	15.62	-6.2%	410.54	-2.1%	80.12	-21.3%	52.50	-6.5%	36.45	-11.2%	158.94	-27.7%	122.33	-7.0%
	順逆差	240.32	-1.1%	34.20	-12.9%	296.99	-9.2%	35.33	17.4%	16.60	-41.38%	59.61	-12.17%	-107.43	31.0%	-37.27	-7.1%
2016 1-7月	出口值	1,554.56	-7.7%	57.91	-10.2%	839.89	-4.0%	136.88	-11.2%	82.64	-15.9%	113.53	-10.4%	60.65	-15.6%	100.29	-10.0%
	進口值	1,278.10	-9.2%	18.36	-5.3%	490.45	-0.2%	94.85	-19.3%	62.85	-4.6%	43.09	-9.6%	191.26	-25.5%	144.03	-6.0%
	順逆差	276.46	0.2%	39.55	-11.9%	349.44	-8.9%	42.03	14.8%	19.79	-38.77%	70.44	-10.86%	-130.61	29.3%	-43.74	-4.7%
2016 1-8月	出口值	1,800.97	-6.6%	66.39	-9.8%	976.68	-2.8%	158.81	-9.9%	96.29	-14.2%	130.78	-9.5%	69.34	-15.1%	114.67	-9.3%
	進口值	1,484.80	-8.1%	21.46	-5.0%	573.91	1.8%	110.26	-18.4%	72.34	-3.2%	50.10	-8.1%	223.86	-24.1%	166.39	-5.9%
	順逆差	316.17	1.4%	44.93	-12.0%	402.77	-8.6%	48.55	17.8%	23.95	-36.10%	80.68	-10.30%	-154.52	27.5%	-51.72	-2.8%
2016 1-9月	出口值	2,026.33	-6.1%	74.22	-9.7%	1,108.09	-1.8%	178.05	-9.3%	109.02	-13.0%	145.38	-9.5%	77.65	-15.3%	125.75	-9.9%
	進口值	1,666.70	-7.2%	24.02	-6.5%	655.08	4.0%	122.54	-17.9%	80.82	-2.5%	55.91	-8.1%	248.73	-23.6%	184.82	-6.1%
	順逆差	359.63	-0.4%	50.20	-11.3%	453.01	-9.1%	55.51	18.0%	28.20	-33.51%	89.47	-10.40%	-171.08	26.9%	-59.07	-3.4%
2016 1-10月	出口值	2,293.77	-4.5%	83.643	-8.9%	1,258.13	-0.2%	200.78	-7.1%	124.14	-10.7%	163.71	-8.4%	88.97	-13.6%	141.61	-8.1%
	進口值	1,890.43	-4.7%	27.20	-5.6%	748.26	6.7%	137.67	-15.9%	90.25	-1.1%	62.70	-6.4%	285.12	-19.8%	207.75	-4.1%
	順逆差	403.34	-3.6%	56.23	-10.4%	509.87	-8.8%	63.11	20.2%	33.89	-29.03%	101.01	-9.63%	-196.15	22.3%	-66.14	-5.9%
2016 1-11月	出口值	2,547.07	-3.1%	91.32	-8.6%	1,402.18	1.4%	222.39	-5.3%	138.20	-8.9%	181.03	-7.2%	99.06	-11.8%	156.47	-6.9%
	進口值	2,101.12	-4.0%	30.30	-4.8%	833.43	7.5%	152.97	-14.3%	99.14	-1.1%	69.55	-5.5%	317.53	-17.8%	229.41	-3.1%
	順逆差	445.95	1.4%	61.02	-10.4	568.75	-6.3%	69.42	23.3%	39.06	-24.08%	111.48	-8.25%	-218.47	20.2%	-72.94	-6.1%

※資料來源：紡拓會根據財政部統計處資料編製