



105年1-5月我國紡織品  
進出口貿易概況

紡拓會市場開發處  
105年7月

# 目 錄

簡析-----	1
一、出口概況-----	3
二、主要出口市場-----	9
三、進口概況-----	11
四、主要進口來源-----	12
五、外銷訂單-----	13
六、貿易順差-----	13
七、2015-2016年1-5月我國主要出口項目進出口值及創匯狀況--	15

## 簡 析

依據我國海關進出口貿易統計資料顯示，105 年 1-5 月我國貨品出口總值為 1,084.54 億美元，較去年同期衰退 11%；進口總值為 879.97 億美元，較去年同期衰退 11%，貿易順差 204.57 億美元，較去年同期衰退 9%。

在紡織品貿易方面，105 年 1-5 月我紡織品出口總值為 42.05 億美元，衰退 11%，進口總值為 13.15 億美元，衰退 5%，貿易順差為 28.90 億美元，較去年同期減少 4.18 億美元，衰退 13%。

以出口值分析，主要出口項目為布料(占 68%)，其次為紗線(占 14%)、纖維(占 8%)、成衣及服飾品(占 6%)及雜項紡織品(占 4%)；五大項目均呈衰退，出口大宗之布料衰退 10%，纖維-9%、紗線-15%、成衣及服飾-12%及雜項紡織品-1%。以進口值分析，主要進口項目以成衣及服飾品為大宗(占 53%)，其次為纖維(占 13%)、布料(占 14%)、紗線(占 11%)及雜項紡織品(占 9%)；各類產品僅成衣及服飾品成長 4%，其餘產品均呈負成長分別為纖維-29%、紗線-15%、布料-5%及雜項紡織品-0.5%。

以出口地區分析，我紡織品第一大出口市場為越南，其次為中國大陸、美國、香港及印尼，合計佔出口總值近 6 成。在出口項目方面，五大出口地區均以布料為大宗，以輸越南出口值最大，以輸印尼比重為 87%最高。進口地區方面，中國大陸為我排名第一的進口來源，其次為越南、歐盟、美國及日本，合計佔進口總值達 72%；其中自中國大陸、越南、歐盟之進口項目以成衣及服飾品為主，美國以纖維為大宗佔 58%。

依據我國海關進出口貿易資料，6 月我出口減 2.1%、進口減 10.0%，其中出口減幅較 5 月縮小且已連續 3 個月擺脫二位數衰退的局勢。由於去(104)年下半年比較基期較低，加上國際原油價格逐漸回升、歐美聖誕節旺季將至，8-10 月備貨需求增溫等因素，下半年我國出口表現可望進一步改善。

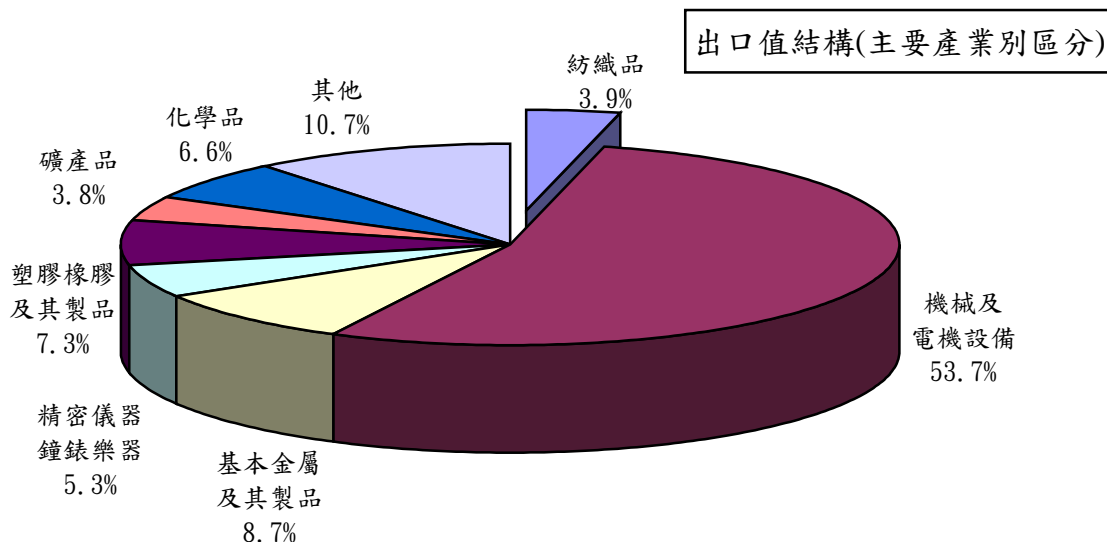
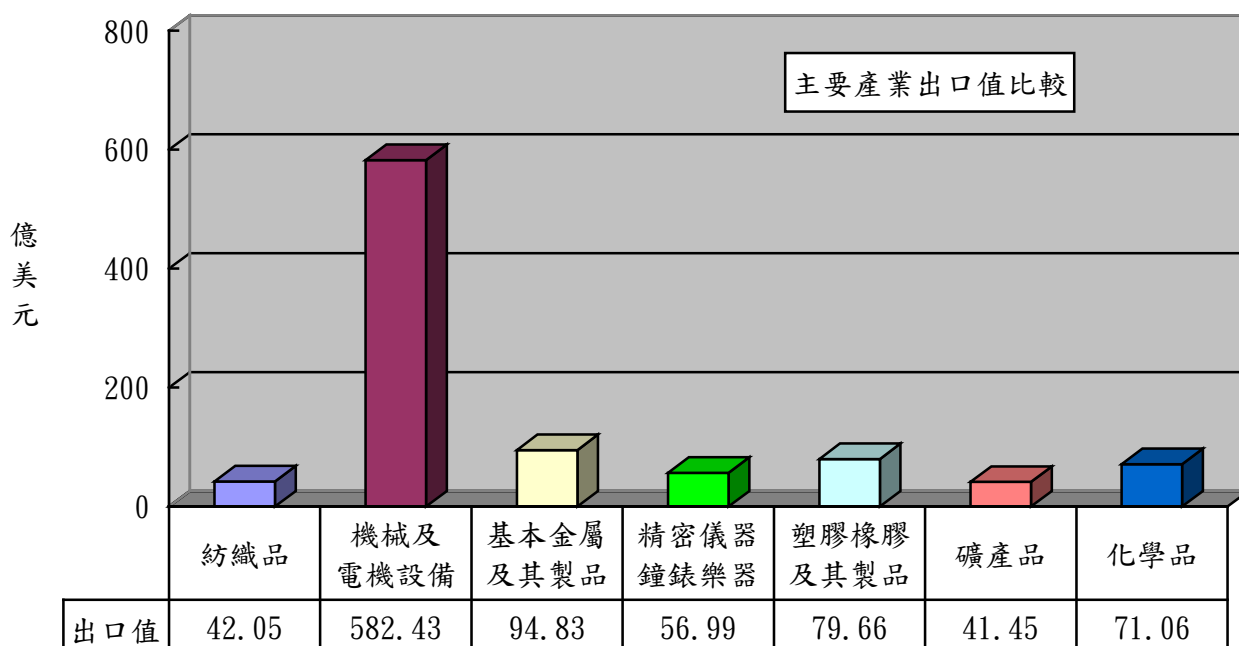
展望未來，未來幾個月我出口表現可期，首先是英國脫歐雖造成金融市場動盪，但匯市方面英鎊走貶使日圓走升有利我國機

械產品出口；其次，國際原油價格逐漸回升也有助於我國塑化產業的出口；第三，iPhone 7、Window 10 以及其他 VR(Virtual Reality 虛擬實境)、無人機等新世代產品問世將帶動新一輪我電子零組件出口。鑒於英國公投決定脫歐後，將依據歐盟里斯本條約第 50 條與歐盟展開相關談判，約需至少兩年時間完成，對歐洲、英國及全球經貿之影響須視未來英國與歐盟談判情形。

## 一、出口概況

105年1-5月我國紡織品出口值為42.05億美元，佔全國出口總值(1,084.54億美元)之3.9%，較去年同期衰退11%；出口量為92.26萬公噸，較去年同期衰退3%；出口單價則較去年同期衰退8%。

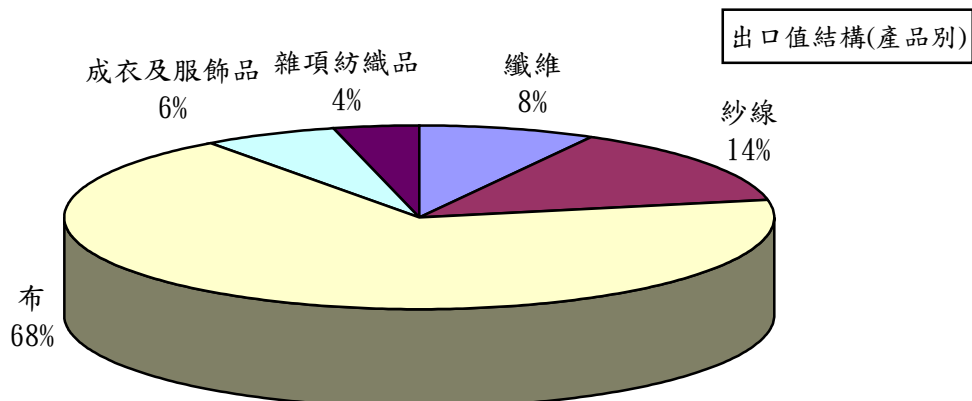
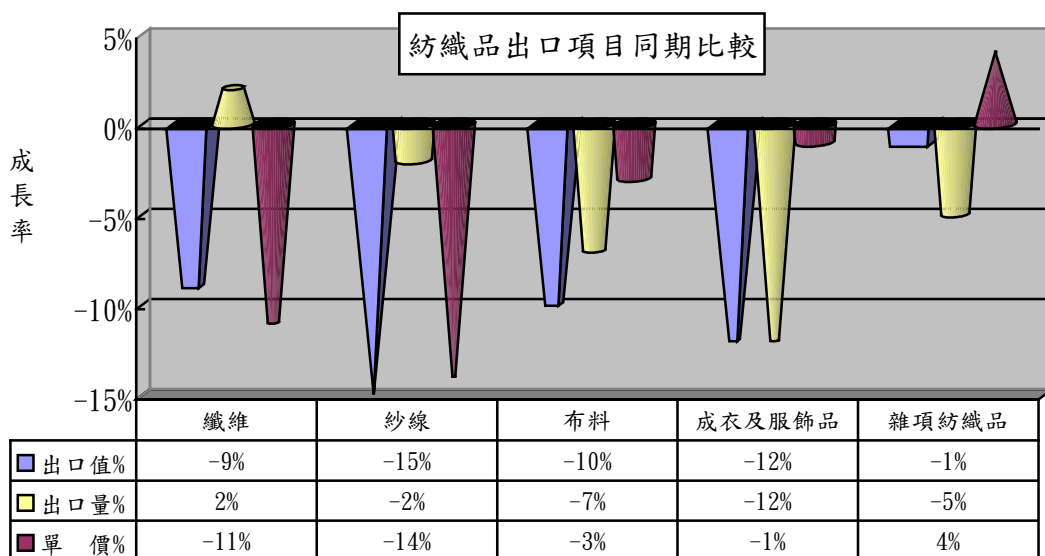
產業別	紡織品	機械及 電機設備	基本金屬 及其製品	精密儀器 鐘錶樂器	塑膠橡膠 及其製品	礦產品	化學品
出口值 (億美元)	42.05	582.43	94.83	56.99	79.66	41.45	71.06
佔總出口 值比重	3.9%	53.7%	8.7%	5.3%	7.3%	3.8%	6.6%
同期比較	-11%	-7%	-14%	-19%	-13%	-20%	-13%



(一)主要出口項目分析：

紡織品出口仍以布料為大宗，出口值達28.77億美元，佔出口總值之68%，較去年同期衰退10%；出口量為38.05萬公噸，較去年同期衰退7%；出口單價則較去年同期衰退3%。

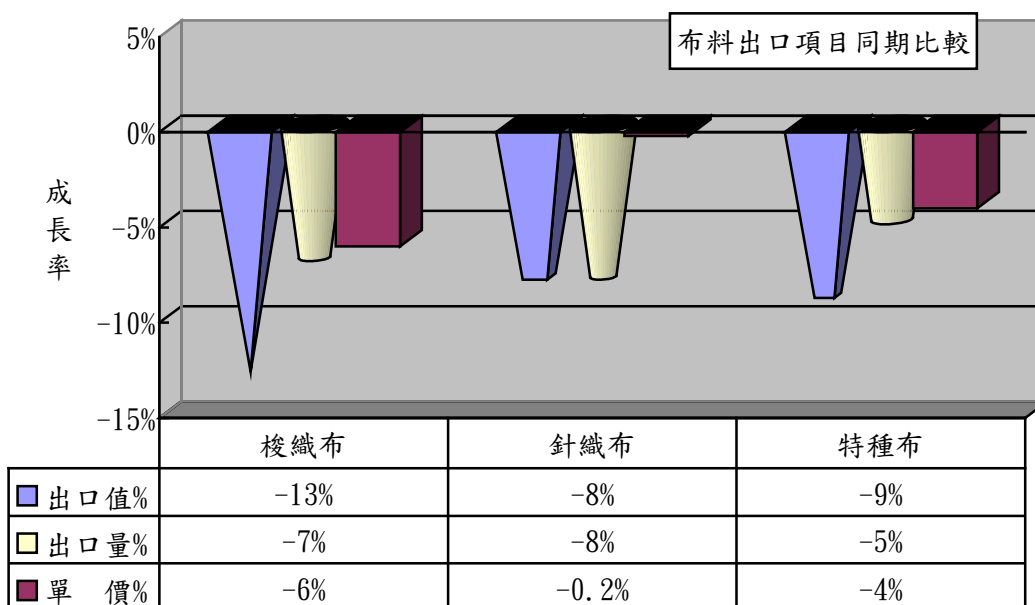
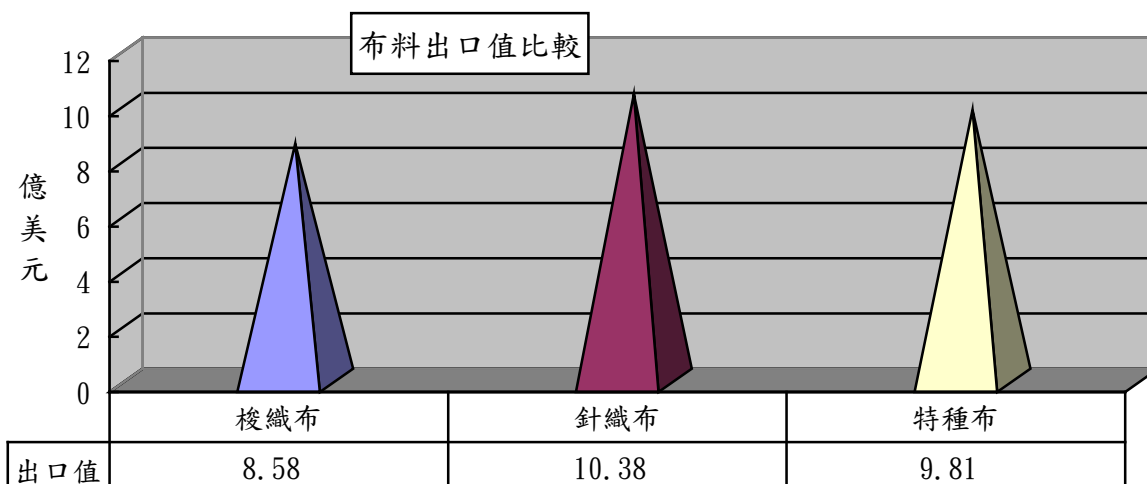
項 目	出口值 (億美元)	比重 (%)	同期 比較 (%)	出口量 (萬公噸)	同期 比較 (%)	單價 (美元/ 公斤)	同期 比較 (%)
1.纖維	3.44	8	-9	25.12	2	1.37	-11
2.紗線	6.02	14	-15	25.41	-2	2.37	-14
3.布料	28.77	68	-10	38.05	-7	7.56	-3
4.成衣及服飾品	2.35	6	-12	1.07	-12	21.97	-1
5.雜項紡織品	1.47	4	-1	2.61	-5	5.61	4
合 計	42.05	100	-11	92.26	-3	4.56	-8



(二)布類出口項目分析：

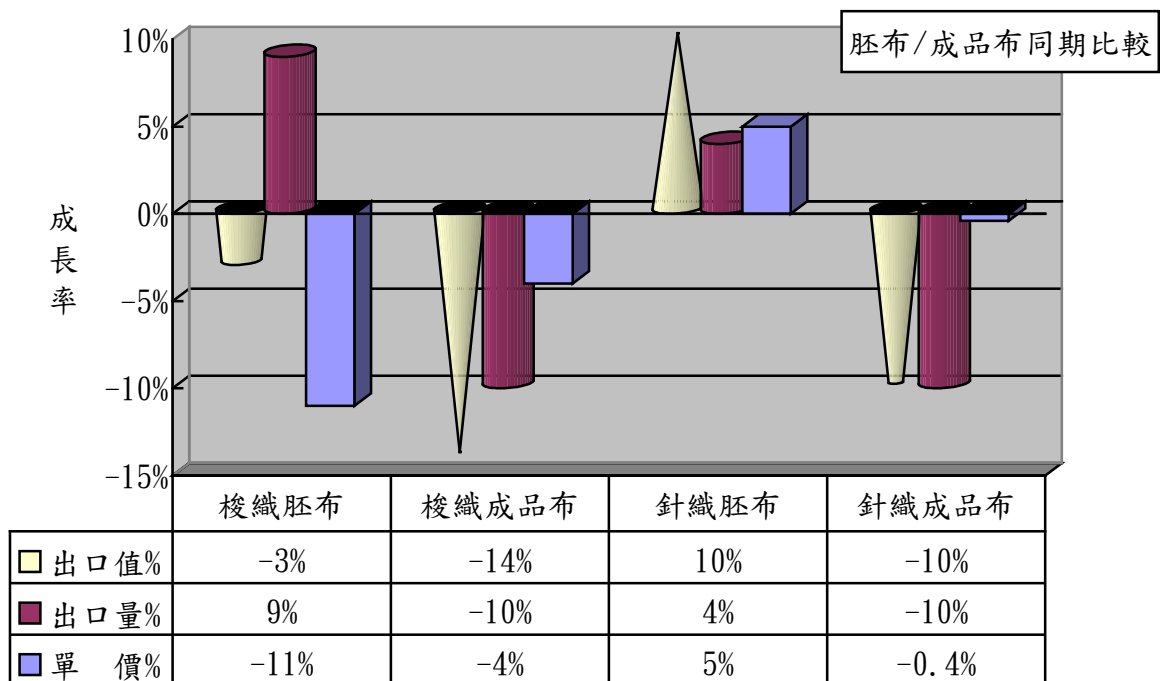
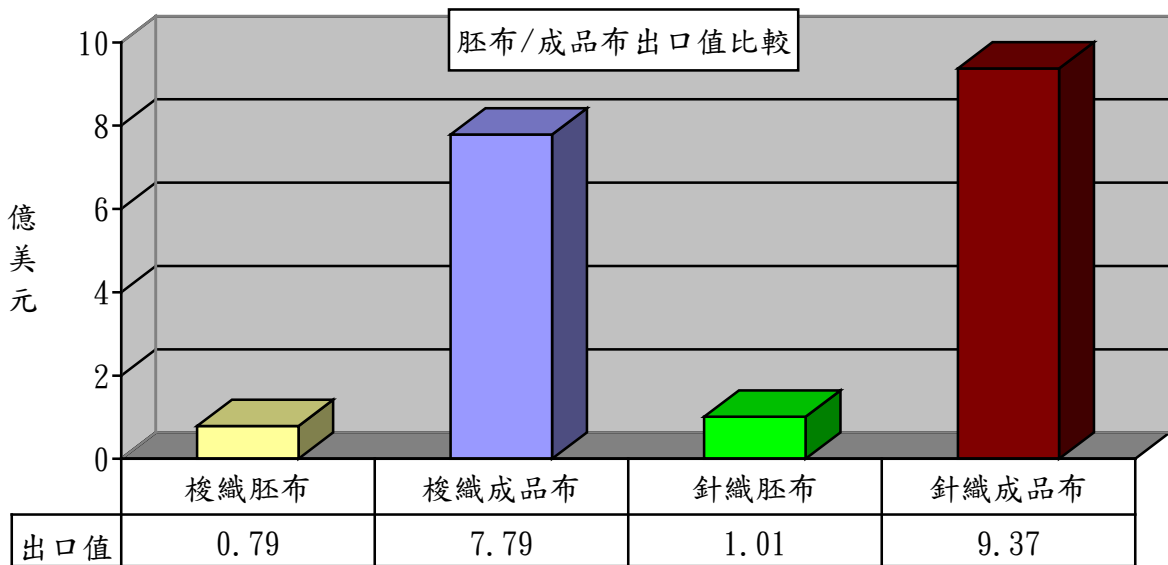
布料產品中針織布之出口值佔布料出口值之36%，達10.38億美元，較去年同期衰退8%。

項目	出口值 (億美元)	佔布料 比重 (%)	同期 比較 (%)	出口量 (萬公噸)	同期 比較 (%)	單價 (美元/ 公斤)	同期 比較 (%)
1.梭織布	8.58	30	-13	11.94	-7	7.19	-6
2.針織布	10.38	36	-8	11.85	-8	8.76	-0.2
3.特種布	9.81	34	-9	14.26	-5	6.88	-4
合計	28.77	100	-10	38.05	-7	7.56	-3



1、以胚布及成品布分析：

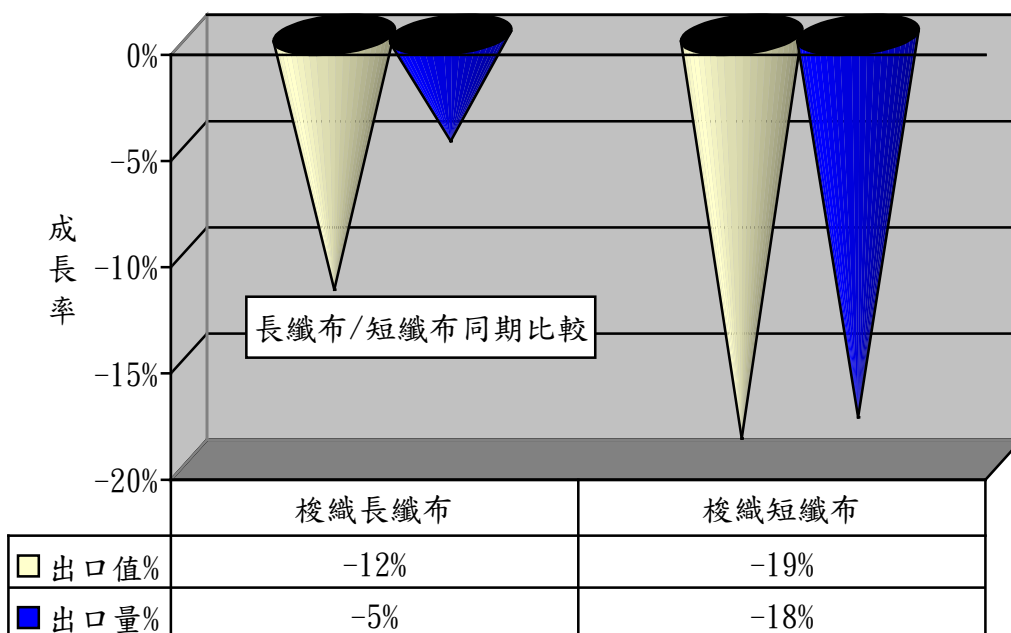
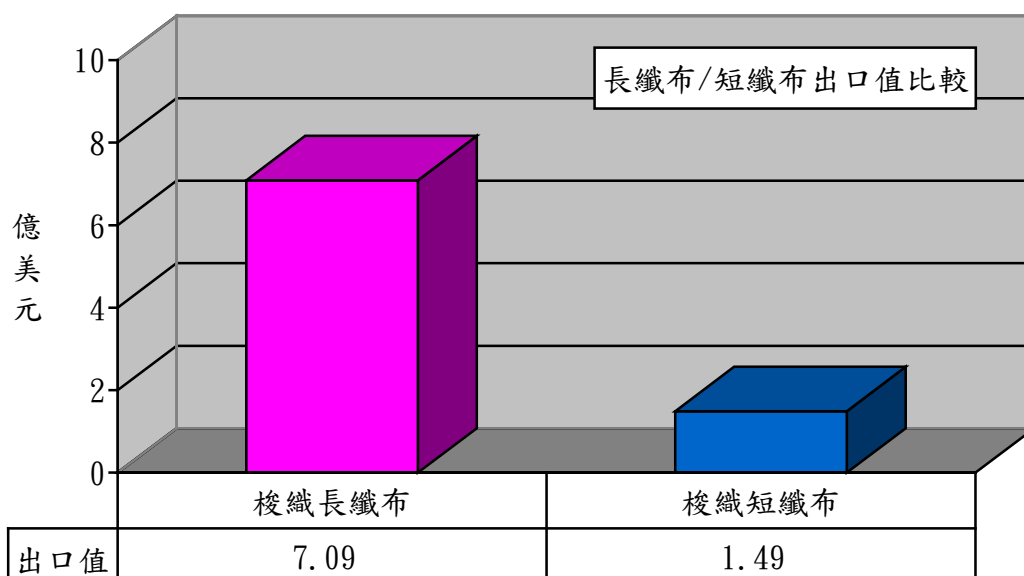
項 目	出口值 (億美元)	佔布料 比重 (%)	同期 比較 (%)	出口量 (萬公噸)	同期 比較 (%)	單價 (美元/ 公斤)	同期 比較 (%)
1.梭織胚布	0.79	3	-3	2.31	9	3.44	-11
2.梭織成品布	7.79	27	-14	9.63	-10	8.09	-4
3.針織胚布	1.01	3	10	1.37	4	7.38	5
4.針織成品布	9.37	33	-10	10.48	-10	8.94	-0.4





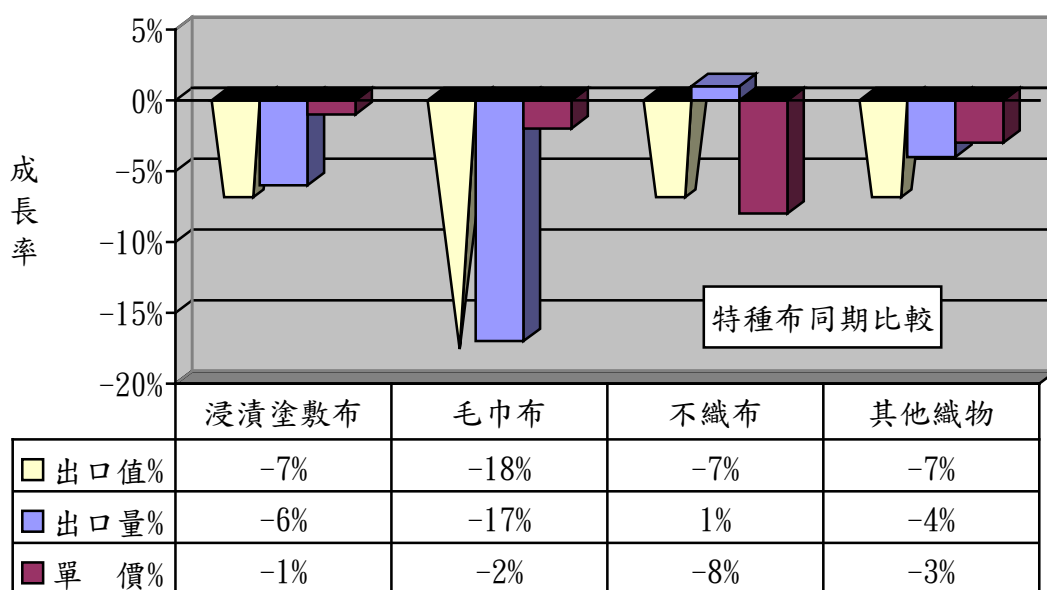
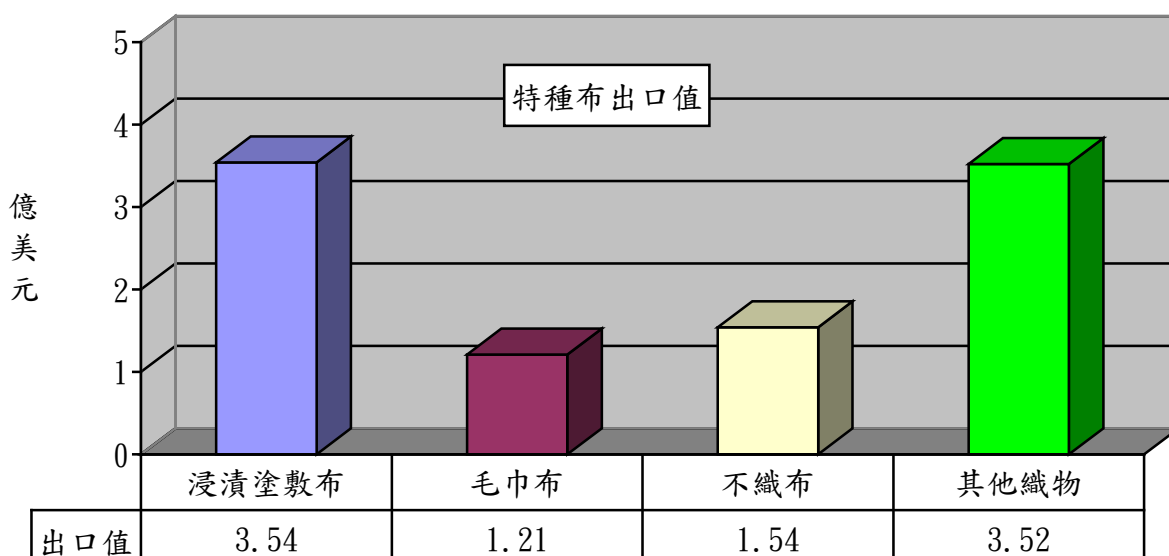
## 2、以梭織布主要項目分析：

項 目	出口值 (億美元)	佔布料 比重(%)	同期比較 (%)	出口量 (萬公噸)	同期比較 (%)
1.梭織長纖布	7.09	25	-12	10.19	-5
2.梭織短纖布	1.49	5	-19	1.75	-18



### 3、以特種布主要項目分析：

項 目	出口值 (億美元)	佔布料 比重 (%)	同期 比較 (%)	出口量 (萬公噸)	同期 比較 (%)	單價 (美元 /公斤)	同期 比較 (%)
1.浸漬塗敷加工布	3.54	12	-7	4.53	-6	7.81	-1
2.毛巾布	1.21	4	-18	1.50	-17	8.05	-2
3.不織布	1.54	6	-7	4.03	1	3.82	-8
4.其他織物	3.52	12	-7	4.20	-4	8.39	-3
合 計	9.81	34	-9	14.26	-5	6.88	-4

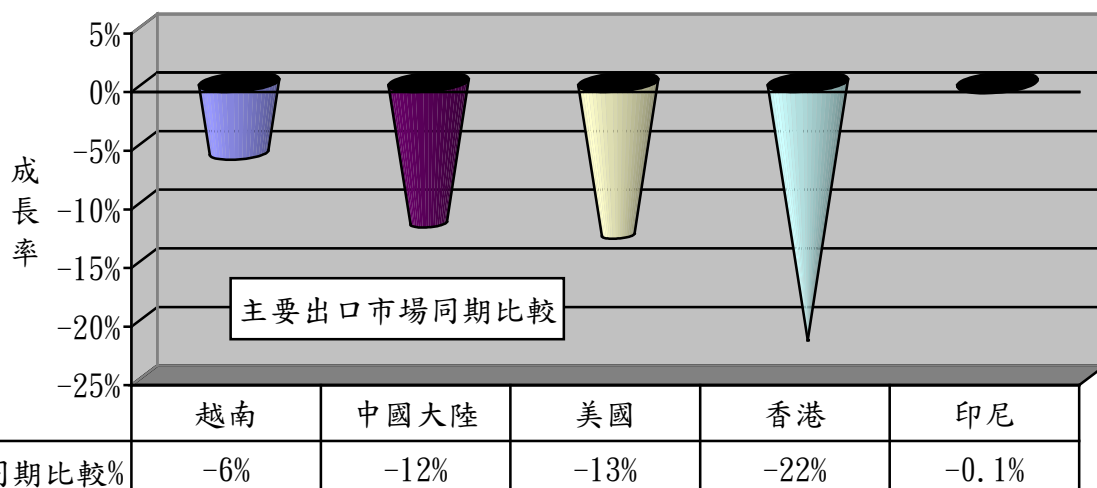
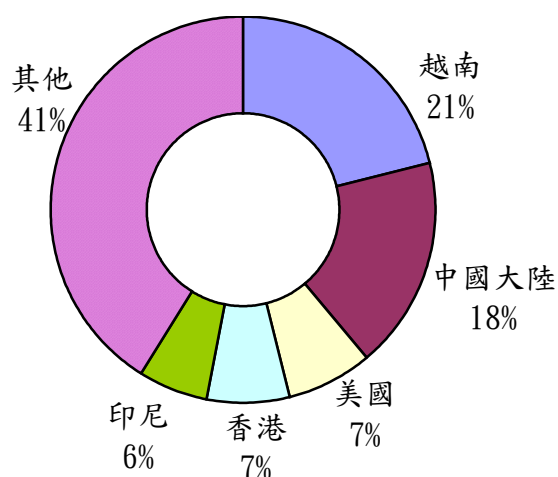


## 二、主要出口市場

105年1-5月我國紡織品第一大出口市場為越南，出口值達8.72億美元，佔紡織品出口值之21%，較去年同期衰退6%。

排名	主要出口地區	出口值(億美元)	佔總出口值比重(%)	同期比較(%)
1	越南	8.72	21	-6
2	中國大陸	7.75	18	-12
3	美國	3.06	7	-13
4	香港	3.02	7	-22
5	印尼	2.53	6	-0.1
合計		25.08	59	-10

出口值結構(市場別)



(一)前五大出口市場主要出口項目分析：

我紡織品前5大出口市場中，均以布料產品為主，其中以出口值最大者為越南7億美元；而比重最高者為印尼，達87%。

出口地區	主要出口項目	出口值 (億美元)	佔出口至該 地區紡織品 比重(%)	同期比較 (%)
1.越南	布料	7.00	80	-5
	紗線	0.67	8	-21
2.中國大陸	布料	4.99	64	-14
	紗線	1.86	24	-10
3.美國	布料	1.37	45	-12
	成衣及服飾品	0.86	28	-26
4.香港	布料	2.41	80	-21
	紗線	0.40	13	-31
5.印尼	布料	2.20	87	1
	纖維	0.13	5	-10

(二)105年1-4月我國紡織品經香港轉口至中國大陸統計：

項目	金額 (百萬美元)	比重 (%)	成長率 (%)
1.纖維	1.00	1	36
2.紗線	29.68	18	-19
3.布料	130.70	79	-9
4.成衣及服飾品	0.98	--	-17
5.雜項紡織品	2.94	2	13
合計	165.30	100	-11

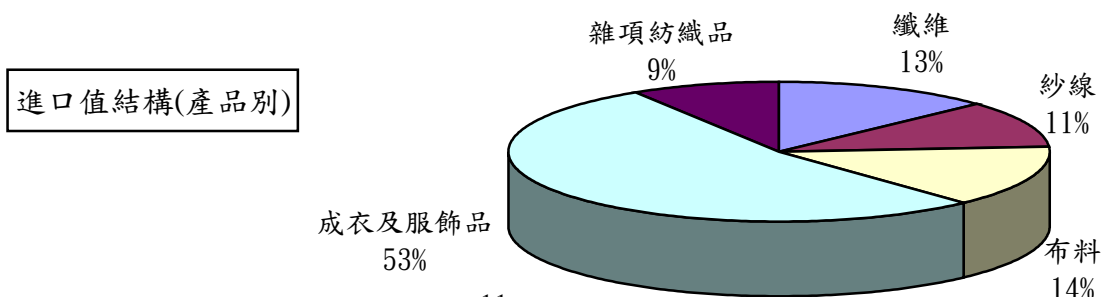
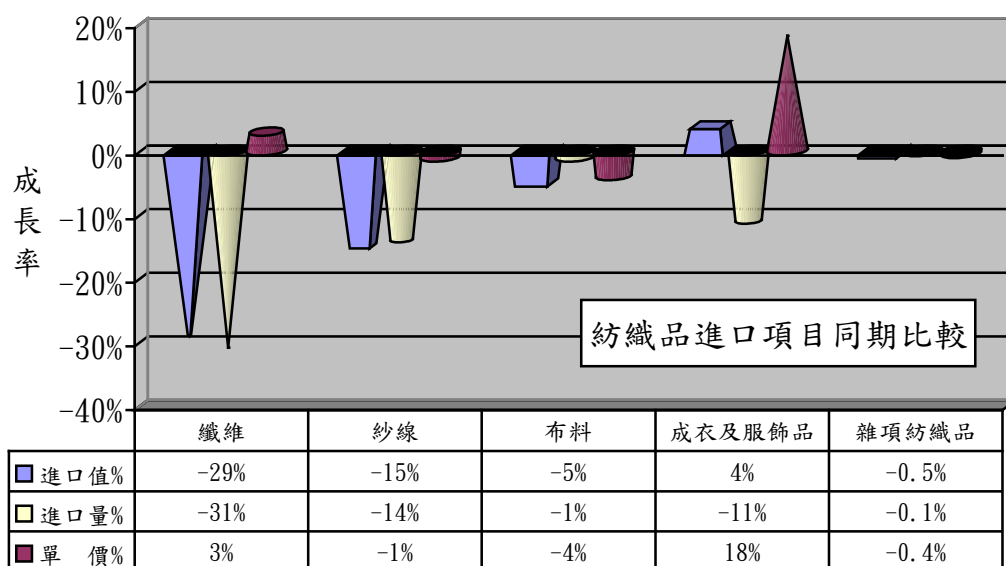
### 三、進口概況

105年1-5月我國紡織品進口值為13.15億美元，佔全國進口總值(879.97億美元)之1.5%，較去年同期衰退5%；進口量為24.45萬公噸，較去年同期衰退19%。

(一)紡織品進口項目分析：

紡織品進口以成衣及服飾品為大宗，進口值為6.95億美元，佔進口總值53%。

項 目	進口值 (億美元)	比重 (%)	同期 比較 (%)	進口量 (萬公噸)	同期 比較 (%)	單價 (美元/ 公斤)	同期 比較 (%)
1.纖維	1.67	13	-29	9.78	-31	1.71	3
2.紗線	1.47	11	-15	4.25	-14	3.44	-1
3.布料	1.82	14	-5	3.39	-1	5.37	-4
4.成衣及服飾品	6.95	53	4	4.31	-11	16.12	18
5.雜項紡織品	1.24	9	-0.5	2.72	-0.1	4.57	-0.4
合 計	13.15	100	-5	24.45	-19	5.38	17



#### 四、主要進口來源

105年1-5月我國紡織品首要進口來源為中國大陸，進口值為5.41億美元，佔紡織品進口值之41%，較去年同期衰退4%。

排名	主要進口地區	進口值 (億美元)	佔進口總值 比重(%)	同期比較 (%)
1	中國大陸	5.41	41	-4
2	越南	1.41	11	5
3	歐盟	1.13	9	7
4	美國	0.85	6	-21
5	日本	0.72	5	-6
合計		9.52	72	-4

##### (一)前五大進口來源之主要進口項目分析：

我紡織品前5大進口來源中，自中國大陸、越南、歐盟以進口成衣及服飾品為主，美國以纖維為大宗佔58%，日本則以布料為主。

進口地區	主要進口項目	進口值 (億美元)	佔自該地區 進口紡織品 比重(%)	同期比較 (%)
1.中國大陸	成衣及服飾品	3.35	65	-4
	雜項紡織品	0.72	13	4
2.越南	成衣及服飾品	0.95	67	12
	紗線	0.21	15	0.4
3.歐盟	成衣及服飾品	0.71	63	11
	布料	0.15	13	-13
4.美國	纖維	0.49	58	-36
	布料	0.23	27	40
5.日本	布料	0.24	33	-13
	成衣及服飾品	0.23	32	17

(二)105年1-4月中國大陸紡織品經香港轉口至台灣統計：

項目	金額 (百萬美元)	比重 (%)	成長率 (%)
1.纖維	0.01	--	-27
2.紗線	0.23	1	-38
3.布料	0.56	1	-54
4.成衣及服飾品	52.53	96	-17
5.雜項紡織品	1.12	2	20
合計	54.45	100	-17

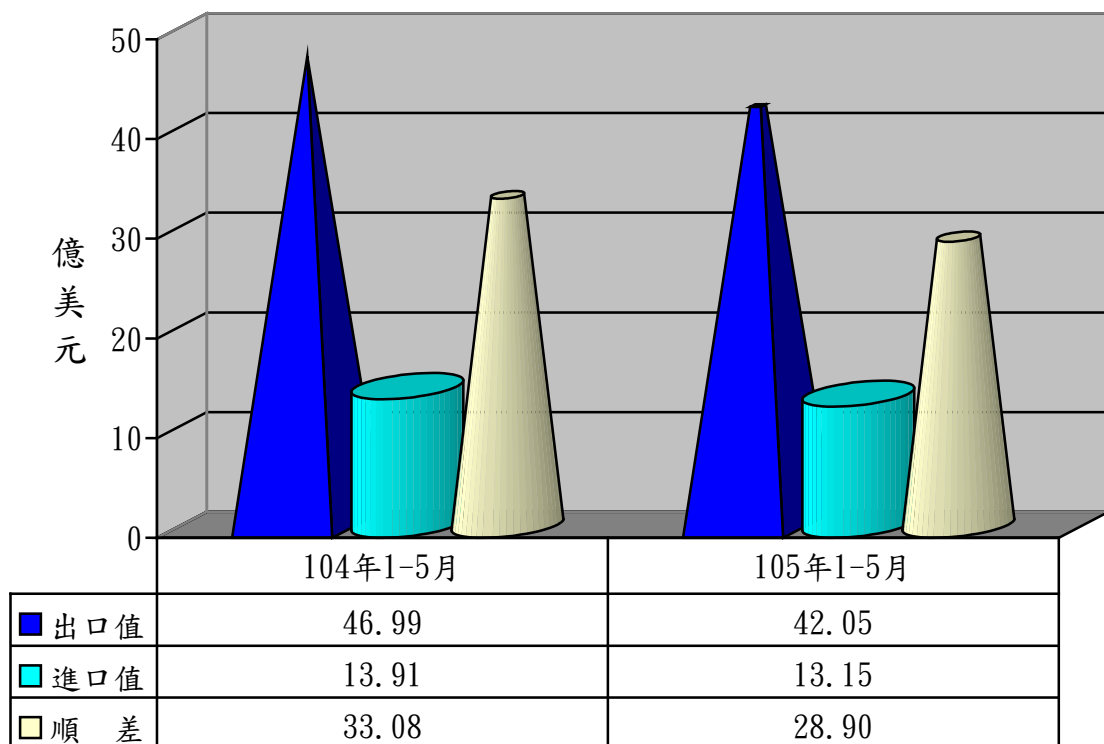
## 五、外銷訂單

依據經濟部統計處外銷訂單統計資料，105年5月份紡織品接單金額為9.85億美元，較去年同期衰退7%。105年1-5月累計接單金額為39.64億美元，較去年同衰退8%。

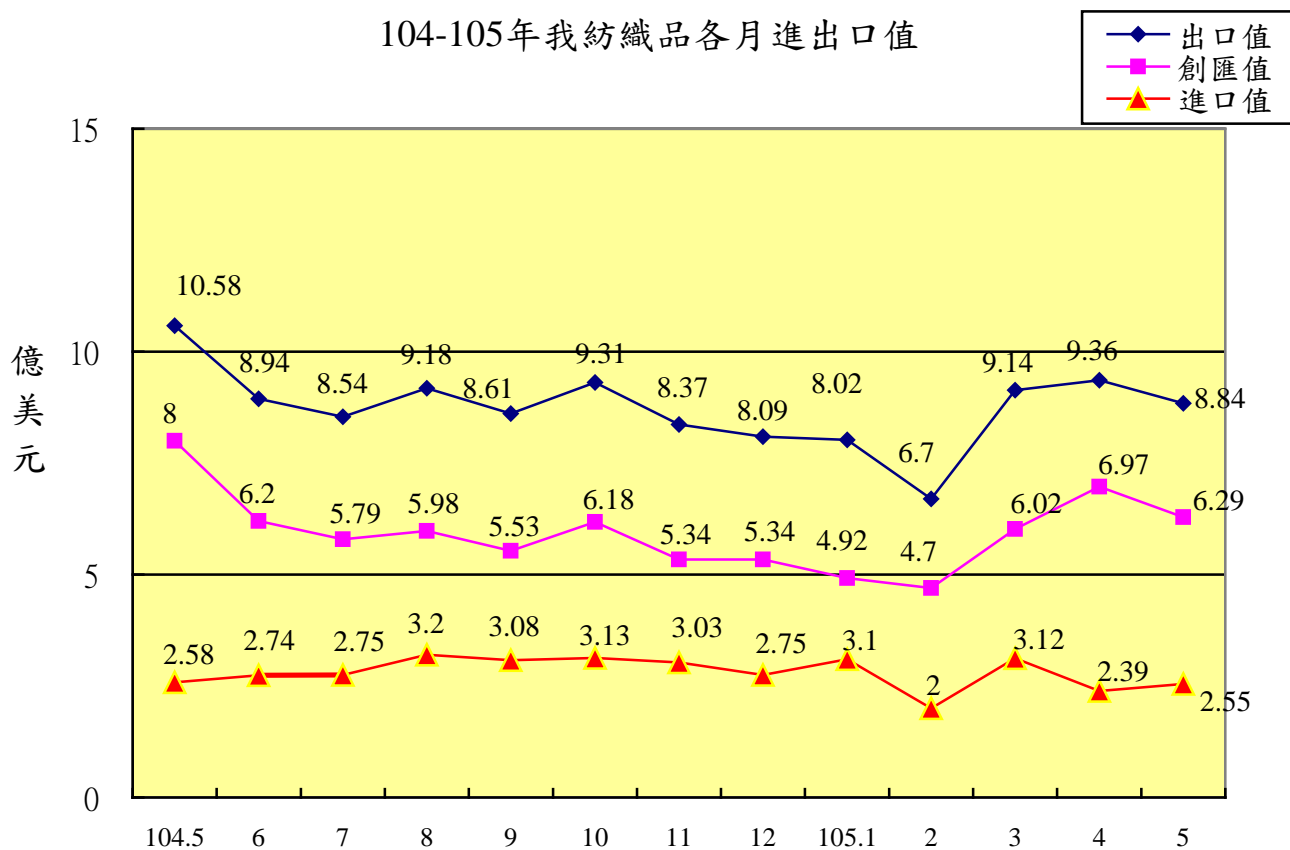
## 六、貿易順差

(一) 104年度我國紡織品出口值為108.03億美元，進口值為34.58億美元，貿易順差為73.45億美元，較103年同期減少7.93億美元，衰退10%。僅次於「機械及電機設備」與「塑膠、橡膠及其製品」，為我國第3大創匯產業。

(二) 105年1-5月紡織品出口值為42.05億美元，進口值為13.15億美元，貿易順差為28.90億美元，較去(104)年同期減少4.18億美元，衰退13%。



104-105年我紡織品各月進出口值





## 七、2015-2016年1-5月我國主要出口項目進出口值及創匯狀況

年度	項目 進出口值	全國	成長率	紡織品	成長率	機 械 及電機 設 備	成長率	基 本 金 屬 及 其 製 品	成長率	精 密 儀 器 鐘 錶 樂 器	成長率	塑 膠 橡 膠 及 其 製 品	成長率	礦 產 品	成長率	化 學 品	成長率
2015 1-5 月	出口值	1,211.31	-4.3%	46.99	-2.4%	627.62	3.88%	110.70	-6.0%	70.69	-14.0%	91.41	-9.8%	51.57	-43.7%	81.41	-11.9%
	進口值	987.58	-12.0%	13.91	6.6%	345.37	0.5%	85.32	-4.5%	44.81	-6.8%	33.94	11.9%	176.82	-40.3%	108.97	-11.9%
	順逆差	223.73	56.3%	33.08	-5.8%	282.25	8.3%	25.38	-10.9%	25.88	-24.04%	57.47	-19.10%	-125.25	38.8%	-27.56	12.1%
2015 1-6 月	出口值	1,424.31	-7.1%	55.94	-3.6%	719.52	-2.4%	130.59	-8.7%	96.80	-3.7%	108.26	-11.6%	64.27	-39.7%	95.18	-14.6%
	進口值	1,166.66	-14.9%	16.65	5.0%	403.93	-4.2%	99.76	-10.2%	55.49	-8.9%	34.36	-7.4%	215.87	-39.8%	129.73	-14.1%
	順逆差	257.65	59.0%	39.29	-6.8%	315.59	0.1%	30.83	-3.6%	41.31	4.40%	73.90	-13.50%	-151.60	39.9%	-34.55	12.7%
2015 1-7 月	出口值	1,659.75	-7.8%	64.48	-4.2%	843.24	-2.7%	152.57	-9.2%	112.78	-4.3%	125.94	-12.3%	72.72	-41.6%	109.61	-15.9%
	進口值	1,365.98	-15.3%	19.40	3.8%	473.05	-4.4%	114.51	-12.6%	65.40	-10.4%	39.93	-9.4%	252.26	-40.0%	151.60	-14.9%
	順逆差	293.77	56.1%	45.08	-7.3%	370.19	-0.6%	38.06	2.7%	47.38	5.71%	86.01	-13.57%	-179.54	39.3%	-41.99	12.2%
2015 1-8 月	出口值	1,898.89	-8.8%	73.65	-4.6%	967.73	-4.0%	174.26	-10.1%	128.27	-6.6%	143.64	-12.8%	82.45	-42.2%	124.40	-16.6%
	進口值	1,565.61	-15.5%	22.60	3.9%	542.18	-4.1%	129.76	-14.4%	74.24	-11.2%	45.75	-9.8%	289.80	-40.7%	175.25	-14.2%
	順逆差	333.28	45.4%	51.05	-8.0%	425.55	-3.8%	44.50	5.4%	54.03	0.39%	97.89	-14.18%	-207.35	40.1%	-50.85	7.5%
2015 1-9 月	出口值	2,124.04	-9.4%	82.27	-5.2%	1,086.59	-4.8%	194.11	-10.8%	142.79	-8.0%	159.79	-12.6%	91.78	-42.9%	137.33	-17.5%
	進口值	1,738.40	-16.5%	25.68	2.3%	605.08	-5.2%	142.56	-17.1%	82.33	-11.7%	51.10	-11.2%	319.54	-41.2%	195.00	-15.1%
	順逆差	385.64	45.8%	56.59	-8.3%	481.51	-4.4%	51.55	12.7%	60.46	-2.55%	108.69	-13.28%	-227.76	40.4%	-57.67	8.6%
2015 1-10 月	出口值	2,363.02	-9.6%	91.58	-5.5%	1,215.27	-5.1%	213.65	-11.7%	156.85	-9.4%	177.72	-12.2%	102.23	-42.2%	151.49	-17.0%
	進口值	2,110.40	-16.5%	28.81	2.5%	744.45	-4.6%	167.36	-20.5%	99.49	-10.8%	61.82	-12.2%	377.64	-41.8%	235.00	-15.1%
	順逆差	252.62	193.0%	62.77	-8.9%	470.82	-5.8%	46.30	47.2%	57.37	-6.75%	115.91	-12.26%	-275.41	41.7%	-83.52	11.5%
2015 1-11 月	出口值	2,584.34	-10.3%	99.94	-6.2%	1,334.57	-5.8%	232.13	-12.6%	169.52	-11.7%	193.97	-12.6%	111.28	-42.1%	165.31	-17.4%
	進口值	2,110.40	-16.5%	31.83	1.7%	744.45	-4.6%	167.36	-20.5%	99.49	-10.8%	61.81	-12.2%	377.64	-41.8%	235.00	-15.1%
	順逆差	473.94	34.4%	68.11	-9.5%	590.12	-7.2%	64.77	17.6%	70.03	-12.85%	132.16	-12.82%	-266.36	41.8%	-69.69	9.2%
2015 1-12 月	出口值	2,804.81	-10.6%	108.03	-6.6%	1,452.58	-6.2%	251.62	-13.1%	182.01	-12.9%	210.07	-12.8%	119.31	-41.7%	178.79	-17.5%
	進口值	2,289.23	-16.5%	34.58	1.0%	807.21	-5.2%	179.97	-21.1%	109.57	-8.8%	67.21	-11.9%	405.85	-41.4%	255.47	-14.8%
	順逆差	515.58	30.0%	73.45	-9.7%	645.37	-7.3%	71.65	17.0%	72.44	-18.51%	142.86	-13.28%	-286.54	41.3%	-76.68	8.0%
2016 1 月	出口值	221.96	-13.0%	8.02	-11.1%	120.38	-8.5%	19.67	-19.9%	12.35	-19.8%	15.61	-18.2%	8.32	-16.5%	13.70	-19.8%
	進口值	186.85	-11.7%	3.10	-1.5%	70.54	-7.1%	13.07	-34.8%	8.24	5.2%	6.53	-3.4%	27.16	-25.8%	21.48	-1.5%
	順逆差	35.11	-19.3%	4.92	-15.7%	49.84	-10.3%	6.60	46.7%	4.11	-45.71%	9.08	-26.36%	-18.84	29.2%	-7.78	-64.5%
2016 1-2 月	出口值	399.79	-12.4%	14.72	-8.9%	216.62	-8.5%	35.00	-18.2%	20.72	-24.4%	28.29	-14.2%	16.18	-16.7%	25.52	-14.7%
	進口值	323.12	-12.2%	5.10	-7.1%	124.12	-6.2%	22.98	-31.2%	14.63	-0.9%	10.89	-10.2%	48.81	-23.3%	37.92	-3.7%
	順逆差	76.67	-13.6%	9.62	-9.9%	92.50	-11.5%	12.02	27.6%	6.09	-51.74%	17.40	-16.55%	-32.63	26.1%	-12.40	-31.1%
2016 1-3 月	出口值	626.94	-12.1%	23.86	-10.1%	338.46	-8.2%	54.78	-16.6%	32.50	-23.8%	45.71	-13.5%	23.83	-21.4%	40.43	-16.0%
	進口值	505.22	-14.0%	8.22	-5.1%	194.54	-6.9%	36.75	-28.5%	23.56	-8.0%	17.38	-13.5%	71.83	-29.7%	59.07	-8.3%
	順逆差	121.72	-3.2%	15.64	-12.5%	143.92	-10.0%	18.03	26.8%	8.94	-47.57%	28.33	-13.58%	-48.00	33.2%	-18.64	-14.1%
2016 1-4 月	出口值	849.17	-10.7%	33.21	-8.9%	457.78	-7.4%	73.86	-15.3%	44.29	-20.3%	62.81	-11.7%	31.98	-19.4%	55.15	-13.3%
	進口值	679.59	-12.9%	10.60	-6.4%	260.15	-5.8%	49.87	-27.0%	31.92	-10.5%	23.16	-13.9%	99.33	-27.1%	79.46	-7.8%
	順逆差	169.58	-0.7%	22.61	-9.9%	197.63	-9.6%	23.99	27.0%	12.37	-37.96%	39.65	-10.44%	-67.35	30.2%	-24.31	-7.8%
2016 1-5 月	出口值	1,084.54	-10.5%	42.05	-10.5%	582.43	-7.2%	94.83	-14.3%	56.99	-19.4%	79.66	-12.9%	41.45	-19.6%	71.06	-12.7%
	進口值	879.97	-10.9%	13.15	-5.4%	336.71	-2.5%	65.15	-23.6%	42.98	-4.1%	29.99	-11.6%	129.65	-26.7%	102.06	-6.3%
	順逆差	204.57	-8.6%	28.90	-12.6%	245.72	-12.9%	29.68	16.9%	14.01	-45.87%	49.67	-13.57%	-88.20	29.6%	-31.00	-12.5%

※資料來源：紡拓會根據財政部統計處資料編製