



105年1-2月我國紡織品  
進出口貿易概況

紡拓會市場開發處  
105年4月

# 目 錄

簡析-----	1
一、出口概況-----	3
二、主要出口市場-----	9
三、進口概況-----	11
四、主要進口來源-----	12
五、外銷訂單-----	13
六、貿易順差-----	13
七、2015-2016年1-2月我國主要出口項目進出口值及創匯狀況--	15

## 簡 析

依據我國海關進出口貿易統計資料顯示，105 年 1-2 月我國貨品出口總值為 399.79 億美元，較去年同期衰退 12%；進口總值為 323.12 億美元，較去年同期衰退 12%，貿易順差 76.67 億美元，較去年同期衰退 14%。

在紡織品貿易方面，105 年 1-2 月我紡織品出口總值為 14.72 億美元，衰退 9%，進口總值為 5.10 億美元，衰退 7%，貿易順差為 9.62 億美元，較去年同期減少 1.06 億美元，衰退 10%。

以出口值分析，主要出口項目為布料(占 66%)，其次為紗線(占 15%)、纖維(占 9%)、成衣及服飾品(占 6%)及雜項紡織品(占 4%)；五大項目均呈衰退，出口大宗之布料衰退 8%，纖維-6%、紗線與成衣及服飾品各-13%及雜項紡織品-6%。以進口值分析，主要進口項目以成衣及服飾品為大宗(占 55%)，其次為纖維(占 13%)、布料(占 13%)、紗線(占 10%)及雜項紡織品(占 9%)；各類產品呈現負成長分別為纖維-18%、紗線-6%、布料-11%、成衣服飾品-3%及雜項紡織品-9%。

以出口地區分析，我紡織品第一大出口市場為越南，其次為中國大陸、美國、香港及印尼，合計佔出口總值近 6 成。在出口項目方面，五大出口地區均以布料為大宗，以輸越南出口值最大，以輸印尼比重為 85%最高。進口地區方面，中國大陸為我排名第一的進口來源，其次為越南、歐盟、美國及日本，合計佔進口總值達 71%；其中自中國大陸、越南及歐盟之進口項目以成衣及服飾品為主，美國以纖維為大宗佔 57%，日本則以布料為主。

依據官方發布我國海關進出口貿易資料，3 月出進口衰退幅度仍達雙位數，分別下滑 11.4%、17.0%，出口已連續 14 個月下滑，我主要出口產品如電子零組件、資通與視聽產品、基本金屬及其製品、機械、塑橡膠及其製品等出口都下跌。對主要出口市場表現，除對日本增加外，對歐洲、美國、東協 10 國及中國大陸皆未好轉。

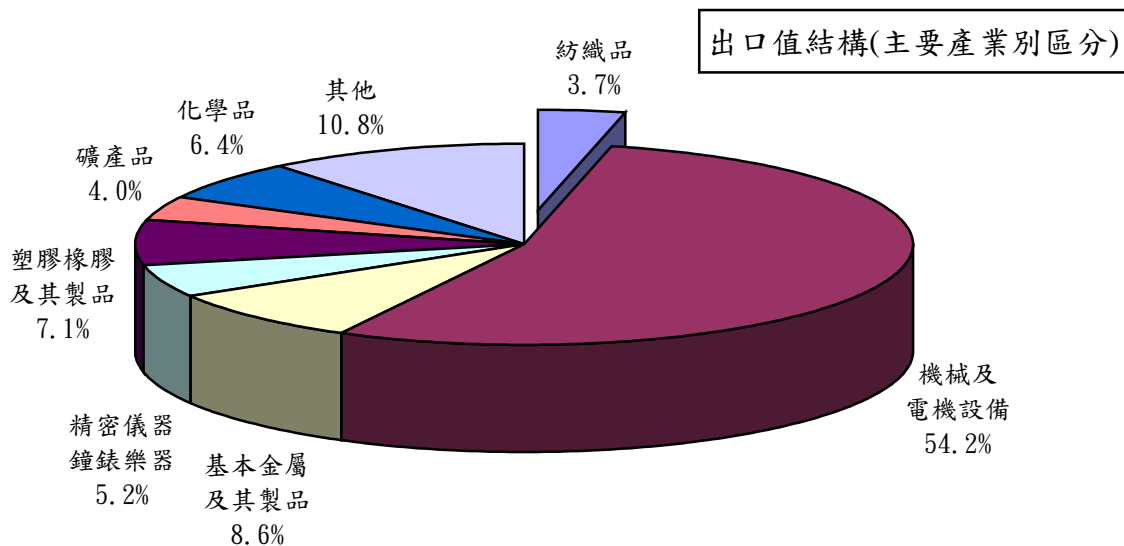
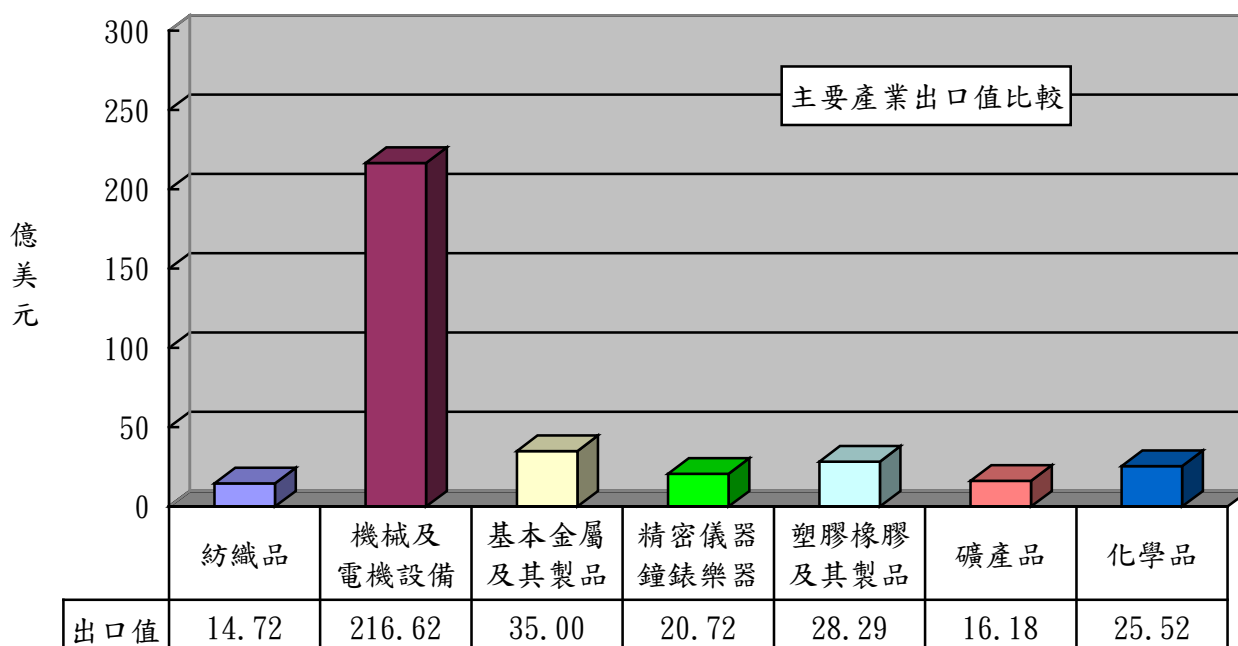
根據世界貿易組織(WTO)近期發布全球貿易報告顯示，受中國大陸成長趨緩、金融市場動盪、匯率變動、大宗商品價格低落及貿易救濟措施採用頻繁等因素影響，去年全球貿易量成長為2.8%，第5年低於3%；但我出口在世界排名未退反增，進步3名至17名。觀察去年我在歐盟、美國、日本、中國大陸、東協之進口市場占有率均呈現上升趨勢，顯示我國出口表現仍不遜於其他國家。

除了全球性的供需問題影響我國貿易表現外，我國近期出口表現不佳，也受新興市場(如中國大陸及印尼)推動產業鏈在地化所影響，因為這改變了原本由我國出口中間財至當地進行最終產品生產的模式，未來該狀況仍將影響我國出口至當地的表現。儘管出口之負面衝擊仍在，但影響全球經濟較深的國際油價因素已漸回穩；且日圓亦於近期升值，有助提升我電子零組件及機械設備之競爭力。

## 一、出口概況

105年1-2月我國紡織品出口值為14.72億美元，佔全國出口總值(399.79億美元)之3.7%，較去年同期衰退9%；出口量為32.77萬公噸，較去年同期衰退2%；出口單價則較去年同期衰退7%。

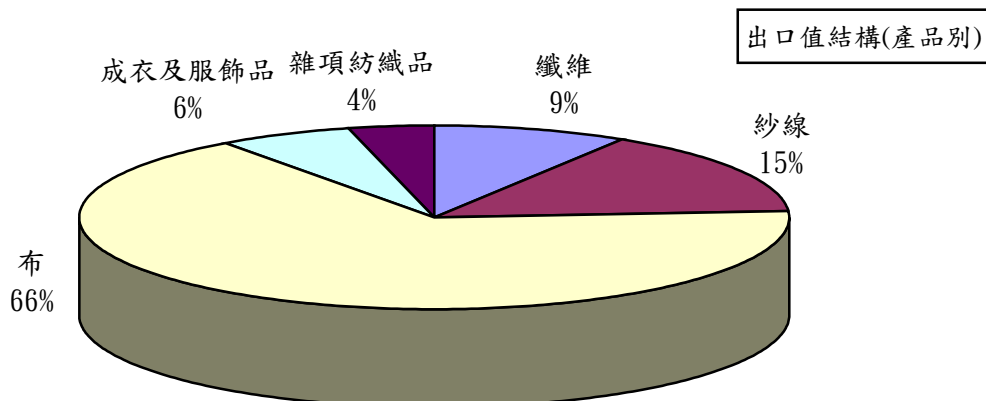
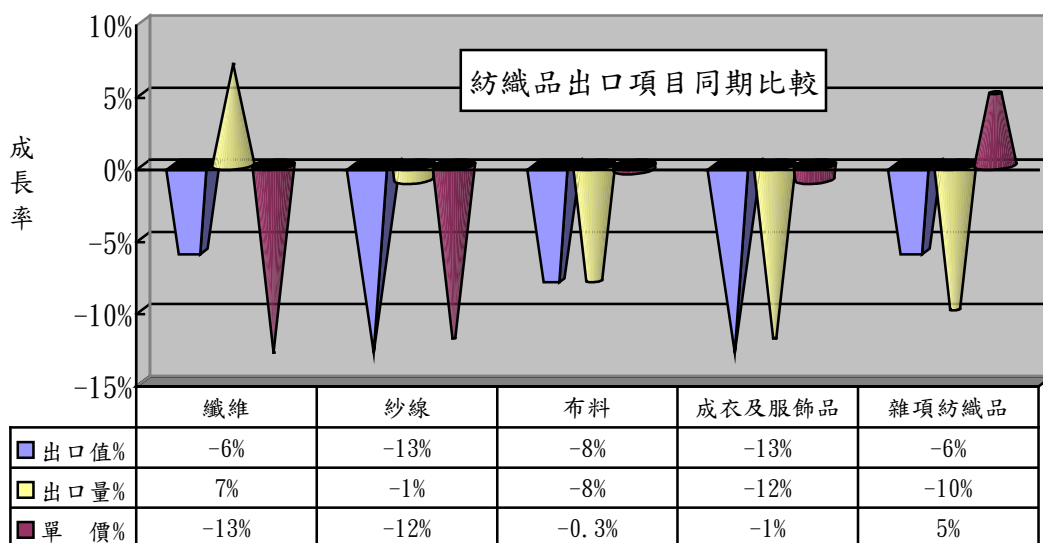
產業別	紡織品	機械及 電機設備	基本金屬 及其製品	精密儀器 鐘錶樂器	塑膠橡膠 及其製品	礦產品	化學品
出口值 (億美元)	14.72	216.62	35.00	20.72	28.29	16.18	25.52
佔總出口 值比重	3.7%	54.2%	8.6%	5.2%	7.1%	4%	6.4%
同期比較	-9%	-9%	-18%	-24%	-14%	-17%	-15%



(一)主要出口項目分析：

紡織品出口仍以布料為大宗，出口值達9.74億美元，佔出口總值之66%，較去年同期衰退8%；出口量為12.89萬公噸，較去年同期衰退8%；出口單價則較去年同期衰退0.3%。

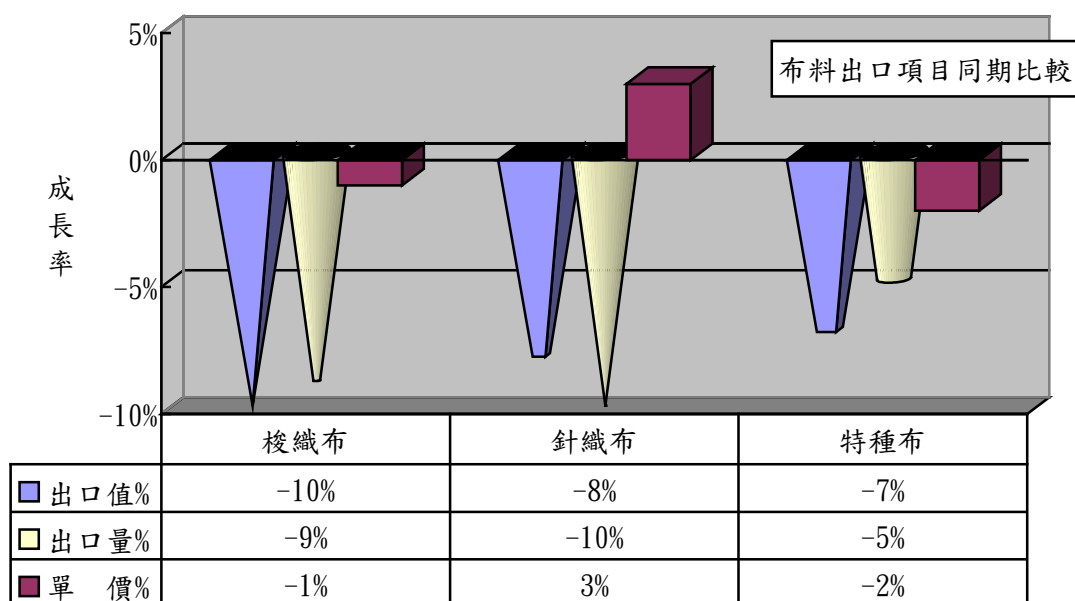
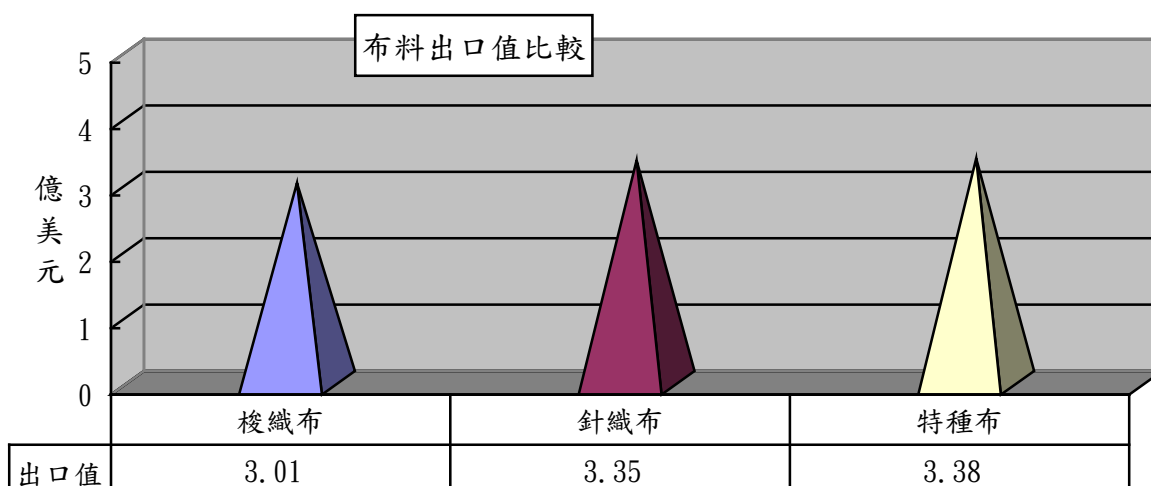
項 目	出口值 (億美元)	比重 (%)	同期 比較 (%)	出口量 (萬公噸)	同期 比較 (%)	單價 (美元/ 公斤)	同期 比較 (%)
1.纖維	1.29	9	-6	9.30	7	1.39	-13
2.紗線	2.23	15	-13	9.20	-1	2.42	-12
3.布料	9.74	66	-8	12.89	-8	7.56	-0.3
4.成衣及服飾品	0.93	6	-13	0.42	-12	22.27	-1
5.雜項紡織品	0.53	4	-6	0.96	-10	5.55	5
合 計	14.72	100	-9	32.77	-2	4.49	-7



(二)布類出口項目分析：

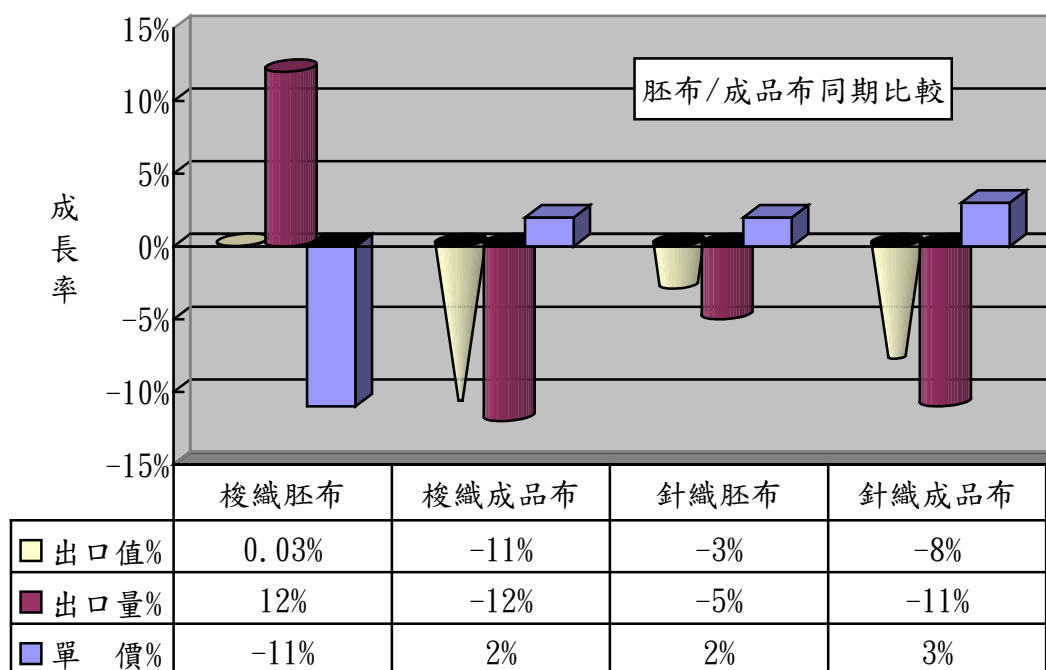
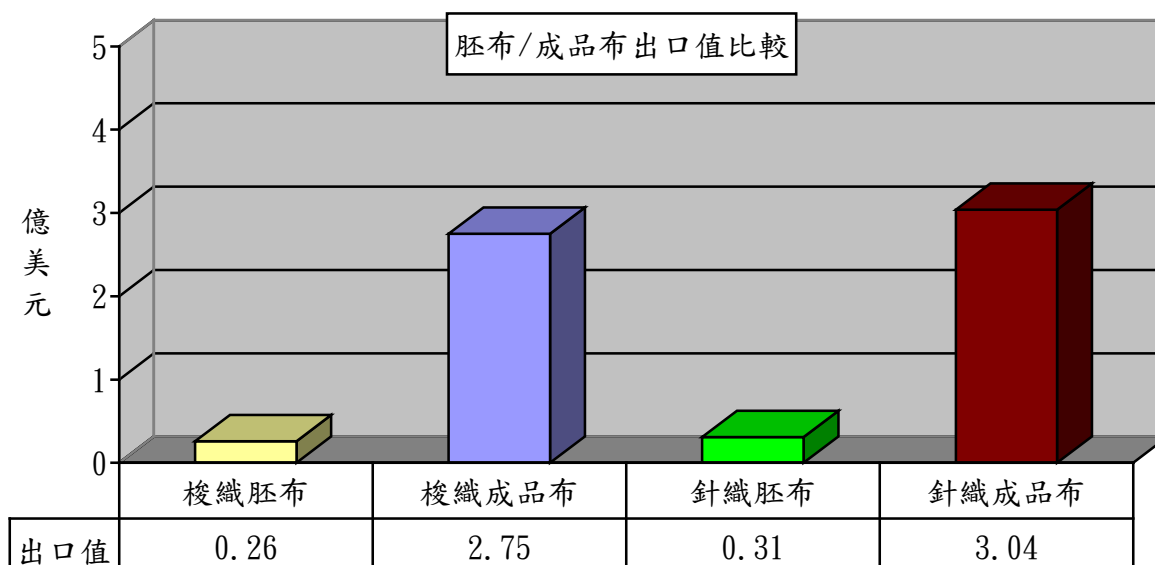
布料產品中特種布之出口值佔布料出口值之35%，達3.38億美元，較去年同期衰退7%。

項目	出口值 (億美元)	佔布料 比重 (%)	同期 比較 (%)	出口量 (萬公噸)	同期 比較 (%)	單價 (美元/ 公斤)	同期 比較 (%)
1.梭織布	3.01	31	-10	4.12	-9	7.30	-1
2.針織布	3.35	34	-8	3.75	-10	8.92	3
3.特種布	3.38	35	-7	5.02	-5	6.74	-2
合計	9.74	100	-8	12.89	-8	7.56	-0.3



# 1、以胚布及成品布分析：

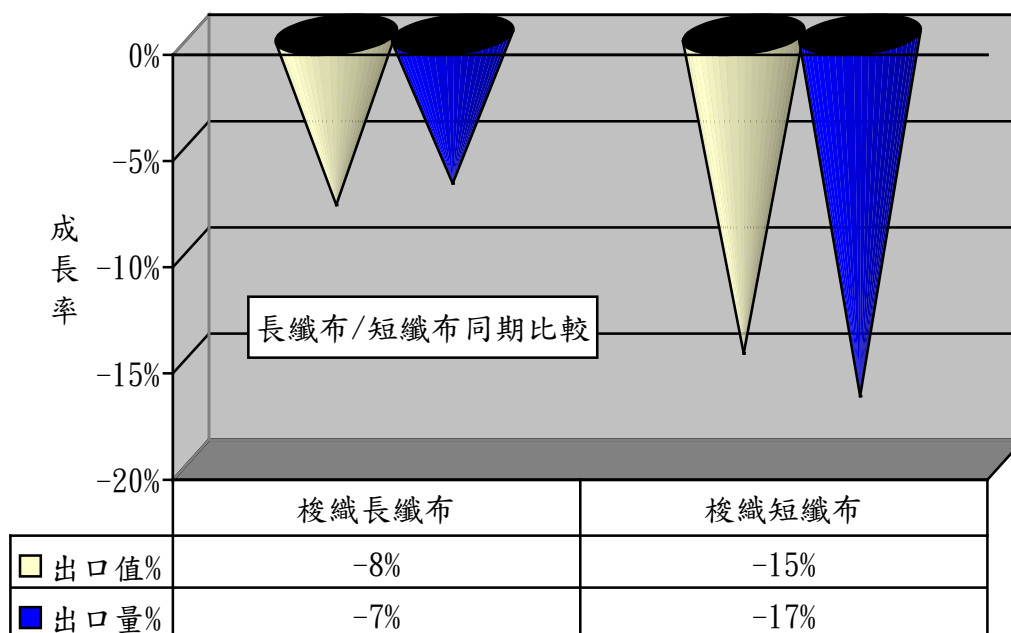
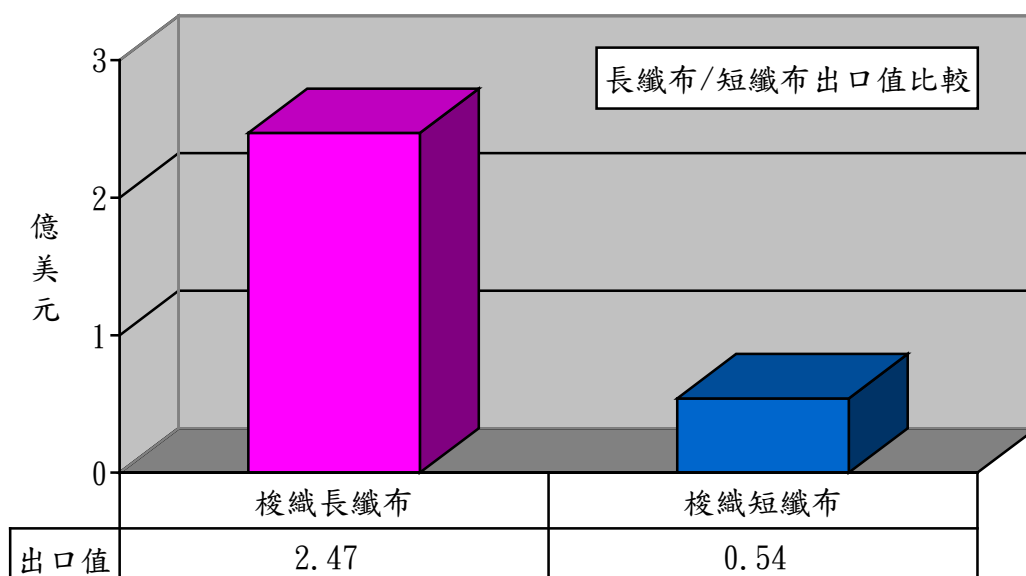
項 目	出口值 (億美元)	佔布料 比重 (%)	同期 比較 (%)	出口量 (萬公噸)	同期 比較 (%)	單價 (美元/ 公斤)	同期 比較 (%)
1.梭織胚布	0.26	3	0.03	0.75	12	3.48	-11
2.梭織成品布	2.75	28	-11	3.37	-12	8.15	2
3.針織胚布	0.31	3	-3	0.43	-5	7.16	2
4.針織成品布	3.04	31	-8	3.32	-11	9.15	3





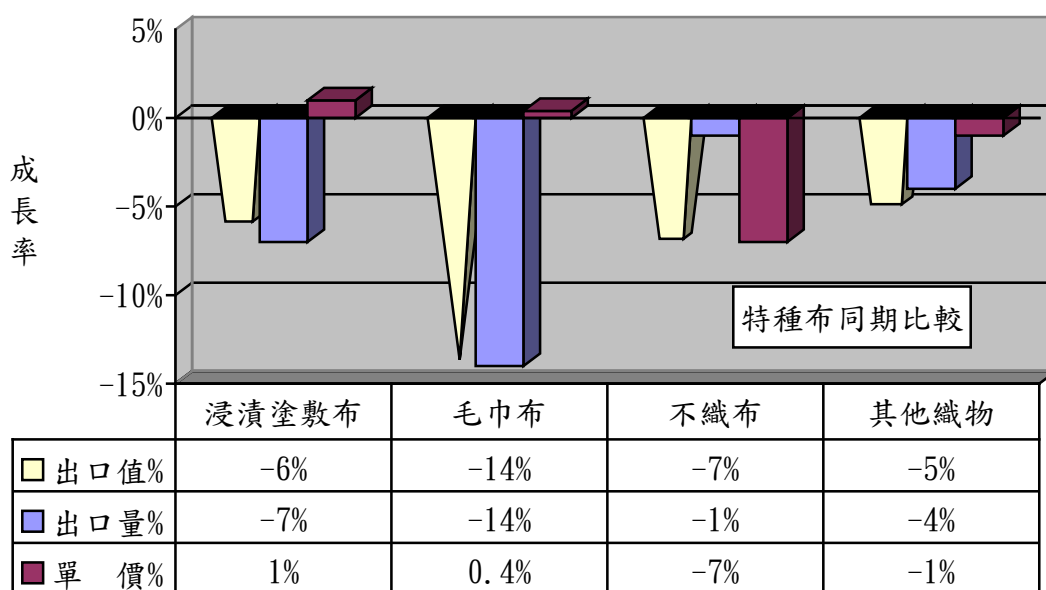
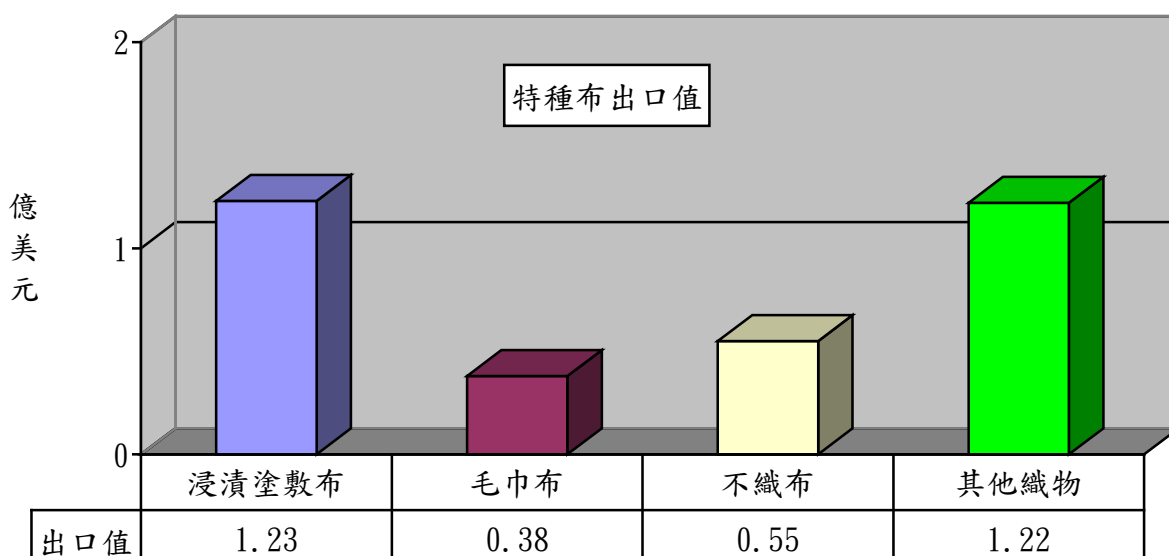
## 2、以梭織布主要項目分析：

項 目	出口值 (億美元)	佔布料 比重(%)	同期比較 (%)	出口量 (萬公噸)	同期比較 (%)
1.梭織長纖布	2.47	25	-8	3.51	-7
2.梭織短纖布	0.54	6	-15	0.61	-17



### 3、以特種布主要項目分析：

項 目	出口值 (億美元)	佔布料 比重 (%)	同期 比較 (%)	出口量 (萬公噸)	同期 比較 (%)	單價 (美元 /公斤)	同期 比較 (%)
1.浸漬塗敷加工布	1.23	13	-6	1.63	-7	7.58	1
2.毛巾布	0.38	4	-14	0.48	-14	8.03	0.4
3.不織布	0.55	6	-7	1.44	-1	3.79	-7
4.其他織物	1.22	12	-5	1.47	-4	8.31	-1
合 計	3.38	35	-7	5.02	-5	6.74	-2

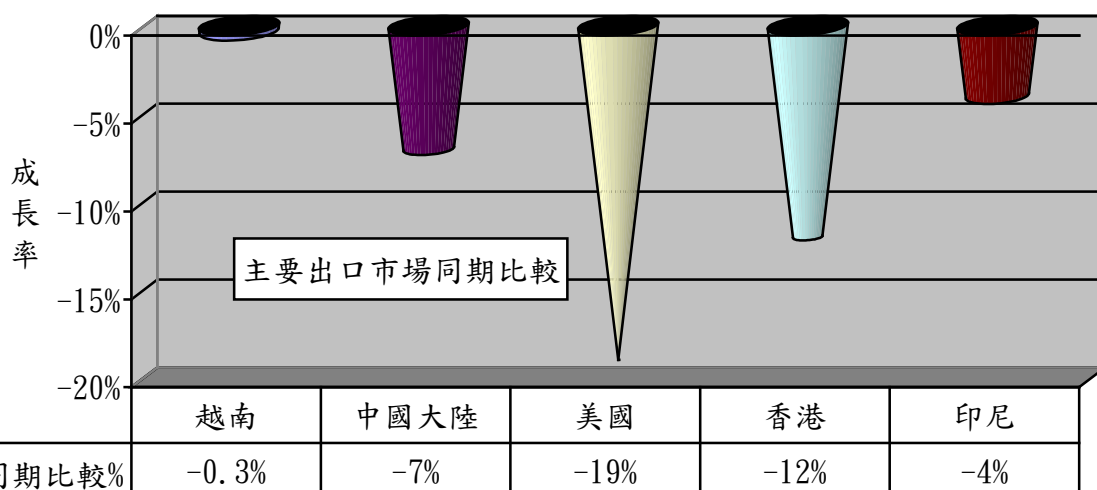
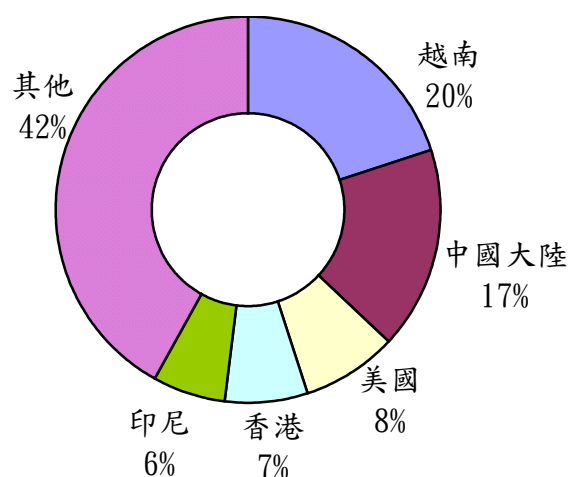


## 二、主要出口市場

105年1-2月我國紡織品第一大出口市場為越南，出口值達2.88億美元，佔紡織品出口值之20%，較去年同期衰退0.3%。

排名	主要出口地區	出口值(億美元)	佔總出口值比重(%)	同期比較(%)
1	越南	2.88	20	-0.3
2	中國大陸	2.56	17	-7
3	美國	1.17	8	-19
4	香港	1.03	7	-12
5	印尼	0.91	6	-4
合計		8.55	58	-7

出口值結構(市場別)



(一)前五大出口市場主要出口項目分析：

我紡織品前5大出口市場中，均以布料產品為主，其中以出口值最大者為越南2.27億美元；而比重最高者為印尼，達85%。

出口地區	主要出口項目	出口值 (億美元)	佔出口至該 地區紡織品 比重(%)	同期比較 (%)
1.越南	布料	2.27	79	2
	紗線	0.23	8	-24
2.中國大陸	布料	1.55	61	-11
	紗線	0.67	26	-10
3.美國	布料	0.46	39	-21
	成衣及服飾品	0.38	32	-27
4.香港	布料	0.84	82	-10
	紗線	0.13	13	-17
5.印尼	布料	0.77	85	-4
	纖維	0.07	8	-2

(二)104年1-12月我國紡織品經香港轉口至中國大陸統計：

項目	金額 (百萬美元)	比重 (%)	成長率 (%)
1.纖維	2.32	1	-33
2.紗線	101.88	18	-21
3.布料	431.94	78	-11
4.成衣及服飾品	5.08	1	8
5.雜項紡織品	10.14	2	10
合計	551.36	100	-13

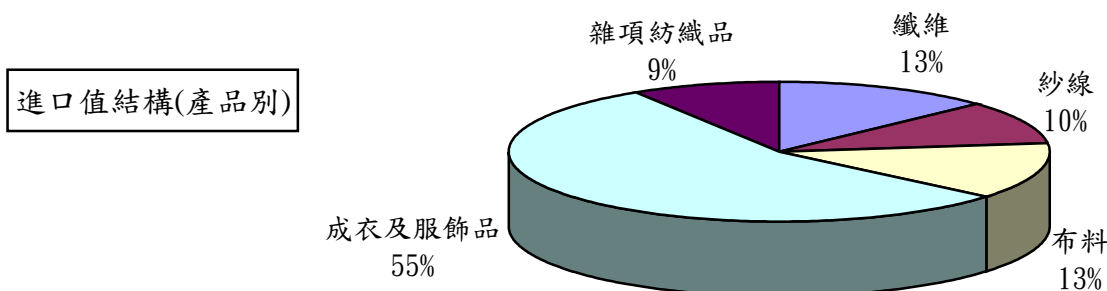
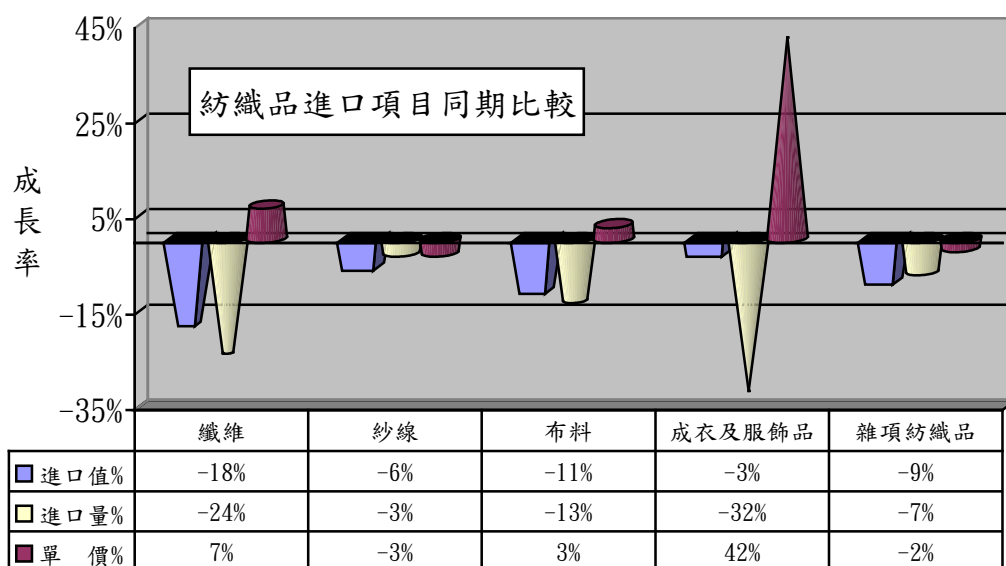
### 三、進口概況

105年1-2月我國紡織品進口值為5.10億美元，佔全國進口總值(323.12億美元)之1.6%，較去年同期衰退7%；進口量為8.96萬公噸，較去年同期衰退20%。

(一)紡織品進口項目分析：

紡織品進口以成衣及服飾品為大宗，進口值為2.81億美元，佔進口總值55%。

項 目	進口值 (億美元)	比重 (%)	同期 比較 (%)	進口量 (萬公噸)	同期 比較 (%)	單價 (美元/ 公斤)	同期 比較 (%)
1.纖維	0.67	13	-18	3.79	-24	1.76	7
2.紗線	0.53	10	-6	1.52	-3	3.47	-3
3.布料	0.65	13	-11	1.14	-13	5.75	3
4.成衣及服飾品	2.81	55	-3	1.55	-32	18.15	42
5.雜項紡織品	0.44	9	-9	0.96	-7	4.55	-2
合 計	5.10	100	-7	8.96	-20	5.69	16



#### 四、主要進口來源

105年1-2月我國紡織品首要進口來源為中國大陸，進口值為2.07億美元，佔紡織品進口值之41%，較去年同期衰退16%。

排名	主要進口地區	進口值(億美元)	佔進口總值比重(%)	同期比較(%)
1	中國大陸	2.07	41	-16
2	越南	0.53	10	-0.04
3	歐盟	0.48	9	22
4	美國	0.30	6	10
5	日本	0.24	5	-10
合計		3.62	71	-8

##### (一)前五大進口來源之主要進口項目分析：

我紡織品前5大進口來源中，自中國大陸、越南、歐盟進口以成衣及服飾品為主，美國以纖維為大宗佔61%，日本則以布料為主。

進口地區	主要進口項目	進口值(億美元)	佔自該地區進口紡織品比重(%)	同期比較(%)
1.中國大陸	成衣及服飾品	1.36	66	-18
	布料	0.24	12	-14
2.越南	成衣及服飾品	0.36	68	1
	紗線	0.08	15	26
3.歐盟	成衣及服飾品	0.31	65	21
	纖維	0.07	15	77
4.美國	纖維	0.17	57	2
	布料	0.09	30	44
5.日本	布料	0.09	38	-6
	成衣及服飾品	0.07	29	10

(二)104年1-12月中國大陸紡織品經香港轉口至台灣統計：

項目	金額 (百萬美元)	比重 (%)	成長率 (%)
1.纖維	0.04	--	-52
2.紗線	1.40	1	-35
3.布料	3.22	2	-25
4.成衣及服飾品	196.07	96	-19
5.雜項紡織品	3.23	2	5
合計	203.96	100	-19

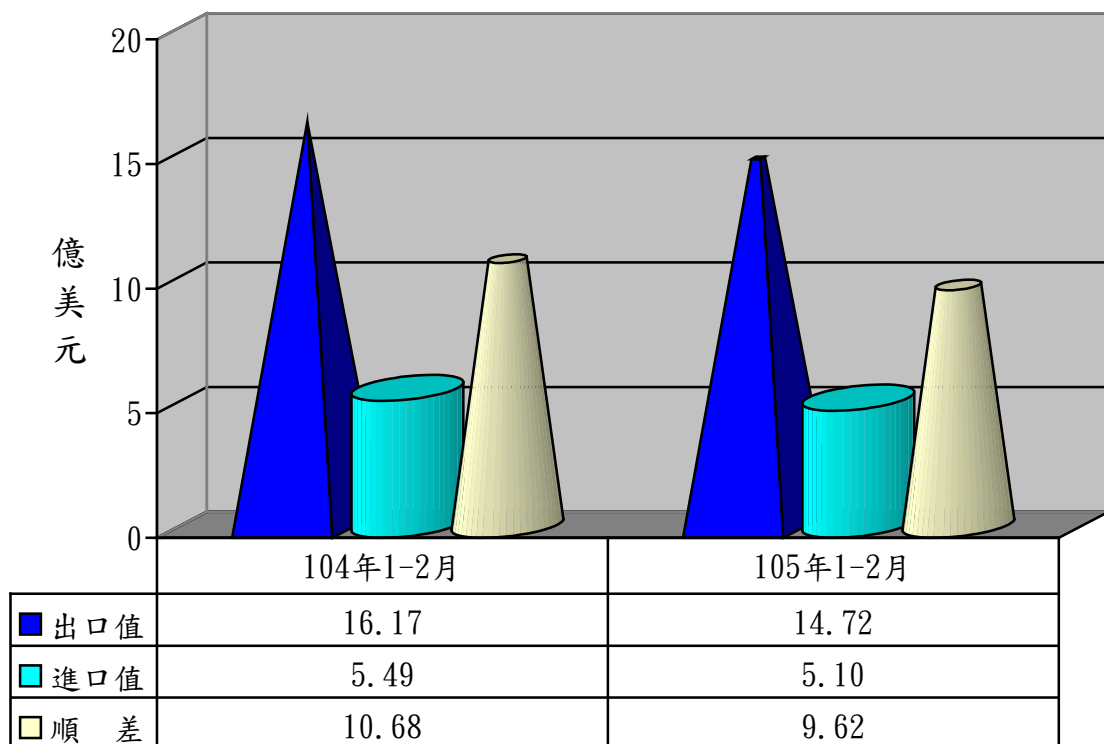
## 五、外銷訂單

依據經濟部統計處外銷訂單統計資料，105年2月份紡織品接單金額為8.41億美元，較去年同期衰退12%。**105年1-2月累計接單金額為8.5億美元，較去年同衰退7%。**

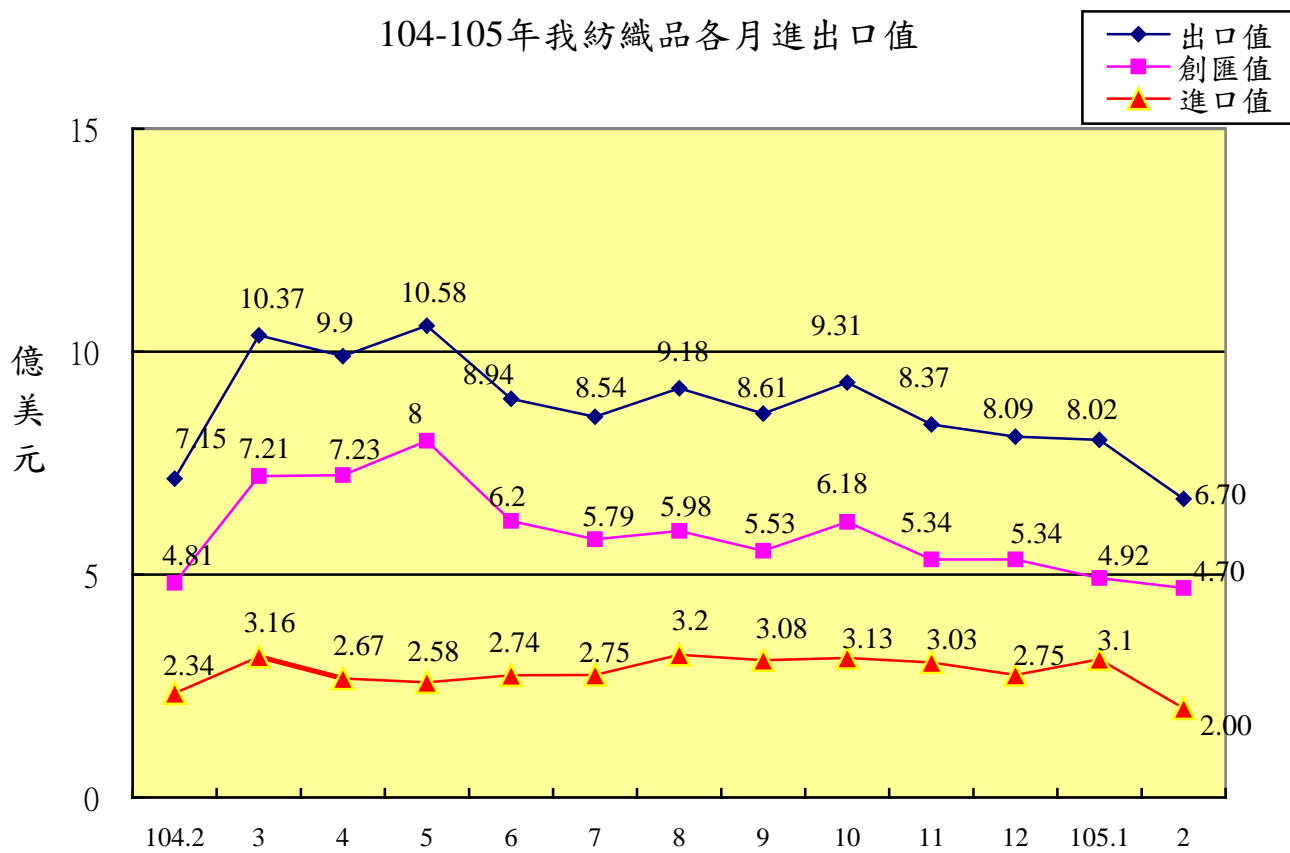
## 六、貿易順差

(一) 104年度我國紡織品出口值為108.03億美元，進口值為34.58億美元，貿易順差為73.45億美元，較103年同期減少7.93億美元，衰退10%。僅次於「機械及電機設備」與「塑膠、橡膠及其製品」，為我國第3大創匯產業。

(二) 105年1-2月紡織品出口值為14.72億美元，進口值為5.10億美元，貿易順差為9.62億美元，較去(104)年同期減少1.06億美元，衰退10%。



104-105年我紡織品各月進出口值





## 七、2015-2016年1-2月我國主要出口項目進出口值及創匯狀況

年度	項目 進出口值	全國	成長率	紡織品	成長率	機 械 及電機 設 備	成長率	基 本 金 屬 及 其 製 品	成長率	精 密 儀 器 鐘 錶 樂 器	成長率	塑 膠 橡 膠 及 其 製 品	成長率	礦 產 品	成長率	化 學 品	成長率
2015 1-2月	出口值	456.62	0.2%	16.17	-0.6%	236.79	11.4%	42.80	-2.0%	27.39	-4.4%	32.98	-9.9%	19.42	-49.1%	29.92	-15.0%
	進口值	367.92	-10.4%	5.49	10.9%	132.29	9.0%	33.38	4.7%	14.77	-10.5%	12.13	11.7%	63.60	-46.2%	39.38	-13.5%
	順逆差	88.70	96.1%	10.68	-5.8%	104.50	14.7%	9.42	-20.0%	12.62	3.87%	20.85	-19.03%	-44.18	44.8%	-9.46	8.7%
2015 1-3月	出口值	702.46	-4.2%	26.55	-3.3%	355.24	4.0%	65.20	-5.6%	48.57	1.1%	52.54	-9.6%	30.73	-47.8%	47.25	-14.5%
	進口值	568.28	-15.0%	8.66	6.4%	200.26	-0.6%	50.67	-1.6%	25.10	-9.4%	16.85	-4.5%	99.92	-46.8%	63.26	-14.6%
	順逆差	134.18	107.0%	17.89	-7.4%	154.98	10.7%	14.53	-17.2%	23.47	15.28%	35.69	-11.77%	-69.19	46.3%	-16.01	14.8%
2015 1-4月	出口值	937.35	-6.2%	36.45	-3.8%	476.69	1.3%	86.52	-7.5%	63.60	-2.4%	70.70	-11.3%	40.12	-48.0%	62.55	-15.1%
	進口值	755.61	-16.8%	11.33	4.3%	265.37	-3.7%	66.96	-5.4%	35.10	-8.2%	22.56	-6.7%	133.59	-46.3%	84.83	-15.0%
	順逆差	181.74	101.3%	25.12	-7.1%	211.32	8.4%	19.56	-14.2%	28.50	5.75%	48.14	-13.29%	-93.47	45.5%	-22.28	15.0%
2015 1-5月	出口值	1,193.63	-5.7%	47.02	-2.5%	604.40	0.04%	109.70	-6.9%	81.06	-1.3%	90.85	-10.4%	52.05	-43.2%	80.08	-13.3%
	進口值	957.72	-14.7%	13.91	5.1%	331.97	-3.4%	83.59	-6.4%	44.14	-8.2%	28.44	-6.2%	173.63	-41.4%	107.42	-13.2%
	順逆差	235.91	64.8%	33.11	-5.4%	272.43	4.6%	26.11	-8.3%	36.92	8.37%	62.41	-12.15%	-121.58	40.6%	-27.34	12.8%
2015 1-6月	出口值	1,424.31	-7.1%	55.94	-3.6%	719.52	-2.4%	130.59	-8.7%	96.80	-3.7%	108.26	-11.6%	64.27	-39.7%	95.18	-14.6%
	進口值	1,166.66	-14.9%	16.65	5.0%	403.93	-4.2%	99.76	-10.2%	55.49	-8.9%	34.36	-7.4%	215.87	-39.8%	129.73	-14.1%
	順逆差	257.65	59.0%	39.29	-6.8%	315.59	0.1%	30.83	-3.6%	41.31	4.40%	73.90	-13.50%	-151.60	39.9%	-34.55	12.7%
2015 1-7月	出口值	1,659.75	-7.8%	64.48	-4.2%	843.24	-2.7%	152.57	-9.2%	112.78	-4.3%	125.94	-12.3%	72.72	-41.6%	109.61	-15.9%
	進口值	1,365.98	-15.3%	19.40	3.8%	473.05	-4.4%	114.51	-12.6%	65.40	-10.4%	39.93	-9.4%	252.26	-40.0%	151.60	-14.9%
	順逆差	293.77	56.1%	45.08	-7.3%	370.19	-0.6%	38.06	2.7%	47.38	5.71%	86.01	-13.57%	-179.54	39.3%	-41.99	12.2%
2015 1-8月	出口值	1,898.89	-8.8%	73.65	-4.6%	967.73	-4.0%	174.26	-10.1%	128.27	-6.6%	143.64	-12.8%	82.45	-42.2%	124.40	-16.6%
	進口值	1,565.61	-15.5%	22.60	3.9%	542.18	-4.1%	129.76	-14.4%	74.24	-11.2%	45.75	-9.8%	289.80	-40.7%	175.25	-14.2%
	順逆差	333.28	45.4%	51.05	-8.0%	425.55	-3.8%	44.50	5.4%	54.03	0.39%	97.89	-14.18%	-207.35	40.1%	-50.85	7.5%
2015 1-9月	出口值	2,124.04	-9.4%	82.27	-5.2%	1,086.59	-4.8%	194.11	-10.8%	142.79	-8.0%	159.79	-12.6%	91.78	-42.9%	137.33	-17.5%
	進口值	1,738.40	-16.5%	25.68	2.3%	605.08	-5.2%	142.56	-17.1%	82.33	-11.7%	51.10	-11.2%	319.54	-41.2%	195.00	-15.1%
	順逆差	385.64	45.8%	56.59	-8.3%	481.51	-4.4%	51.55	12.7%	60.46	-2.55%	108.69	-13.28%	-227.76	40.4%	-57.67	8.6%
2015 1-10月	出口值	2,363.02	-9.6%	91.58	-5.5%	1,215.27	-5.1%	213.65	-11.7%	156.85	-9.4%	177.72	-12.2%	102.23	-42.2%	151.49	-17.0%
	進口值	2,110.40	-16.5%	28.81	2.5%	744.45	-4.6%	167.36	-20.5%	99.49	-10.8%	61.82	-12.2%	377.64	-41.8%	235.00	-15.1%
	順逆差	252.62	193.0%	62.77	-8.9%	470.82	-5.8%	46.30	47.2%	57.37	-6.75%	115.91	-12.26%	-275.41	41.7%	-83.52	11.5%
2015 1-11月	出口值	2,584.34	-10.3%	99.94	-6.2%	1,334.57	-5.8%	232.13	-12.6%	169.52	-11.7%	193.97	-12.6%	111.28	-42.1%	165.31	-17.4%
	進口值	2,110.40	-16.5%	31.83	1.7%	744.45	-4.6%	167.36	-20.5%	99.49	-10.8%	61.81	-12.2%	377.64	-41.8%	235.00	-15.1%
	順逆差	473.94	34.4%	68.11	-9.5%	590.12	-7.2%	64.77	17.6%	70.03	-12.85%	132.16	-12.82%	-266.36	41.8%	-69.69	9.2%
2015 1-12月	出口值	2,804.81	-10.6%	108.03	-6.6%	1,452.58	-6.2%	251.62	-13.1%	182.01	-12.9%	210.07	-12.8%	119.31	-41.7%	178.79	-17.5%
	進口值	2,289.23	-16.5%	34.58	1.0%	807.21	-5.2%	179.97	-21.1%	109.57	-8.8%	67.21	-11.9%	405.85	-41.4%	255.47	-14.8%
	順逆差	515.58	30.0%	73.45	-9.7%	645.37	-7.3%	71.65	17.0%	72.44	-18.51%	142.86	-13.28%	-286.54	41.3%	-76.68	8.0%
2016 1月	出口值	221.96	-13.0%	8.02	-11.1%	120.38	-8.5%	19.67	-19.9%	12.35	-19.8%	15.61	-18.2%	8.32	-16.5%	13.70	-19.8%
	進口值	186.85	-11.7%	3.10	-1.5%	70.54	-7.1%	13.07	-34.8%	8.24	5.2%	6.53	-3.4%	27.16	-25.8%	21.48	-1.5%
	順逆差	35.11	-19.3%	4.92	-15.7%	49.84	-10.3%	6.60	46.7%	4.11	-45.71%	9.08	-26.36%	-18.84	29.2%	-7.78	-64.5%
2016 1-2月	出口值	399.79	-12.4%	14.72	-8.9%	216.62	-8.5%	35.00	-18.2%	20.72	-24.4%	28.29	-14.2%	16.18	-16.7%	25.52	-14.7%
	進口值	323.12	-12.2%	5.10	-7.1%	124.12	-6.2%	22.98	-31.2%	14.63	-0.9%	10.89	-10.2%	48.81	-23.3%	37.92	-3.7%
	順逆差	76.67	-13.6%	9.62	-9.9%	92.50	-11.5%	12.02	27.6%	6.09	-51.74%	17.40	-16.55%	-32.63	26.1%	-12.40	-31.1%

※資料來源：紡拓會根據財政部統計處資料編製