



104年1-10月我國紡織品
進出口貿易概況

紡拓會市場開發處
104年12月

目 錄

簡析-----	1
一、出口概況-----	2
二、主要出口市場-----	8
三、進口概況-----	10
四、主要進口來源-----	11
五、外銷訂單-----	12
六、貿易順差-----	12
七、2014-2015 年 1-10 月我國主要出口項目進出口值及創匯狀況-	14

簡 析

依據我國海關進出口貿易統計資料顯示，104年1-10月我國貨品出口總值為2,363.02億美元，較去年同期衰退10%；進口總值為2,110.40億美元，較去年同期衰退17%，貿易順差252.62億美元，較去年同期成長253%。

在紡織品貿易方面，104年1-10月我紡織品出口總值為91.58億美元，衰退5%，進口總值為28.81億美元，成長2%，貿易順差為62.77億美元，較去(103)年同期減少5.89億美元，衰退9%。

以出口值分析，主要出口項目為布料(占68%)，其次為紗線(占15%)、纖維(占8%)、成衣及服飾品(占6%)及雜項紡織品(占3%)；五大項目，僅出口大宗之布料為成長0.3%，其餘項目均呈衰退：纖維-19%、紗線-19%、成衣及服飾品-6%及雜項紡織品-8%。以進口值分析，主要進口項目以成衣及服飾品為大宗(占52%)，其次為纖維(占14%)、布料(占13%)、紗線(占12%)及雜項紡織品(占9%)；各類產品中紗線、成衣服飾品及雜項紡織品呈現正成長分別為1%、12%及3%，纖維及布料為負成長分別為-16%及-9%。

以出口地區分析，我紡織品第一大出口市場為越南，其次為中國大陸、美國、香港及印尼，合計佔出口總值達6成。在出口項目方面，五大出口地區均以布料為大宗，以輸越南出口值14.32億美元最大，以輸印尼比重為87%最高。進口地區方面，中國大陸為我排名第一的進口來源，其次為越南、歐盟、美國及日本，合計佔進口總值達73%；其中自中國大陸、越南及歐盟之進口項目以成衣及服飾品為主，美國以纖維為大宗佔68%，日本則以布料為主。

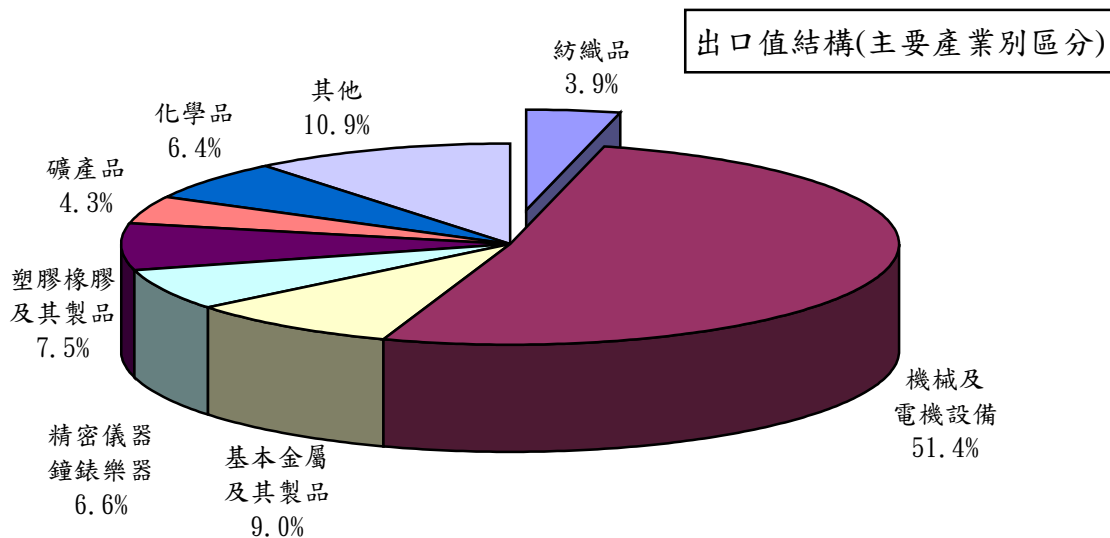
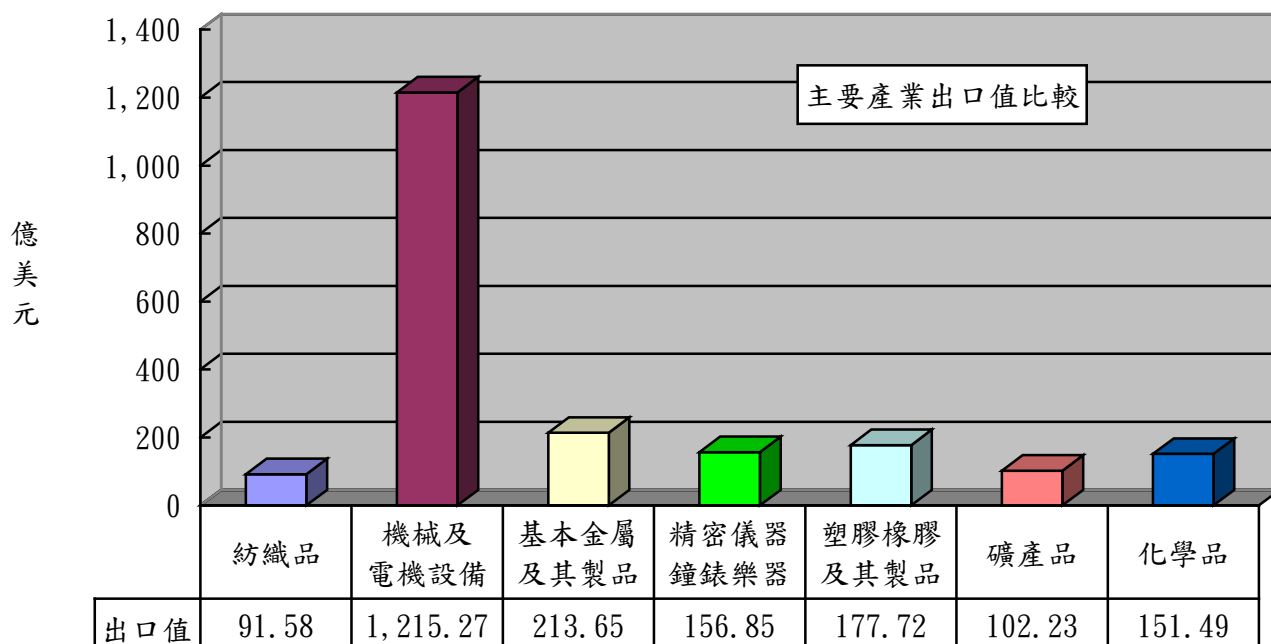
依據官方統計顯示，11月我國出口221.3億美元，減少16.9%，創2009年9月衰退12.7%以來最大減幅，進口193.8億美元，亦跌13.7%，累計1-11月出口減10.3%，進口減16.5%，出超增34.4%。今年全球經濟放緩，主要是受國際油價下跌，以及新興市場成長動力不足，尤其是中國大陸經濟成長趨緩，原本下半年看好歐美市場景氣好轉，惟近期恐攻頻仍，不利經濟活動，依據環球透視機構(GI)最新預測，今年全球出進口呈兩位數衰減(分別減11.5%、11.7%)，顯示全球景氣推升動能不足，「低出口」將成為新常態。

在恐攻陰霾下，年底之聖誕旺季恐不如往年，而美國聯準會升息機率升高，新興市場資金有外流壓力，將不利我對新興市場出口，短期間我國出口尚難有顯著之回升；今年底的貿易情形不樂觀連帶影響明年上半年的經濟情勢，另明年海外競爭壓力並不會減緩，而庫存壓力也不容易化解，不過綠色商機在明年將會加速成長，應針對綠色商品開發更多潛在市場。

一、出口概況

104年1-10月我國紡織品出口值為91.58億美元，佔全國出口總值(2,363.02億美元)之3.9%，較去年同期衰退5%；出口量為187.77萬公噸，較去年同期衰退4%；出口單價則較去年同期衰退1%。

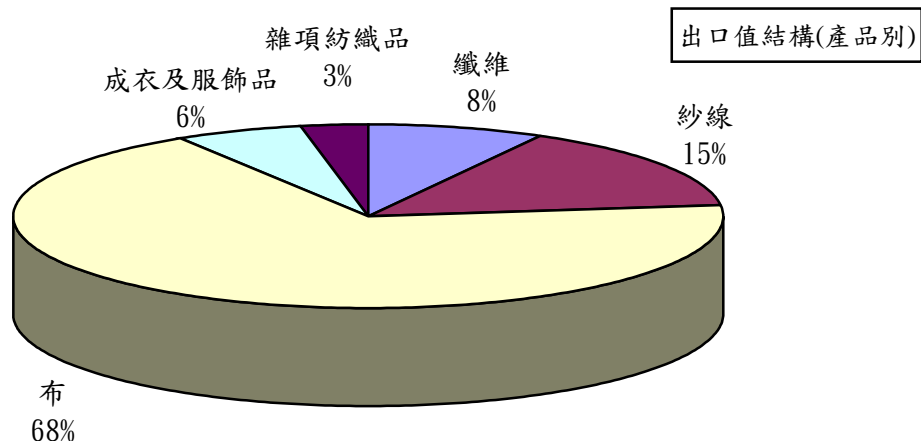
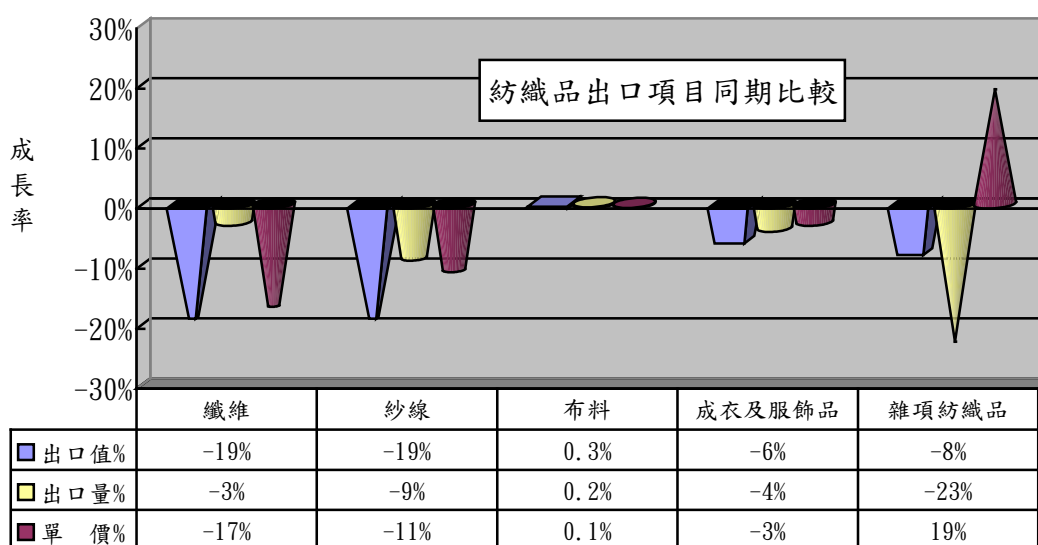
產業別	紡織品	機械及電機設備	基本金屬及其製品	精密儀器鐘錶樂器	塑膠橡膠及其製品	礦產品	化學品
出口值(億美元)	91.58	1,215.27	213.65	156.85	177.72	102.23	151.49
佔總出口值比重	3.9%	51.4%	9%	6.6%	7.5%	4.3%	6.4%
同期比較	-5%	-5%	-12%	-9%	-12%	-42%	-17%



(一)主要出口項目分析：

紡織品出口仍以布料為大宗，出口值達62.25億美元，佔出口總值之68%，較去年同期成長0.3%；出口量為80.29萬公噸，較去年同期成長0.2%；出口單價則較去年同期成長0.1%。

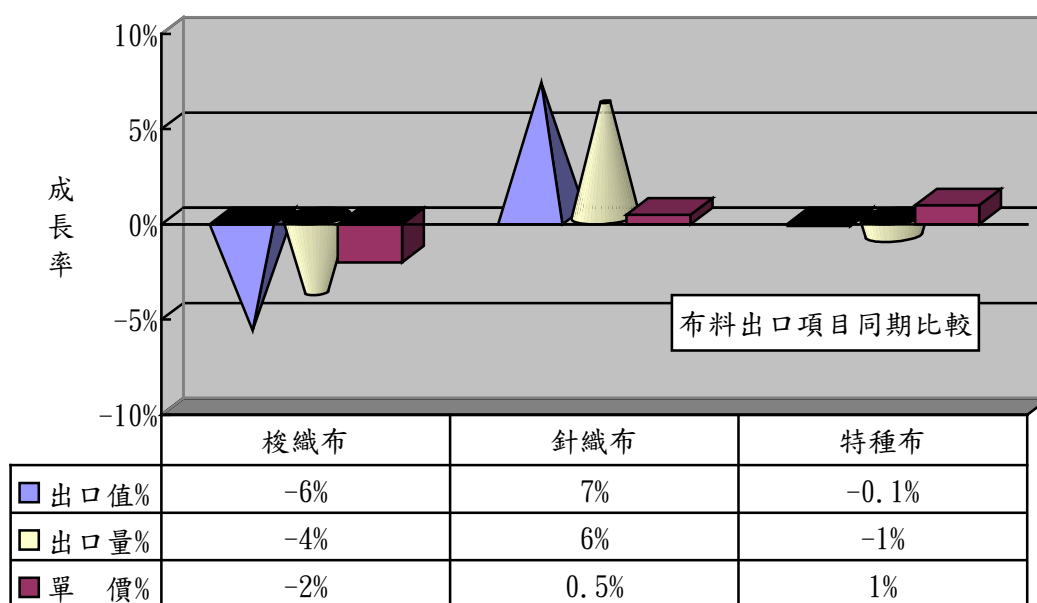
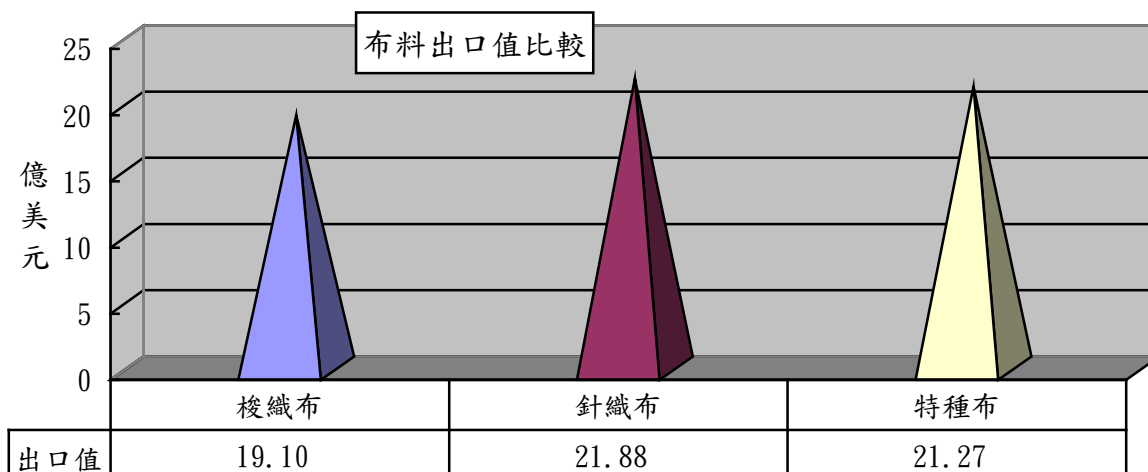
項目	出口值 (億美元)	比重 (%)	同期 比較 (%)	出口量 (萬公噸)	同期 比較 (%)	單價 (美元/ 公斤)	同期 比較 (%)
1.纖維	7.34	8	-19	48.48	-3	1.51	-17
2.紗線	13.59	15	-19	50.31	-9	2.70	-11
3.布料	62.25	68	0.3	80.29	0.2	7.75	0.1
4.成衣及服飾品	5.46	6	-6	2.53	-4	21.55	-3
5.雜項紡織品	2.94	3	-8	6.16	-23	4.77	19
合計	91.58	100	-5	187.77	-4	4.88	-1



(二)布類出口項目分析：

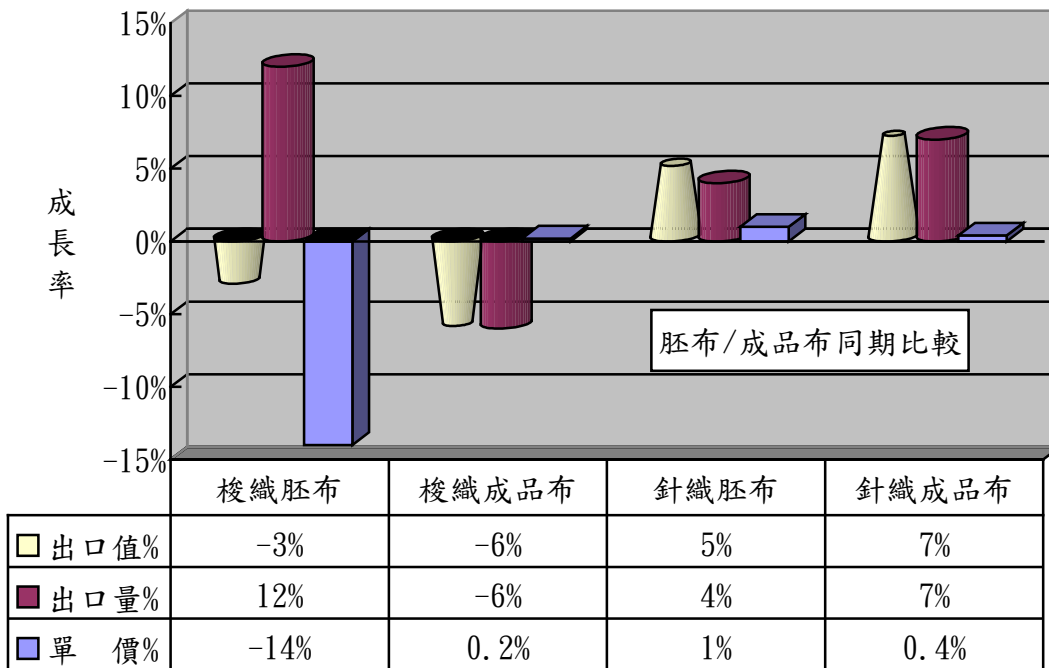
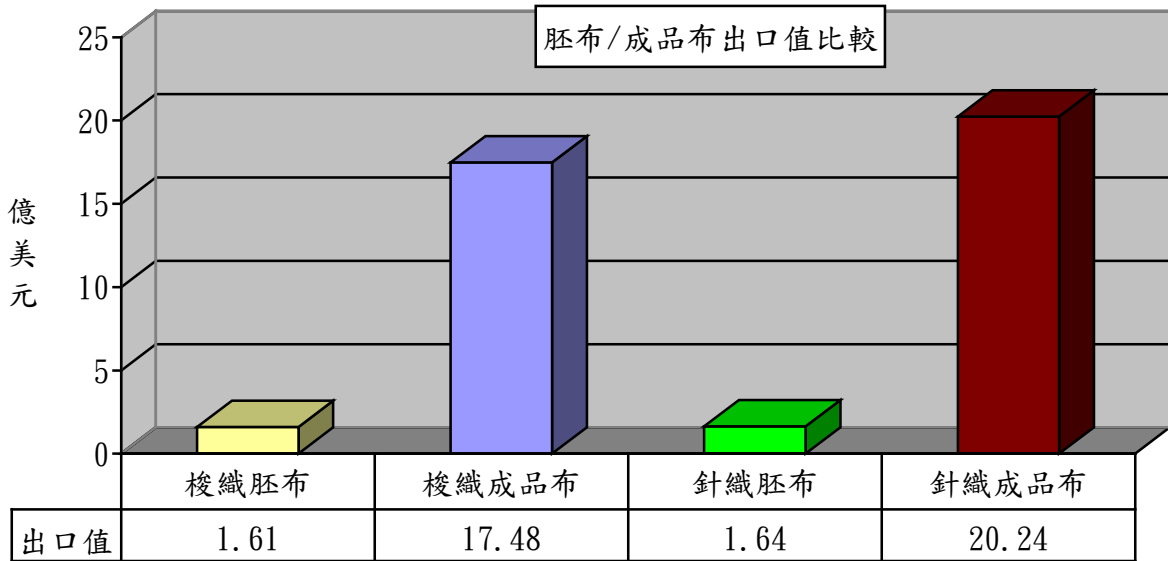
布料產品中針織布之出口值佔布料出口值之35%，達21.88億美元，較去年同期成長7%。

項目	出口值 (億美元)	佔布料 比重 (%)	同期 比較 (%)	出口量 (萬公噸)	同期 比較 (%)	單價 (美元/ 公斤)	同期 比較 (%)
1.梭織布	19.10	31	-6	25.63	-4	7.45	-2
2.針織布	21.88	35	7	24.90	6	8.79	0.5
3.特種布	21.27	34	-0.1	29.76	-1	7.15	1
合計	62.25	100	0.3	80.29	0.2	7.75	0.1



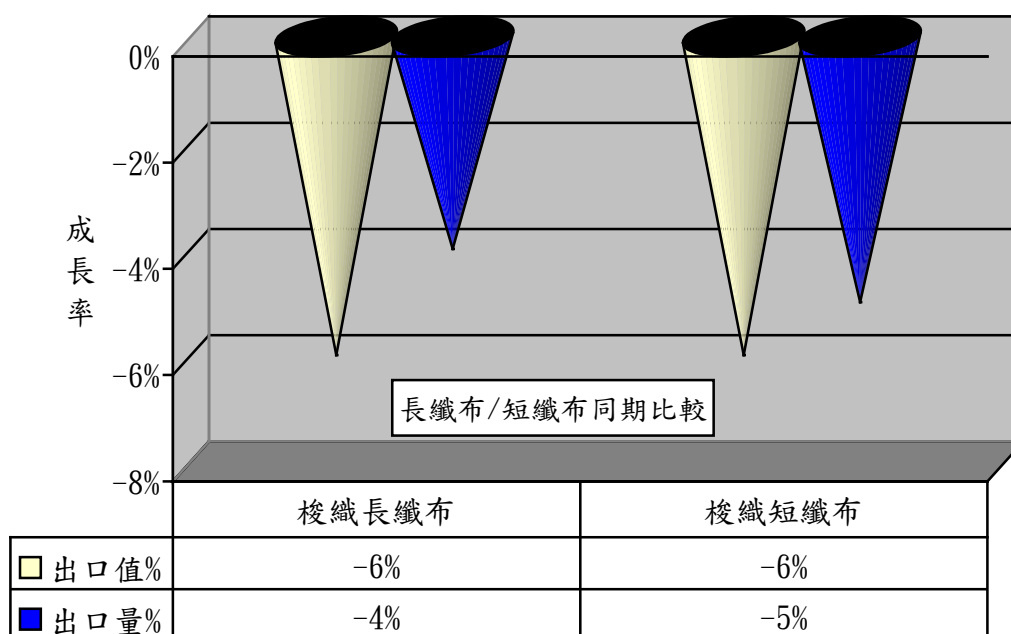
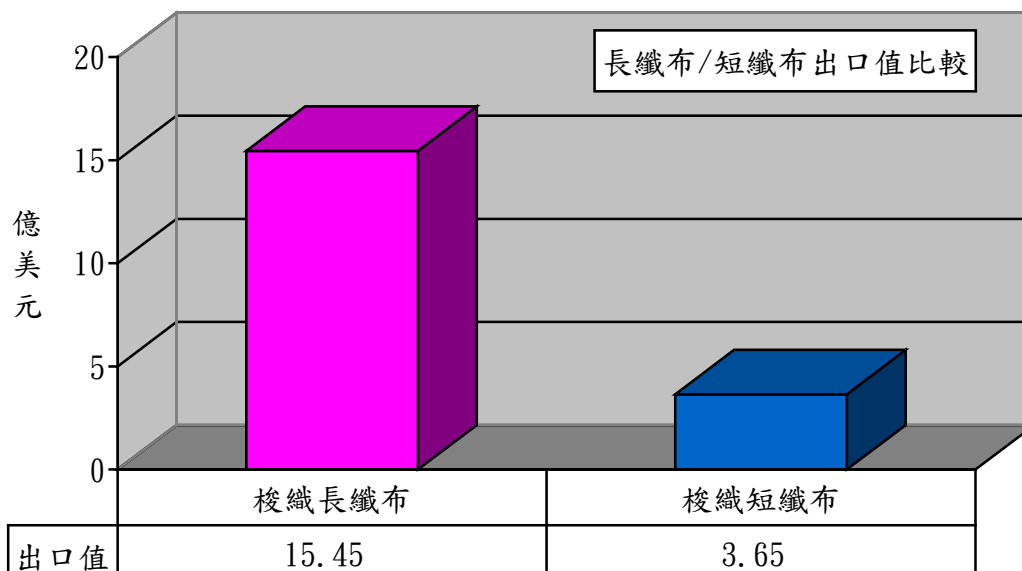
1、以胚布及成品布分析：

項 目	出口值 (億美元)	佔布料 比重 (%)	同期 比較 (%)	出口量 (萬公噸)	同期 比較 (%)	單價 (美元/ 公斤)	同期 比較 (%)
1.梭織胚布	1.61	3	-3	4.29	12	3.76	-14
2.梭織成品布	17.49	28	-6	21.34	-6	8.19	0.2
3.針織胚布	1.64	3	5	2.47	4	6.65	1
4.針織成品布	20.24	32	7	22.43	7	9.03	0.4



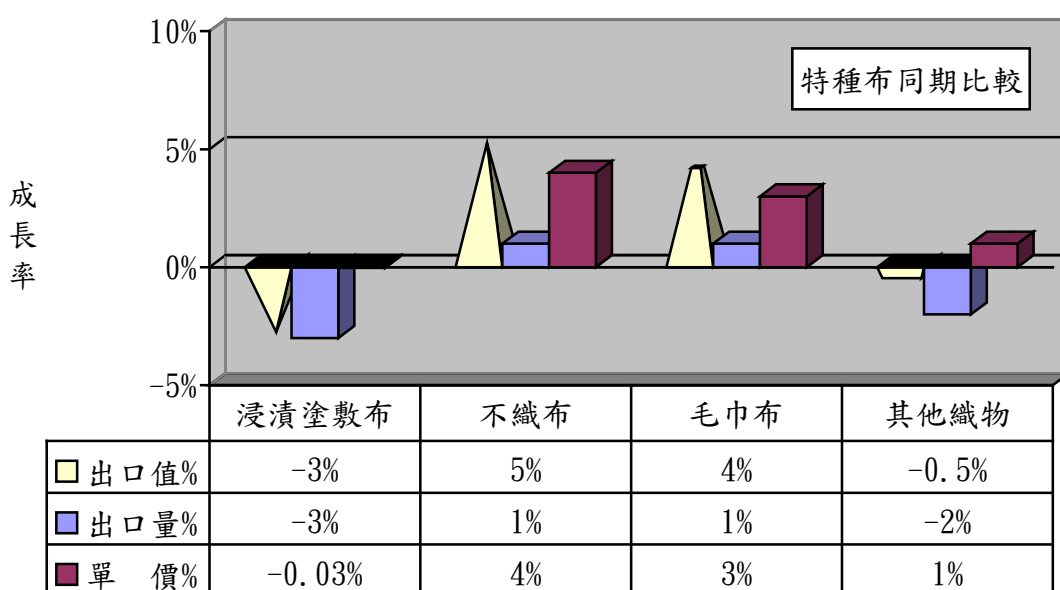
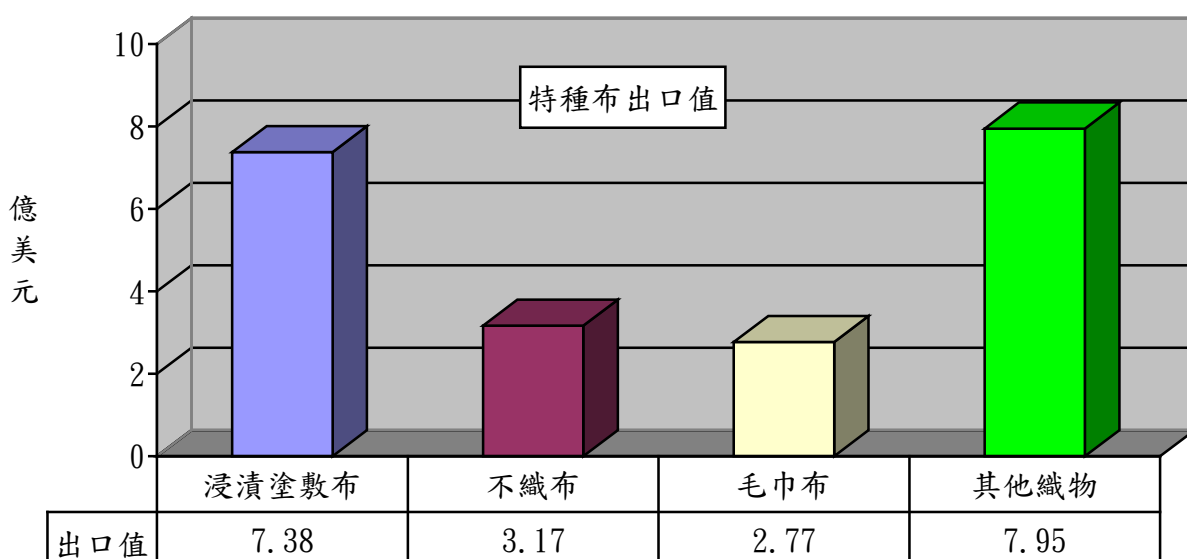
2、以梭織布主要項目分析：

項 目	出口值 (億美元)	佔布料 比重(%)	同期比較 (%)	出口量 (萬公噸)	同期比較 (%)
1.梭織長纖布	15.45	25	-6	21.46	-4
2.梭織短纖布	3.65	6	-6	4.17	-5



3、以特種布主要項目分析：

項 目	出口值 (億美元)	佔布料 比重 (%)	同期 比較 (%)	出口量 (萬公噸)	同期 比較 (%)	單價 (美元 /公斤)	同期 比較 (%)
1.浸漬塗敷加工布	7.38	12	-3	9.46	-3	7.80	-0.03
2.不織布	3.17	5	5	7.80	1	4.07	4
3.毛巾布	2.77	4	4	3.48	1	7.97	3
4.其他織物	7.95	13	-0.5	9.02	-2	8.81	1
合 計	21.27	34	-0.1	29.76	-1	7.15	1

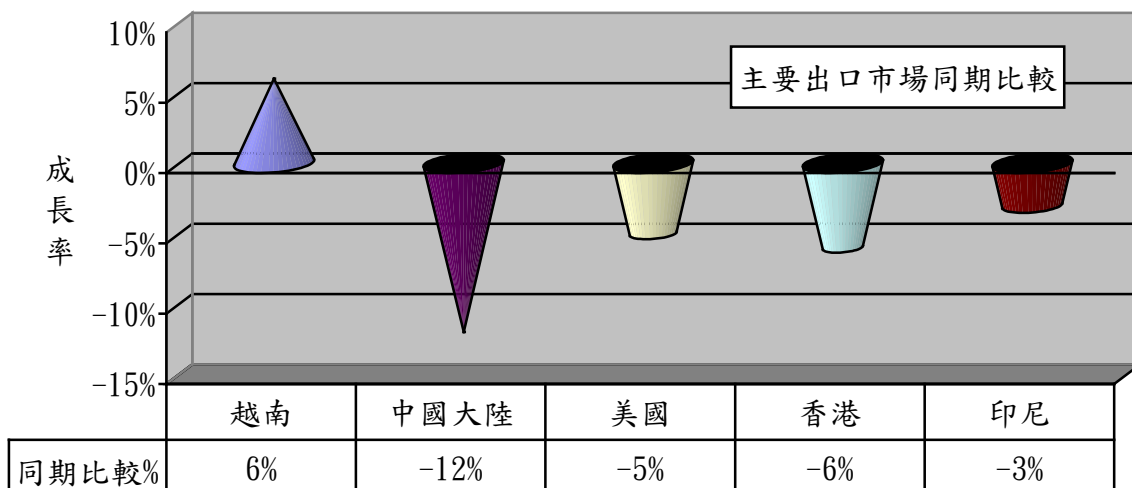
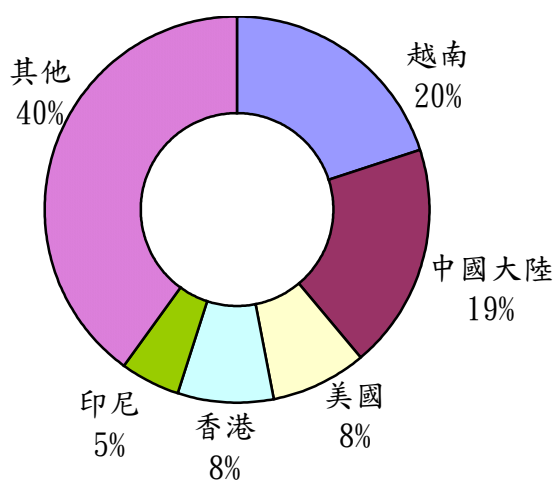


二、主要出口市場

104年1-10月我國紡織品第一大出口市場為越南，出口值達18.12億美元，佔紡織品出口值之20%，較去年同期成長6%。

排名	主要出口地區	出口值(億美元)	佔總出口值比重(%)	同期比較(%)
1	越南	18.12	20	6
2	中國大陸	17.25	19	-12
3	美國	7.37	8	-5
4	香港	7.30	8	-6
5	印尼	4.70	5	-3
合計		54.74	60	-4

出口值結構(市場別)



(一)前五大出口市場主要出口項目分析：

我紡織品前5大出口市場中，均以布料產品為主，其中以出口值最大者為越南14.32億美元；而比重最高者為印尼，達87%。

出口地區	主要出口項目	出口值(億美元)	佔出口至該地區紡織品比重(%)	同期比較(%)
1.越南	布料	14.32	79	12
	紗線	1.64	9	-11
2.中國大陸	布料	11.38	66	-8
	紗線	4.09	24	-23
3.美國	布料	3.44	47	3
	成衣及服飾品	2.37	32	-9
4.香港	布料	5.76	79	-3
	紗線	1.06	15	-15
5.印尼	布料	4.07	87	-2
	纖維	0.26	6	31

(二)104年1-7月我國紡織品經香港轉口至中國大陸統計：

項目	金額(百萬美元)	比重(%)	成長率(%)
1.纖維	1.20	--	-47
2.紗線	63.32	20	-14
3.布料	251.29	77	-13
4.成衣及服飾品	2.97	1	18
5.雜項紡織品	5.76	2	-11
合計	324.54	100	-13

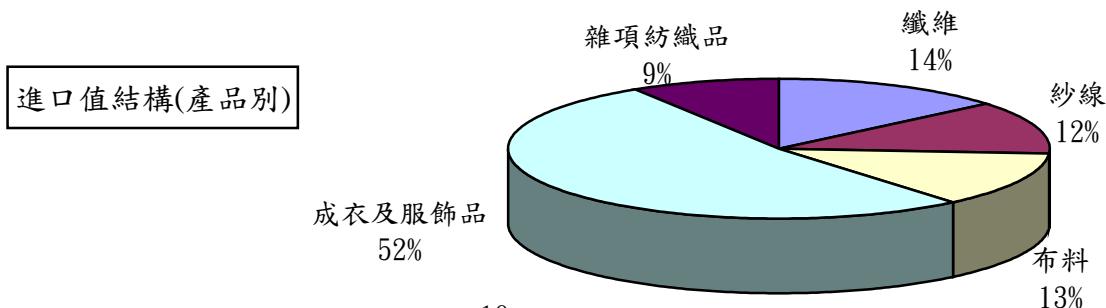
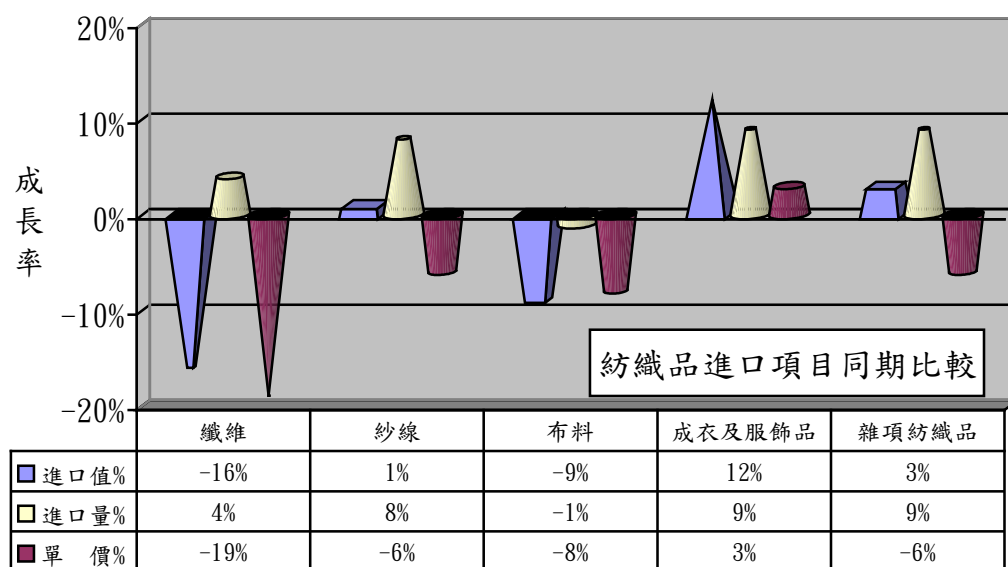
三、進口概況

104年1-10月我國紡織品進口值為28.81億美元，佔全國進口總值(2,110.40億美元)之1.4%，較去年同期成長2%；進口量為55.56萬公噸，較去年同期成長5%。

(一)紡織品進口項目分析：

紡織品進口以成衣及服飾品為大宗，進口值為14.98億美元，佔進口總值52%。

項 目	進口值 (億美元)	比重 (%)	同期 比較 (%)	進口量 (萬公噸)	同期 比較 (%)	單價 (美元/ 公斤)	同期 比較 (%)
1.纖維	3.97	14	-16	23.31	4	1.70	-19
2.紗線	3.50	12	1	9.63	8	3.64	-6
3.布料	3.81	13	-9	6.77	-1	5.63	-8
4.成衣及服飾品	14.98	52	12	10.12	9	14.80	3
5.雜項紡織品	2.55	9	3	5.73	9	4.44	-6
合 計	28.81	100	2	55.56	5	5.18	-3



四、主要進口來源

104年1-10月我國紡織品首要進口來源為中國大陸，進口值為12.38億美元，佔紡織品進口值之43%，較去年同期成長5%。

排名	主要進口地區	進口值 (億美元)	佔進口總值 比重(%)	同期比較 (%)
1	中國大陸	12.38	43	5
2	越南	3.03	11	22
3	歐盟	2.10	7	-13
4	美國	1.93	7	-5
5	日本	1.52	5	-10
合計		20.96	73	2

(一)前五大進口來源之主要進口項目分析：

我紡織品前5大進口來源中，自中國大陸、越南及歐盟進口以成衣及服飾品為主，美國以纖維為大宗佔68%，日本則以布料為主。

進口地區	主要進口項目	進口值 (億美元)	佔自該地區 進口紡織品 比重(%)	同期比較 (%)
1.中國大陸	成衣及服飾品	8.04	65	11
	雜項紡織品	1.45	12	10
2.越南	成衣及服飾品	2.04	67	27
	紗線	0.42	14	27
3.歐盟	成衣及服飾品	1.25	60	-1
	布料	0.35	17	-17
4.美國	纖維	1.32	68	-6
	布料	0.33	17	1
5.日本	布料	0.54	36	-14
	成衣及服飾品	0.41	27	-9

(二)104年1-7月中國大陸紡織品經香港轉口至台灣統計：

項目	金額 (百萬美元)	比重 (%)	成長率 (%)
1.纖維	0.02	--	-69
2.紗線	0.90	1	-40
3.布料	2.49	2	0.1
4.成衣及服飾品	104.17	95	-16
5.雜項紡織品	1.72	2	-2
合計	109.31	100	-16

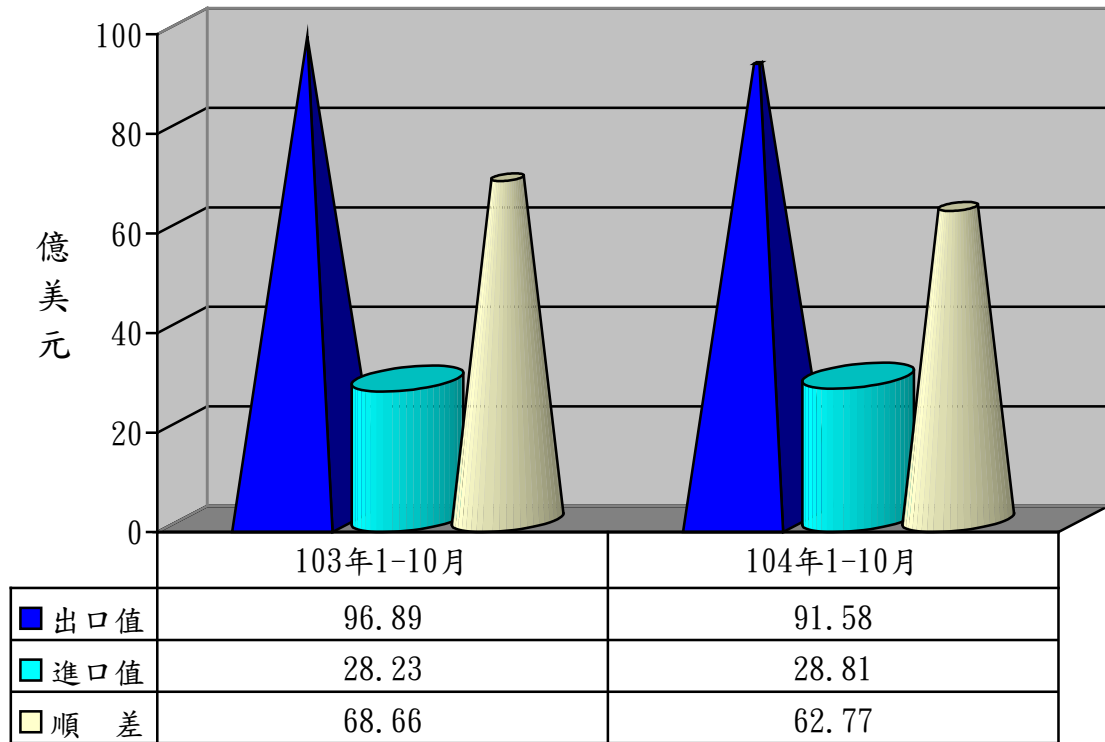
五、外銷訂單

依據經濟部統計處外銷訂單統計資料，104年10月份紡織品接單金額為10.47億美元，較去年同期衰退9%。104年1-10月累計接單金額為106.77美元，較去年同衰退3%

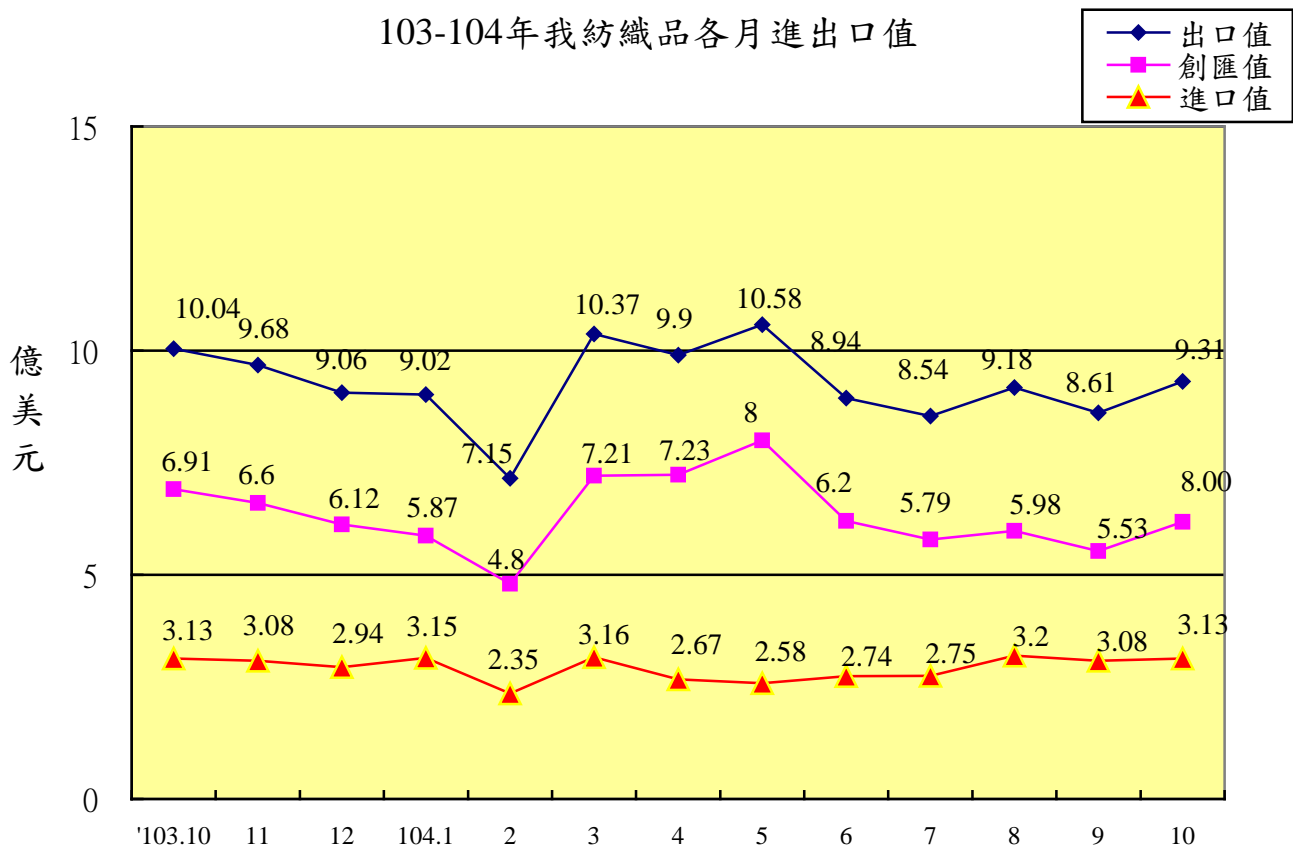
六、貿易順差

(一) 103年度我國紡織品出口值為115.63億美元，進口值為34.25億美元，貿易順差為81.38億美元，較102年同期減少2.58億美元，衰退3%。僅次於「機械及電機設備」與「塑膠、橡膠及其製品」、「精密儀器、鐘錶、樂器」，為我國第4大創匯產業。

(二) 104年1-10月紡織品出口值為91.58億美元，進口值為28.81億美元，貿易順差為62.77億美元，較去(103)年同期減少5.89億美元，衰退9%。



103-104年我紡織品各月進出口值



七、2014-2015年1-10月我國主要出口項目進出口值及創匯狀況

年度	項目 進出口值	全國	成長率	紡織品	成長率	機 械 及電機 設 備	成長率	基 本 金 屬 及 其 製 品	成長率	精 密 器 鐘 錶 樂 器	成長率	塑 膠 橡 膠 及 其 製 品	成長率	礦 產 品	成長率	化 學 品	成長率
2014 1-10月	出口值	2,614.49	3.2%	96.89	-0.9%	1,280.74	7.9%	241.97	4.8%	173.05	-8.9%	202.49	-1.6%	176.96	-10.4%	182.42	2.9%
	進口值	2,528.28	12.7%	28.23	13.9%	780.69	13.3%	210.52	15.6%	111.53	22.4%	70.39	12.0%	649.34	6.4%	276.85	8.8%
	順逆差	86.21	-70.2%	68.66	-6.7%	500.05	0.5%	31.45	-35.6%	61.52	-37.77%	132.10	-7.55%	-472.38	-14.4%	-94.42	-22.5%
2014 1-11月	出口值	2,882.03	3.3%	106.57	-0.8%	1,417.46	8.0%	265.62	5.2%	191.89	-7.3%	222.04	-1.8%	192.31	-10.9%	200.13	2.5%
	進口值	2,530.31	3.0%	31.37	3.8%	780.65	3.6%	210.56	5.6%	111.57	11.8%	70.39	3.1%	651.16	-2.5%	276.95	-0.6%
	順逆差	351.72	5.5%	75.20	-2.6%	636.81	13.9%	55.06	3.9%	80.32	-25.17%	151.65	-3.97%	-458.85	-1.4%	-76.82	7.9%
2014 1-12月	出口值	3,138.37	2.7%	115.63	-1.2%	1,548.91	7.7%	289.52	4.8%	209.01	-7.5%	241.09	-2.7%	204.94	-13.5%	216.73	1.9%
	進口值	2,742.29	1.6%	34.25	3.8%	851.89	2.4%	228.25	5.0%	120.13	9.5%	76.30	2.3%	694.76	-5.1%	300.15	-1.7%
	順逆差	396.08	11.4%	81.38	-3.1%	697.02	15.0%	61.27	3.8%	88.88	-23.50%	164.79	-4.92%	-489.82	1.0%	-83.42	10.0%
2015 1月	出口值	251.17	3.4%	9.02	6.7%	127.02	10.9%	24.24	0.5%	17.26	18.3%	18.93	0.8%	10.23	-48.4%	16.79	-9.8%
	進口值	203.20	-4.8%	3.15	7.5%	72.26	14.4%	19.19	19.0%	7.48	-10.3%	5.66	-1.0%	35.49	-40.3%	21.05	-7.8%
	順逆差	47.97	62.7%	5.87	6.3%	54.76	6.5%	5.05	-37.0%	9.78	56.48%	13.27	1.61%	-25.26	36.3%	-4.26	-0.9%
2015 1-2月	出口值	449.80	-1.3%	16.17	-0.9%	228.29	7.4%	42.43	-2.8%	30.88	7.8%	32.76	-10.5%	19.82	-48.0%	29.40	-16.5%
	進口值	356.19	-13.2%	5.49	9.1%	126.14	3.9%	32.63	2.3%	14.41	-12.7%	10.20	-6.1%	62.51	-47.1%	38.69	-15.1%
	順逆差	93.61	106.9%	10.68	-5.4%	102.15	12.1%	9.80	-16.8%	16.47	35.56%	22.56	-12.39%	-42.69	46.7%	-9.29	10.3%
2015 1-3月	出口值	702.46	-4.2%	26.55	-3.3%	355.24	4.0%	65.20	-5.6%	48.57	1.1%	52.54	-9.6%	30.73	-47.8%	47.25	-14.5%
	進口值	568.28	-15.0%	8.66	6.4%	200.26	-0.6%	50.67	-1.6%	25.10	-9.4%	16.85	-4.5%	99.92	-46.8%	63.26	-14.6%
	順逆差	134.18	107.0%	17.89	-7.4%	154.98	10.7%	14.53	-17.2%	23.47	15.28%	35.69	-11.77%	-69.19	46.3%	-16.01	14.8%
2015 1-4月	出口值	937.35	-6.2%	36.45	-3.8%	476.69	1.3%	86.52	-7.5%	63.60	-2.4%	70.70	-11.3%	40.12	-48.0%	62.55	-15.1%
	進口值	755.61	-16.8%	11.33	4.3%	265.37	-3.7%	66.96	-5.4%	35.10	-8.2%	22.56	-6.7%	133.59	-46.3%	84.83	-15.0%
	順逆差	181.74	101.3%	25.12	-7.1%	211.32	8.4%	19.56	-14.2%	28.50	5.75%	48.14	-13.29%	-93.47	45.5%	-22.28	15.0%
2015 1-5月	出口值	1,193.63	-5.7%	47.02	-2.5%	604.40	0.04%	109.70	-6.9%	81.06	-1.3%	90.85	-10.4%	52.05	-43.2%	80.08	-13.3%
	進口值	957.72	-14.7%	13.91	5.1%	331.97	-3.4%	83.59	-6.4%	44.14	-8.2%	28.44	-6.2%	173.63	-41.4%	107.42	-13.2%
	順逆差	235.91	64.8%	33.11	-5.4%	272.43	4.6%	26.11	-8.3%	36.92	8.37%	62.41	-12.15%	-121.58	40.6%	-27.34	12.8%
2015 1-6月	出口值	1,424.31	-7.1%	55.94	-3.6%	719.52	-2.4%	130.59	-8.7%	96.80	-3.7%	108.26	-11.6%	64.27	-39.7%	95.18	-14.6%
	進口值	1,166.66	-14.9%	16.65	5.0%	403.93	-4.2%	99.76	-10.2%	55.49	-8.9%	34.36	-7.4%	215.87	-39.8%	129.73	-14.1%
	順逆差	257.65	59.0%	39.29	-6.8%	315.59	0.1%	30.83	-3.6%	41.31	4.40%	73.90	-13.50%	-151.60	39.9%	-34.55	12.7%
2015 1-7月	出口值	1,659.75	-7.8%	64.48	-4.2%	843.24	-2.7%	152.57	-9.2%	112.78	-4.3%	125.94	-12.3%	72.72	-41.6%	109.61	-15.9%
	進口值	1,365.98	-15.3%	19.40	3.8%	473.05	-4.4%	114.51	-12.6%	65.40	-10.4%	39.93	-9.4%	252.26	-40.0%	151.60	-14.9%
	順逆差	293.77	56.1%	45.08	-7.3%	370.19	-0.6%	38.06	2.7%	47.38	5.71%	86.01	-13.57%	-179.54	39.3%	-41.99	12.2%
2015 1-8月	出口值	1,898.89	-8.8%	73.65	-4.6%	967.73	-4.0%	174.26	-10.1%	128.27	-6.6%	143.64	-12.8%	82.45	-42.2%	124.40	-16.6%
	進口值	1,565.61	-15.5%	22.60	3.9%	542.18	-4.1%	129.76	-14.4%	74.24	-11.2%	45.75	-9.8%	289.80	-40.7%	175.25	-14.2%
	順逆差	333.28	45.4%	51.05	-8.0%	425.55	-3.8%	44.50	5.4%	54.03	0.39%	97.89	-14.18%	-207.35	40.1%	-50.85	7.5%
2015 1-9月	出口值	2,124.04	-9.4%	82.27	-5.2%	1,086.59	-4.8%	194.11	-10.8%	142.79	-8.0%	159.79	-12.6%	91.78	-42.9%	137.33	-17.5%
	進口值	1,738.40	-16.5%	25.68	2.3%	605.08	-5.2%	142.56	-17.1%	82.33	-11.7%	51.10	-11.2%	319.54	-41.2%	195.00	-15.1%
	順逆差	385.64	45.8%	56.59	-8.3%	481.51	-4.4%	51.55	12.7%	60.46	-2.55%	108.69	-13.28%	-227.76	40.4%	-57.67	8.6%
2015 1-10月	出口值	2,363.02	-9.6%	91.58	-5.5%	1,215.27	-5.1%	213.65	-11.7%	156.85	-9.4%	177.72	-12.2%	102.23	-42.2%	151.49	-17.0%
	進口值	2,110.40	-16.5%	28.81	2.5%	744.45	-4.6%	167.36	-20.5%	99.49	-10.8%	61.82	-12.2%	377.64	-41.8%	235.00	-15.1%
	順逆差	252.62	193.0%	62.77	-8.9%	470.82	-5.8%	46.30	47.2%	57.37	-6.75%	115.91	-12.26%	-275.41	41.7%	-83.52	11.5%

※資料來源：紡拓會根據財政部統計處資料編製