



104年1-4月我國紡織品 進出口貿易概況

紡拓會市場開發處
104年6月

目 錄

簡析-----	1
一、出口概況-----	2
二、主要出口市場-----	8
三、進口概況-----	10
四、主要進口來源-----	11
五、外銷訂單-----	12
六、貿易順差-----	12
七、2014-2015 年 1-4 月我國主要出口項目進出口值及創匯狀況--	14

簡 析

依據我國海關進出口貿易統計資料顯示，104年1-4月我國貨品出口總值為937.35億美元，較去年同期衰退6%；進口總值為755.61億美元，較去年同期衰退17%，貿易順差181.74億美元，較去年同期成長101%。

在紡織品貿易方面，104年1-4月我紡織品出口總值為36.45億美元，衰退4%，進口總值為11.33億美元，成長4%，貿易順差為25.12億美元，較去(103)年同期減少1.91億美元，衰退7%。

以出口值分析，主要出口項目為布料(占68%)，其次為紗線(占15%)、纖維(占8%)、成衣及服飾品(占6%)及雜項紡織品(占3%)；五大項目，僅出口大宗之布料為成長1%，其餘項目均呈衰退：纖維-15%、紗線-15%、成衣及服飾-7%及雜項紡織品-7%。以進口值分析，主要進口項目以成衣及服飾品為大宗(占49%)，其次為纖維(占17%)、布料(占13%)、紗線(占12%)及雜項紡織品(占9%)；各類產品中成衣及服飾品以及雜項紡織品呈現正成長16%及7%，纖維、紗線及布料為負成長，分別為-7%、-8%及-7%。

以出口地區分析，我紡織品第一大出口市場為越南，其次為中國大陸、香港、美國及印尼，合計佔出口總值達6成。在出口項目方面，五大出口地區均以布料為大宗，以輸越南出口值5.64億美元最大，以輸印尼比重為85%最高。進口地區方面，中國大陸為我排名第一的進口來源，其次為越南、歐盟、美國及日本，合計佔進口總值達70%；其中自中國大陸、越南及歐盟之進口項目以成衣及服飾品為主，美國以纖維為大宗佔71%，日本則以布料為主。

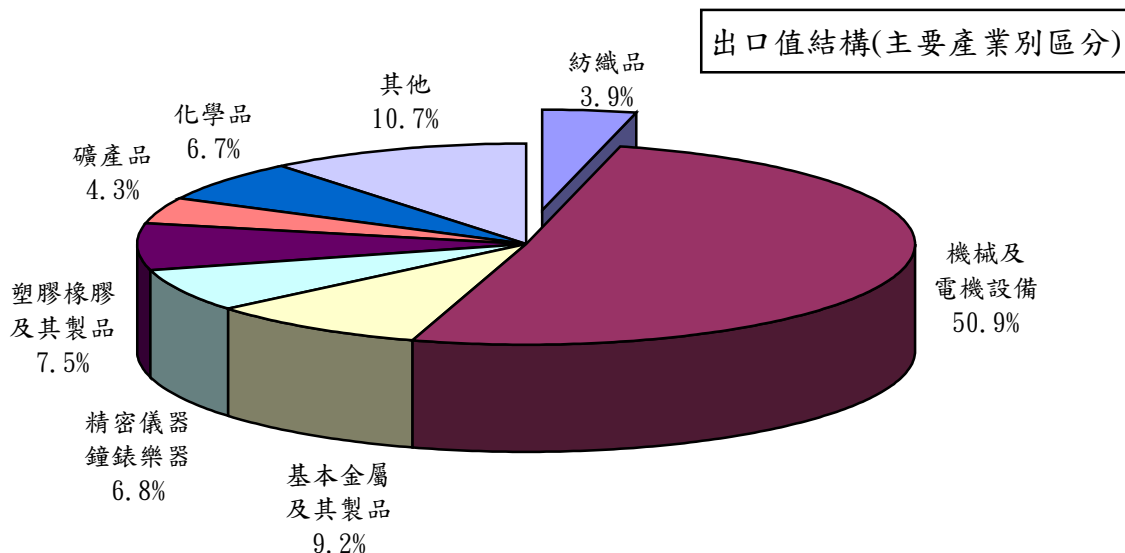
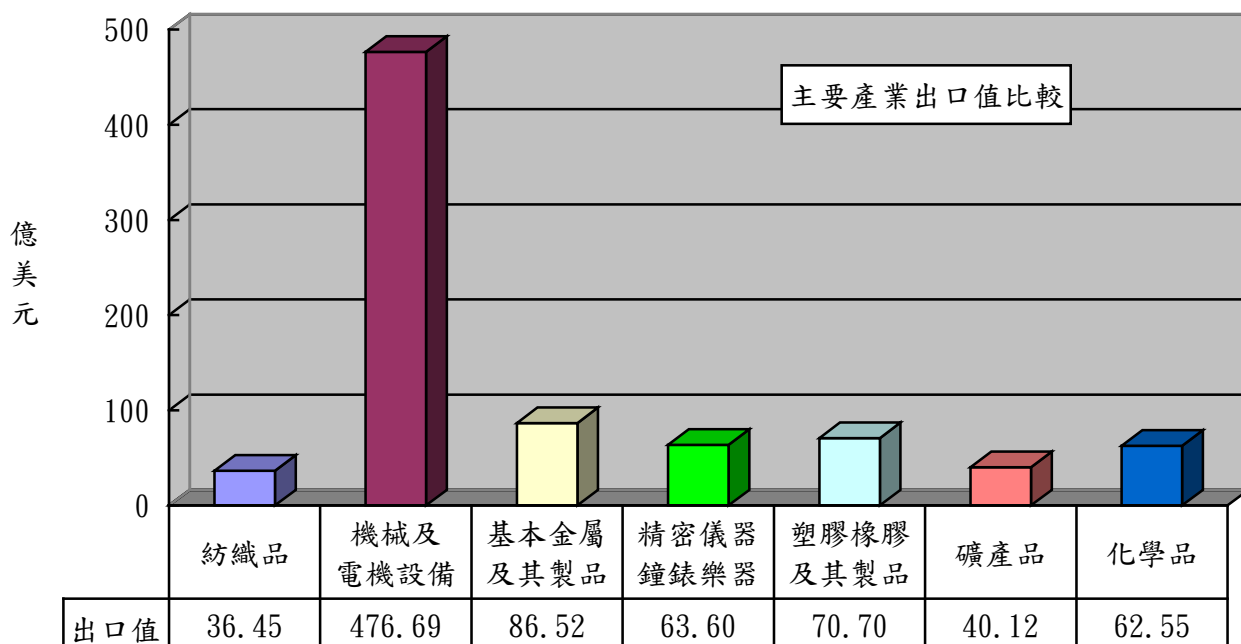
根據經濟合作發展組織(OECD)發布今年第1季國際貿易趨勢，預估2015年全球經濟成長率為3.1%，至2016年為3.8%，雖調降原先全球經濟的預估，惟卻看好未來歐元區(由今年預估經濟成長1.4%，2016年為2.1%)及日本(由今年0.7%，2016年為1.4%)經濟展望。

展望未來，我出口動能可望受惠於美、歐及日本市場轉佳，進一步帶動我出口力道，惟仍須注意相關風險包括：美國升息時機、希臘恐退出歐元區之衝擊、韓國MERS疫情擴散之發展，以及地緣政治(如美中在南海主權爭議、美歐經濟制裁俄羅斯之後續)等。

一、出口概況

104年1-4月我國紡織品出口值為36.45億美元，佔全國出口總值(937.35億美元)之3.9%，較去年同期衰退4%；出口量為74.39萬公噸，較去年同期衰退2%；出口單價則較去年同期衰退2%。

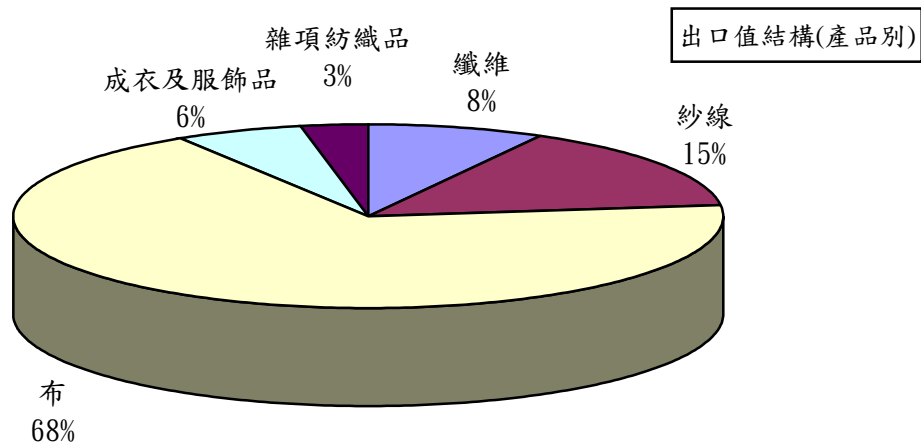
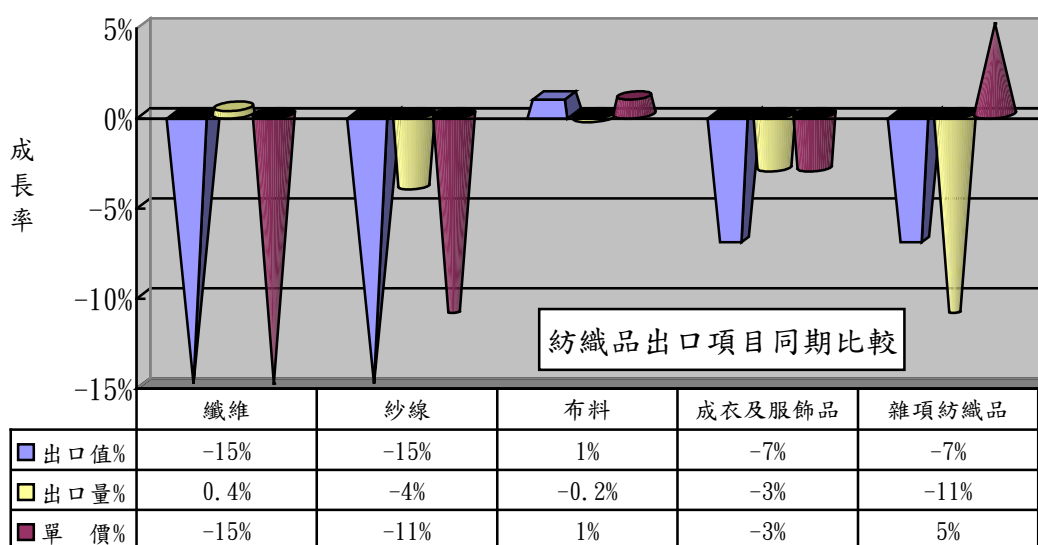
產業別	紡織品	機械及電機設備	基本金屬及其製品	精密儀器鐘錶樂器	塑膠橡膠及其製品	礦產品	化學品
出口值(億美元)	36.45	476.69	86.52	63.60	70.70	40.12	62.55
佔總出口值比重	3.9%	50.9%	9.2%	6.8%	7.5%	4.3%	6.7%
同期比較	-4%	1%	-8%	-2%	-11%	-48%	-15%



(一)主要出口項目分析：

紡織品出口仍以布料為大宗，出口值達24.62億美元，佔出口總值之68%，較去年同期成長1%；出口量為31.62萬公噸，較去年同期衰退0.2%；出口單價則較去年同期成長1%。

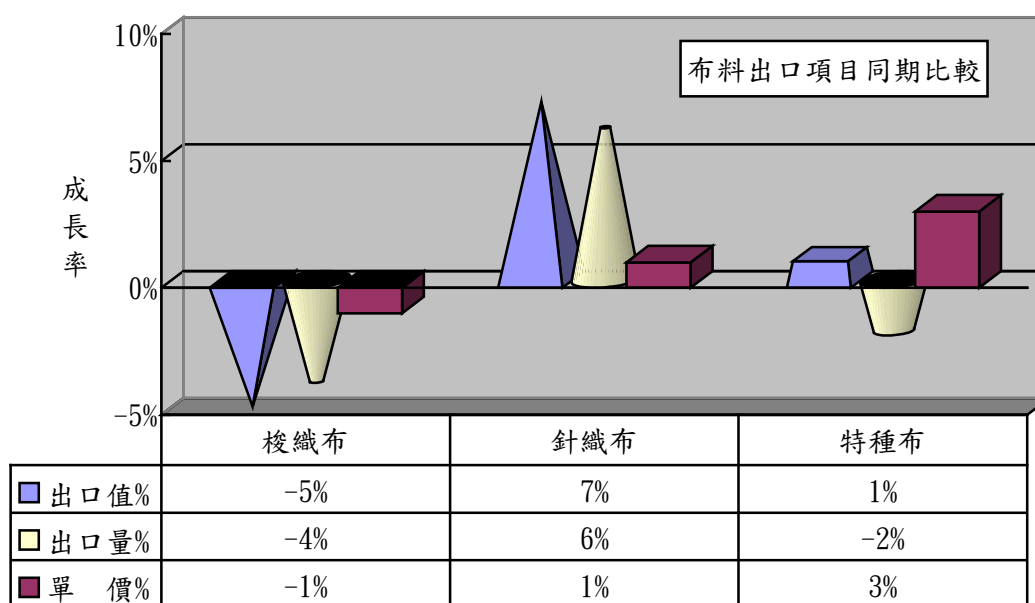
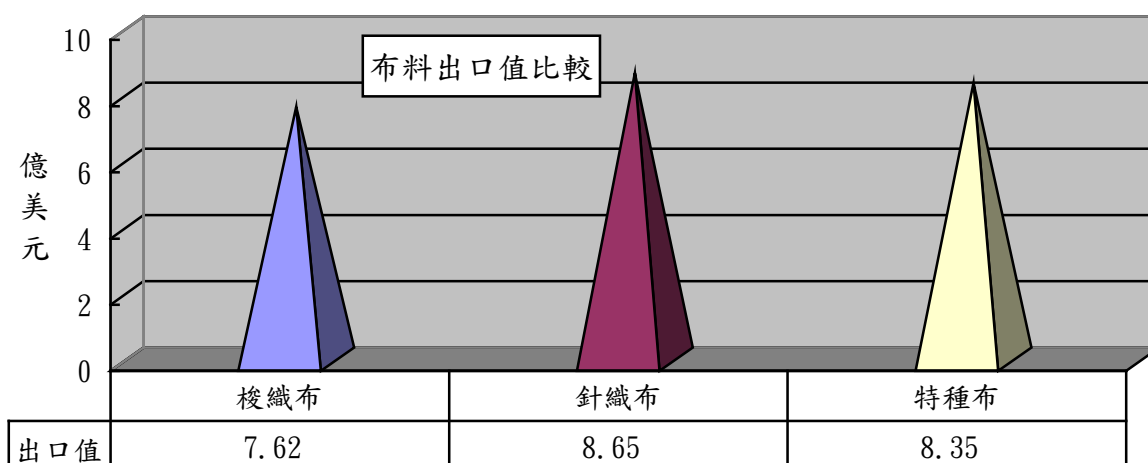
項目	出口值 (億美元)	比重 (%)	同期 比較 (%)	出口量 (萬公噸)	同期 比較 (%)	單價 (美元/ 公斤)	同期 比較 (%)
1.纖維	2.99	8	-15	19.33	0.4	1.55	-15
2.紗線	5.54	15	-15	20.32	-4	2.73	-11
3.布料	24.62	68	1	31.62	-0.2	7.79	1
4.成衣及服飾品	2.13	6	-7	0.95	-3	22.46	-3
5.雜項紡織品	1.17	3	-7	2.17	-11	5.37	5
合計	36.45	100	-4	74.39	-2	4.90	-2



(二)布類出口項目分析：

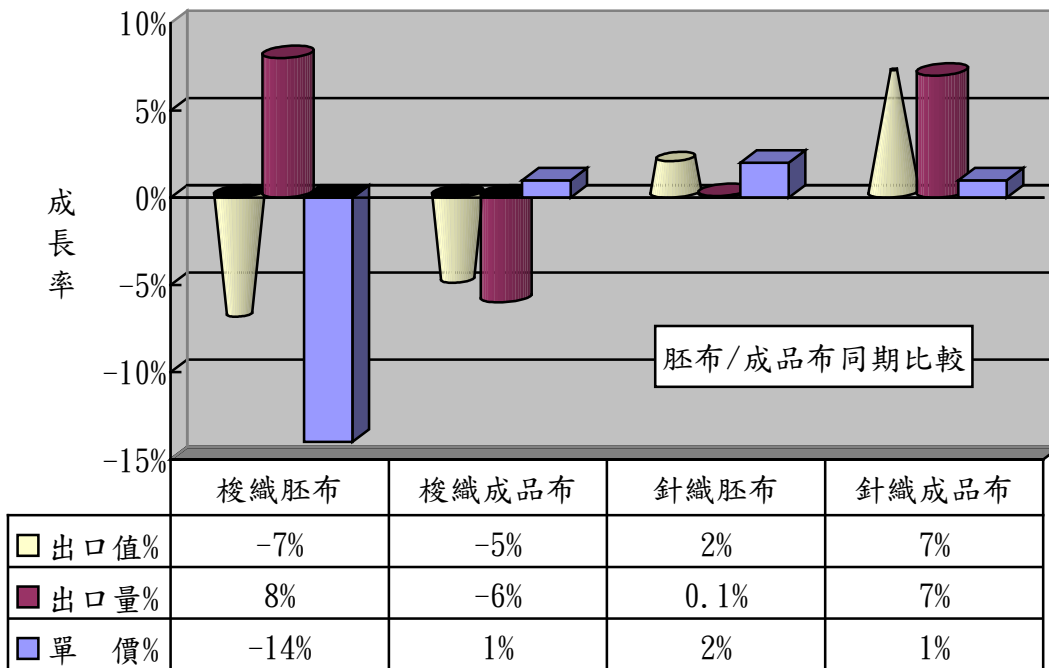
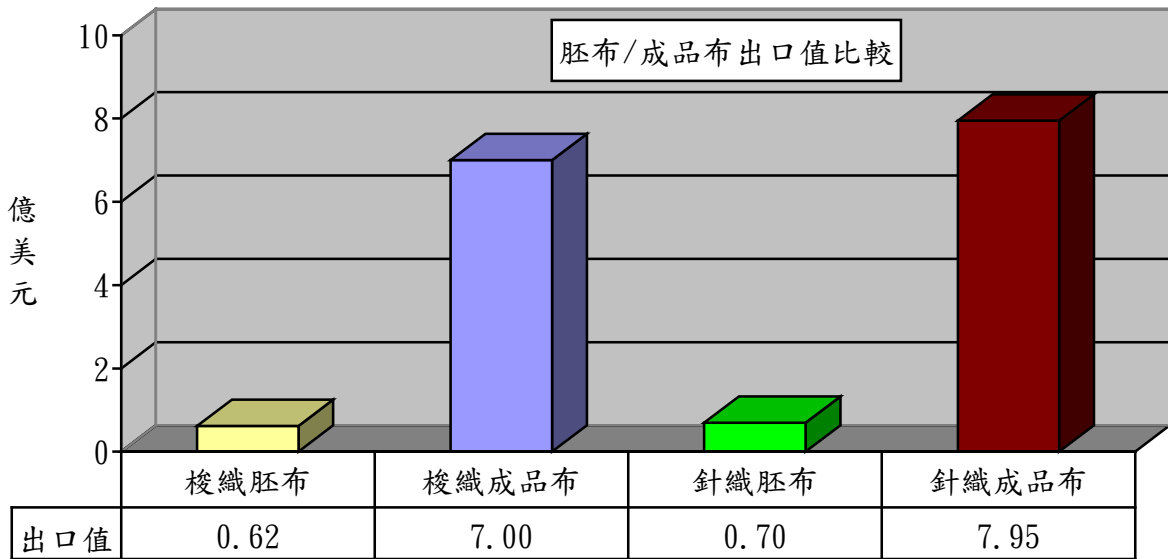
布料產品中針織布之出口值佔布料出口值之35%，達8.65億美元，較去年同期成長7%。

項 目	出口值 (億美元)	佔布料 比重 (%)	同期 比較 (%)	出口量 (萬公噸)	同期 比較 (%)	單價 (美元/ 公斤)	同期 比較 (%)
1.梭織布	7.62	31	-5	10.00	-4	7.62	-1
2.針織布	8.65	35	7	9.94	6	8.71	1
3.特種布	8.35	34	1	11.68	-2	7.15	3
合 計	24.62	100	1	31.62	-0.2	7.79	1



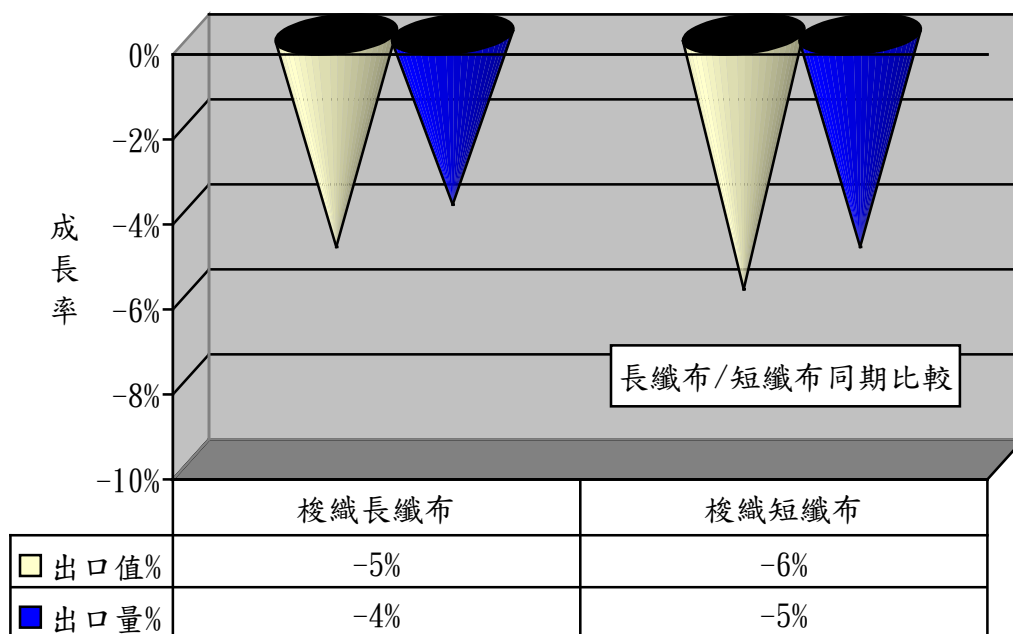
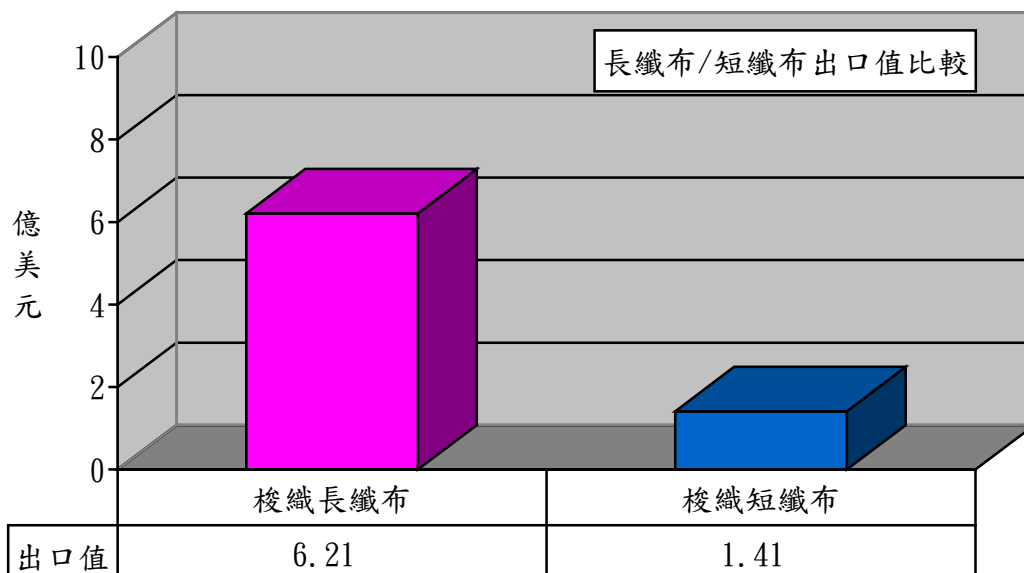
1、以胚布及成品布分析：

項 目	出口值 (億美元)	佔布料 比重 (%)	同期 比較 (%)	出口量 (萬公噸)	同期 比較 (%)	單價 (美元/ 公斤)	同期 比較 (%)
1.梭織胚布	0.62	2	-7	1.62	8	3.84	-14
2.梭織成品布	7.00	29	-5	8.38	-6	8.35	1
3.針織胚布	0.70	3	2	1.02	0.1	6.92	2
4.針織成品布	7.95	32	7	8.92	7	8.91	1



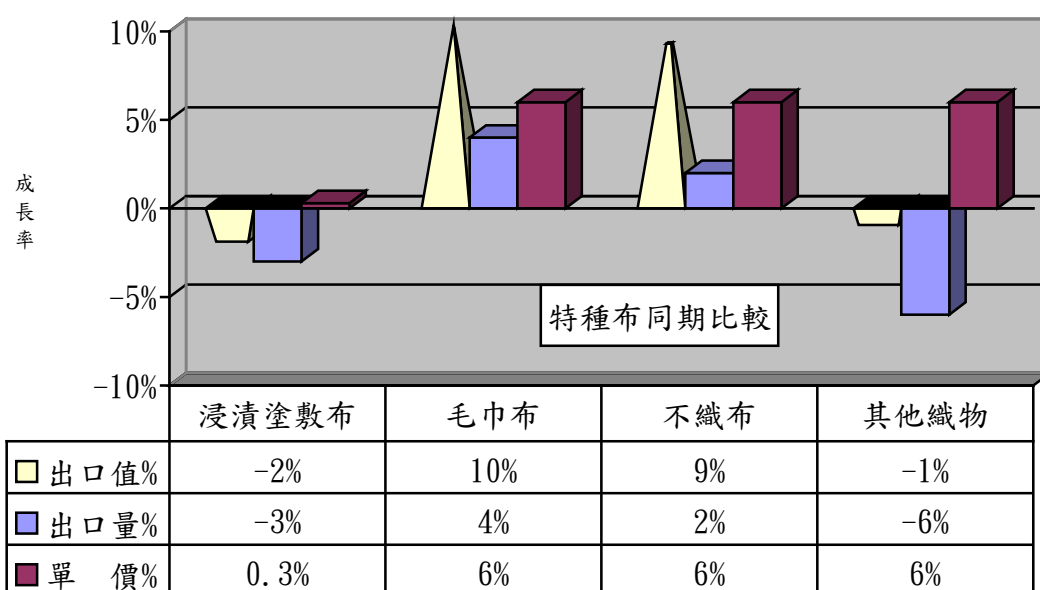
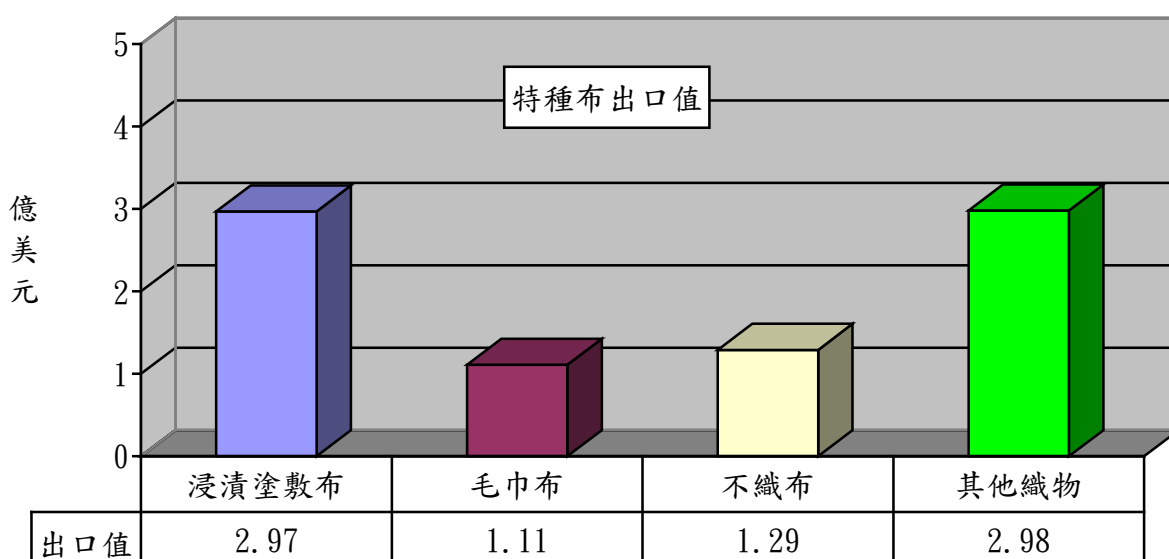
2、以梭織布主要項目分析：

項 目	出口值 (億美元)	佔布料 比重(%)	同期比較 (%)	出口量 (萬公噸)	同期比較 (%)
1.梭織長纖布	6.21	25	-5	8.35	-4
2.梭織短纖布	1.41	6	-6	1.65	-5



3、以特種布主要項目分析：

項 目	出口值 (億美元)	佔布料 比重 (%)	同期 比較 (%)	出口量 (萬公噸)	同期 比較 (%)	單價 (美元 /公斤)	同期 比較 (%)
1.浸漬塗敷加工布	2.97	12	-2	3.78	-3	7.87	0.3
2.毛巾布	1.11	5	10	1.35	4	8.21	6
3.不織布	1.29	5	9	3.10	2	4.15	6
4.其他織物	2.98	12	-1	3.45	-6	8.66	6
合 計	8.35	34	1	11.68	-2	7.15	3

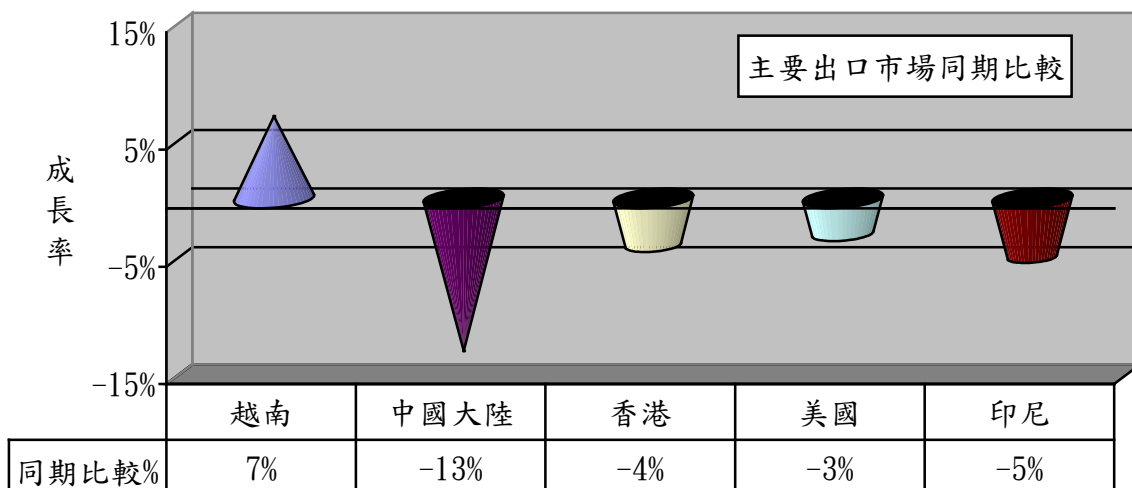
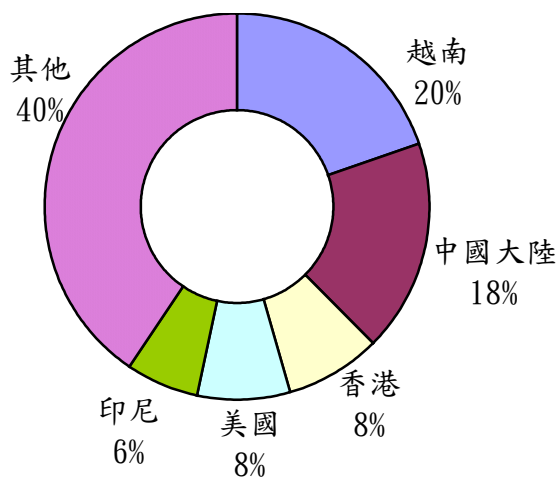


二、主要出口市場

104年1-4月我國紡織品第一大出口市場為越南，出口值達7.14億美元，佔紡織品出口值之20%，較去年同期成長7%。

排名	主要出口地區	出口值(億美元)	佔總出口值比重(%)	同期比較(%)
1	越南	7.14	20	7
2	中國大陸	6.66	18	-13
3	香港	2.99	8	-4
4	美國	2.79	8	-3
5	印尼	2.02	6	-5
合計		21.60	60	-3

出口值結構(市場別)



(一)前五大出口市場主要出口項目分析：

我紡織品前5大出口市場中，均以布料產品為主，其中以出口值最大者為越南5.64億美元；而比重最高者為印尼，達85%。

出口地區	主要出口項目	出口值(億美元)	佔出口至該地區紡織品比重(%)	同期比較(%)
1.越南	布料	5.64	79	12
	紗線	0.66	9	-5
2.中國大陸	布料	4.37	66	-8
	紗線	1.61	24	-23
3.香港	布料	2.35	79	-2
	紗線	0.43	14	-11
4.美國	布料	1.21	43	8
	成衣及服飾品	0.93	33	-12
5.印尼	布料	1.72	85	-4
	纖維	0.13	6	16

(二)104年1-4月我國紡織品經香港轉口至中國大陸統計：

項目	金額(百萬美元)	比重(%)	成長率(%)
1.纖維	0.74	--	-37
2.紗線	36.47	20	-22
3.布料	144.35	78	-12
4.成衣及服飾品	1.18	1	94
5.雜項紡織品	2.60	1	-32
合計	185.34	100	-14

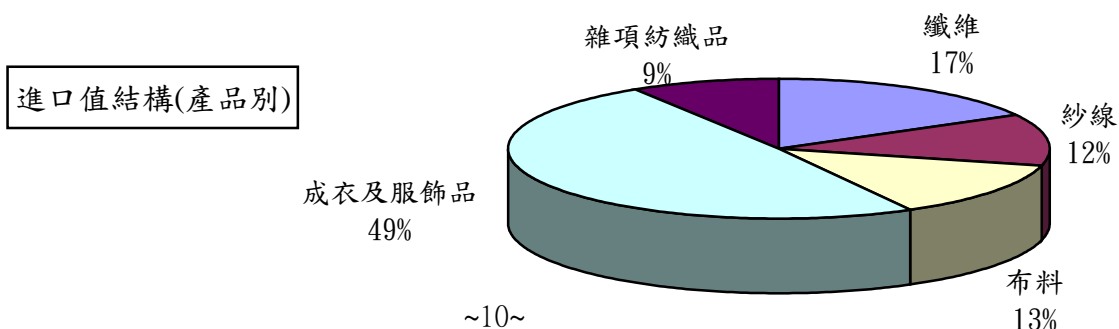
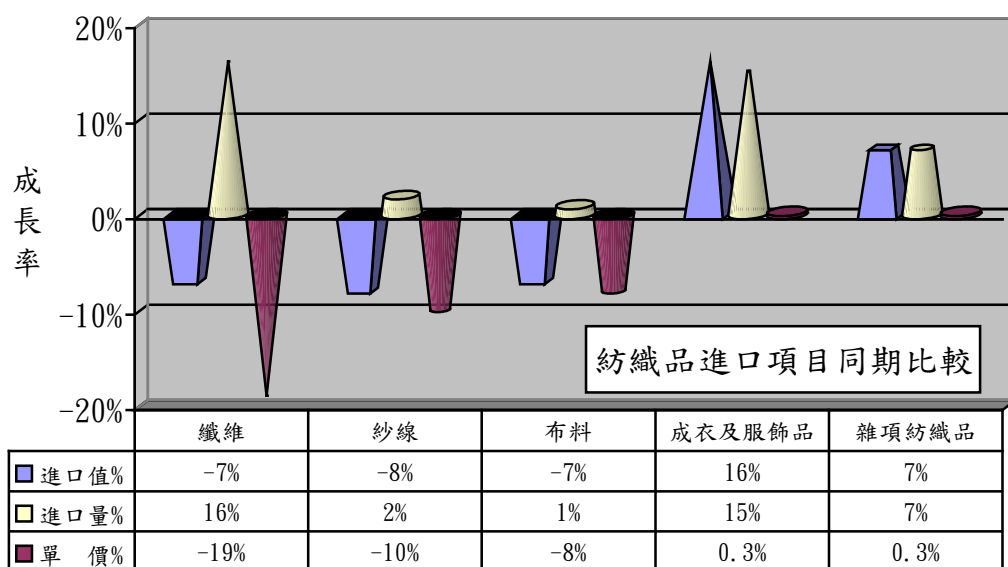
三、進口概況

104年1-4月我國紡織品進口值為11.33億美元，佔全國進口總值(755.61億美元)之1.5%，較去年同期成長4%；進口量為23.95萬公噸，較去年同期成長11%。

(一)紡織品進口項目分析：

紡織品進口以成衣及服飾品為大宗，進口值為5.59億美元，佔進口總值49%。

項 目	進口值 (億美元)	比重 (%)	同期 比較 (%)	進口量 (萬公噸)	同期 比較 (%)	單價 (美元/ 公斤)	同期 比較 (%)
1.纖維	1.89	17	-7	11.40	16	1.66	-19
2.紗線	1.33	12	-8	3.76	2	3.54	-10
3.布料	1.53	13	-7	2.73	1	5.60	-8
4.成衣及服飾品	5.59	49	16	3.96	15	14.13	0.3
5.雜項紡織品	0.99	9	7	2.10	7	4.69	0.3
合 計	11.33	100	4	23.95	11	4.73	-6



四、主要進口來源

104年1-4月我國紡織品首要進口來源為中國大陸，進口值為4.57億美元，佔紡織品進口值之40%，較去年同期成長8%。

排名	主要進口地區	進口值 (億美元)	佔進口總值 比重(%)	同期比較 (%)
1	中國大陸	4.57	40	8
2	越南	1.11	10	22
3	歐盟	0.80	7	-10
4	美國	0.79	7	-13
5	日本	0.64	6	-4
合計		7.91	70	4

(一)前五大進口來源之主要進口項目分析：

我紡織品前5大進口來源中，自中國大陸、越南及歐盟進口以成衣及服飾品為主，美國以纖維為大宗佔71%，日本則以布料為主。

進口地區	主要進口項目	進口值 (億美元)	佔自該地區 進口紡織品 比重(%)	同期比較 (%)
1.中國大陸	成衣及服飾品	2.92	64	17
	布料	0.57	12	-4
2.越南	成衣及服飾品	0.72	65	29
	紗線	0.17	15	16
3.歐盟	成衣及服飾品	0.48	60	-1
	布料	0.14	18	-6
4.美國	纖維	0.56	71	-16
	布料	0.12	15	11
5.日本	布料	0.22	34	-11
	成衣及服飾品	0.17	27	-7

(二)104年1-4月中國大陸紡織品經香港轉口至台灣統計：

項目	金額 (百萬美元)	比重 (%)	成長率 (%)
1.纖維	0.02	--	-65
2.紗線	0.37	1	-65
3.布料	1.20	2	-2
4.成衣及服飾品	63.31	96	-8
5.雜項紡織品	0.93	1	5
合計	65.83	100	-9

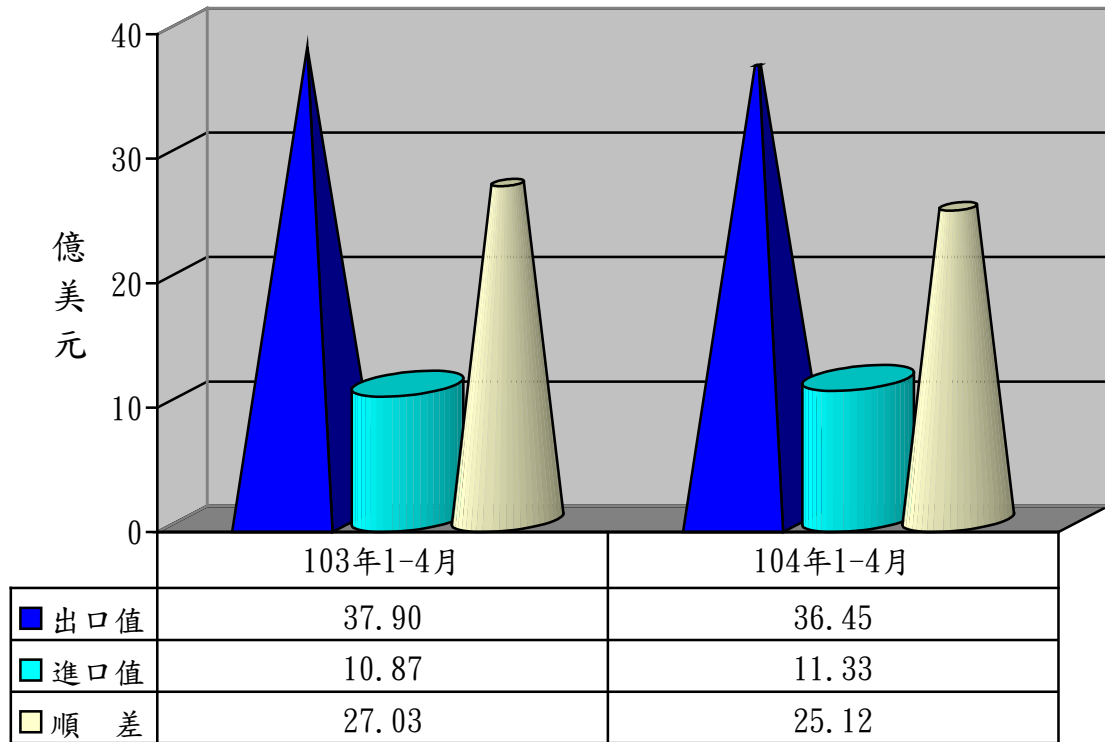
五、外銷訂單

依據經濟部統計處外銷訂單統計資料，104年4月份紡織品接單金額為11.88億美元，較去年同期成長4%。**104年1-4月累計接單金額為42.70美元，較去年同衰退1%**

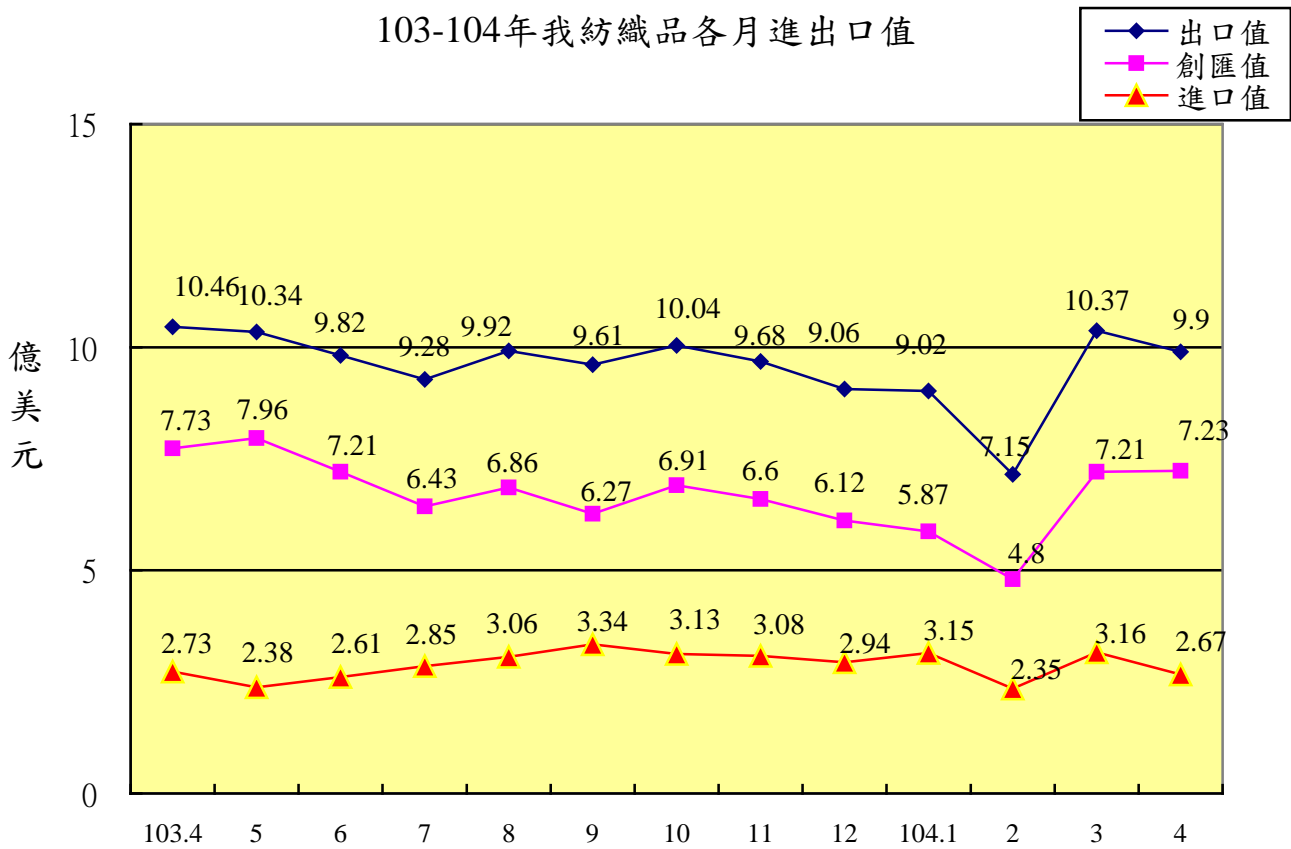
六、貿易順差

(一) 103年度我國紡織品出口值為115.63億美元，進口值為34.25億美元，貿易順差為81.38億美元，較102年同期減少2.58億美元，衰退3%。僅次於「機械及電機設備」與「塑膠、橡膠及其製品」、「精密儀器、鐘錶、樂器」，為我國第4大創匯產業。

(二) 104年1-4月紡織品出口值為36.45億美元，進口值為11.33億美元，貿易順差為25.12億美元，較去(103)年同期減少1.91億美元，衰退7%。



103-104年我紡織品各月進出口值



七、2014-2015年1-4月我國主要出口項目進出口值及創匯狀況

年度	項目 進出口值	全國	成長率	紡織品	成長率	機 械 及電機 設 備	成長率	基 本 金 屬 及 其 製 品	成長率	精 密 儀 器 鐘 錶 樂 器	成長率	塑 膠 橡 膠 及 其 製 品	成長率	礦 產 品	成長率	化 學 品	成長率
2014 1-4 月	出口值	999.01	2.3%	37.90	0.3%	470.44	7.0%	93.57	3.6%	65.19	-15.9%	79.70	2.5%	77.09	-9.5%	73.64	3.7%
	進口值	908.72	0.2%	10.87	0.5%	275.55	1.9%	70.76	-7.9%	38.24	7.5%	24.18	-3.0%	248.75	-2.5%	99.85	-1.2%
	順逆差	90.29	30.0%	27.03	0.2%	194.89	15.2%	22.81	68.4%	26.95	-35.68%	55.52	5.1%	-171.66	-1.0%	-26.21	12.7%
2014 1-5 月	出口值	1,265.75	2.1%	48.24	-0.05%	604.39	7.0%	117.88	2.9%	82.16	-15.4%	101.40	1.1%	91.46	-11.8%	92.38	4.9%
	進口值	1,122.95	-0.3%	13.24	1.4%	343.64	0.3%	89.36	-4.8%	48.13	5.1%	30.34	-3.0%	296.75	-4.3%	123.77	-1.0%
	順逆差	142.80	25.6%	35.00	-0.6%	260.75	17.2%	28.53	37.5%	34.03	-33.62%	71.07	3.0%	-205.29	0.5%	-31.40	15.1%
2014 1-6 月	出口值	1,533.82	2.0%	58.05	-0.28%	737.31	6.8%	143.13	4.4%	100.50	-14.4%	122.56	0.7%	106.52	-14.9%	111.43	4.4%
	進口值	1,372.05	1.1%	15.85	2.9%	421.72	1.0%	111.07	-1.1%	60.96	8.7%	37.11	-0.9%	359.26	-3.0%	151.08	0.0%
	順逆差	161.77	10.2%	42.20	-1.4%	315.59	15.7%	32.06	29.2%	39.54	-35.58%	85.45	1.4%	-252.75	-3.0%	-39.65	10.8%
2014 1-7 月	出口值	1,801.46	2.5%	67.33	-0.5%	867.32	6.8%	168.18	4.9%	117.82	-14.2%	143.61	0.2%	124.70	-11.3%	130.36	5.6%
	進口值	1,613.64	2.2%	18.70	2.4%	494.72	1.5%	130.97	0.2%	73.01	11.1%	44.06	-0.6%	421.25	-0.9%	178.28	0.5%
	順逆差	187.82	4.9%	48.63	-1.6%	372.60	14.7%	37.22	25.6%	44.81	-37.36%	99.54	0.6%	-296.54	-4.2%	-47.92	11.3%
2014 1-8 月	出口值	2,082.37	3.4%	77.25	0.03%	1,008.02	7.7%	193.85	5.5%	137.35	-12.0%	164.86	0.3%	142.86	-8.8%	149.18	5.0%
	進口值	1,853.66	3.6%	21.76	4.0%	565.55	2.8%	151.50	3.6%	83.58	13.4%	50.74	1.2%	490.05	0.5%	204.22	1.1%
	順逆差	228.71	1.6%	55.49	-1.4%	442.47	14.8%	42.35	12.7%	53.77	-34.65%	114.12	-0.02%	-347.19	-4.9%	-55.04	8.2%
2014 1-9 月	出口值	2,346.47	3.5%	86.86	-0.1%	1,142.28	7.9%	217.74	5.6%	155.21	-10.3%	182.92	-0.7%	160.78	-8.5%	166.49	4.3%
	進口值	2,082.99	3.2%	25.10	4.0%	638.48	2.8%	171.93	4.6%	93.22	12.9%	57.52	1.8%	544.78	-0.7%	229.64	0.4%
	順逆差	263.48	6.0%	61.76	-1.7%	503.80	15.2%	45.81	9.6%	61.99	-31.50%	125.40	-1.79%	-384.00	-2.9%	-63.15	8.5%
2014 1-10 月	出口值	2,615.32	3.2%	96.89	-0.9%	1,281.10	7.9%	242.03	4.8%	173.06	-8.9%	202.54	-1.6%	177.10	-10.3%	182.48	2.9%
	進口值	2,305.75	2.8%	28.23	2.7%	705.45	2.4%	190.31	4.5%	102.44	12.4%	63.89	1.7%	601.42	-1.4%	253.20	-0.5%
	順逆差	309.57	6.9%	68.66	-2.4%	575.65	15.7%	51.72	5.9%	70.62	-28.57%	138.65	-2.96%	-424.32	-2.8%	-70.72	8.3%
2014 1-11 月	出口值	2,882.03	3.3%	106.57	-0.8%	1,417.46	8.0%	265.62	5.2%	191.89	-7.3%	222.04	-1.8%	192.31	-10.9%	200.13	2.5%
	進口值	2,530.31	3.0%	31.37	3.8%	780.65	3.6%	210.56	5.6%	111.57	11.8%	70.39	3.1%	651.16	-2.5%	276.95	-0.6%
	順逆差	351.72	5.5%	75.20	-2.6%	636.81	13.9%	55.06	3.9%	80.32	-25.17%	151.65	-3.97%	-458.85	-1.4%	-76.82	7.9%
2014 1-12 月	出口值	3,138.37	2.7%	115.63	-1.2%	1,548.91	7.7%	289.52	4.8%	209.01	-7.5%	241.09	-2.7%	204.94	-13.5%	216.73	1.9%
	進口值	2,742.29	1.6%	34.25	3.8%	851.89	2.4%	228.25	5.0%	120.13	9.5%	76.30	2.3%	694.76	-5.1%	300.15	-1.7%
	順逆差	396.08	11.4%	81.38	-3.1%	697.02	15.0%	61.27	3.8%	88.88	-23.50%	164.79	-4.92%	-489.82	1.0%	-83.42	10.0%
2015 1 月	出口值	251.17	3.4%	9.02	6.7%	127.02	10.9%	24.24	0.5%	17.26	18.3%	18.93	0.8%	10.23	-48.4%	16.79	-9.8%
	進口值	203.20	-4.8%	3.15	7.5%	72.26	14.4%	19.19	19.0%	7.48	-10.3%	5.66	-1.0%	35.49	-40.3%	21.05	-7.8%
	順逆差	47.97	62.7%	5.87	6.3%	54.76	6.5%	5.05	-37.0%	9.78	56.48%	13.27	1.61%	-25.26	36.3%	-4.26	-0.9%
2015 1-2 月	出口值	449.80	-1.3%	16.17	-0.9%	228.29	7.4%	42.43	-2.8%	30.88	7.8%	32.76	-10.5%	19.82	-48.0%	29.40	-16.5%
	進口值	356.19	-13.2%	5.49	9.1%	126.14	3.9%	32.63	2.3%	14.41	-12.7%	10.20	-6.1%	62.51	-47.1%	38.69	-15.1%
	順逆差	93.61	106.9%	10.68	-5.4%	102.15	12.1%	9.80	-16.8%	16.47	35.56%	22.56	-12.39%	-42.69	46.7%	-9.29	10.3%
2015 1-3 月	出口值	702.46	-4.2%	26.55	-3.3%	355.24	4.0%	65.20	-5.6%	48.57	1.1%	52.54	-9.6%	30.73	-47.8%	47.25	-14.5%
	進口值	568.28	-15.0%	8.66	6.4%	200.26	-0.6%	50.67	-1.6%	25.10	-9.4%	16.85	-4.5%	99.92	-46.8%	63.26	-14.6%
	順逆差	134.18	107.0%	17.89	-7.4%	154.98	10.7%	14.53	-17.2%	23.47	15.28%	35.69	-11.77%	-69.19	46.3%	-16.01	14.8%
2015 1-4 月	出口值	937.35	-6.2%	36.45	-3.8%	476.69	1.3%	86.52	-7.5%	63.60	-2.4%	70.70	-11.3%	40.12	-48.0%	62.55	-15.1%
	進口值	755.61	-16.8%	11.33	4.3%	265.37	-3.7%	66.96	-5.4%	35.10	-8.2%	22.56	-6.7%	133.59	-46.3%	84.83	-15.0%
	順逆差	181.74	101.3%	25.12	-7.1%	211.32	8.4%	19.56	-14.2%	28.50	5.75%	48.14	-13.29%	-93.47	45.5%	-22.28	15.0%

※資料來源：紡拓會根據財政部統計處資料編製