



104年1-3月我國紡織品  
進出口貿易概況

紡拓會市場開發處  
104年5月

# 目 錄

簡析-----	1
一、出口概況-----	2
二、主要出口市場-----	8
三、進口概況-----	10
四、主要進口來源-----	11
五、外銷訂單-----	12
六、貿易順差-----	12
七、2014-2015 年 1-3 月我國主要出口項目進出口值及創匯狀況--	14

## 簡 析

依據我國海關進出口貿易統計資料顯示，104年1-3月我國貨品出口總值為702.46億美元，較去年同期衰退4%；進口總值為568.28億美元，較去年同期衰退15%，貿易順差134.18億美元，較去年同期成長107%。

在紡織品貿易方面，104年1-3月我紡織品出口總值為26.55億美元，衰退3%，進口總值為8.66億美元，成長6%，貿易順差為17.89億美元，較去(103)年同期減少1.41億美元，衰退7%。

以出口值分析，主要出口項目為布料(占67%)，其次為紗線(占15%)、纖維(占9%)、成衣及服飾品(占6%)及雜項紡織品(占3%)；五大項目，出口大宗之布料為成長2%，纖維、紗線及成衣及服飾品及雜項紡織品均為衰退分別為-12%、-15%、-6%及-4%。以進口值分析，主要進口項目以成衣及服飾品為大宗(占51%)，其次為纖維(占17%)、布料(占13%)、紗線(占11%)及雜項紡織品(占8%)；各類產品中纖維、紗線及布料呈現衰退-3%、-16及-5%，成衣服飾品及雜項紡織品為正成長，分別為21%及7%。

以出口地區分析，我紡織品第一大出口市場為越南，其次為中國大陸、香港、美國及印尼，合計佔出口總值達6成。在出口項目方面，五大出口地區均以布料為大宗，以輸越南出口值4.07億美元最大，以輸印尼比重為84%最高。進口地區方面，中國大陸為我排名第一的進口來源，其次為越南、歐盟、美國及日本，合計佔進口總值達69%；其中自中國大陸、越南及歐盟之進口項目以成衣及服飾品為主，美國以纖維為大宗佔67%，日本則以布料為主。

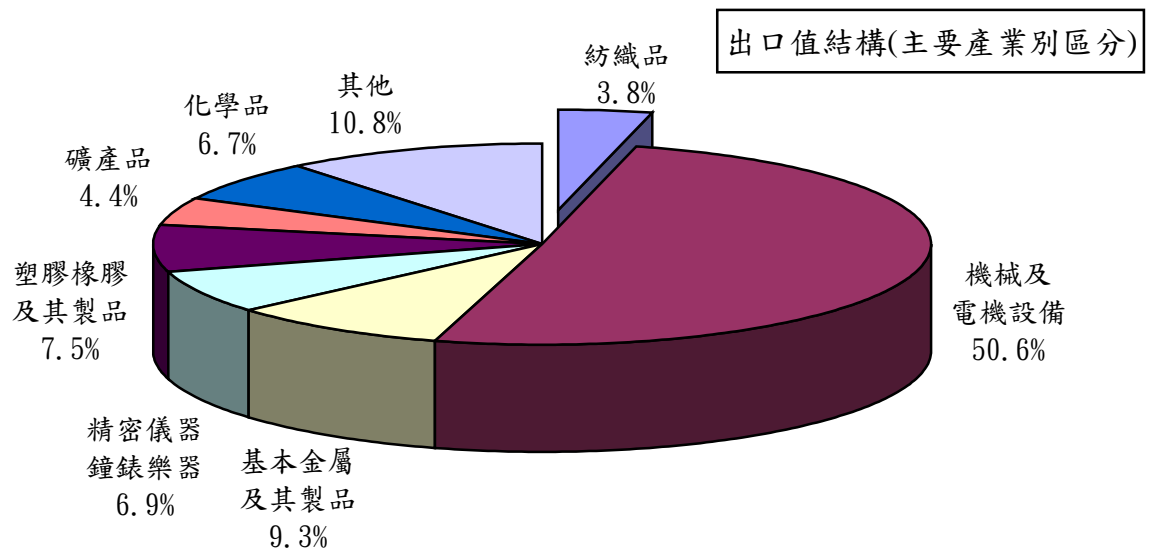
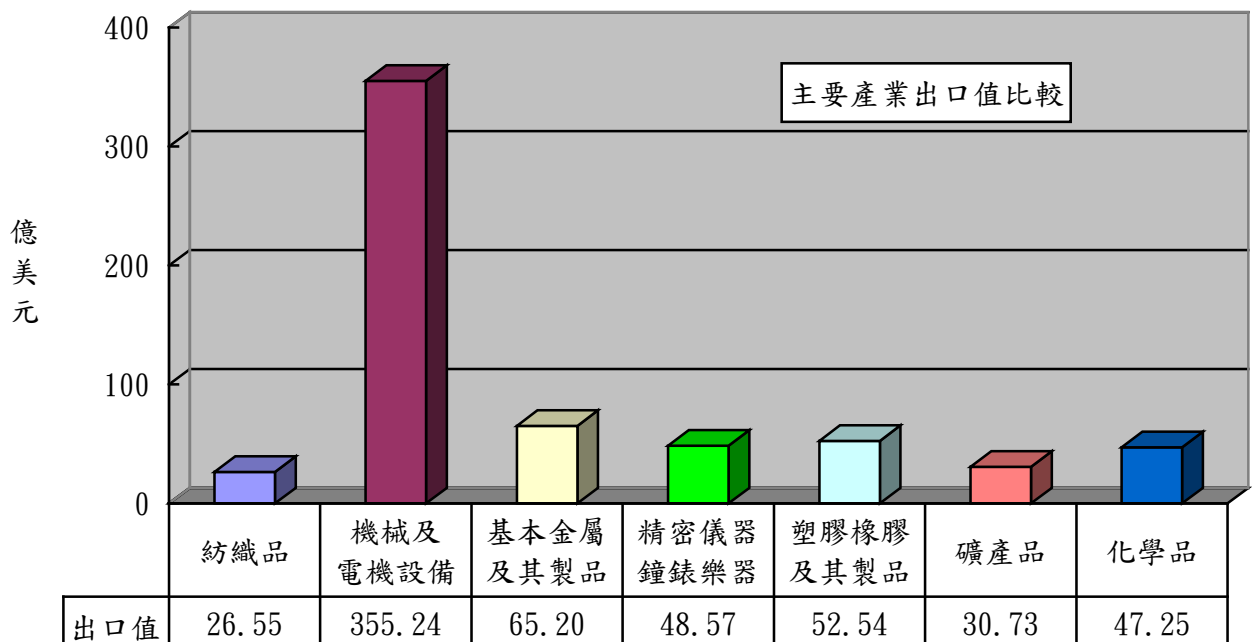
依據官方發布我國海關進出口貿易資料顯示，受到我國主要貿易夥伴歐洲、中國大陸及東協經貿成長步調緩慢，國際油價及原物料價格下跌影響，今年4月我國出口減少11.7%，進口減22.1%，出超成長86.8%，累計1-4月出口衰退6.2%，進口衰退16.8%，出超成長101.3%。綜觀全球主要貿易國家，韓國、新加坡、美國、日本及中國大陸出進口狀況皆不理想。

依據國際貨幣基金(International Monetary Fund；IMF)5月5日發表之亞太地區經濟展望指出，中國大陸及日本經濟成長低於預期，將使亞太地區經濟成長低於金融危機前水準，故恐制約我國出口動能。

## 一、出口概況

104年1-3月我國紡織品出口值為26.55億美元，佔全國出口總值(702.46億美元)之3.8%，較去年同期衰退3%；出口量為54.92萬公噸，較去年同期衰退1%；出口單價則較去年同期衰退3%。

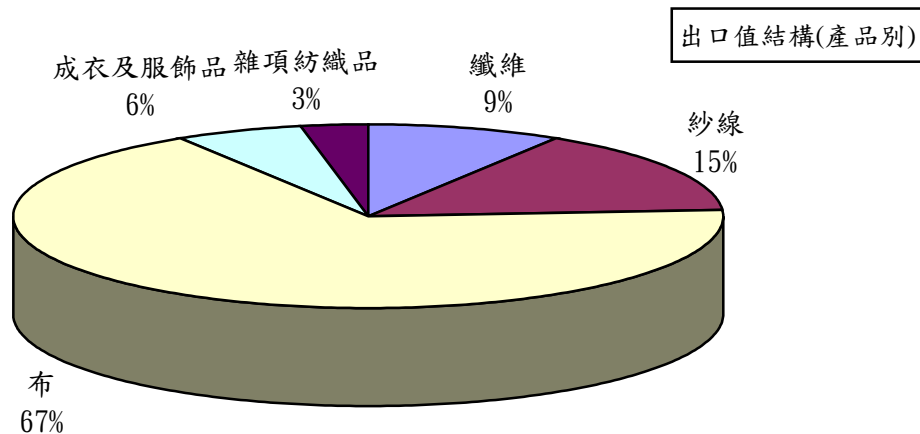
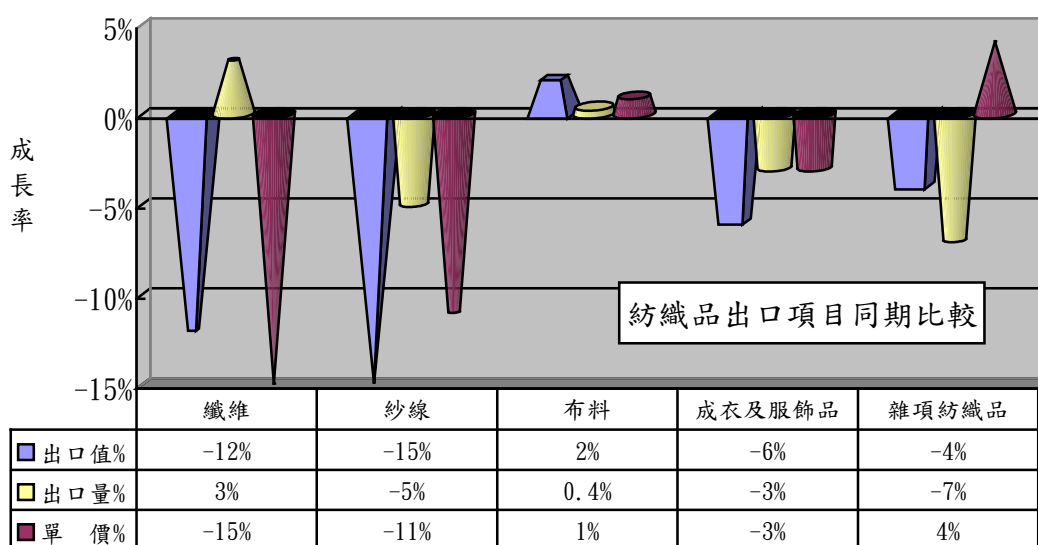
產業別	紡織品	機械及電機設備	基本金屬及其製品	精密儀器鐘錶樂器	塑膠橡膠及其製品	礦產品	化學品
出口值(億美元)	26.55	355.24	65.20	48.57	52.54	30.73	47.25
佔總出口值比重	3.8%	50.6%	9.3%	6.9%	7.5%	4.4%	6.7%
同期比較	-3%	4%	-6%	1%	-10%	-48%	-15%



(一)主要出口項目分析：

紡織品出口仍以布料為大宗，出口值達17.71億美元，佔出口總值之67%，較去年同期成長2%；出口量為23.06萬公噸，較去年同期成長0.4%；出口單價則較去年同期成長1%。

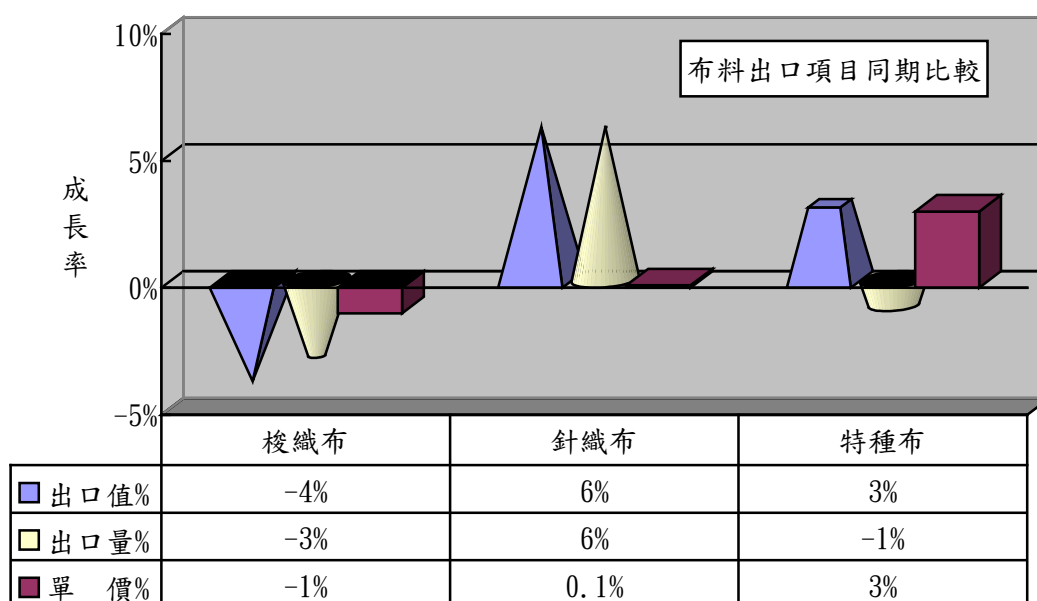
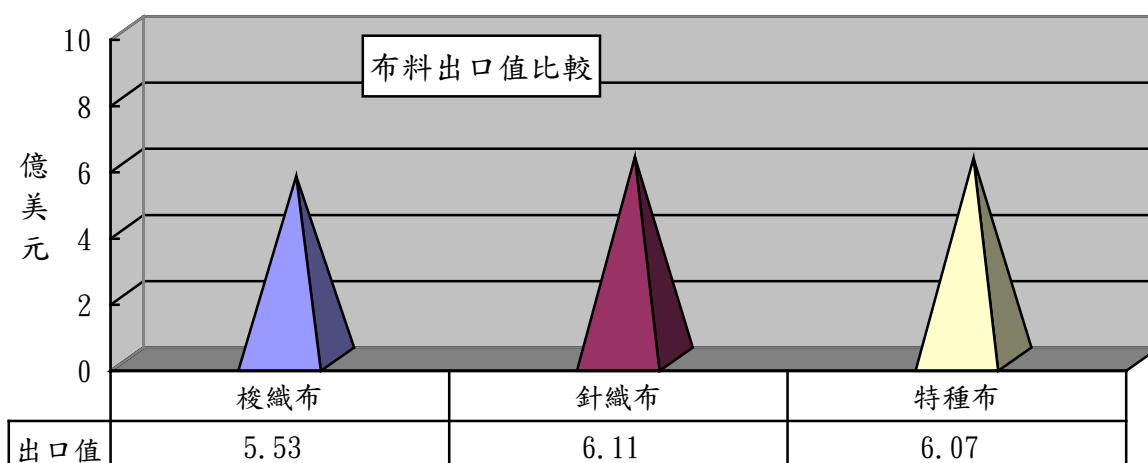
項目	出口值 (億美元)	比重 (%)	同期 比較 (%)	出口量 (萬公噸)	同期 比較 (%)	單價 (美元/ 公斤)	同期 比較 (%)
1.纖維	2.25	9	-12	14.47	3	1.56	-15
2.紗線	4.09	15	-15	15.02	-5	2.73	-11
3.布料	17.71	67	2	23.06	0.4	7.68	1
4.成衣及服飾品	1.62	6	-6	0.71	-3	22.70	-3
5.雜項紡織品	0.88	3	-4	1.66	-7	5.27	4
合計	26.55	100	-3	54.92	-1	4.83	-3



(二)布類出口項目分析：

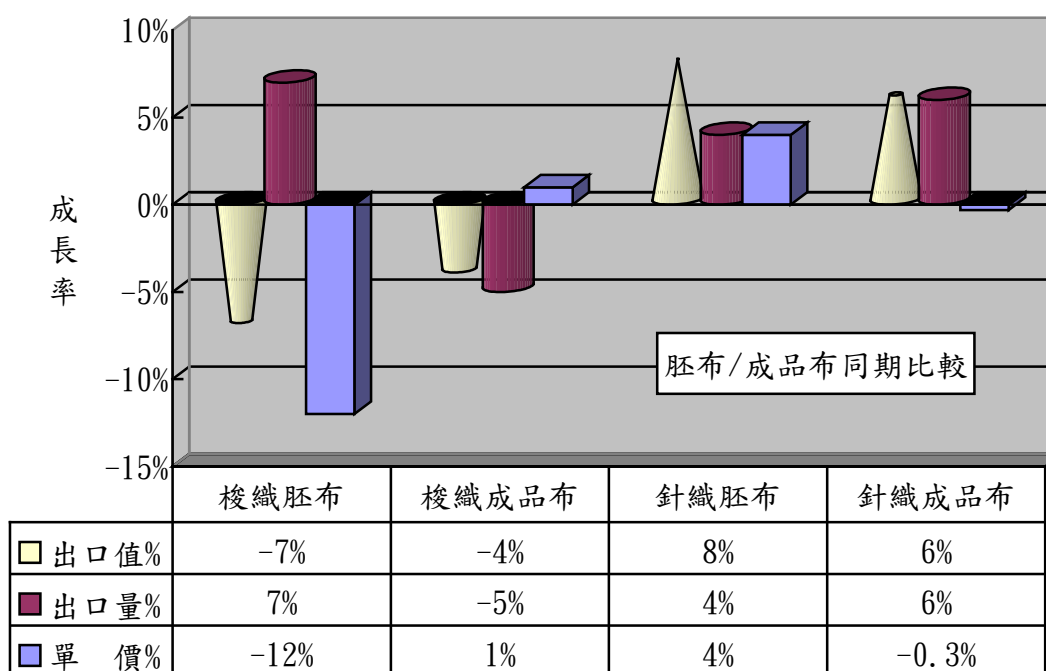
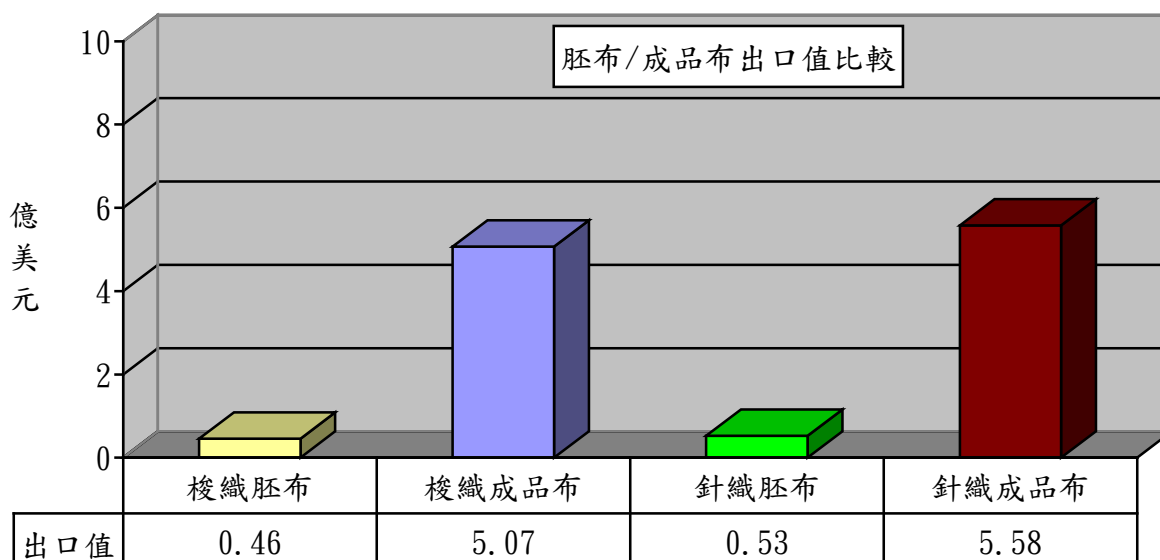
布料產品中針織布之出口值佔布料出口值之35%，達6.11億美元，較去年同期成長6%。

項 目	出口值 (億美元)	佔布料 比重 (%)	同期 比較 (%)	出口量 (萬公噸)	同期 比較 (%)	單價 (美元/ 公斤)	同期 比較 (%)
1.梭織布	5.53	31	-4	7.32	-3	7.55	-1
2.針織布	6.11	35	6	7.09	6	8.63	0.1
3.特種布	6.07	34	3	8.65	-1	7.01	3
合 計	17.71	100	2	23.06	0.4	7.68	1



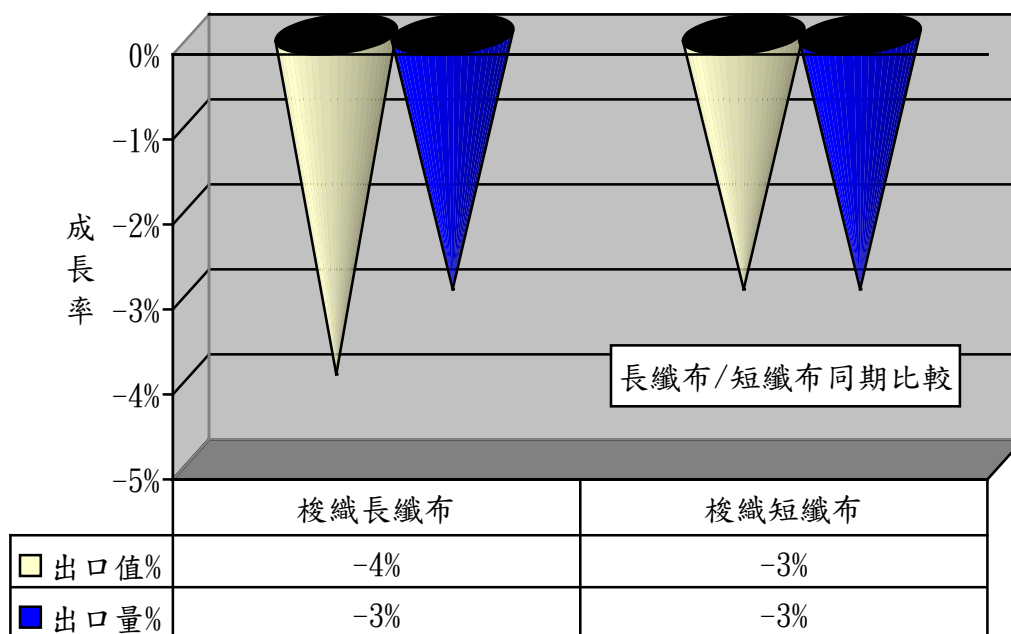
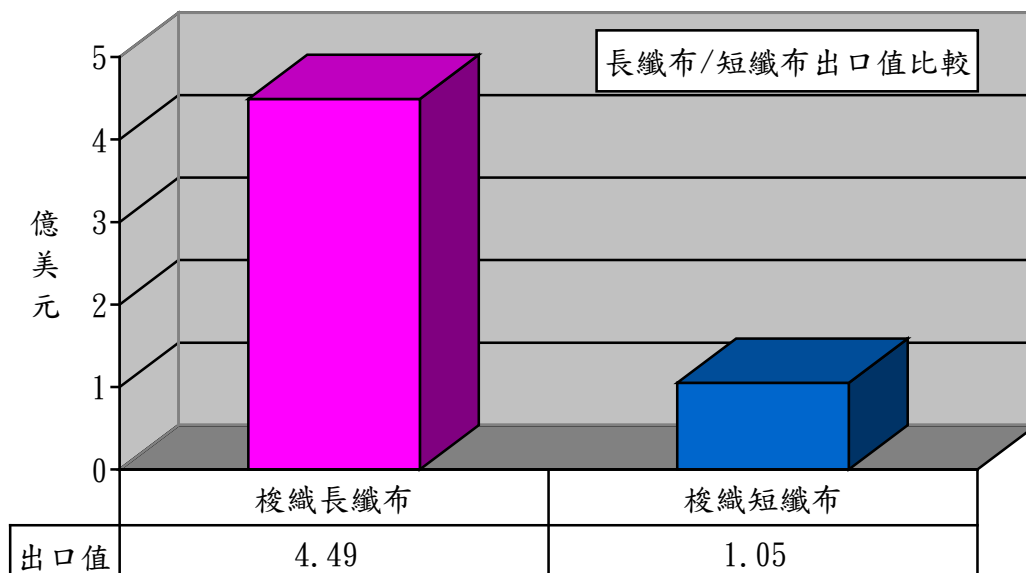
1、以胚布及成品布分析：

項 目	出口值 (億美元)	佔布料 比重 (%)	同期 比較 (%)	出口量 (萬公噸)	同期 比較 (%)	單價 (美元/ 公斤)	同期 比較 (%)
1.梭織胚布	0.46	2	-7	1.20	7	3.85	-12
2.梭織成品布	5.07	29	-4	6.12	-5	8.28	1
3.針織胚布	0.53	3	8	0.77	4	6.90	4
4.針織成品布	5.58	32	6	6.32	6	8.84	-0.3



## 2、以梭織布主要項目分析：

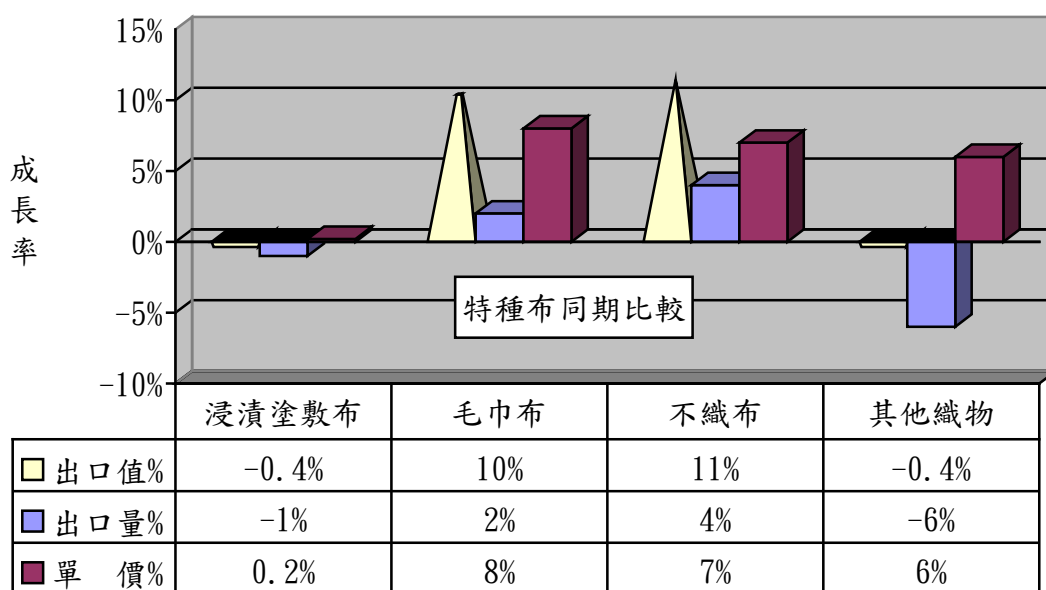
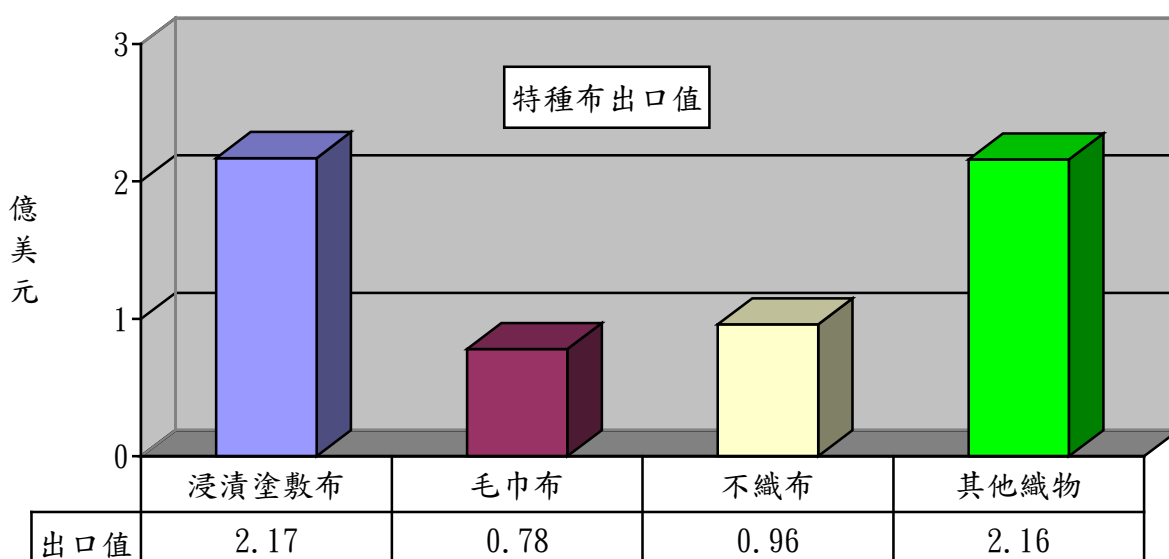
項 目	出口值 (億美元)	佔布料 比重(%)	同期比較 (%)	出口量 (萬公噸)	同期比較 (%)
1.梭織長纖布	4.49	25	-4	6.11	-3
2.梭織短纖布	1.05	6	-3	1.21	-3





### 3、以特種布主要項目分析：

項 目	出口值 (億美元)	佔布料 比重 (%)	同期 比較 (%)	出口量 (萬公噸)	同期 比較 (%)	單價 (美元 /公斤)	同期 比較 (%)
1.浸漬塗敷加工布	2.17	12	-0.4	2.81	-1	7.72	0.2
2.毛巾布	0.78	4	10	0.94	2	8.29	8
3.不織布	0.96	6	11	2.33	4	4.11	7
4.其他織物	2.16	12	-0.4	2.57	-6	8.40	6
合 計	6.07	34	3	8.65	-1	7.01	3

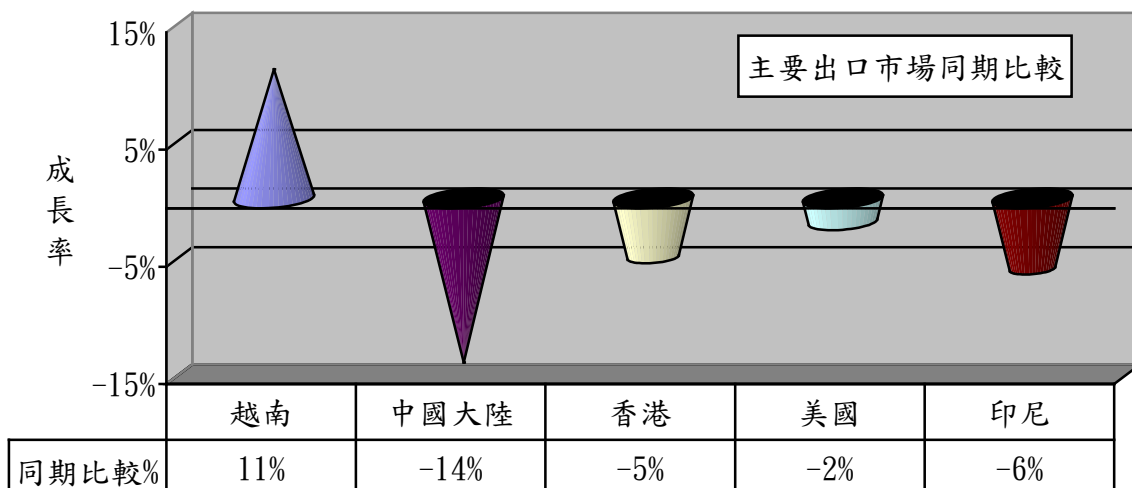
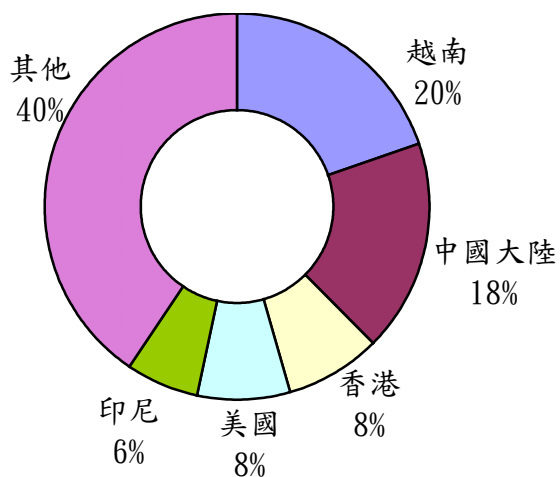


## 二、主要出口市場

104年1-3月我國紡織品第一大出口市場為越南，出口值達5.20億美元，佔紡織品出口值之20%，較去年同期成長11%。

排名	主要出口地區	出口值(億美元)	佔總出口值比重(%)	同期比較(%)
1	越南	5.20	20	11
2	中國大陸	4.75	18	-14
3	香港	2.11	8	-5
4	美國	2.07	8	-2
5	印尼	1.47	6	-6
合計		15.60	60	-3

出口值結構(市場別)



(一)前五大出口市場主要出口項目分析：

我紡織品前5大出口市場中，均以布料產品為主，其中以出口值最大者為越南4.07億美元；而比重最高者為印尼，達84%。

出口地區	主要出口項目	出口值(億美元)	佔出口至該地區紡織品比重(%)	同期比較(%)
1.越南	布料	4.07	78	16
	紗線	0.51	10	0.3
2.中國大陸	布料	3.07	65	-8
	紗線	1.18	25	-25
3.香港	布料	1.68	80	-2
	紗線	0.28	13	-21
4.美國	布料	0.87	42	11
	成衣及服飾品	0.73	35	-11
5.印尼	布料	1.23	84	-7
	纖維	0.12	8	31

(二)104年1-2月我國紡織品經香港轉口至中國大陸統計：

項目	金額(百萬美元)	比重(%)	成長率(%)
1.纖維	0.27	--	-50
2.紗線	15.09	21	-34
3.布料	56.33	77	-16
4.成衣及服飾品	0.45	1	33
5.雜項紡織品	0.99	1	-36
合計	73.13	100	-21

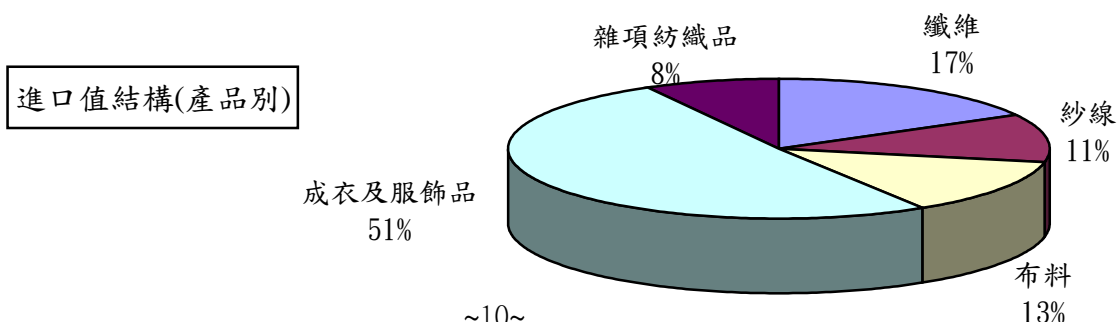
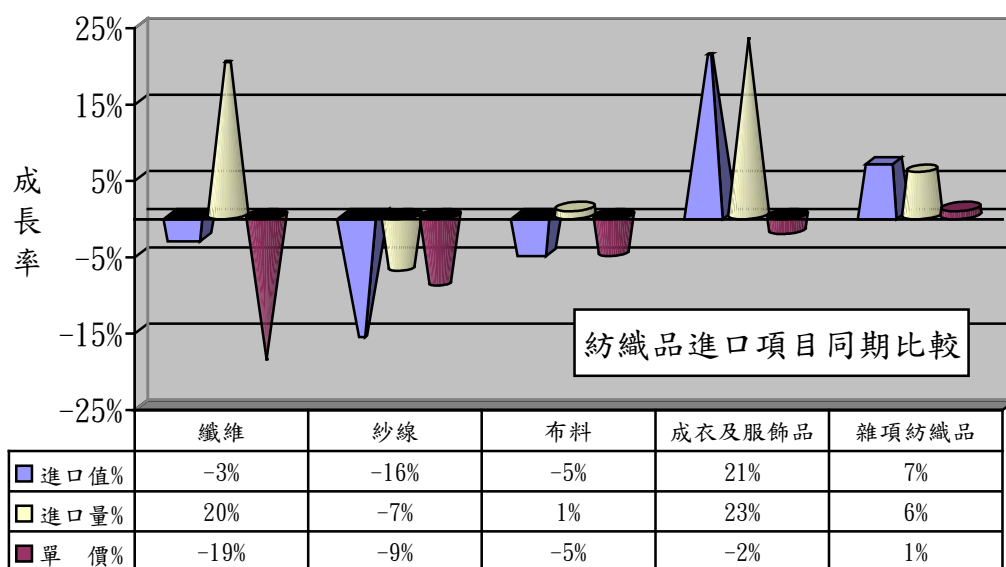
### 三、進口概況

104年1-3月我國紡織品進口值為8.66億美元，佔全國進口總值(568.28億美元)之1.5%，較去年同期成長6%；進口量為17.84萬公噸，較去年同期成長12%。

(一)紡織品進口項目分析：

紡織品進口以成衣及服飾品為大宗，進口值為4.40億美元，佔進口總值51%。

項 目	進口值 (億美元)	比重 (%)	同期 比較 (%)	進口量 (萬公噸)	同期 比較 (%)	單價 (美元/ 公斤)	同期 比較 (%)
1.纖維	1.44	17	-3	8.67	20	1.66	-19
2.紗線	0.95	11	-16	2.68	-7	3.54	-9
3.布料	1.15	13	-5	2.00	1	5.73	-5
4.成衣及服飾品	4.40	51	21	2.98	23	14.79	-2
5.雜項紡織品	0.72	8	7	1.51	6	4.79	1
合 計	8.66	100	6	17.84	12	4.85	-5



#### 四、主要進口來源

104年1-3月我國紡織品首要進口來源為中國大陸，進口值為3.49億美元，佔紡織品進口值之40%，較去年同期成長13%。

排名	主要進口地區	進口值(億美元)	佔進口總值比重(%)	同期比較(%)
1	中國大陸	3.49	40	13
2	越南	0.83	10	23
3	歐盟	0.64	7	-9
4	美國	0.54	6	-17
5	日本	0.49	6	-0.3
合計		5.99	69	7

##### (一)前五大進口來源之主要進口項目分析：

我紡織品前5大進口來源中，自中國大陸、越南及歐盟進口以成衣及服飾品為主，美國以纖維為大宗佔67%，日本則以布料為主。

進口地區	主要進口項目	進口值(億美元)	佔自該地區進口紡織品比重(%)	同期比較(%)
1.中國大陸	成衣及服飾品	2.29	66	25
	布料	0.42	12	-2
2.越南	成衣及服飾品	0.54	65	33
	紗線	0.12	14	9
3.歐盟	成衣及服飾品	0.40	63	3
	布料	0.11	17	-3
4.美國	纖維	0.36	67	-23
	布料	0.10	19	12
5.日本	布料	0.16	33	-7
	成衣及服飾品	0.13	27	-5

(二)104年1-2月中國大陸紡織品經香港轉口至台灣統計：

項目	金額 (百萬美元)	比重 (%)	成長率 (%)
1.纖維	0.01	--	-21
2.紗線	0.23	1	-66
3.布料	0.27	1	5
4.成衣及服飾品	32.57	97	11
5.雜項紡織品	0.50	1	50
合計	33.58	100	10

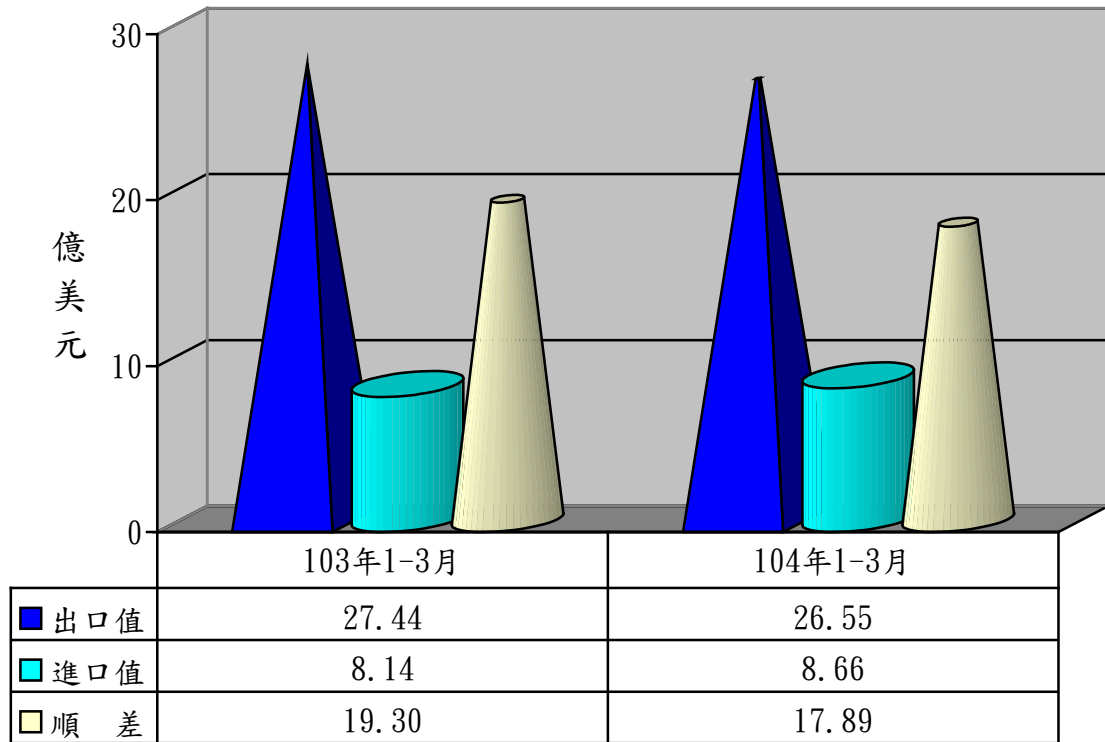
## 五、外銷訂單

依據經濟部統計處外銷訂單統計資料，104年3月份紡織品接單金額為11.48億美元，較去年同期衰退19%。**104年1-3月累計接單金額為30.82美元，較去年同衰退3%**

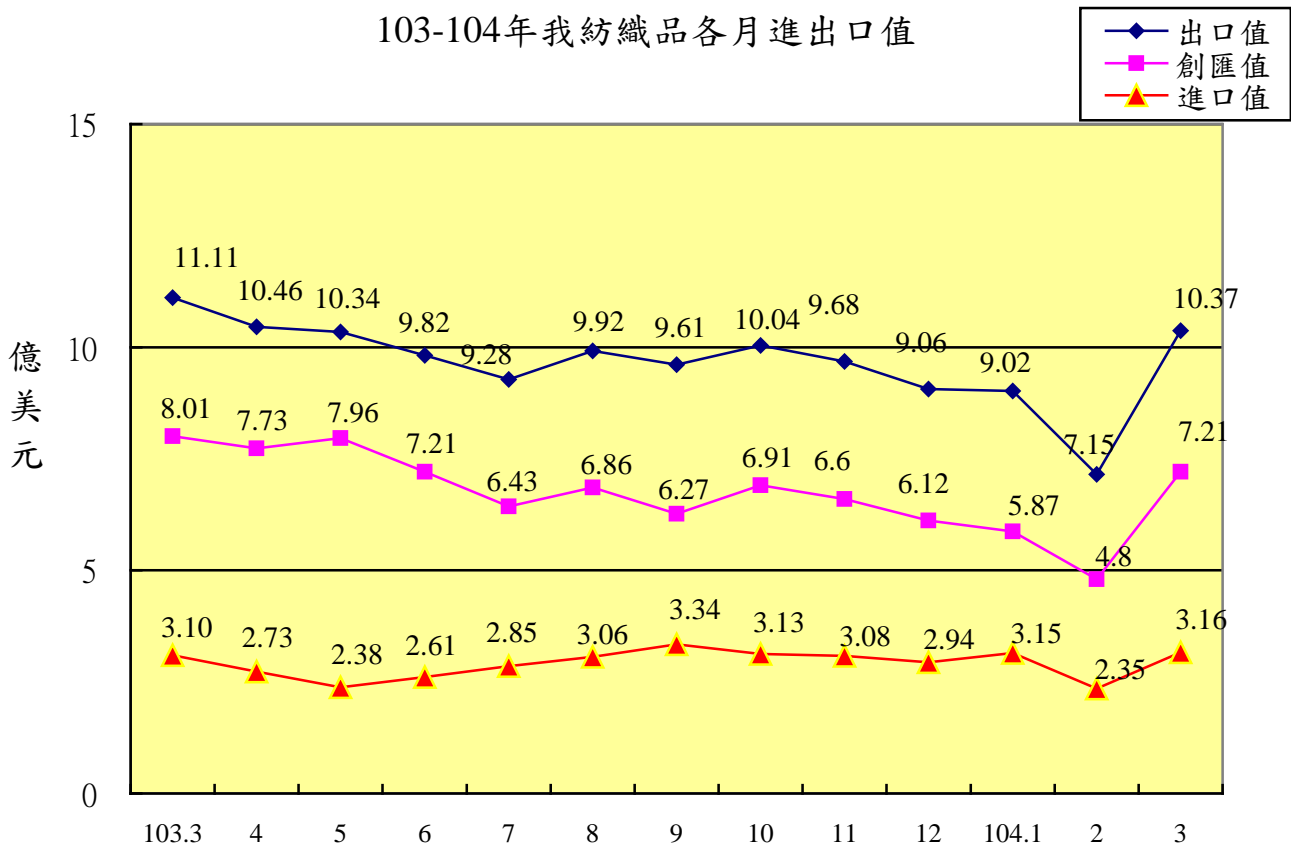
## 六、貿易順差

(一) 103年度我國紡織品出口值為115.63億美元，進口值為34.25億美元，貿易順差為81.38億美元，較102年同期減少2.58億美元，衰退3%。僅次於「機械及電機設備」與「塑膠、橡膠及其製品」、「精密儀器、鐘錶、樂器」，為我國第4大創匯產業。

(二) 104年1-3月紡織品出口值為26.55億美元，進口值為8.66億美元，貿易順差為17.89億美元，較去(103)年同期減少1.41億美元，衰退7%。



103-104年我紡織品各月進出口值



## 七、2014-2015年1-3月我國主要出口項目進出口值及創匯狀況

年度	項目 進出口值	全國	成長率	紡織品	成長率	機 械 及電機 設 備	成長率	基 本 金 屬 及 其 製 品	成長率	精 密 儀 器 鐘 錶 樂 器	成長率	塑 膠 橡 膠 及 其 製 品	成長率	礦 產 品	成長率	化 學 品	成長率
2014 1-3 月	出口值	733.06	1.0%	27.44	0.2%	341.59	6.5%	69.04	2.4%	48.05	-17.3%	58.10	0.2%	58.91	-11.3%	55.28	1.2%
	進口值	668.24	-1.7%	8.14	1.2%	201.55	-0.7%	51.49	-11.0%	27.69	4.1%	17.65	-5.3%	187.69	-0.8%	74.08	-1.6%
	順逆差	64.82	39.5%	19.30	-0.2%	140.04	19.0%	17.55	84.4%	20.36	-35.37%	40.45	2.9%	-128.78	-4.9%	-18.80	8.9%
2014 1-4 月	出口值	999.24	2.3%	37.90	0.3%	470.55	7.1%	93.66	3.6%	65.19	-15.9%	79.73	2.6%	77.07	-9.5%	73.65	3.7%
	進口值	909.23	0.2%	10.86	0.5%	275.56	1.9%	70.82	-7.8%	38.25	7.5%	24.18	-3.0%	249.09	-2.3%	99.92	-1.1%
	順逆差	90.01	29.6%	27.04	0.1%	194.99	15.3%	22.84	68.6%	26.94	-35.72%	55.55	5.2%	-172.02	-1.2%	-26.27	12.5%
2014 1-5 月	出口值	1,265.75	2.1%	48.24	-0.05%	604.39	7.0%	117.88	2.9%	82.16	-15.4%	101.40	1.1%	91.46	-11.8%	92.38	4.9%
	進口值	1,122.95	-0.3%	13.24	1.4%	343.64	0.3%	89.36	-4.8%	48.13	5.1%	30.34	-3.0%	296.75	-4.3%	123.77	-1.0%
	順逆差	142.80	25.6%	35.00	-0.6%	260.75	17.2%	28.53	37.5%	34.03	-33.62%	71.07	3.0%	-205.29	0.5%	-31.40	15.1%
2014 1-6 月	出口值	1,533.82	2.0%	58.05	-0.28%	737.31	6.8%	143.13	4.4%	100.50	-14.4%	122.56	0.7%	106.52	-14.9%	111.43	4.4%
	進口值	1,372.05	1.1%	15.85	2.9%	421.72	1.0%	111.07	-1.1%	60.96	8.7%	37.11	-0.9%	359.26	-3.0%	151.08	0.0%
	順逆差	161.77	10.2%	42.20	-1.4%	315.59	15.7%	32.06	29.2%	39.54	-35.58%	85.45	1.4%	-252.75	-3.0%	-39.65	10.8%
2014 1-7 月	出口值	1,801.46	2.5%	67.33	-0.5%	867.32	6.8%	168.18	4.9%	117.82	-14.2%	143.61	0.2%	124.70	-11.3%	130.36	5.6%
	進口值	1,613.64	2.2%	18.70	2.4%	494.72	1.5%	130.97	0.2%	73.01	11.1%	44.06	-0.6%	421.25	-0.9%	178.28	0.5%
	順逆差	187.82	4.9%	48.63	-1.6%	372.60	14.7%	37.22	25.6%	44.81	-37.36%	99.54	0.6%	-296.54	-4.2%	-47.92	11.3%
2014 1-8 月	出口值	2,082.37	3.4%	77.25	0.03%	1,008.02	7.7%	193.85	5.5%	137.35	-12.0%	164.86	0.3%	142.86	-8.8%	149.18	5.0%
	進口值	1,853.66	3.6%	21.76	4.0%	565.55	2.8%	151.50	3.6%	83.58	13.4%	50.74	1.2%	490.05	0.5%	204.22	1.1%
	順逆差	228.71	1.6%	55.49	-1.4%	442.47	14.8%	42.35	12.7%	53.77	-34.65%	114.12	-0.02%	-347.19	-4.9%	-55.04	8.2%
2014 1-9 月	出口值	2,346.47	3.5%	86.86	-0.1%	1,142.28	7.9%	217.74	5.6%	155.21	-10.3%	182.92	-0.7%	160.78	-8.5%	166.49	4.3%
	進口值	2,082.99	3.2%	25.10	4.0%	638.48	2.8%	171.93	4.6%	93.22	12.9%	57.52	1.8%	544.78	-0.7%	229.64	0.4%
	順逆差	263.48	6.0%	61.76	-1.7%	503.80	15.2%	45.81	9.6%	61.99	-31.50%	125.40	-1.79%	-384.00	-2.9%	-63.15	8.5%
2014 1-10 月	出口值	2,615.32	3.2%	96.89	-0.9%	1,281.10	7.9%	242.03	4.8%	173.06	-8.9%	202.54	-1.6%	177.10	-10.3%	182.48	2.9%
	進口值	2,305.75	2.8%	28.23	2.7%	705.45	2.4%	190.31	4.5%	102.44	12.4%	63.89	1.7%	601.42	-1.4%	253.20	-0.5%
	順逆差	309.57	6.9%	68.66	-2.4%	575.65	15.7%	51.72	5.9%	70.62	-28.57%	138.65	-2.96%	-424.32	-2.8%	-70.72	8.3%
2014 1-11 月	出口值	2,882.03	3.3%	106.57	-0.8%	1,417.46	8.0%	265.62	5.2%	191.89	-7.3%	222.04	-1.8%	192.31	-10.9%	200.13	2.5%
	進口值	2,530.31	3.0%	31.37	3.8%	780.65	3.6%	210.56	5.6%	111.57	11.8%	70.39	3.1%	651.16	-2.5%	276.95	-0.6%
	順逆差	351.72	5.5%	75.20	-2.6%	636.81	13.9%	55.06	3.9%	80.32	-25.17%	151.65	-3.97%	-458.85	-1.4%	-76.82	7.9%
2014 1-12 月	出口值	3,138.37	2.7%	115.63	-1.2%	1,548.91	7.7%	289.52	4.8%	209.01	-7.5%	241.09	-2.7%	204.94	-13.5%	216.73	1.9%
	進口值	2,742.29	1.6%	34.25	3.8%	851.89	2.4%	228.25	5.0%	120.13	9.5%	76.30	2.3%	694.76	-5.1%	300.15	-1.7%
	順逆差	396.08	11.4%	81.38	-3.1%	697.02	15.0%	61.27	3.8%	88.88	-23.50%	164.79	-4.92%	-489.82	1.0%	-83.42	10.0%
2015 1 月	出口值	251.17	3.4%	9.02	6.7%	127.02	10.9%	24.24	0.5%	17.26	18.3%	18.93	0.8%	10.23	-48.4%	16.79	-9.8%
	進口值	203.20	-4.8%	3.15	7.5%	72.26	14.4%	19.19	19.0%	7.48	-10.3%	5.66	-1.0%	35.49	-40.3%	21.05	-7.8%
	順逆差	47.97	62.7%	5.87	6.3%	54.76	6.5%	5.05	-37.0%	9.78	56.48%	13.27	1.61%	-25.26	36.3%	-4.26	-0.9%
2015 1-2 月	出口值	449.80	-1.3%	16.17	-0.9%	228.29	7.4%	42.43	-2.8%	30.88	7.8%	32.76	-10.5%	19.82	-48.0%	29.40	-16.5%
	進口值	356.19	-13.2%	5.49	9.1%	126.14	3.9%	32.63	2.3%	14.41	-12.7%	10.20	-6.1%	62.51	-47.1%	38.69	-15.1%
	順逆差	93.61	106.9%	10.68	-5.4%	102.15	12.1%	9.80	-16.8%	16.47	35.56%	22.56	-12.39%	-42.69	46.7%	-9.29	10.3%
2015 1-3 月	出口值	702.46	-4.2%	26.55	-3.3%	355.24	4.0%	65.20	-5.6%	48.57	1.1%	52.54	-9.6%	30.73	-47.8%	47.25	-14.5%
	進口值	568.28	-15.0%	8.66	6.4%	200.26	-0.6%	50.67	-1.6%	25.10	-9.4%	16.85	-4.5%	99.92	-46.8%	63.26	-14.6%
	順逆差	134.18	107.0%	17.89	-7.4%	154.98	10.7%	14.53	-17.2%	23.47	15.28%	35.69	-11.77%	-69.19	46.3%	-16.01	14.8%

※資料來源：紡拓會根據財政部統計處資料編製