



# 104年1月我國紡織品 進出口貿易概況

紡拓會市場開發處  
104年3月

# 目 錄

簡析-----	1
一、出口概況-----	3
二、主要出口市場-----	9
三、進口概況-----	11
四、主要進口來源-----	12
五、外銷訂單-----	13
六、貿易順差-----	13
七、2014-2015年1月我國主要出口項目進出口值及創匯狀況---	15

## 簡 析

依據我國海關進出口貿易統計資料顯示，104年1月我國貨品出口總值為251.17億美元，較去年同期成長3%；進口總值為203.20億美元，較去年同期衰退5%，貿易順差47.97億美元，較去年同期成長62.7%。

在紡織品貿易方面，104年1月我紡織品出口總值為9.02億美元，成長7%，進口總值為3.15億美元，成長8%，貿易順差為5.87億美元，較去(103)年同期減少0.35億美元，成長6%。

以出口值分析，主要出口項目為布料(占65%)，其次為紗線(占16%)、纖維(占9%)、成衣及服飾品(占7%)及雜項紡織品(占3%)；五大項目，出口大宗之布料、纖維產品及雜項紡織品均呈成長為12%、6%及2%，紗線及成衣及服飾品則衰退4%及6%。以進口值分析，主要進口項目以成衣及服飾品為大宗(占53%)，其次為纖維(占15%)、布料(占13%)、紗線(占10%)及雜項紡織品(占9%)；各類產品中纖維及紗線進口為負成長，分別為-21%及-13%，布料、成衣服飾品及雜項紡織品均為正成長，分別為9%、26%及9%。

以出口地區分析，我紡織品第一大出口市場為越南，其次為中國大陸、美國、香港及印尼，合計佔出口總值近6成。在出口項目方面，五大出口地區均以布料為大宗，以輸越南出口值最大，以輸印尼比重為83%最高。進口地區方面，中國大陸為我排名第一的進口來源，其次為越南、歐盟、美國及日本，合計佔進口總值達71%；其中自中國大陸、越南及歐盟之進口項目以成衣及服飾品為主，美國以纖維為大宗佔53%，日本則以布料為主。

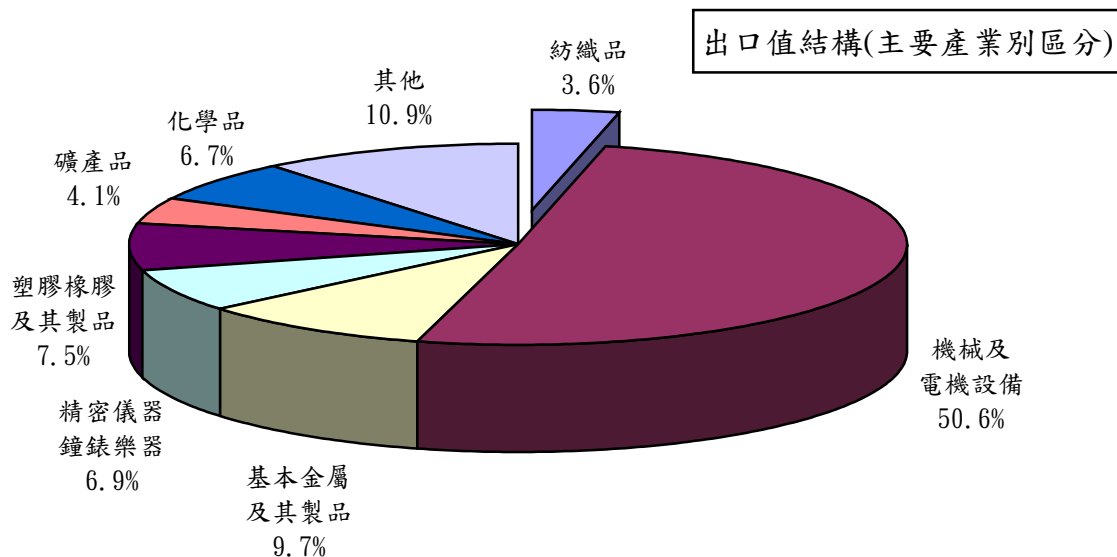
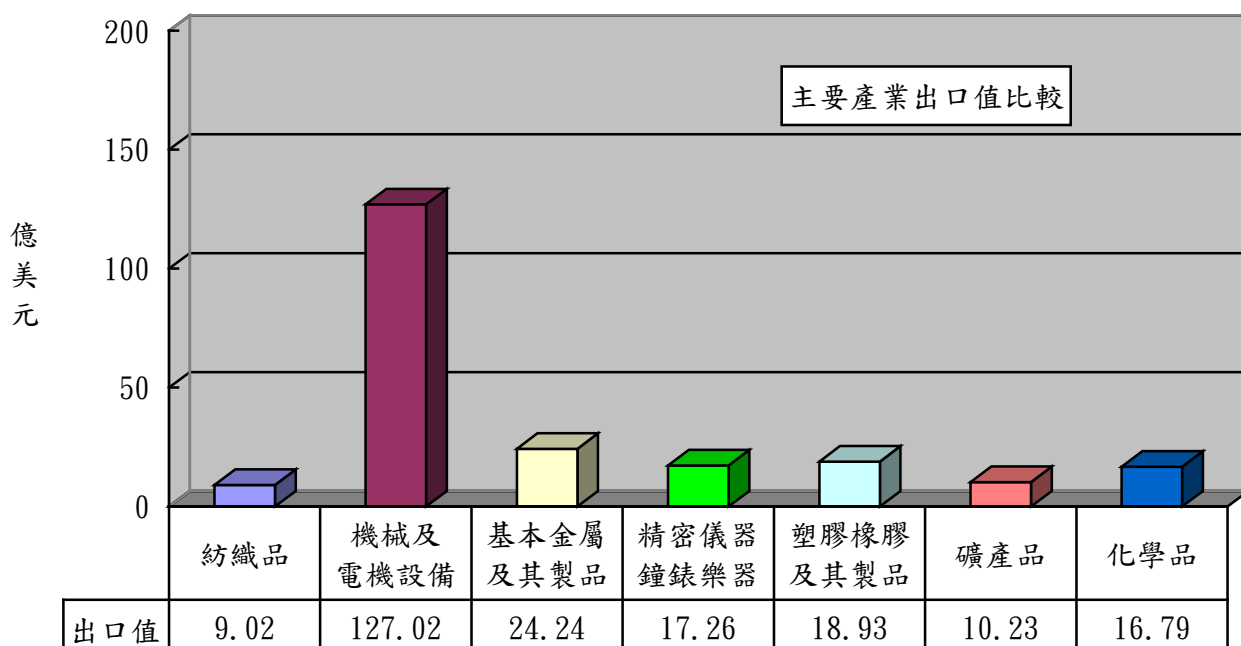
依據官方發布我國海關進出口貿易資料，今年1月我對全球出口成長3.4%，進口減少4.8%，出超成長62.7%。面對全球經貿成長趨緩，且不平均之「新平庸」時代（國際貨幣基金總裁拉加德提出：低信心、低成長、低通膨），南韓及中國大陸於今年1月出口分別衰減0.4%及3.3%，我出口仍有3.4%表現，尚稱穩健。

聯合國發布「2015-2016 年全球經濟展望」指出，全球經濟與金融危機爆發 6 年後，美國迎來首次經貿復甦，然而歐元區與日本卻依然疲弱，許多經濟體亦面臨挑戰。今年全球經貿增長明顯趨緩，前景更加惡化，唯獨美國經貿前景仍可期，只是可以拉抬全球景氣的力道恐不如想像中來的巨大。

## 一、出口概況

104年1月我國紡織品出口值為9.02億美元，佔全國出口總值(251.17億美元)之3.6%，較去年同期成長7%；出口量為18.55萬公噸，較去年同期成長9%；出口單價則較去年同期衰退2%。

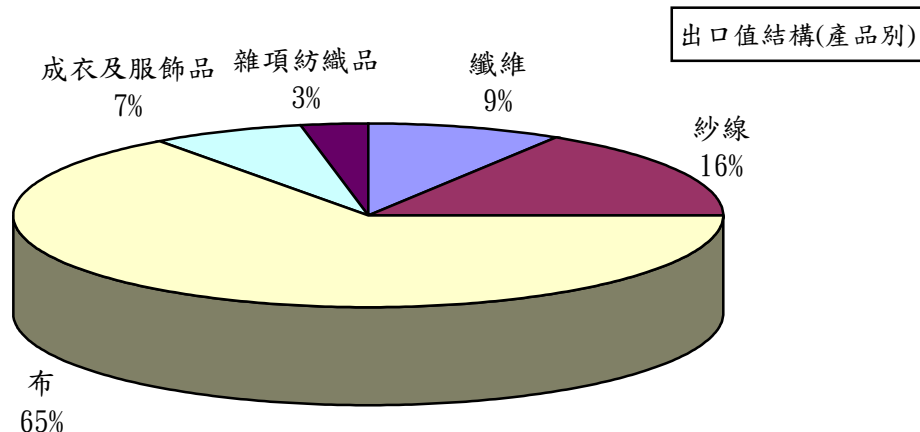
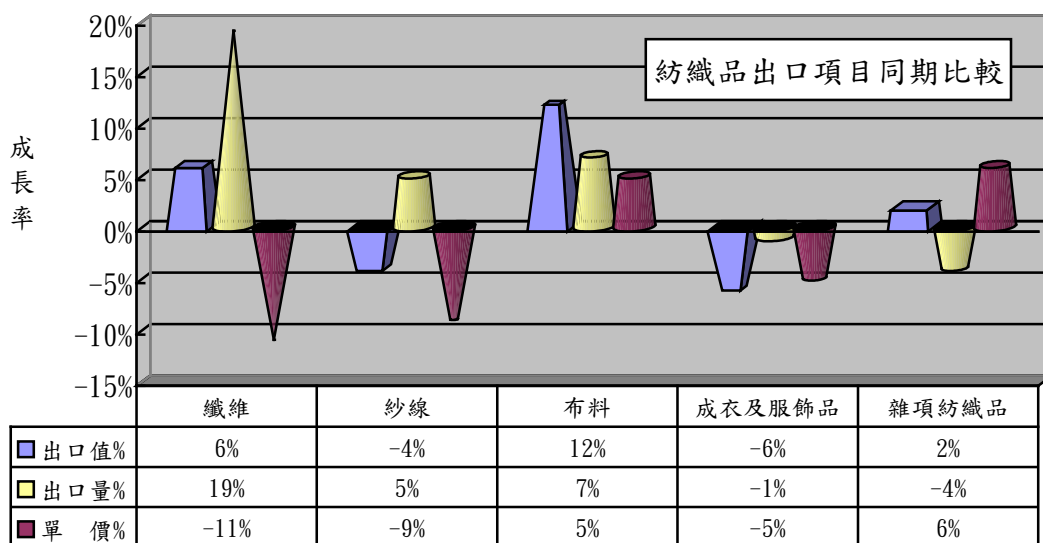
產業別	紡織品	機械及 電機設備	基本金屬 及其製品	精密儀器 鐘錶樂器	塑膠橡膠 及其製品	礦產品	化學品
出口值 (億美元)	9.02	127.02	24.24	17.26	18.93	10.23	16.79
佔總出口 值比重	3.6%	50.6%	9.7%	6.9%	7.5%	4.1%	6.7%
同期比較	7%	11%	1%	18%	1%	-48%	-10%



(一)主要出口項目分析：

紡織品出口仍以布料為大宗，出口值達5.86億美元，佔出口總值之65%，較去年同期成長12%；出口量為7.77萬公噸，較去年同期成長7%；出口單價則較去年同期成長5%。

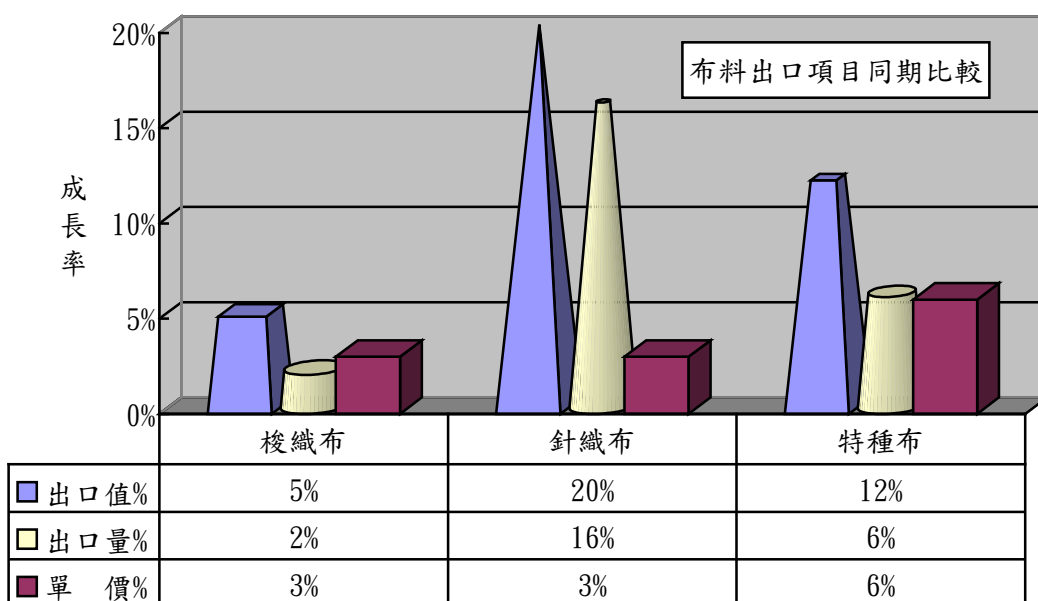
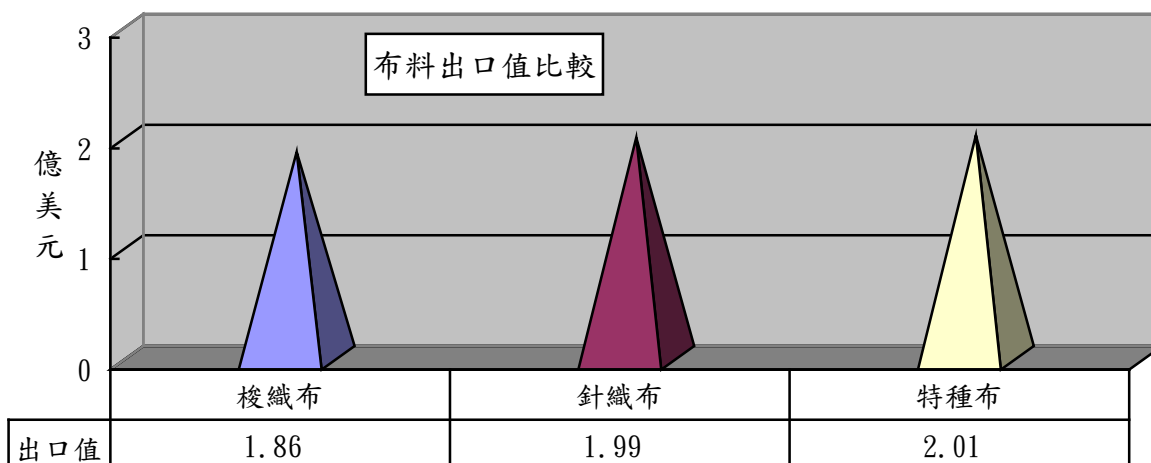
項 目	出口值 (億美元)	比重 (%)	同期 比較 (%)	出口量 (萬公噸)	同期 比較 (%)	單價 (美元/ 公斤)	同期 比較 (%)
1.纖維	0.80	9	6	4.85	19	1.65	-11
2.紗線	1.43	16	-4	5.04	5	2.83	-9
3.布料	5.86	65	12	7.77	7	7.54	5
4.成衣及服飾品	0.62	7	-6	0.27	-1	22.80	-5
5.雜項紡織品	0.31	3	2	0.62	-4	5.11	6
合 計	9.02	100	7	18.55	9	4.86	-2



(二)布類出口項目分析：

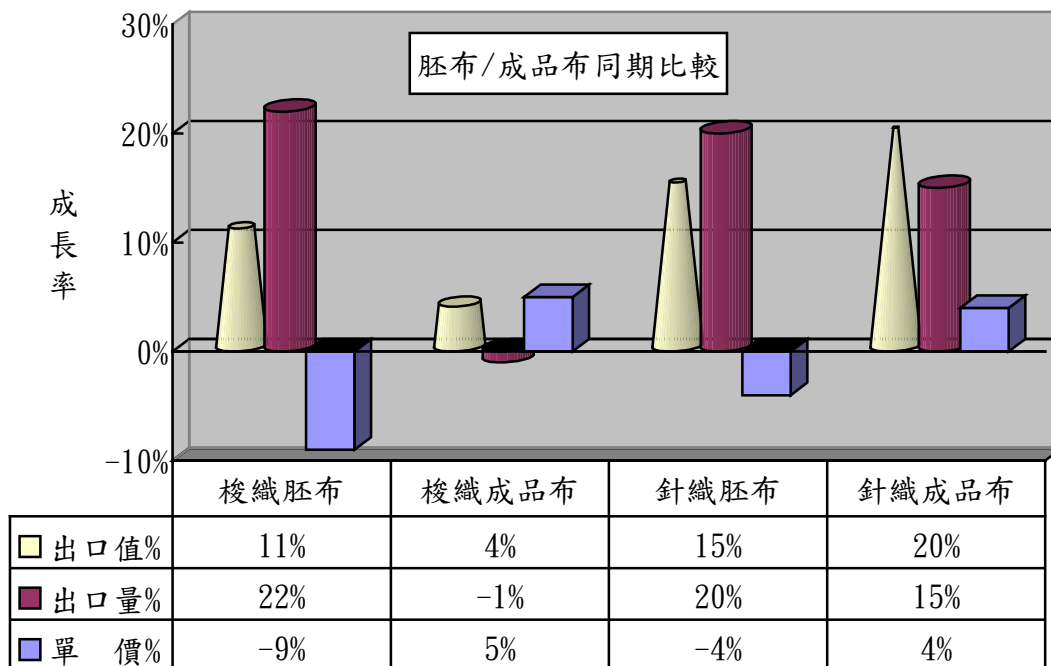
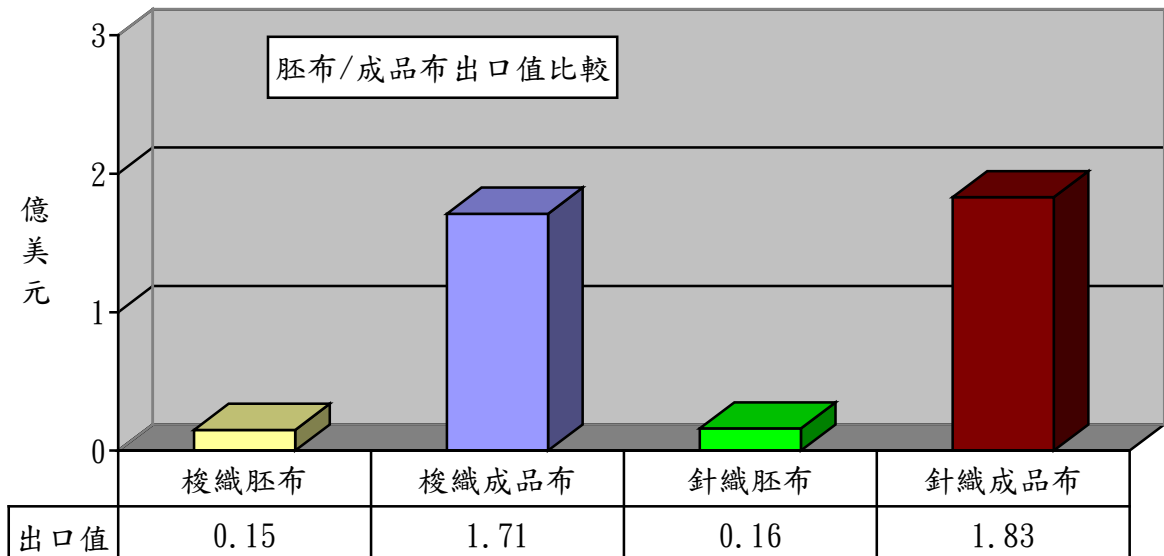
布料產品中特種布之出口值佔布料出口值之34%，達2.01億美元，較去年同期成長12%。

項 目	出口值 (億美元)	佔布料 比重 (%)	同期 比較 (%)	出口量 (萬公噸)	同期 比較 (%)	單價 (美元/ 公斤)	同期 比較 (%)
1.梭織布	1.86	32	5	2.55	2	7.31	3
2.針織布	1.99	34	20	2.29	16	8.70	3
3.特種布	2.01	34	12	2.94	6	6.85	6
合 計	5.86	100	12	7.77	7	7.54	5



1、以胚布及成品布分析：

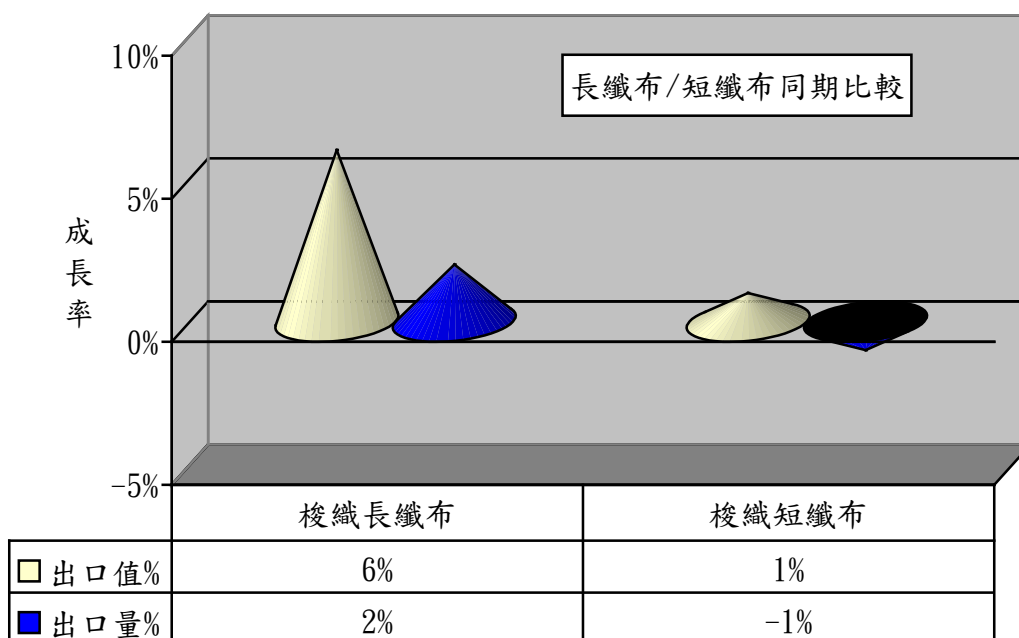
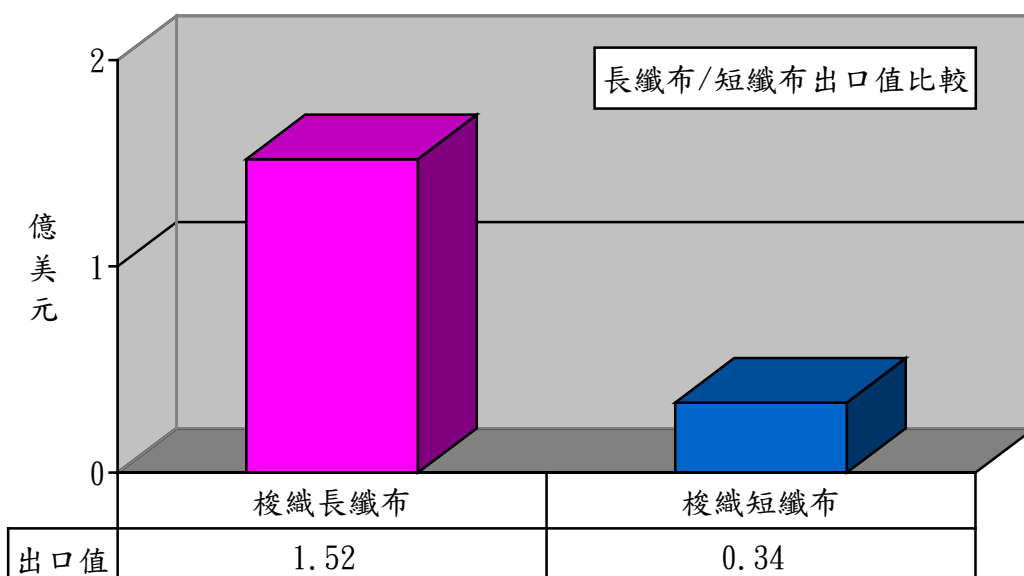
項 目	出口值 (億美元)	佔布料 比重 (%)	同期 比較 (%)	出口量 (萬公噸)	同期 比較 (%)	單價 (美元/ 公斤)	同期 比較 (%)
1.梭織胚布	0.15	3	11	0.38	22	4.01	-9
2.梭織成品布	1.71	29	4	2.17	-1	7.89	5
3.針織胚布	0.16	3	15	0.24	20	6.59	-4
4.針織成品布	1.83	31	20	2.05	15	8.95	4





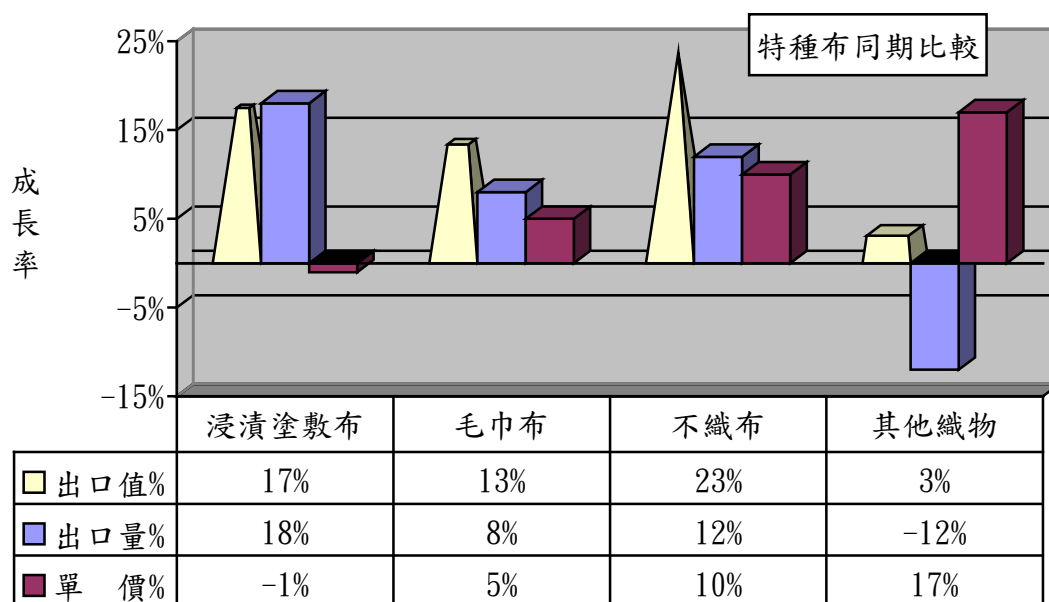
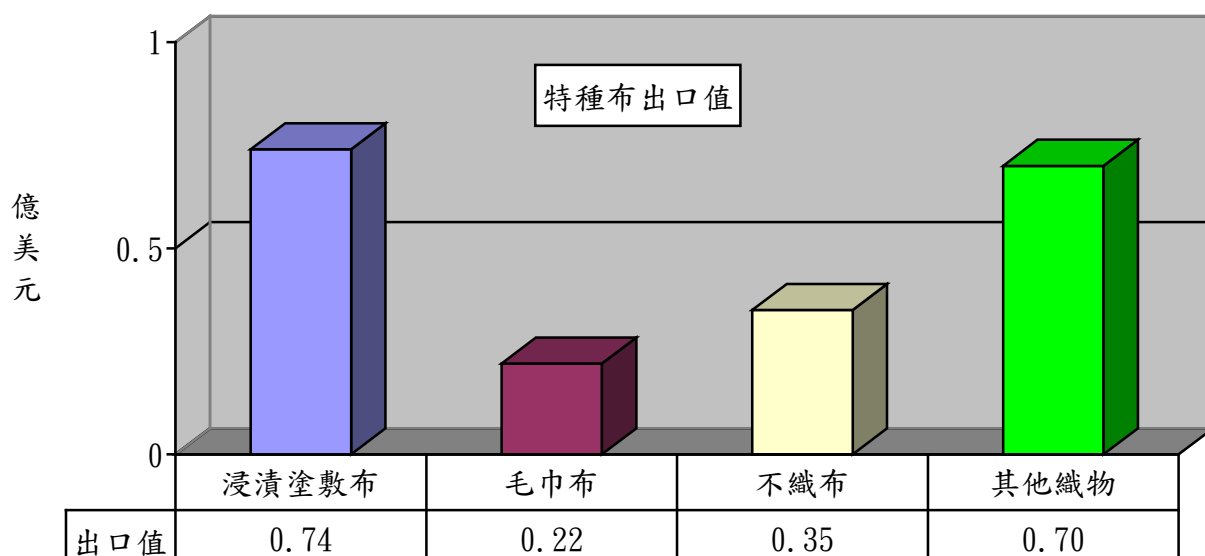
## 2、以梭織布主要項目分析：

項 目	出口值 (億美元)	佔布料 比重(%)	同期比較 (%)	出口量 (萬公噸)	同期比較 (%)
1.梭織長纖布	1.52	26	6	2.16	2
2.梭織短纖布	0.34	6	1	0.39	-1



### 3、以特種布主要項目分析：

項 目	出口值 (億美元)	佔布料 比重 (%)	同期 比較 (%)	出口量 (萬公噸)	同期 比較 (%)	單價 (美元 /公斤)	同期 比較 (%)
1.浸漬塗敷加工布	0.74	12	17	1.01	18	7.32	-1
2.毛巾布	0.22	4	13	0.28	8	8.00	5
3.不織布	0.35	5	23	0.86	12	4.04	10
4.其他織物	0.70	13	3	0.79	-12	8.89	17
合 計	2.01	34	12	2.94	6	6.85	6

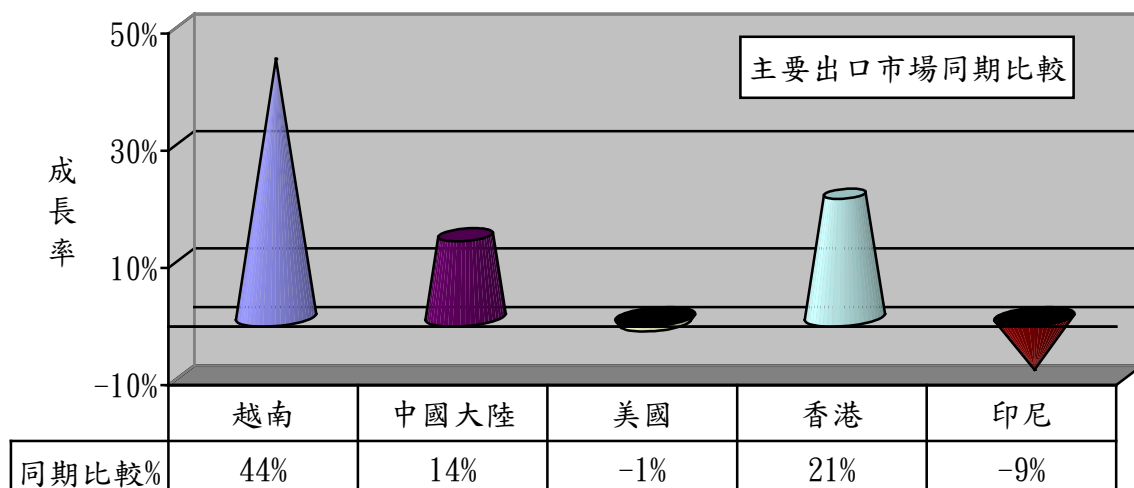
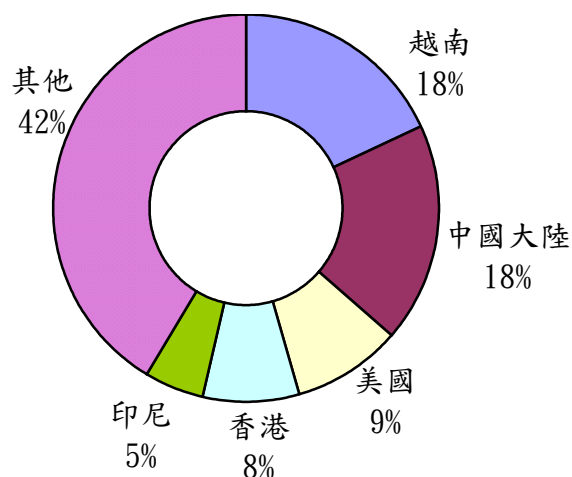


## 二、主要出口市場

104年1月我國紡織品第一大出口市場為越南，出口值達1.66億美元，佔紡織品出口值之18%，較去年同期成長44%。

排名	主要出口地區	出口值(億美元)	佔總出口值比重(%)	同期比較(%)
1	越南	1.66	18	44
2	中國大陸	1.64	18	14
3	美國	0.79	9	-1
4	香港	0.73	8	21
5	印尼	0.48	5	-9
合計		5.30	58	17

出口值結構(市場別)



(一)前五大出口市場主要出口項目分析：

我紡織品前5大出口市場中，均以布料產品為主，其中以出口值最大者為越南1.26億美元；而比重最高者為印尼，達83%。

出口地區	主要出口項目	出口值 (億美元)	佔出口至該 地區紡織品 比重(%)	同期比較 (%)
1.越南	布料	1.26	76	53
	紗線	0.19	11	36
2.中國大陸	布料	1.03	63	20
	紗線	0.42	26	-1
3.美國	布料	0.31	39	4
	成衣及服飾品	0.29	37	-13
4.香港	布料	0.57	78	27
	紗線	0.10	14	3
5.印尼	布料	0.40	83	-14
	纖維	0.05	10	113

(二)104年1月我國紡織品經香港轉口至中國大陸統計：

項目	金額 (百萬美元)	比重 (%)	成長率 (%)
1.纖維	0.17	--	-39
2.紗線	14.49	28	-21
3.布料	36.07	70	-6
4.成衣及服飾品	0.32	1	36
5.雜項紡織品	0.54	1	-29
合計	51.59	100	-11

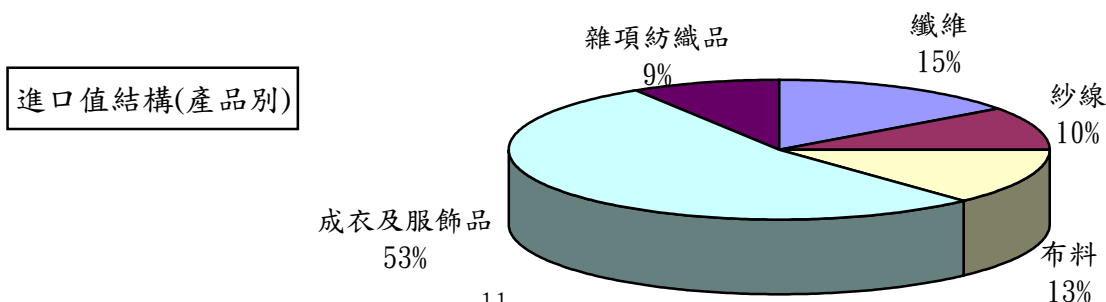
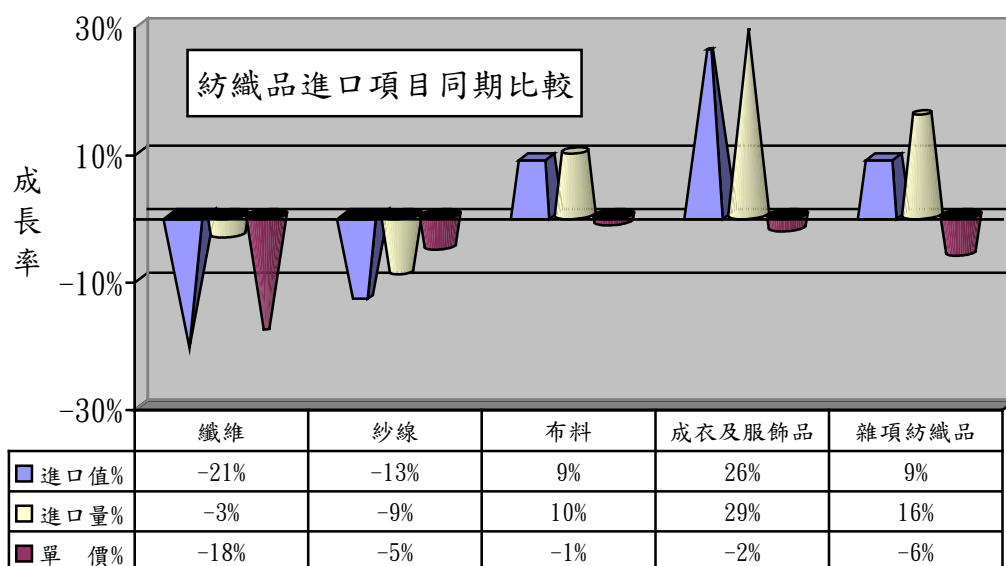
### 三、進口概況

104年1月我國紡織品進口值為3.15億美元，佔全國進口總值(203.20億美元)之1.6%，較去年同期成長8%；進口量為6.60萬公噸，較去年同期成長5%。

(一)紡織品進口項目分析：

紡織品進口以成衣及服飾品為大宗，進口值為1.67億美元，佔進口總值53%。

項 目	進口值 (億美元)	比重 (%)	同期 比較 (%)	進口量 (萬公噸)	同期 比較 (%)	單價 (美元/ 公斤)	同期 比較 (%)
1.纖維	0.47	15	-21	2.84	-3	1.65	-18
2.紗線	0.33	10	-13	0.90	-9	3.64	-5
3.布料	0.41	13	9	0.71	10	5.83	-1
4.成衣及服飾品	1.67	53	26	1.52	29	11.02	-2
5.雜項紡織品	0.27	9	9	0.63	16	4.25	-6
合 計	3.15	100	8	6.60	5	4.77	3



#### 四、主要進口來源

104年1月我國紡織品首要進口來源為中國大陸，進口值為1.46億美元，佔紡織品進口值之46%，較去年同期成長17%。

排名	主要進口地區	進口值 (億美元)	佔進口總值 比重(%)	同期比較 (%)
1	中國大陸	1.46	46	17
2	越南	0.29	9	29
3	歐盟	0.20	6	3
4	美國	0.15	5	-17
5	日本	0.15	5	9
合計		2.25	71	14

##### (一)前五大進口來源之主要進口項目分析：

我紡織品前5大進口來源中，自中國大陸、越南及歐盟進口以成衣及服飾品為主，美國以纖維為大宗佔63%，日本則以布料為主。

進口地區	主要進口項目	進口值 (億美元)	佔自該地區 進口紡織品 比重(%)	同期比較 (%)
1.中國大陸	成衣及服飾品	1.01	69	26
	雜項紡織品	0.16	11	15
2.越南	成衣及服飾品	0.20	69	61
	布料	0.04	14	-1
3.歐盟	成衣及服飾品	0.12	60	11
	布料	0.04	20	33
4.美國	纖維	0.08	53	-31
	布料	0.04	27	26
5.日本	布料	0.06	40	19
	成衣及服飾品	0.03	20	-21

(二)104年1月中國大陸紡織品經香港轉口至台灣統計：

項目	金額 (百萬美元)	比重 (%)	成長率 (%)
1.纖維	0.01	--	--
2.紗線	0.10	1	-60
3.布料	0.27	1	30
4.成衣及服飾品	18.78	97	-10
5.雜項紡織品	0.29	1	13
合計	19.45	100	-10

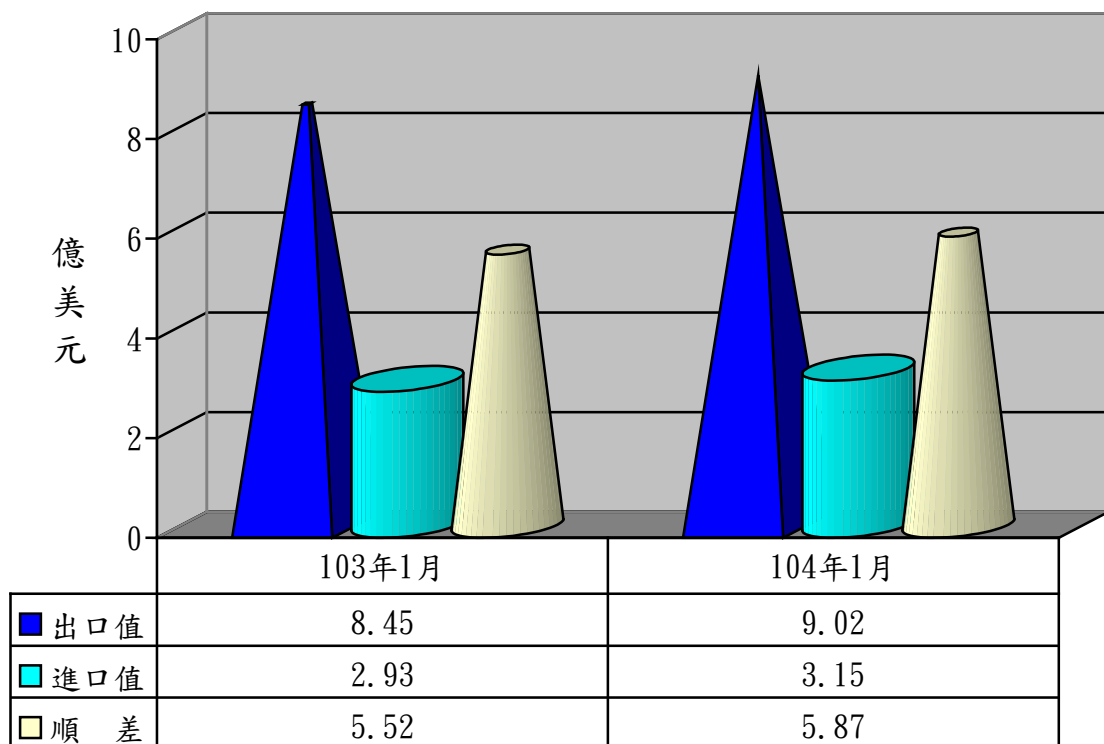
## 五、外銷訂單

依據經濟部統計處外銷訂單統計資料，104年1月份紡織品接單金額為10.59億美元，較去年同期成長2%。

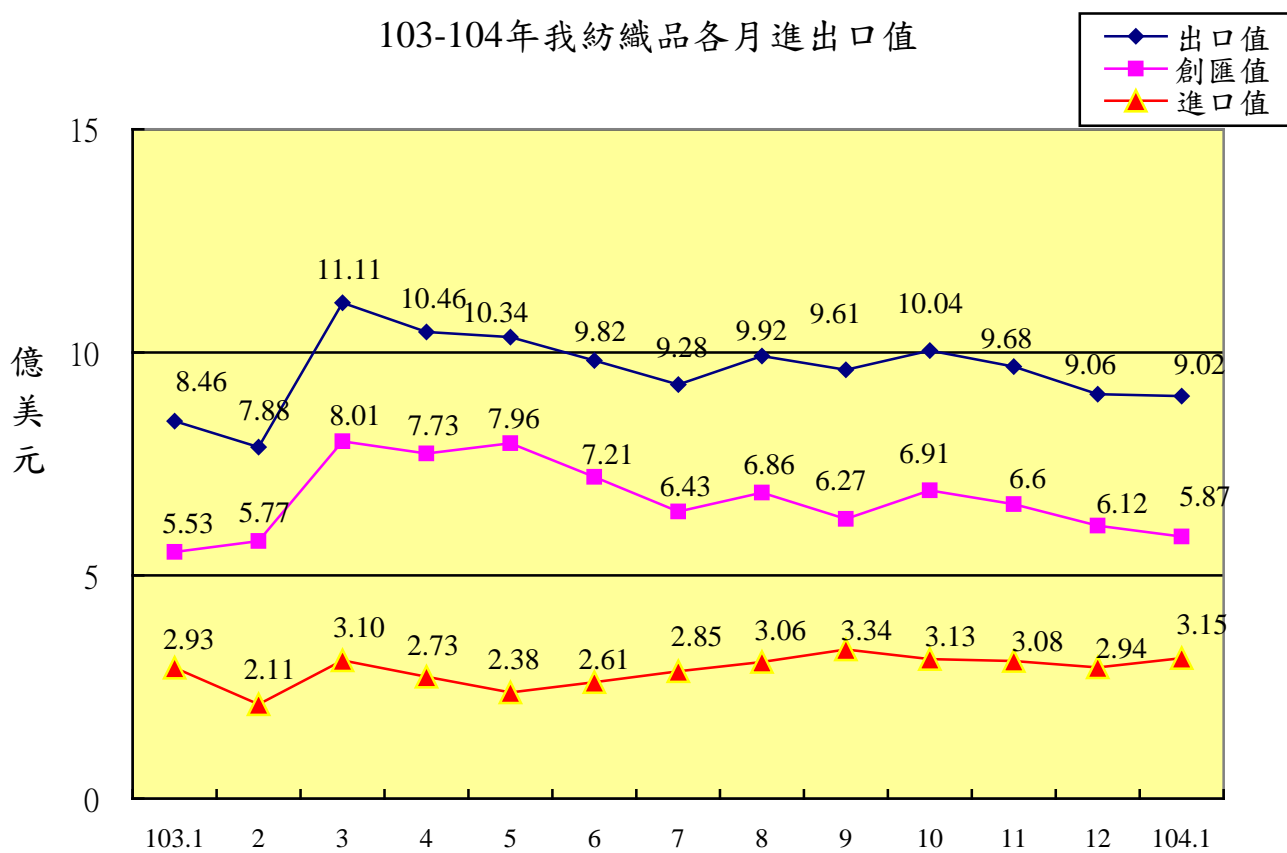
## 六、貿易順差

(一) 103年度我國紡織品出口值為115.63億美元，進口值為34.25億美元，貿易順差為81.38億美元，較102年同期減少2.58億美元，衰退3%。僅次於「機械及電機設備」與「塑膠、橡膠及其製品」、「精密儀器、鐘錶、樂器」，為我國第4大創匯產業。

(二) 104年1月紡織品出口值為9.02億美元，進口值為3.15億美元，貿易順差為5.87億美元，較去(103)年同期增加0.35億美元，成長6%。



103-104年我紡織品各月進出口值





## 七、2014-2015年1月我國主要出口項目進出口值及創匯狀況

年度	項目 進出口值	全國	成長率	紡織品	成長率	機 械 及電機 設 備	成長率	基 本 金 屬 及 其 製 品	成長率	精 密 儀 器 鐘 錶 樂 器	成長率	塑 膠 橡 膠 及 其 製 品	成長率	礦 產 品	成長率	化 學 品	成長率
2014 1 月	出口值	242.89	-5.4%	8.45	-8.3%	114.58	1.6%	24.13	-1.6%	14.59	-31.1%	18.78	-8.8%	19.82	-14.2%	18.61	2.3%
	進口值	213.40	-15.2%	2.93	-7.4%	63.17	-15.9%	16.12	-25.7%	8.34	-9.7%	5.72	-20.6%	59.47	-12.9%	22.83	-15.5%
	順逆差	29.49	473.7%	5.52	-8.8%	51.41	36.7%	8.01	182.1%	6.25	-47.58%	13.06	-2.5%	-39.65	12.3%	-4.22	52.1%
2014 1-2 月	出口值	455.96	0.4%	16.33	1.6%	212.49	7.0%	43.77	4.3%	28.67	-20.8%	36.62	1.7%	38.24	-14.0%	35.21	3.0%
	進口值	410.54	-6.6%	5.04	-3.2%	121.36	-6.0%	31.90	-12.8%	16.49	-2.1%	10.86	-8.8%	118.22	-5.0%	45.58	-3.7%
	順逆差	45.42	214.1%	11.29	3.8%	91.13	31.4%	11.87	119.9%	12.18	-36.99%	25.76	6.9%	-79.99	0.1%	-10.37	21.0%
2014 1-3 月	出口值	733.34	1.0%	27.44	0.2%	341.61	6.5%	69.12	2.6%	48.06	-17.3%	58.13	0.3%	59.01	-11.2%	55.31	1.2%
	進口值	668.59	-1.6%	8.14	1.2%	201.57	-0.7%	51.54	-11.0%	27.69	4.1%	17.65	-5.3%	187.91	-0.7%	74.14	-1.5%
	順逆差	64.75	39.3%	19.30	-0.2%	140.04	19.0%	17.58	84.8%	20.37	-35.33%	40.48	2.9%	-128.90	-5.0%	-18.82	8.8%
2014 1-4 月	出口值	999.24	2.3%	37.90	0.3%	470.55	7.1%	93.66	3.6%	65.19	-15.9%	79.73	2.6%	77.07	-9.5%	73.65	3.7%
	進口值	909.23	0.2%	10.86	0.5%	275.56	1.9%	70.82	-7.8%	38.25	7.5%	24.18	-3.0%	249.09	-2.3%	99.92	-1.1%
	順逆差	90.01	29.6%	27.04	0.1%	194.99	15.3%	22.84	68.6%	26.94	-35.72%	55.55	5.2%	-172.02	-1.2%	-26.27	12.5%
2014 1-5 月	出口值	1,265.75	2.1%	48.24	-0.05%	604.39	7.0%	117.88	2.9%	82.16	-15.4%	101.40	1.1%	91.46	-11.8%	92.38	4.9%
	進口值	1,122.95	-0.3%	13.24	1.4%	343.64	0.3%	89.36	-4.8%	48.13	5.1%	30.34	-3.0%	296.75	-4.3%	123.77	-1.0%
	順逆差	142.80	25.6%	35.00	-0.6%	260.75	17.2%	28.53	37.5%	34.03	-33.62%	71.07	3.0%	-205.29	0.5%	-31.40	15.1%
2014 1-6 月	出口值	1,533.82	2.0%	58.05	-0.28%	737.31	6.8%	143.13	4.4%	100.50	-14.4%	122.56	0.7%	106.52	-14.9%	111.43	4.4%
	進口值	1,372.05	1.1%	15.85	2.9%	421.72	1.0%	111.07	-1.1%	60.96	8.7%	37.11	-0.9%	359.26	-3.0%	151.08	0.0%
	順逆差	161.77	10.2%	42.20	-1.4%	315.59	15.7%	32.06	29.2%	39.54	-35.58%	85.45	1.4%	-252.75	-3.0%	-39.65	10.8%
2014 1-7 月	出口值	1,801.46	2.5%	67.33	-0.5%	867.32	6.8%	168.18	4.9%	117.82	-14.2%	143.61	0.2%	124.70	-11.3%	130.36	5.6%
	進口值	1,613.64	2.2%	18.70	2.4%	494.72	1.5%	130.97	0.2%	73.01	11.1%	44.06	-0.6%	421.25	-0.9%	178.28	0.5%
	順逆差	187.82	4.9%	48.63	-1.6%	372.60	14.7%	37.22	25.6%	44.81	-37.36%	99.54	0.6%	-296.54	-4.2%	-47.92	11.3%
2014 1-8 月	出口值	2,082.37	3.4%	77.25	0.03%	1,008.02	7.7%	193.85	5.5%	137.35	-12.0%	164.86	0.3%	142.86	-8.8%	149.18	5.0%
	進口值	1,853.66	3.6%	21.76	4.0%	565.55	2.8%	151.50	3.6%	83.58	13.4%	50.74	1.2%	490.05	0.5%	204.22	1.1%
	順逆差	228.71	1.6%	55.49	-1.4%	442.47	14.8%	42.35	12.7%	53.77	-34.65%	114.12	-0.02%	-347.19	-4.9%	-55.04	8.2%
2014 1-9 月	出口值	2,346.47	3.5%	86.86	-0.1%	1,142.28	7.9%	217.74	5.6%	155.21	-10.3%	182.92	-0.7%	160.78	-8.5%	166.49	4.3%
	進口值	2,082.99	3.2%	25.10	4.0%	638.48	2.8%	171.93	4.6%	93.22	12.9%	57.52	1.8%	544.78	-0.7%	229.64	0.4%
	順逆差	263.48	6.0%	61.76	-1.7%	503.80	15.2%	45.81	9.6%	61.99	-31.50%	125.40	-1.79%	-384.00	-2.9%	-63.15	8.5%
2014 1-10 月	出口值	2,615.32	3.2%	96.89	-0.9%	1,281.10	7.9%	242.03	4.8%	173.06	-8.9%	202.54	-1.6%	177.10	-10.3%	182.48	2.9%
	進口值	2,305.75	2.8%	28.23	2.7%	705.45	2.4%	190.31	4.5%	102.44	12.4%	63.89	1.7%	601.42	-1.4%	253.20	-0.5%
	順逆差	309.57	6.9%	68.66	-2.4%	575.65	15.7%	51.72	5.9%	70.62	-28.57%	138.65	-2.96%	-424.32	-2.8%	-70.72	8.3%
2014 1-11 月	出口值	2,882.03	3.3%	106.57	-0.8%	1,417.46	8.0%	265.62	5.2%	191.89	-7.3%	222.04	-1.8%	192.31	-10.9%	200.13	2.5%
	進口值	2,530.31	3.0%	31.37	3.8%	780.65	3.6%	210.56	5.6%	111.57	11.8%	70.39	3.1%	651.16	-2.5%	276.95	-0.6%
	順逆差	351.72	5.5%	75.20	-2.6%	636.81	13.9%	55.06	3.9%	80.32	-25.17%	151.65	-3.97%	-458.85	-1.4%	-76.82	7.9%
2014 1-12 月	出口值	3,138.37	2.7%	115.63	-1.2%	1,548.91	7.7%	289.52	4.8%	209.01	-7.5%	241.09	-2.7%	204.94	-13.5%	216.73	1.9%
	進口值	2,742.29	1.6%	34.25	3.8%	851.89	2.4%	228.25	5.0%	120.13	9.5%	76.30	2.3%	694.76	-5.1%	300.15	-1.7%
	順逆差	396.08	11.4%	81.38	-3.1%	697.02	15.0%	61.27	3.8%	88.88	-23.50%	164.79	-4.92%	-489.82	1.0%	-83.42	10.0%
2015 1 月	出口值	251.17	3.4%	9.02	6.7%	127.02	10.9%	24.24	0.5%	17.26	18.3%	18.93	0.8%	10.23	-48.4%	16.79	-9.8%
	進口值	203.20	-4.8%	3.15	7.5%	72.26	14.4%	19.19	19.0%	7.48	-10.3%	5.66	-1.0%	35.49	-40.3%	21.05	-7.8%
	順逆差	47.97	62.7%	5.87	6.3%	54.76	6.5%	5.05	-37.0%	9.78	56.48%	13.27	1.61%	-25.26	36.3%	-4.26	-0.9%

※資料來源：紡拓會根據財政部統計處資料編製