



103年1-10月我國紡織品
進出口貿易概況

紡拓會市場開發處
103年12月

目 錄

簡析-----	1
一、出口概況-----	3
二、主要出口市場-----	9
三、進口概況-----	11
四、主要進口來源-----	12
五、外銷訂單-----	13
六、貿易順差-----	13
七、2013-2014年1-10月我國主要出口項目進出口值及創匯狀況-	15

簡 析

依據我國海關進出口貿易統計資料顯示，103 年 1-10 月我國貨品出口總值為 2,615.32 億美元，較去年同期成長 3%；進口總值為 2,305.75 億美元，較去年同期成長 3%，貿易順差 309.57 億美元，較去年同期成長 7%。

在紡織品貿易方面，103 年 1-10 月我紡織品出口總值為 96.89 億美元，衰退 1%，進口總值為 28.23 億美元，成長 3%，貿易順差為 68.66 億美元，較去年同期減少 1.68 億美元，衰退 2.4%。

以出口值分析，主要出口項目為布料(占 64%)，其次為紗線(占 17%)、纖維(占 10%)、成衣及服飾品(占 6%)及雜項紡織品(占 3%)；五大項目，出口大宗之布料產品成長 2%，其餘產品均呈衰退，分別為纖維-4%、紗線-6%、成衣及服飾品-3%及雜項紡織品-6%。以進口值分析，主要進口項目以成衣及服飾品為大宗(占 47%)、其次為纖維(占 17%)、布料(占 15%)、紗線(占 12%)及雜項紡織品(占 9%)；各類產品中纖維及紗線為負成長分別為-11%及-5%，布料、成衣服飾品及雜項紡織品均為正成長，分別為 6%、8%及 13%。

以出口地區分析，我紡織品第一大出口市場為中國大陸，其次為越南、香港、美國及印尼，合計佔出口總值近 6 成。在出口項目方面，五大出口國均以布料產品為大宗，以輸越南出口值最大，以輸印尼佔 86%為比重最高。進口地區方面，中國大陸亦為我排名第一的進口來源，其次為越南、歐盟、美國及日本，合計佔進口總值達 73%；其中自中國大陸、越南及歐盟之進口項目以成衣及服飾品為主，美國以纖維為大宗佔 69%，日本則以布料為主。

依據官方發布海關進出口貿易資料顯示，累計今年 1-10 月我國貿易總額達 4,921.1 億美元，與去年同期相較成長 3%，其中出口 2,615.3 億美元，增加 3.2%；進口 2,305.8 億美元，增加 2.8%；累計出超 309.6 億美元，增長 6.9%。受國際油價持續下跌，創近三年來新低，影響我國石化產品貿易，致 10 月我出口僅微幅成

長，惟 1-10 月我國累計出超創歷年同期新高。

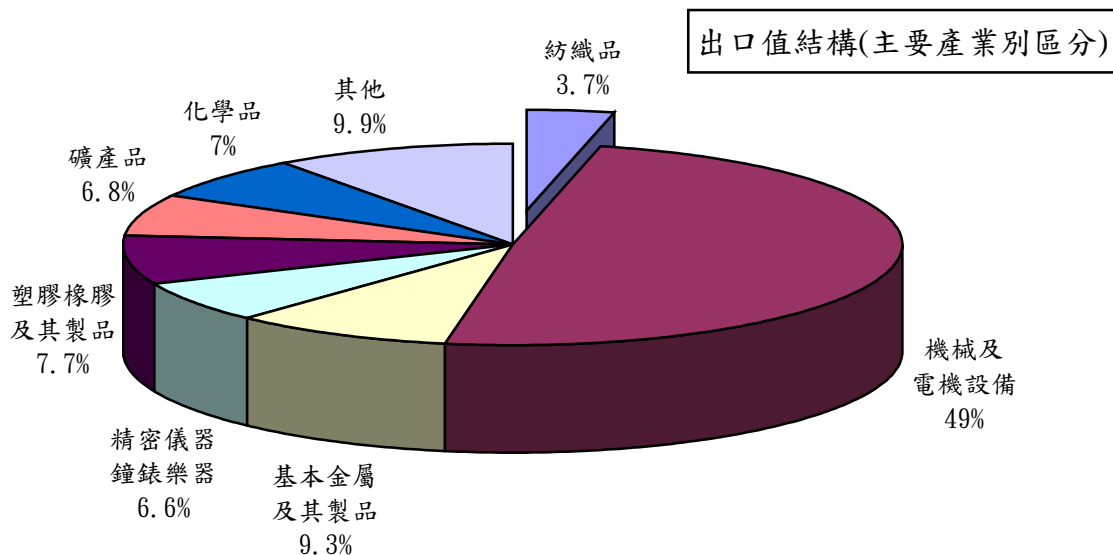
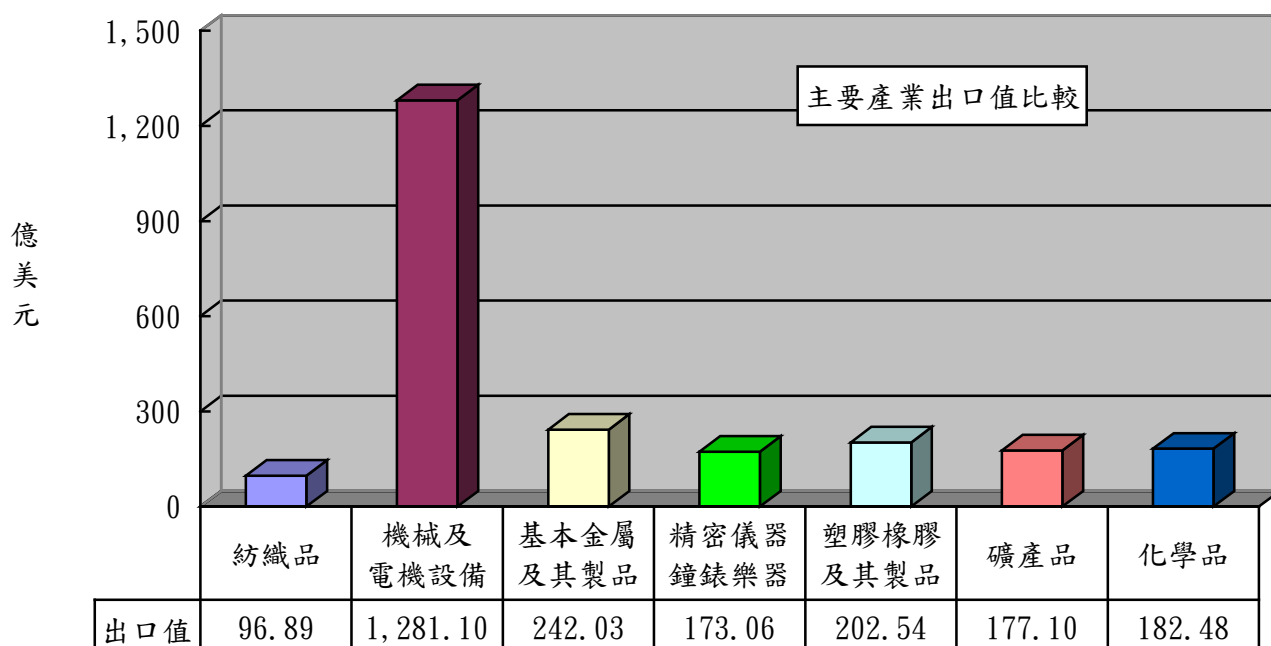
電子產品受惠於國際品牌智慧手機推陳出新，帶動高階製程等需求持續暢旺，成長 16.4%，達 91.6 億美元；光學器材則因筆電及高解析度液晶電視面板、光學鏡頭等訂單增加，成長 4.6%；不過礦產品、化學品及塑橡膠製品主要受到國際油價持續下跌，致部分石化產品價格下降，加以部分塑化廠商歲修之影響，分別衰減 24.3%、9.5%及 8.9%；資訊與通信產品出口減少 7.6%，達 11.8 億美元；由於前述四項產品衰減，抵銷我出口成長幅度。

展望未來第 4 季，影響未來全球及我國經貿走勢因素利弊參半，由於即將進入歐美年末耶誕節銷售旺季，國際品牌智慧手機及平板電腦推陳出新，物聯網商機可期，以及穿戴裝置應用持續發展的情況下，可望對我國貿易出口帶來正面能量；惟另一方面，近期國際景氣走勢震盪，國際油價持續下跌，造成各國通縮壓力，歐元區經濟疲弱，主要新興市場成長減緩，美國量化寬鬆(QE3)退場，日圓重貶引發亞洲貨幣波動，加上伊波拉疫情擴散，都可能削弱我國貿易成長力道。

一、出口概況

103年1-10月我國紡織品出口值為96.89億美元，佔全國出口總值(2,615.32億美元)之3.7%，較去年同期衰退1%；出口量為195.88萬公噸，較去年同期衰退1%；出口單價則較去年同期衰退0.4%。

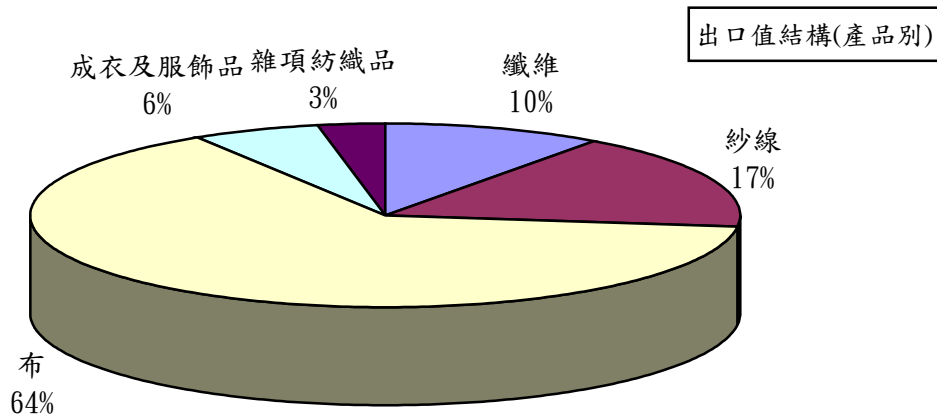
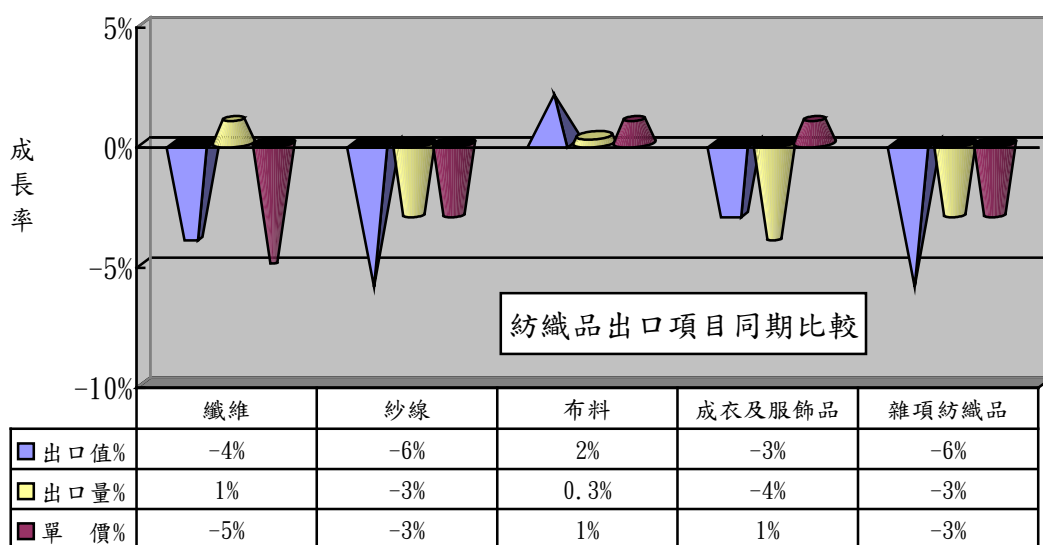
產業別	紡織品	機械及 電機設備	基本金屬 及其製品	精密儀器 鐘錶樂器	塑膠橡膠 及其製品	礦產品	化學品
出口值 (億美元)	96.89	1,281.10	242.03	173.06	202.54	177.10	182.48
佔總出口 值比重	3.7%	49%	9.3%	6.6%	7.7%	6.8%	7%
同期比較	-1%	8%	5%	-9%	-2%	-10%	3%



(一)主要出口項目分析：

紡織品出口仍以布料為大宗，出口值達62.08億美元，佔出口總值之64%，較去年同期成長2%；出口量為80.14萬公噸，較去年同期成長0.3%；出口單價則較去年同期成長1%。

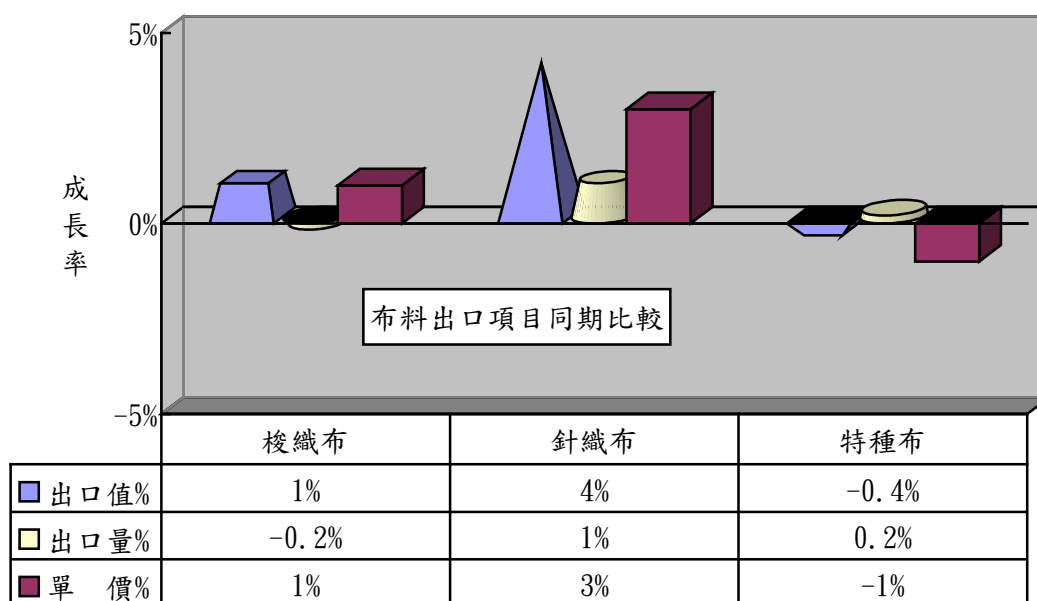
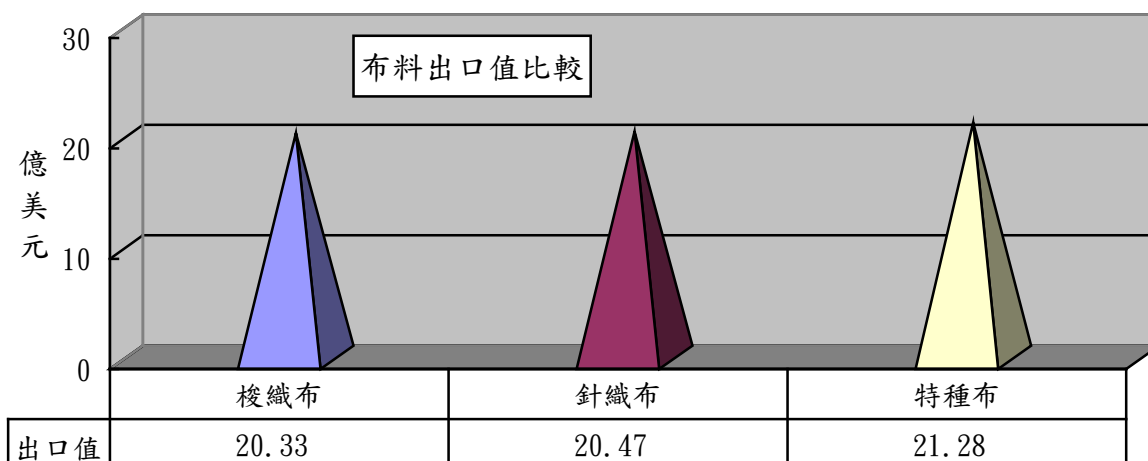
項 目	出口值 (億美元)	比重 (%)	同期 比較 (%)	出口量 (萬公噸)	同期 比較 (%)	單價 (美元/ 公斤)	同期 比較 (%)
1.纖維	9.07	10	-4	49.89	1	1.82	-5
2.紗線	16.70	17	-6	55.25	-3	3.02	-3
3.布料	62.08	64	2	80.14	0.3	7.75	1
4.成衣及服飾品	5.84	6	-3	2.64	-4	22.14	1
5.雜項紡織品	3.20	3	-6	7.96	-3	4.02	-3
合 計	96.89	100	-1	195.88	-1	4.95	-0.4



(二)布類出口項目分析：

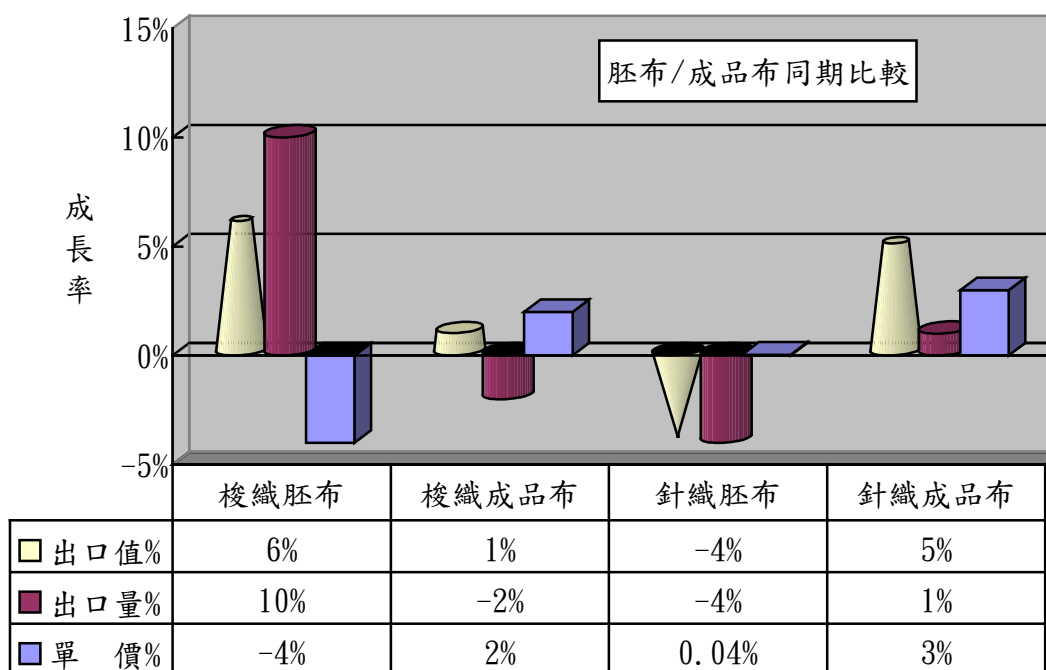
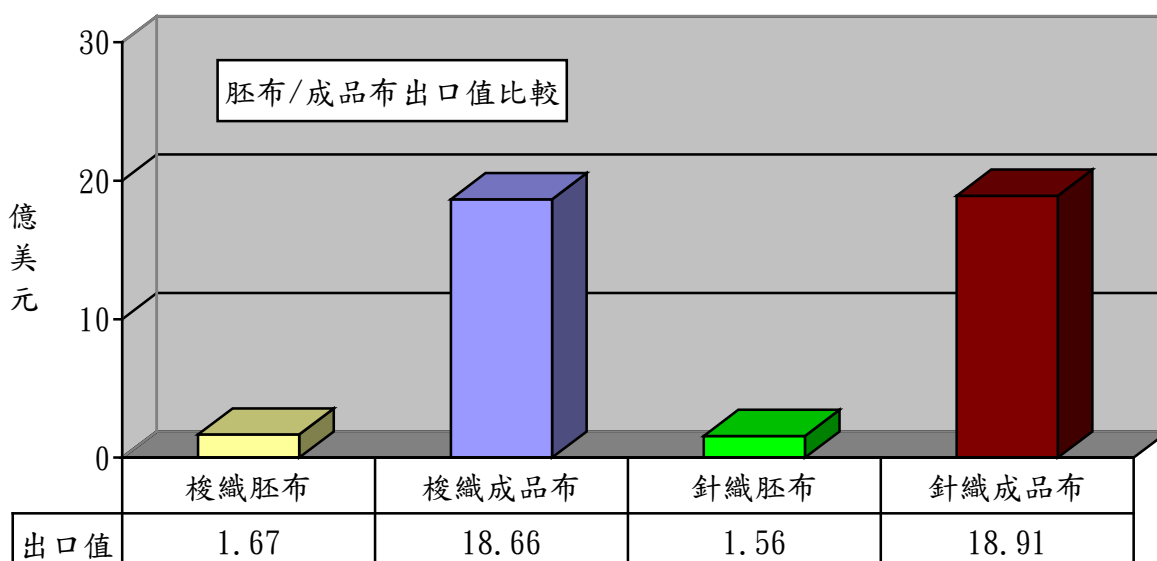
布料產品中特種布之出口值佔布料出口值之34%，達21.28億美元，較去年同期衰退0.4%。

項 目	出口值 (億美元)	佔布料 比重 (%)	同期 比較 (%)	出口量 (萬公噸)	同期 比較 (%)	單價 (美元/ 公斤)	同期 比較 (%)
1.梭織布	20.33	33	1	26.63	-0.2	7.63	1
2.針織布	20.47	33	4	23.41	1	8.74	3
3.特種布	21.28	34	-0.4	30.10	0.2	7.07	-1
合 計	62.08	100	2	80.14	0.3	7.75	1



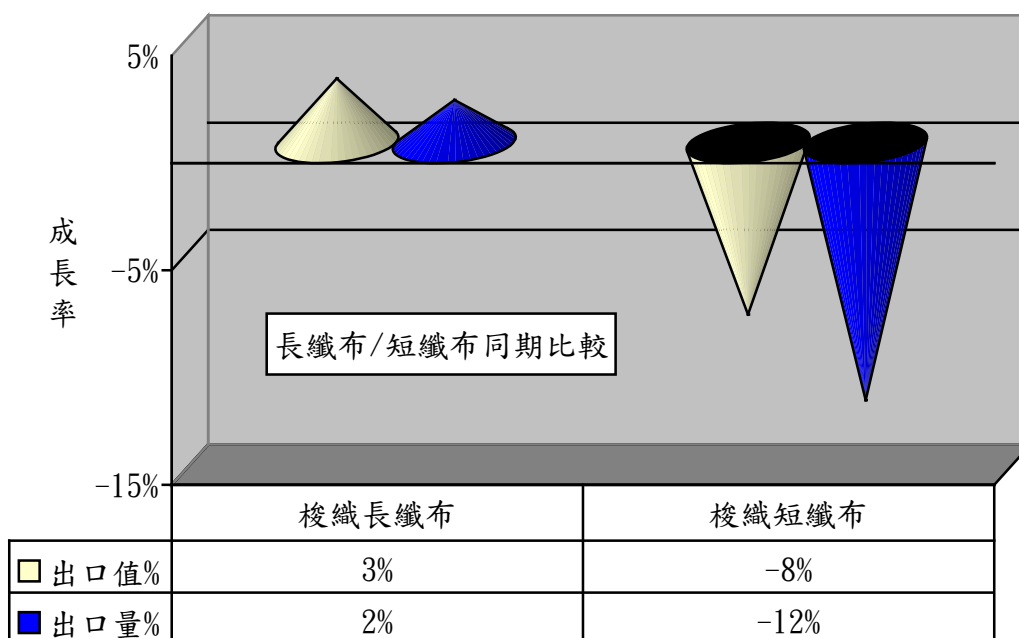
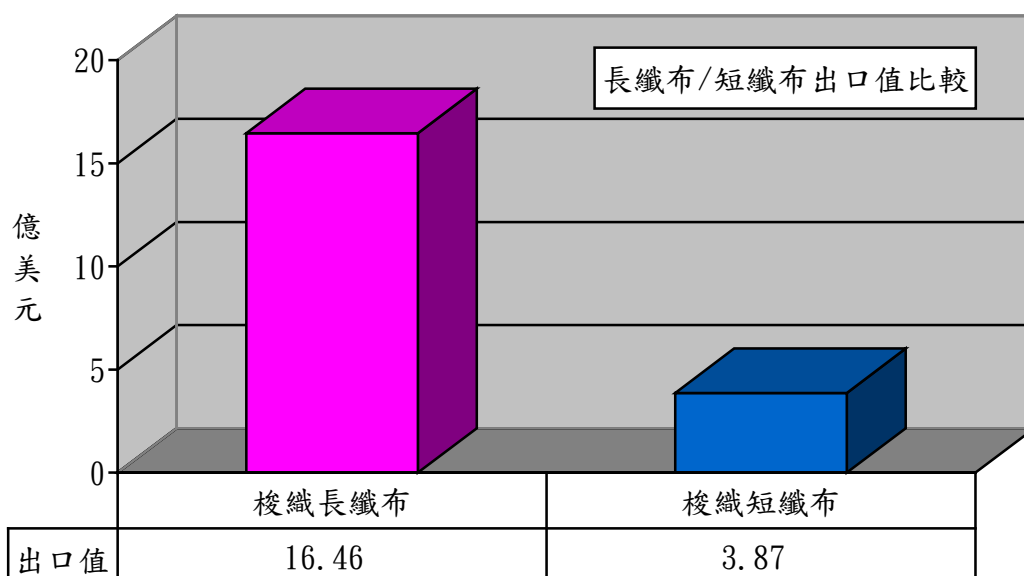
1、以胚布及成品布分析：

項 目	出口值 (億美元)	佔布料 比重 (%)	同期 比較 (%)	出口量 (萬公噸)	同期 比較 (%)	單價 (美元/ 公斤)	同期 比較 (%)
1.梭織胚布	1.67	2	6	3.82	10	4.37	-4
2.梭織成品布	18.66	30	1	22.81	-2	8.18	2
3.針織胚布	1.56	3	-4	2.37	-4	6.57	0.04
4.針織成品布	18.91	31	5	21.04	1	8.99	3



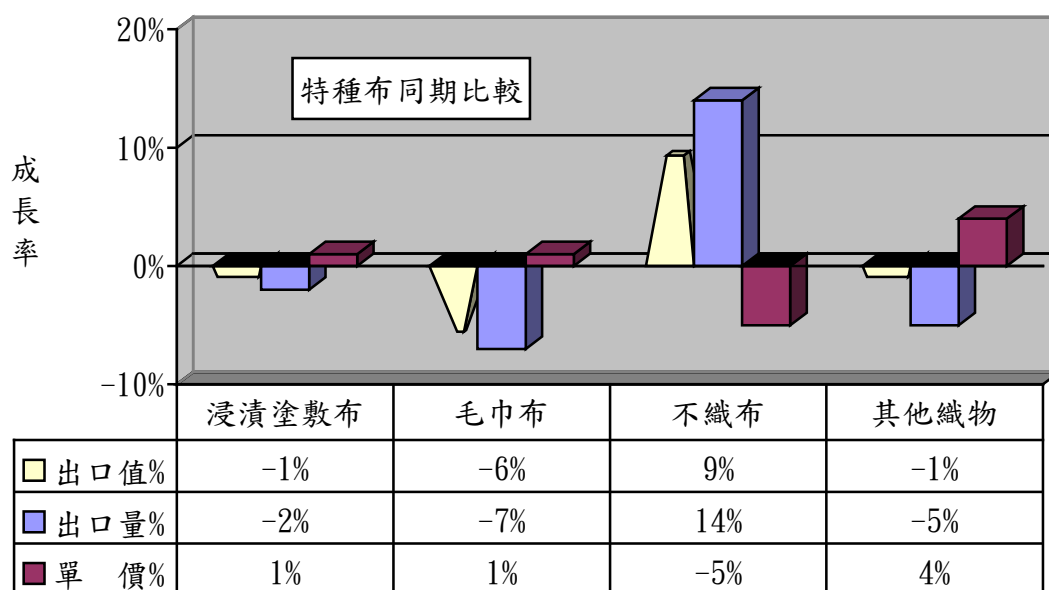
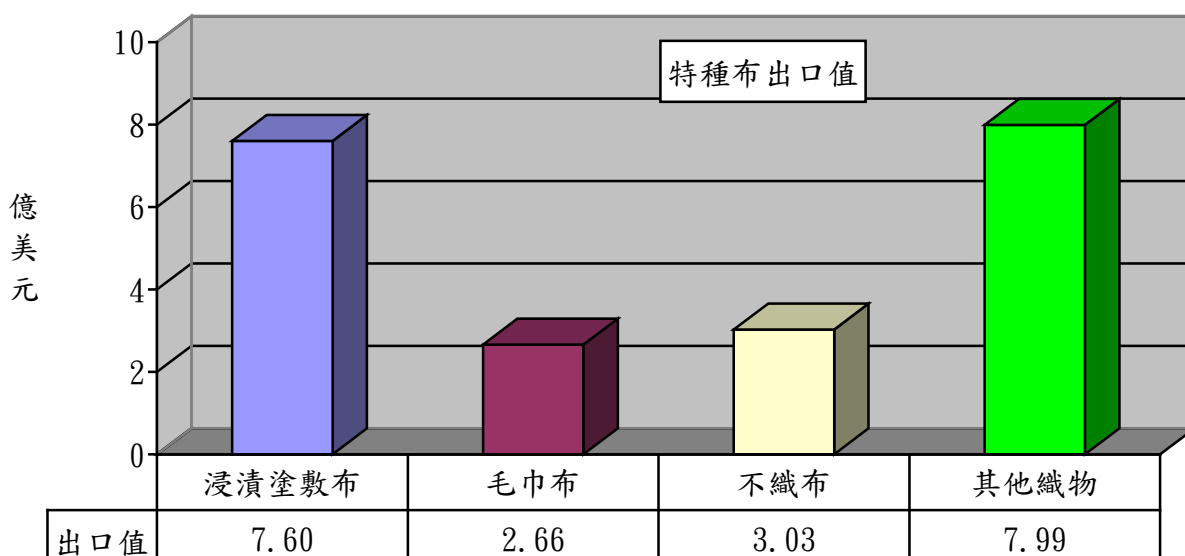
2、以梭織布主要項目分析：

項目	出口值 (億美元)	佔布料 比重(%)	同期比較 (%)	出口量 (萬公噸)	同期比較 (%)
1.梭織長纖布	16.46	27	3	22.25	2
2.梭織短纖布	3.87	6	-8	4.38	-12



3、以特種布主要項目分析：

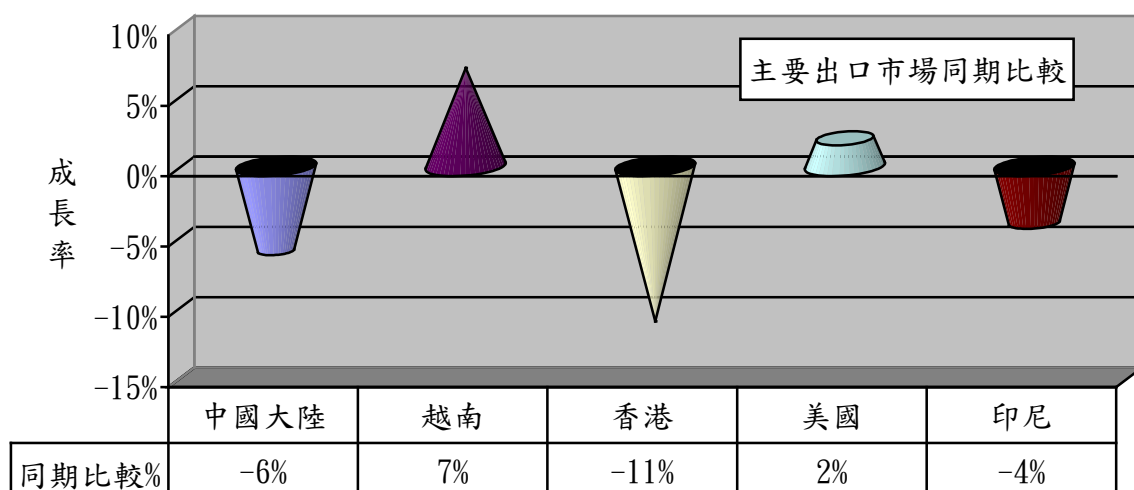
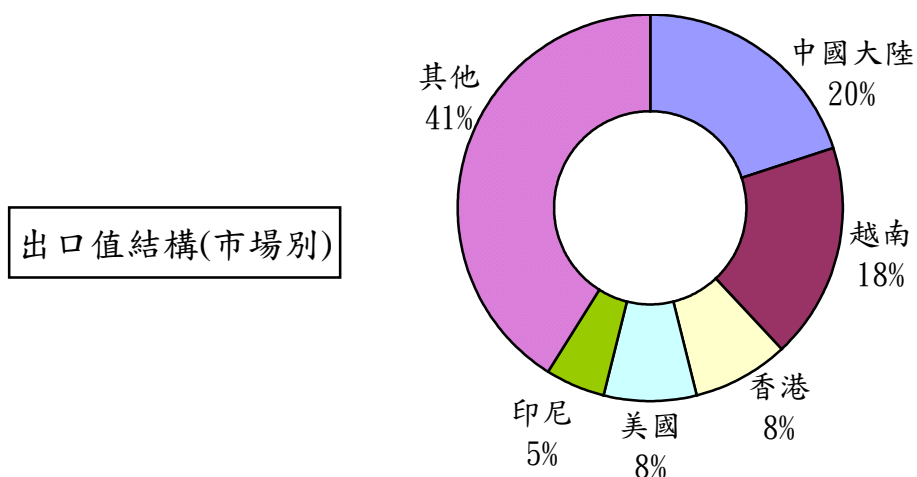
項 目	出口值 (億美元)	佔布料 比重 (%)	同期 比較 (%)	出口量 (萬公噸)	同期 比較 (%)	單價 (美元 /公斤)	同期 比較 (%)
1.浸漬塗敷加工布	7.60	12	-1	9.73	-2	7.81	1
2.毛巾布	2.66	4	-6	3.43	-7	7.76	1
3.不織布	3.03	5	9	7.74	14	3.92	-5
4.其他織物	7.99	13	-1	9.20	-5	8.68	4
合 計	21.28	34	-0.4	30.10	0.2	7.07	-1



二、主要出口市場

103年1-10月我國紡織品第一大出口市場為中國大陸，出口值達19.69億美元，佔紡織品出口值之20%，較去年同期衰退6%。

排名	主要出口地區	出口值(億美元)	佔總出口值比重(%)	同期比較(%)
1	中國大陸	19.69	20	-6
2	越南	17.02	18	7
3	香港	7.75	8	-11
4	美國	7.73	8	2
5	印尼	4.86	5	-4
合計		57.05	59	-2



(一)前五大出口市場主要出口項目分析：

我紡織品前5大出口市場中，均以布料產品為主，其中以出口值最大者為越南12.77億美元；而比重最高者為印尼，達86%。

出口地區	主要出口項目	出口值 (億美元)	佔出口至該 地區紡織品 比重(%)	同期比較 (%)
1.中國大陸	布料	12.37	63	-3
	紗線	5.29	27	-11
2.越南	布料	12.77	75	13
	紗線	1.83	11	-13
3.香港	布料	5.96	77	-9
	紗線	1.24	16	-20
4.美國	布料	3.34	43	7
	成衣及服飾品	2.61	34	-6
5.印尼	布料	4.16	86	1
	紗線	0.25	5	-3

(二)103年1-10月我國紡織品經香港轉口至中國大陸統計：

項目	金額 (百萬美元)	比重 (%)	成長率 (%)
1.纖維	3.05	1	-20
2.紗線	110.09	20	-24
3.布料	415.35	77	-11
4.成衣及服飾品	4.34	1	-14
5.雜項紡織品	8.18	1	-42
合計	541.01	100	-14

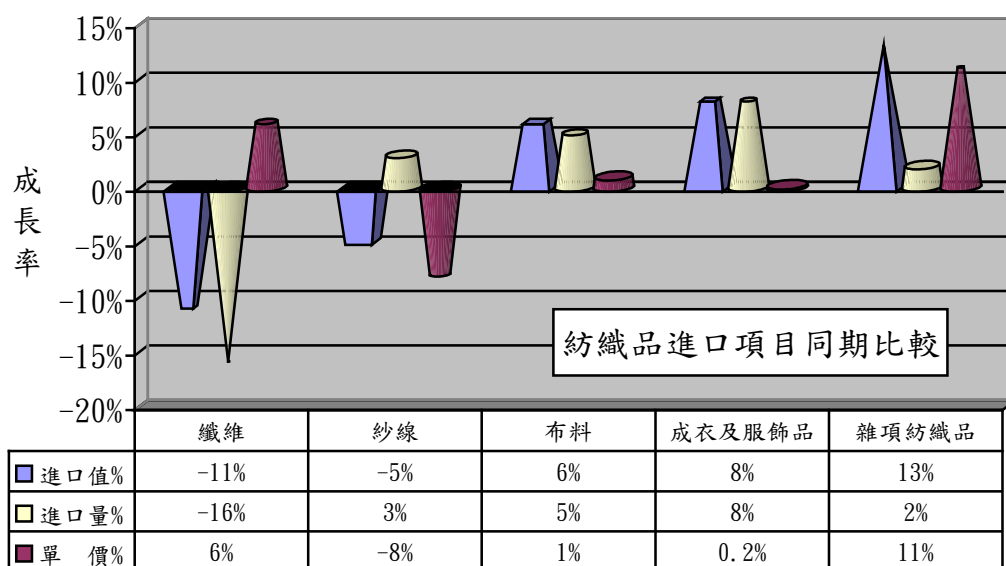
三、進口概況

103年1-10月我國紡織品進口值為28.23億美元，佔全國進口總值(2,305.75億美元)之1.2%，較去年同期成長3%；進口量為52.80萬公噸，較去年同期衰退5%。

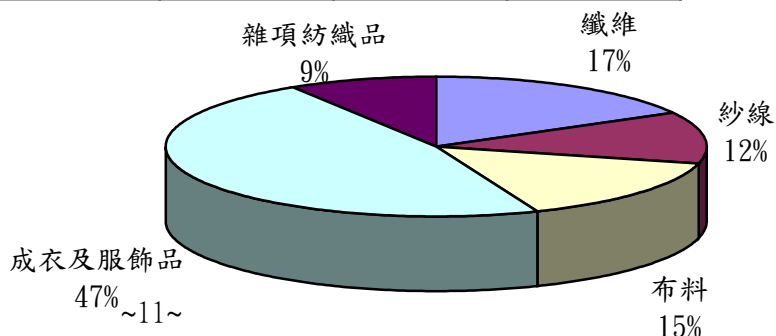
(一)紡織品進口項目分析：

紡織品進口以成衣及服飾品為大宗，進口值為13.38億美元，佔進口總值47%。

項 目	進口值 (億美元)	比重 (%)	同期 比較 (%)	進口量 (萬公噸)	同期 比較 (%)	單價 (美元/ 公斤)	同期 比較 (%)
1.纖維	4.72	17	-11	22.46	-16	2.10	6
2.紗線	3.46	12	-5	8.92	3	3.89	-8
3.布料	4.20	15	6	6.85	5	6.13	1
4.成衣及服飾品	13.38	47	8	9.33	8	14.34	0.2
5.雜項紡織品	2.47	9	13	5.24	2	4.71	11
合 計	28.23	100	3	52.80	-5	5.35	8



進口值結構(產品別)



四、主要進口來源

103年1-10月我國紡織品首要進口來源為中國大陸，進口值為11.84億美元，佔紡織品進口值之42%，較去年同期成長11%。

排名	主要進口地區	進口值(億美元)	佔進口總值比重(%)	同期比較(%)
1	中國大陸	11.84	42	11
2	越南	2.49	9	8
3	歐盟	2.40	9	2
4	美國	2.03	7	-6
5	日本	1.69	6	-8
合計		20.45	73	6

(一)前五大進口來源之主要進口項目分析：

我紡織品前5大進口來源中，自中國大陸、越南及歐盟進口以成衣及服飾品為主，美國以纖維為大宗佔69%，日本則以布料為主。

進口地區	主要進口項目	進口值(億美元)	佔自該地區進口紡織品比重(%)	同期比較(%)
1.中國大陸	成衣及服飾品	7.26	61	10
	布料	1.56	13	8
2.越南	成衣及服飾品	1.61	65	8
	紗線	0.33	13	-7
3.歐盟	成衣及服飾品	1.27	53	3
	布料	0.42	18	3
4.美國	纖維	1.41	69	-10
	布料	0.33	16	23
5.日本	布料	0.63	37	-8
	成衣及服飾品	0.46	27	-1

(二)103年1-10月中國大陸紡織品經香港轉口至台灣統計：

項目	金額 (百萬美元)	比重 (%)	成長率 (%)
1.纖維	0.14	--	-81
2.紗線	1.87	1	-19
3.布料	3.55	2	20
4.成衣及服飾品	204.81	96	17
5.雜項紡織品	2.62	1	17
合計	212.99	100	16

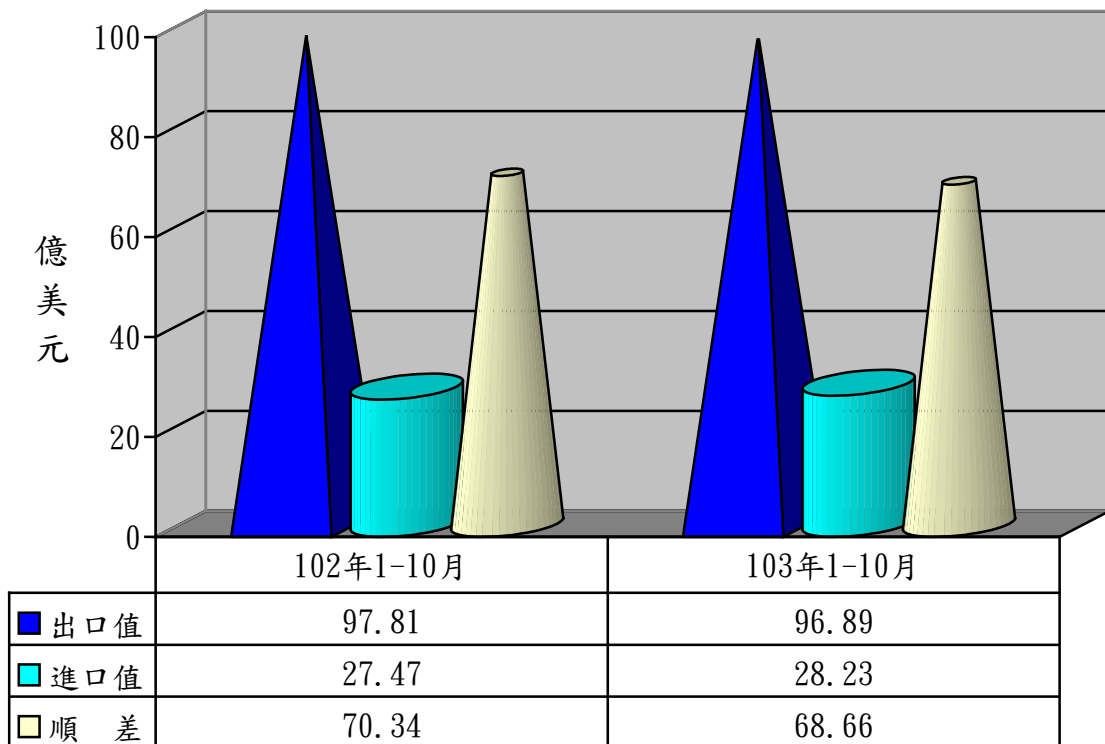
五、外銷訂單

依據經濟部統計處外銷訂單統計資料，103年10月份紡織品接單金額為11.45億美元，較去年同期成長3%。103年1-10月累計接單金額為110.45美元，較去年同成長1%。

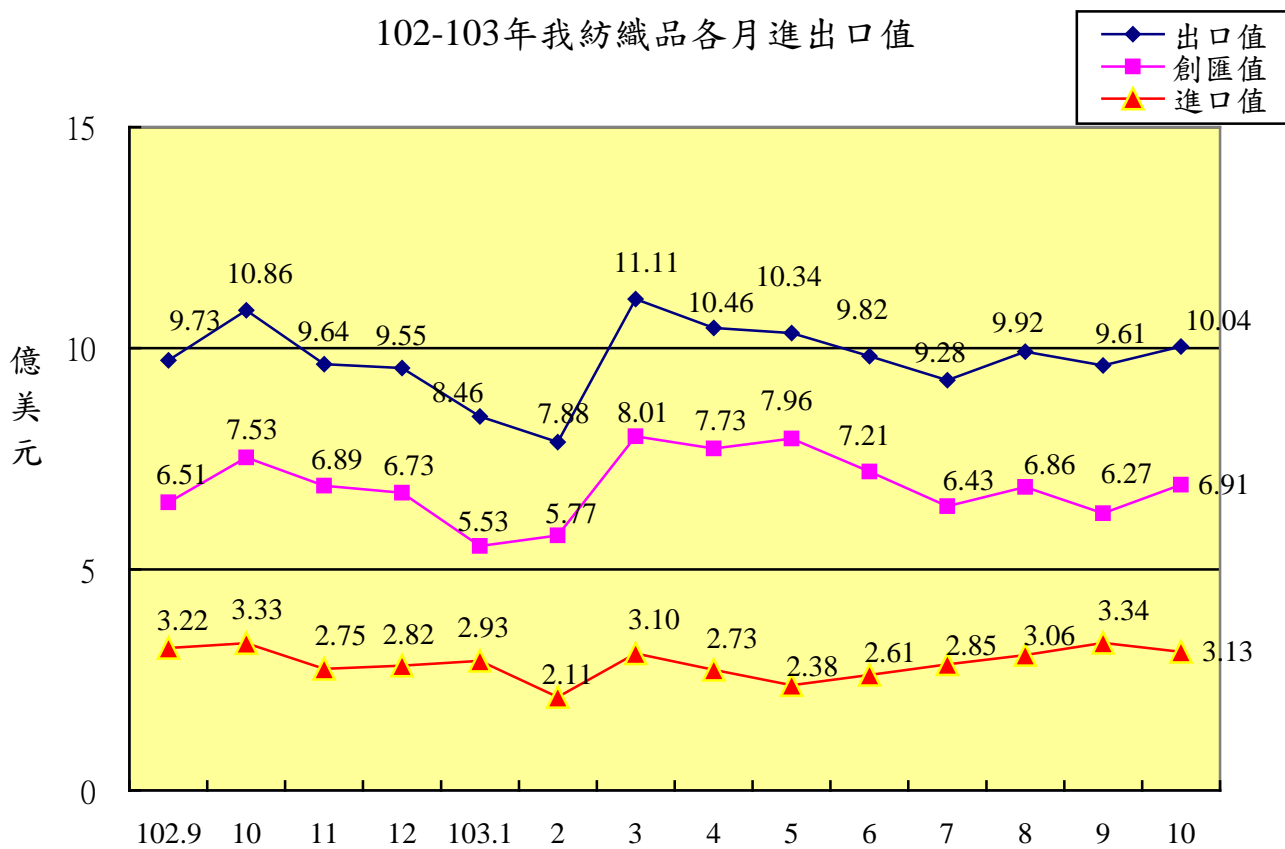
六、貿易順差

(一) 去(102)年度我國紡織品出口值為117.02億美元，進口值為33.06億美元，貿易順差為83.96億美元，較101年同期減少1.04億美元，衰退1%。僅次於「機械及電機設備」與「塑膠、橡膠及其製品」、「精密儀器、鐘錶、樂器」，為我國第4大創匯產業。

(二) 今(103)年1-10月紡織品出口值為96.89億美元，進口值為28.23億美元，貿易順差為68.66億美元，較去年同期減少1.68億美元，衰退2.4%。



102-103年我紡織品各月進出口值



七、2013-2014年1-10月我國主要出口項目進出口值及創匯狀況

年度	項目 進出口值	全國	成長率	紡織品	成長率	機 械 及電機 設 備	成長率	基 本 金 屬 及 其 製 品	成長率	精 密 儀 器 鐘 錶 樂 器	成長率	塑 膠 橡 膠 及 其 製 品	成長率	礦 產 品	成長率	化 學 品	成長率
2013 1-10月	出口值	2,533.28	1.2%	97.81	-1.8%	1,186.79	3.0%	230.86	-2.9%	189.96	-1.5%	205.73	1.6%	197.40	11.3%	177.27	2.1%
	進口值	2,243.56	-1.2%	27.47	-1.3%	689.12	0.8%	182.04	-8.1%	91.10	1.6%	62.85	-5.4%	610.22	-1.4%	254.36	-0.4%
	順逆差	289.72	24.9%	70.34	-1.9%	497.67	6.0%	48.82	23.0%	98.86	-4.19%	142.88	5.0%	-412.82	6.6%	-77.09	5.5%
2013 1-11月	出口值	2,776.30	0.9%	107.45	-1.0%	1,298.67	2.3%	252.41	-2.2%	206.80	-2.7%	226.13	2.2%	215.84	8.7%	195.29	2.7%
	進口值	2,458.92	-1.1%	30.22	-1.0%	753.65	1.1%	199.48	-6.7%	99.83	2.7%	68.25	-6.3%	669.51	-2.1%	278.76	1.0%
	順逆差	317.38	19.3%	77.23	-1.1%	545.02	3.9%	52.93	19.4%	106.96	-7.18%	157.88	6.4%	-453.67	6.5%	-83.47	2.9%
2013 1-12月	出口值	3,032.15	0.7%	117.00	-1.0%	1,416.45	2.0%	276.31	-1.6%	225.37	-3.5%	247.84	2.5%	236.89	7.3%	212.81	2.4%
	進口值	2,700.71	-0.1%	33.04	-0.5%	831.80	2.3%	217.32	-6.1%	109.79	3.6%	74.59	-5.6%	733.16	-0.9%	305.80	1.7%
	順逆差	331.44	7.9%	83.96	-1.2%	584.65	1.6%	58.99	19.1%	115.58	-9.34%	173.25	6.4%	-496.27	4.4%	-93.00	-0.4%
2014 1月	出口值	243.09	-5.3%	8.46	-8.3%	114.59	1.7%	24.19	-1.4%	14.60	-31.0%	18.79	-8.8%	19.93	-13.7%	18.62	2.4%
	進口值	213.38	-15.2%	2.93	-7.5%	63.18	-15.9%	16.13	-25.6%	8.33	-9.8%	5.72	-20.6%	59.48	-12.9%	22.82	-15.5%
	順逆差	29.70	477.9%	5.53	-8.8%	51.41	36.7%	8.06	183.8%	6.26	-47.49%	13.07	-2.4%	-39.55	12.6%	-4.20	52.3%
2014 1-2月	出口值	455.96	0.4%	16.33	1.6%	212.49	7.0%	43.77	4.3%	28.67	-20.8%	36.62	1.7%	38.24	-14.0%	35.21	3.0%
	進口值	410.54	-6.6%	5.04	-3.2%	121.36	-6.0%	31.90	-12.8%	16.49	-2.1%	10.86	-8.8%	118.22	-5.0%	45.58	-3.7%
	順逆差	45.42	214.1%	11.29	3.8%	91.13	31.4%	11.87	119.9%	12.18	-36.99%	25.76	6.9%	-79.99	0.1%	-10.37	21.0%
2014 1-3月	出口值	733.34	1.0%	27.44	0.2%	341.61	6.5%	69.12	2.6%	48.06	-17.3%	58.13	0.3%	59.01	-11.2%	55.31	1.2%
	進口值	668.59	-1.6%	8.14	1.2%	201.57	-0.7%	51.54	-11.0%	27.69	4.1%	17.65	-5.3%	187.91	-0.7%	74.14	-1.5%
	順逆差	64.75	39.3%	19.30	-0.2%	140.04	19.0%	17.58	84.8%	20.37	-35.33%	40.48	2.9%	-128.90	-5.0%	-18.82	8.8%
2014 1-4月	出口值	999.24	2.3%	37.90	0.3%	470.55	7.1%	93.66	3.6%	65.19	-15.9%	79.73	2.6%	77.07	-9.5%	73.65	3.7%
	進口值	909.23	0.2%	10.86	0.5%	275.56	1.9%	70.82	-7.8%	38.25	7.5%	24.18	-3.0%	249.09	-2.3%	99.92	-1.1%
	順逆差	90.01	29.6%	27.04	0.1%	194.99	15.3%	22.84	68.6%	26.94	-35.72%	55.55	5.2%	-172.02	-1.2%	-26.27	12.5%
2014 1-5月	出口值	1,265.75	2.1%	48.24	-0.05%	604.39	7.0%	117.88	2.9%	82.16	-15.4%	101.40	1.1%	91.46	-11.8%	92.38	4.9%
	進口值	1,122.95	-0.3%	13.24	1.4%	343.64	0.3%	89.36	-4.8%	48.13	5.1%	30.34	-3.0%	296.75	-4.3%	123.77	-1.0%
	順逆差	142.80	25.6%	35.00	-0.6%	260.75	17.2%	28.53	37.5%	34.03	-33.62%	71.07	3.0%	-205.29	0.5%	-31.40	15.1%
2014 1-6月	出口值	1,533.82	2.0%	58.05	-0.28%	737.31	6.8%	143.13	4.4%	100.50	-14.4%	122.56	0.7%	106.52	-14.9%	111.43	4.4%
	進口值	1,372.05	1.1%	15.85	2.9%	421.72	1.0%	111.07	-1.1%	60.96	8.7%	37.11	-0.9%	359.26	-3.0%	151.08	0.0%
	順逆差	161.77	10.2%	42.20	-1.4%	315.59	15.7%	32.06	29.2%	39.54	-35.58%	85.45	1.4%	-252.75	-3.0%	-39.65	10.8%
2014 1-7月	出口值	1,801.46	2.5%	67.33	-0.5%	867.32	6.8%	168.18	4.9%	117.82	-14.2%	143.61	0.2%	124.70	-11.3%	130.36	5.6%
	進口值	1,613.64	2.2%	18.70	2.4%	494.72	1.5%	130.97	0.2%	73.01	11.1%	44.06	-0.6%	421.25	-0.9%	178.28	0.5%
	順逆差	187.82	4.9%	48.63	-1.6%	372.60	14.7%	37.22	25.6%	44.81	-37.36%	99.54	0.6%	-296.54	-4.2%	-47.92	11.3%
2014 1-8月	出口值	2,082.37	3.4%	77.25	0.03%	1,008.02	7.7%	193.85	5.5%	137.35	-12.0%	164.86	0.3%	142.86	-8.8%	149.18	5.0%
	進口值	1,853.66	3.6%	21.76	4.0%	565.55	2.8%	151.50	3.6%	83.58	13.4%	50.74	1.2%	490.05	0.5%	204.22	1.1%
	順逆差	228.71	1.6%	55.49	-1.4%	442.47	14.8%	42.35	12.7%	53.77	-34.65%	114.12	-0.02%	-347.19	-4.9%	-55.04	8.2%
2014 1-9月	出口值	2,346.47	3.5%	86.86	-0.1%	1,142.28	7.9%	217.74	5.6%	155.21	-10.3%	182.92	-0.7%	160.78	-8.5%	166.49	4.3%
	進口值	2,082.99	3.2%	25.10	4.0%	638.48	2.8%	171.93	4.6%	93.22	12.9%	57.52	1.8%	544.78	-0.7%	229.64	0.4%
	順逆差	263.48	6.0%	61.76	-1.7%	503.80	15.2%	45.81	9.6%	61.99	-31.50%	125.40	-1.79%	-384.00	-2.9%	-63.15	8.5%
2014 1-10月	出口值	2,615.32	3.2%	96.89	-0.9%	1,281.10	7.9%	242.03	4.8%	173.06	-8.9%	202.54	-1.6%	177.10	-10.3%	182.48	2.9%
	進口值	2,305.75	2.8%	28.23	2.7%	705.45	2.4%	190.31	4.5%	102.44	12.4%	63.89	1.7%	601.42	-1.4%	253.20	-0.5%
	順逆差	309.57	6.9%	68.66	-2.4%	575.65	15.7%	51.72	5.9%	70.62	-28.57%	138.65	-2.96%	-424.32	-2.8%	-70.72	8.3%

※資料來源：紡拓會根據財政部統計處資料編製