



103年1-3月我國紡織品
進出口貿易概況

紡拓會市場開發處
103年5月

目 錄

簡析-----	1
一、出口概況-----	3
二、主要出口市場-----	9
三、進口概況-----	11
四、主要進口來源-----	12
五、外銷訂單-----	13
六、貿易順差-----	13
七、2013-2014年1-3月至我國主要出口項目進出口值及創匯狀況	15

簡 析

依據我國海關進出口貿易統計資料顯示，103年3月我國貨品出口總值為733.34億美元，較去年同期成長1%；進口總值為668.59億美元，較去年同期衰退2%，貿易順差64.75億美元，較去年同期成長39.3%。

在紡織品貿易方面，103年1-3月我紡織品出口總值為27.44億美元，成長0.2%，進口總值為8.14億美元，成長1%，貿易順差為19.3億美元，較去年同期減少0.6億美元，衰退0.3%。

以出口值分析，主要出口項目為布料(占64%)，其次為紗線(占18%)、纖維(占9%)、成衣及服飾品(占6%)及雜項紡織品(占3%)；五大項目，出口大宗之布料產品成長4%，其餘產品均呈衰退，分別為纖維-8%、紗線-5%、成衣及服飾品-1%及雜項紡織品-7%。以進口值分析，主要進口項目以成衣及服飾品為大宗(占45%)、其次為纖維(占18%)、紗線(占14%)、布料(占15%)及雜項紡織品(占8%)；各類產品中僅纖維為負成長19%，紗線、布料、成衣服飾品及雜項紡織品均為正成長，分別為2%、3%、9%及16%。

以出口地區分析，我紡織品第一大出口市場為中國大陸，其次為越南、香港、美國及印尼，合計佔出口總值近6成。在出口項目方面，中國大陸、越南、香港及印尼均以布料產品為大宗，以輸印尼佔85%為最多，美國則以成衣及服飾品為主。進口地區方面，中國大陸亦為我排名第一的進口來源，其次為歐盟、越南、美國及日本，合計佔進口總值達69%；其中自中國大陸、歐盟及越南之進口項目以成衣及服飾品為主，美國以纖維為大宗佔72%，日本則以布料為主。

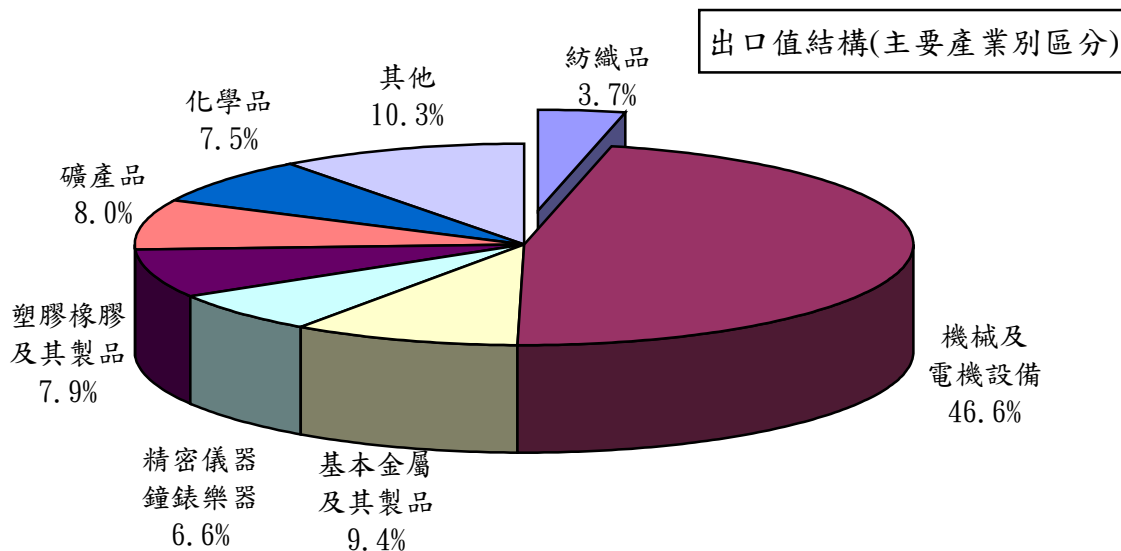
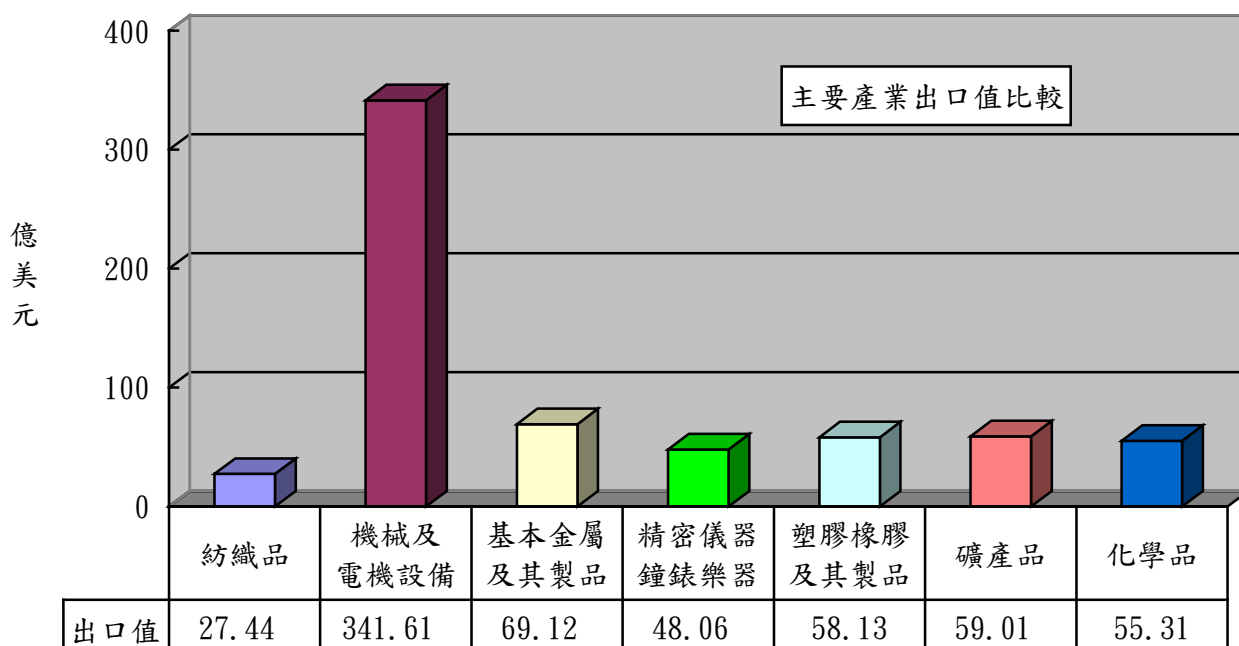
依據官方發布之海關進出口貿易資料顯示，我國今年4月出口266.0億美元，成長6.2%；進口240.6億美元，成長5.8%。另貿易順差25.4億美元，成長10.3%。累計今年1-4月我國出口999.2億美元，成長2.3%，進口909.2億美元，小幅成長0.2%，累計出超90.0億美元，成長29.6%。

綜觀今年以來貿易表現，我出口已連續 2 個月呈正成長，且增幅逐月擴增，累計 1-4 月對主要出口地區美國及歐洲分別成長 6.8%及 7.3%，惟對中國大陸(含香港)僅小幅成長 1.7%。惟我部分產品已面對中韓競爭壓力，特別是韓國與中國大陸之 FTA 加速進行，5 月份將舉行第 11 回合談判，預計於今年年底完成談判，屆時恐使我出口處於不利地位。故仍盼兩岸服貿、貨貿協議能早於中韓 FTA 簽署及生效，俾為我國出口創造有利條件。

一、出口概況

103年1-3月我國紡織品出口值為27.44億美元，佔全國出口總值(733.34億美元)之3.7%，較去年同期成長0.2%；出口量為55.23萬公噸，較去年同期衰退0.2%；出口單價則較去年同期成長0.3%。

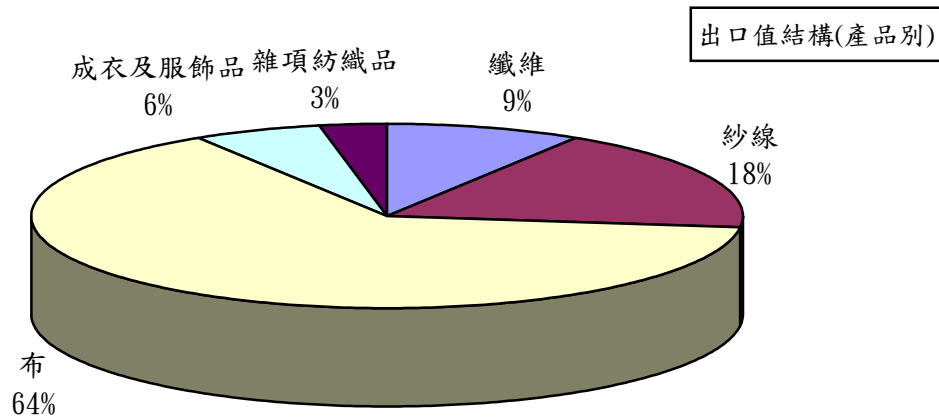
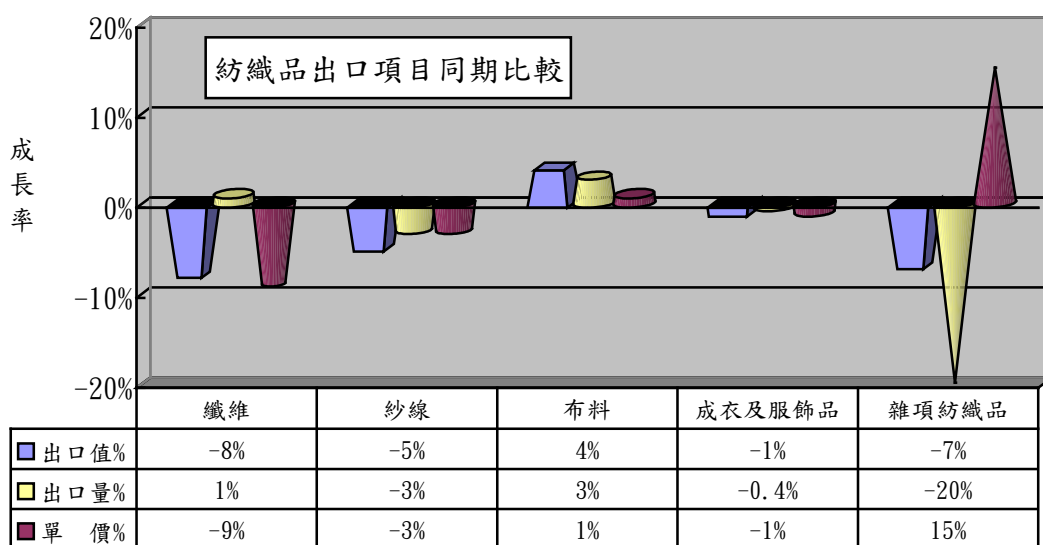
產業別	紡織品	機械及 電機設備	基本金屬 及其製品	精密儀器 鐘錶樂器	塑膠橡膠 及其製品	礦產品	化學品
出口值 (億美元)	27.44	341.61	69.12	48.06	58.13	59.01	55.31
佔總出口 值比重	3.7%	46.6%	9.4%	6.6%	7.9%	8.0%	7.5%
同期比較	0.2%	7%	3%	-17%	0.3%	-11%	1%



(一)主要出口項目分析：

紡織品出口仍以布料為大宗，出口值達17.44億美元，佔出口總值之64%，較去年同期成長4%；出口量為22.96萬公噸，較去年同期成長3%；出口單價則較去年同期成長1%。

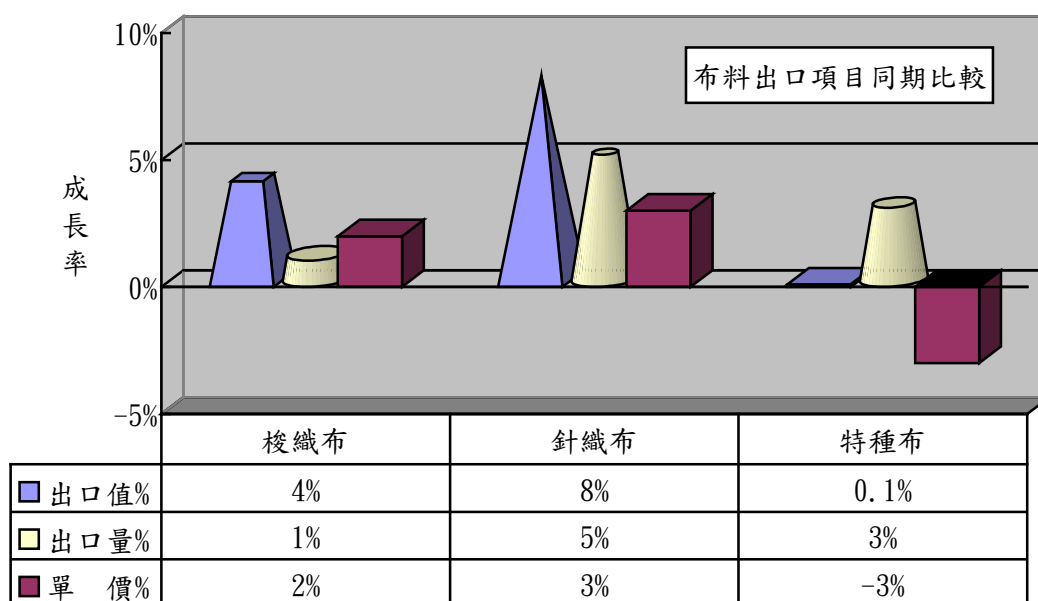
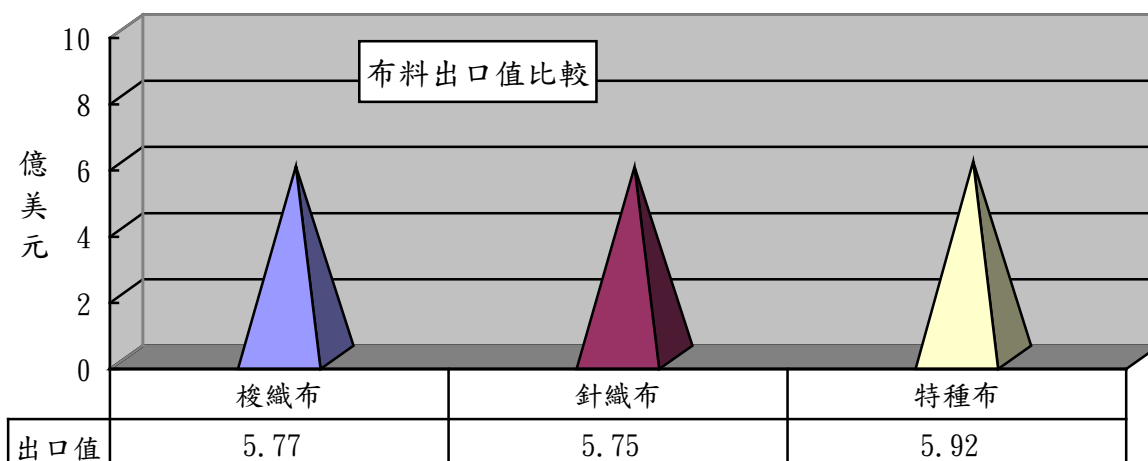
項 目	出口值 (億美元)	比重 (%)	同期 比較 (%)	出口量 (萬公噸)	同期 比較 (%)	單價 (美元/ 公斤)	同期 比較 (%)
1.纖維	2.55	9	-8	14.02	1	1.82	-9
2.紗線	4.83	18	-5	15.73	-3	3.07	-3
3.布料	17.44	64	4	22.96	3	7.59	1
4.成衣及服飾品	1.72	6	-1	0.74	-0.4	23.39	-1
5.雜項紡織品	0.90	3	-7	1.78	-20	5.08	15
合 計	27.44	100	0.2	55.23	-0.2	4.97	0.3



(二)布類出口項目分析：

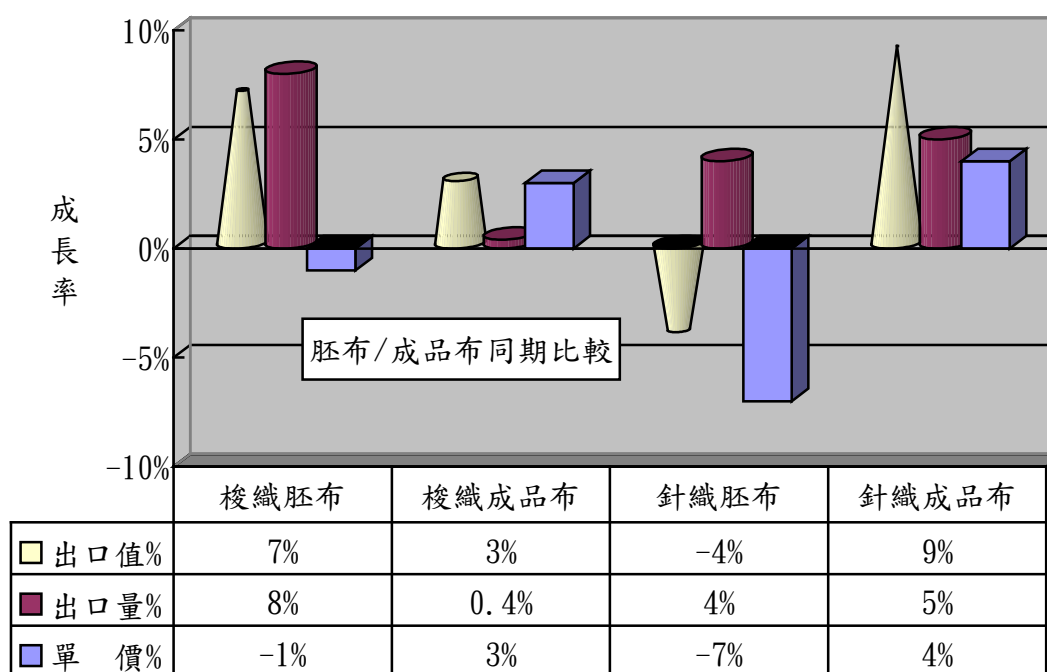
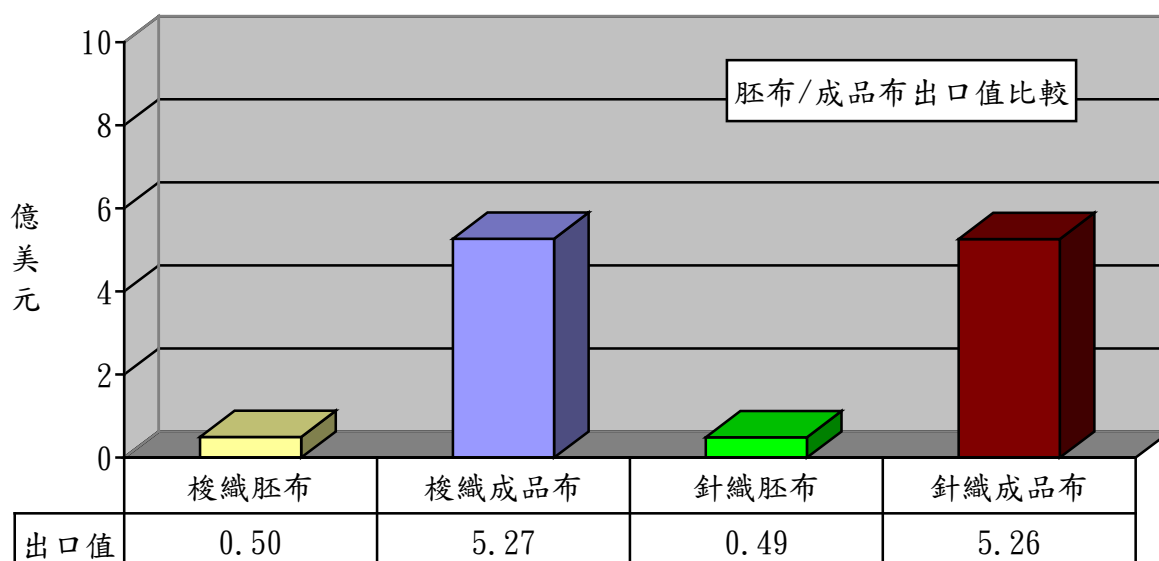
布料產品中特種布之出口值佔布料出口值之34%，達5.92億美元，較去年同期成長0.1%。

項 目	出口值 (億美元)	佔布料 比重 (%)	同期 比較 (%)	出口量 (萬公噸)	同期 比較 (%)	單價 (美元/ 公斤)	同期 比較 (%)
1.梭織布	5.77	33	4	7.58	1	7.61	2
2.針織布	5.75	33	8	6.67	5	8.62	3
3.特種布	5.92	34	0.1	8.71	3	6.79	-3
合 計	17.44	100	4	22.96	3	7.59	1



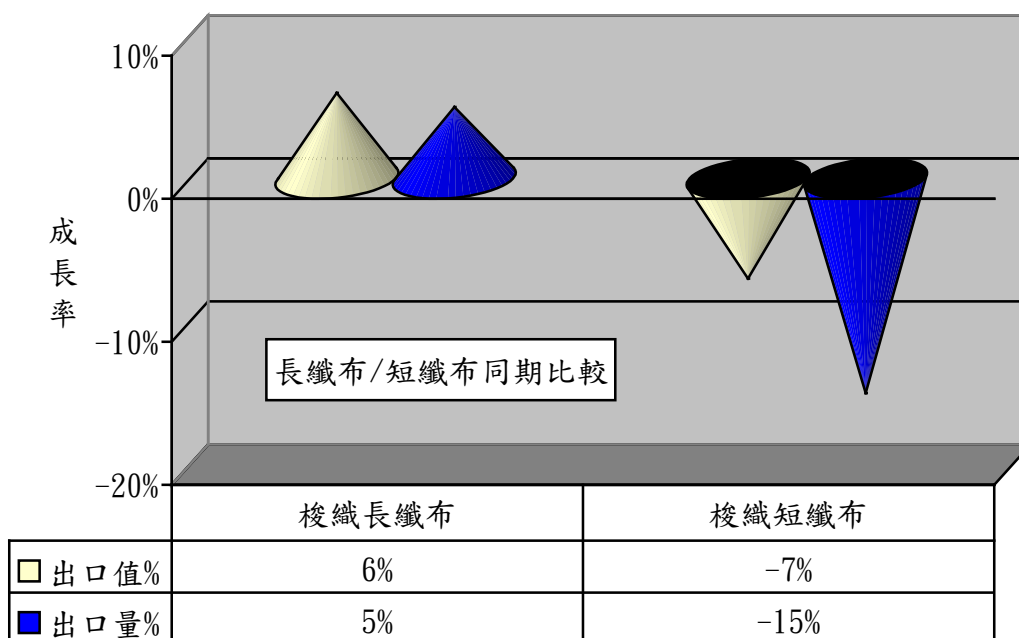
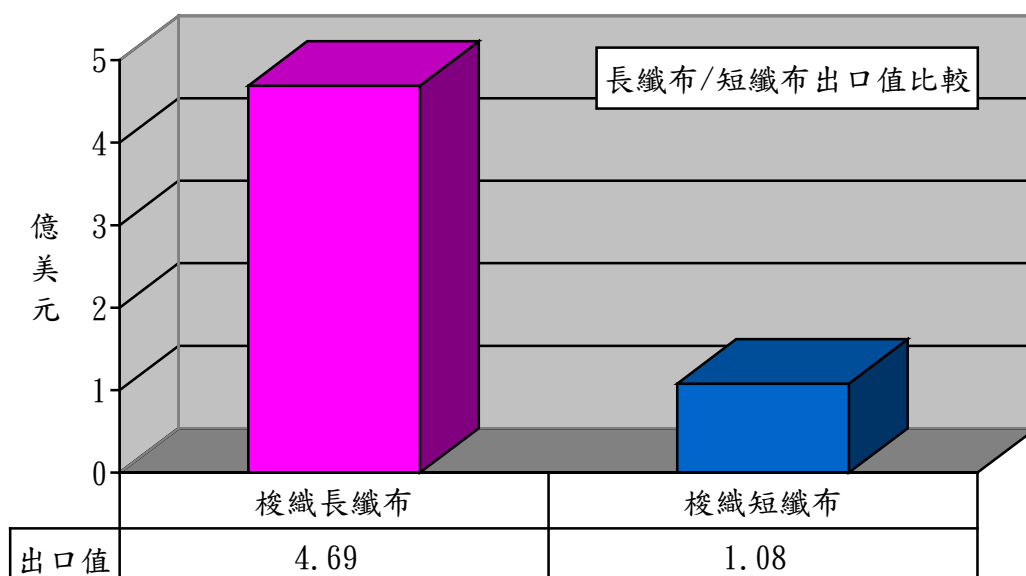
1、以胚布及成品布分析：

項 目	出口值 (億美元)	佔布料 比重 (%)	同期 比較 (%)	出口量 (萬公噸)	同期 比較 (%)	單價 (美元/ 公斤)	同期 比較 (%)
1.梭織胚布	0.50	3	7	1.13	8	4.39	-1
2.梭織成品布	5.27	30	3	6.45	0.4	8.17	3
3.針織胚布	0.49	3	-4	0.74	4	6.62	-7
4.針織成品布	5.26	30	9	5.93	5	8.87	4



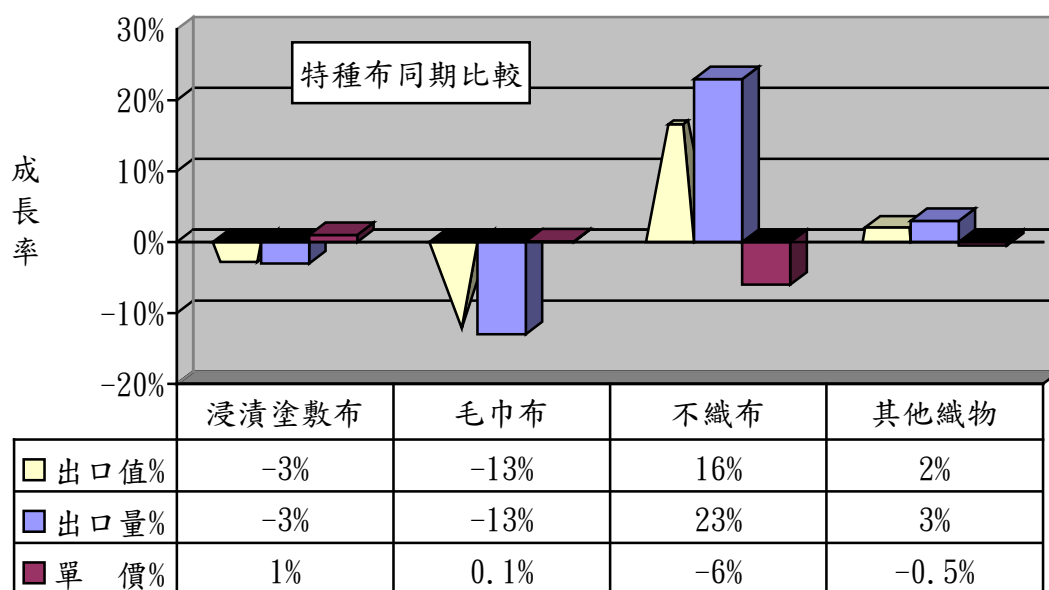
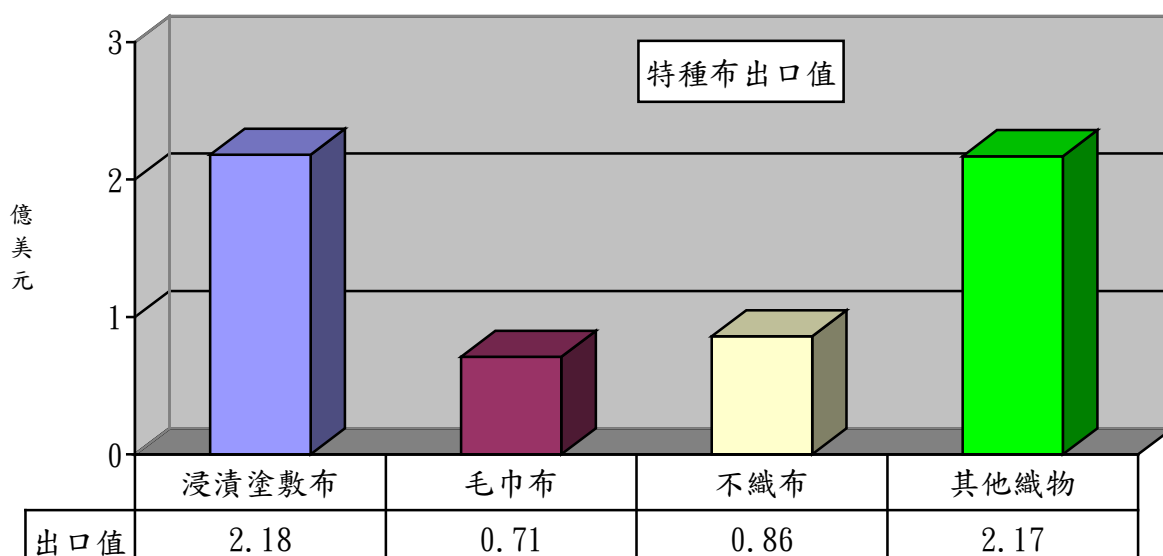
2、以梭織布主要項目分析：

項 目	出口值 (億美元)	佔布料 比重(%)	同期比較 (%)	出口量 (萬公噸)	同期比較 (%)
1.梭織長纖布	4.69	27	6	6.33	5
2.梭織短纖布	1.08	6	-7	1.25	-15



3、以特種布主要項目分析：

項 目	出口值 (億美元)	佔布料 比重 (%)	同期 比較 (%)	出口量 (萬公噸)	同期 比較 (%)	單價 (美元 /公斤)	同期 比較 (%)
1.浸漬塗敷加工布	2.18	13	-3	2.82	-3	7.70	1
2.毛巾布	0.71	4	-13	0.93	-13	7.71	0.1
3.不織布	0.86	5	16	2.23	23	3.86	-6
4.其他織物	2.17	12	2	2.73	3	7.95	-0.5
合 計	5.92	34	0.1	8.71	3	6.79	-3

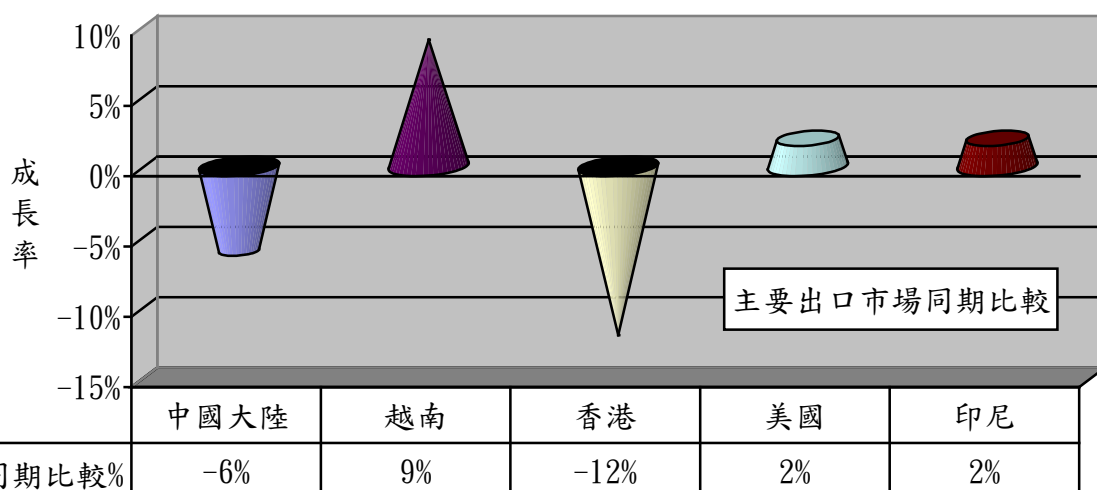
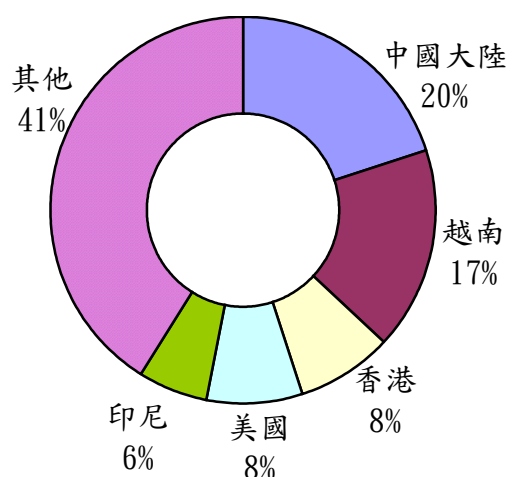


二、主要出口市場

103年1-3月我國紡織品第一大出口市場為中國大陸，出口值達5.51億美元，佔紡織品出口值之20%，較去年同期衰退6%。

排名	主要出口地區	出口值(億美元)	佔總出口值比重(%)	同期比較(%)
1	中國大陸	5.51	20	-6
2	越南	4.69	17	9
3	香港	2.22	8	-12
4	美國	2.12	8	2
5	印尼	1.56	6	2
合計		16.10	59	-1

出口值結構(市場別)



(一)前五大出口市場主要出口項目分析：

我紡織品前5大出口市場中，除輸美國以成衣及服飾品為大宗(38%)，其餘均以布料產品為主，其中以輸印尼布料產品比重達8成為最多。

出口地區	主要出口項目	出口值(億美元)	佔出口至該地區紡織品比重(%)	同期比較(%)
1.中國大陸	布料	3.35	61	-2
	紗線	1.56	28	-10
2.越南	布料	3.52	75	16
	紗線	0.51	11	-13
3.香港	布料	1.71	77	-8
	紗線	0.36	16	-28
4.美國	成衣及服飾品	0.81	38	-6
	布料	0.78	37	11
5.印尼	布料	1.32	85	7
	纖維	0.09	6	-32

(二)103年1-3月我國紡織品經香港轉口至中國大陸統計：

項目	金額(百萬美元)	比重(%)	成長率(%)
1.纖維	0.98	1	-21
2.紗線	35.66	23	-15
3.布料	114.49	74	-10
4.成衣及服飾品	0.45	--	-11
5.雜項紡織品	2.82	2	-12
合計	154.40	100	-11

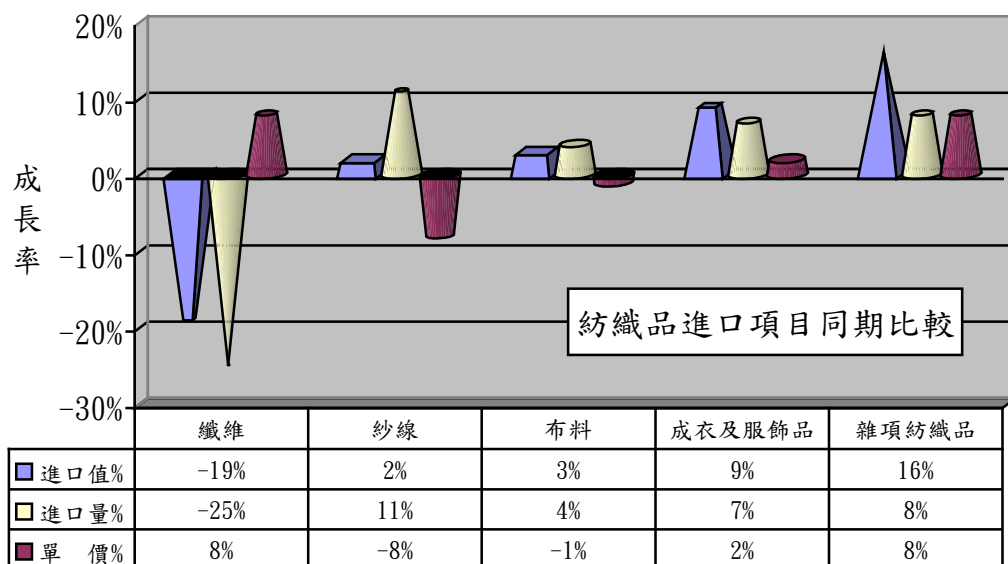
三、進口概況

103年1-3月我國紡織品進口值為8.14億美元，佔全國進口總值(668.59億美元)之1.2%，較去年同期成長1%；進口量為15.97萬公噸，較去年同期衰退10%。

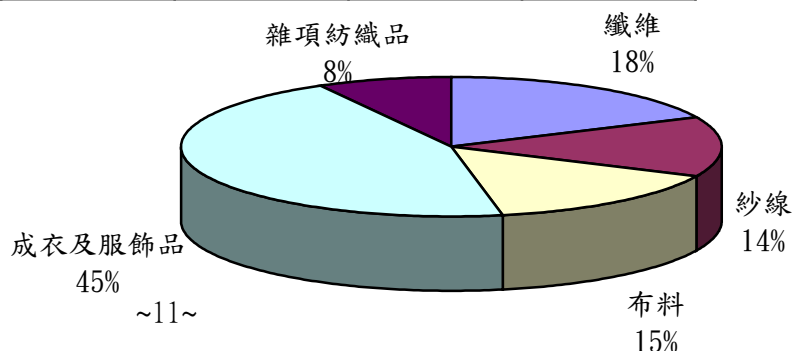
(一)紡織品進口項目分析：

紡織品進口以成衣及服飾品為大宗，進口值為3.64億美元，佔進口總值45%。

項 目	進口值 (億美元)	比重 (%)	同期 比較 (%)	進口量 (萬公噸)	同期 比較 (%)	單價 (美元/ 公斤)	同期 比較 (%)
1.纖維	1.49	18	-19	7.25	-25	2.05	8
2.紗線	1.12	14	2	2.89	11	3.89	-8
3.布料	1.21	15	3	1.99	4	6.07	-1
4.成衣及服飾品	3.64	45	9	2.42	7	15.03	2
5.雜項紡織品	0.68	8	16	1.42	8	4.77	8
合 計	8.14	100	1	15.97	-10	5.10	12



進口值結構(產品別)



四、主要進口來源

103年1-3月我國紡織品首要進口來源為中國大陸，進口值為3.09億美元，佔紡織品進口值之38%，較去年同期成長13%。

排名	主要進口地區	進口值 (億美元)	佔進口總值 比重(%)	同期比較 (%)
1	中國大陸	3.09	38	13
2	歐盟	0.71	9	1
3	越南	0.68	8	9
4	美國	0.65	8	-7
5	日本	0.49	6	-10
合計		5.62	69	6

(一)前五大進口來源之主要進口項目分析：

我紡織品前5大進口來源中，自中國大陸、歐盟及越南進口以成衣及服飾品為主，美國以纖維為大宗佔72%，日本則以布料為主。

進口地區	主要進口項目	進口值 (億美元)	佔自該地區 進口紡織品 比重(%)	同期比較 (%)
1. 中國大陸	成衣及服飾品	1.83	59	14
	布料	0.43	14	3
2. 歐盟	成衣及服飾品	0.39	55	0.01
	布料	0.11	15	1
3. 越南	成衣及服飾品	0.41	60	8
	紗線	0.11	16	-3
4. 美國	纖維	0.47	72	-10
	布料	0.09	14	14
5. 日本	布料	0.18	37	-15
	成衣及服飾品	0.14	29	6

(二)103年1-3月中國大陸紡織品經香港轉口至台灣統計：

項目	金額 (百萬美元)	比重 (%)	成長率 (%)
1.纖維	0.04	--	--
2.紗線	0.68	1	-27
3.布料	0.87	2	19
4.成衣及服飾品	50.14	96	14
5.雜項紡織品	0.63	1	33
合計	52.36	100	14

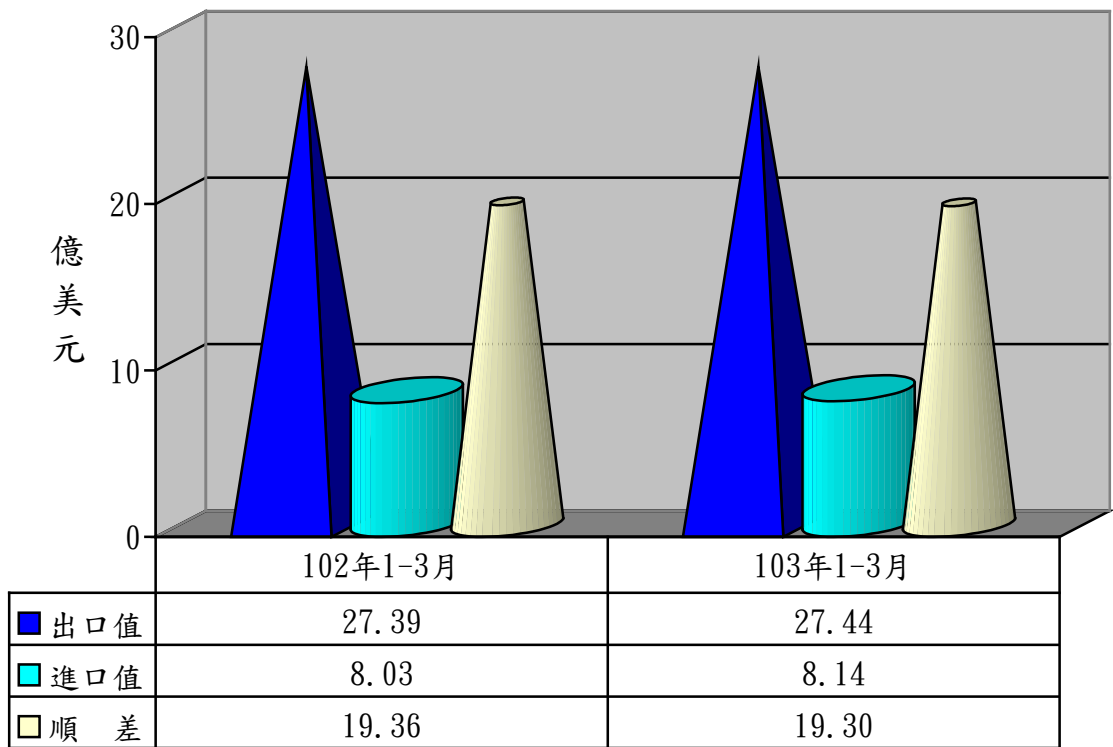
五、外銷訂單

依據經濟部統計處外銷訂單統計資料，103年3月份紡織品接單金額為11.67億美元，較去年同期成長0.4%。103年1-3月累計接單金額為31.69億美元，較去年同成長5%。

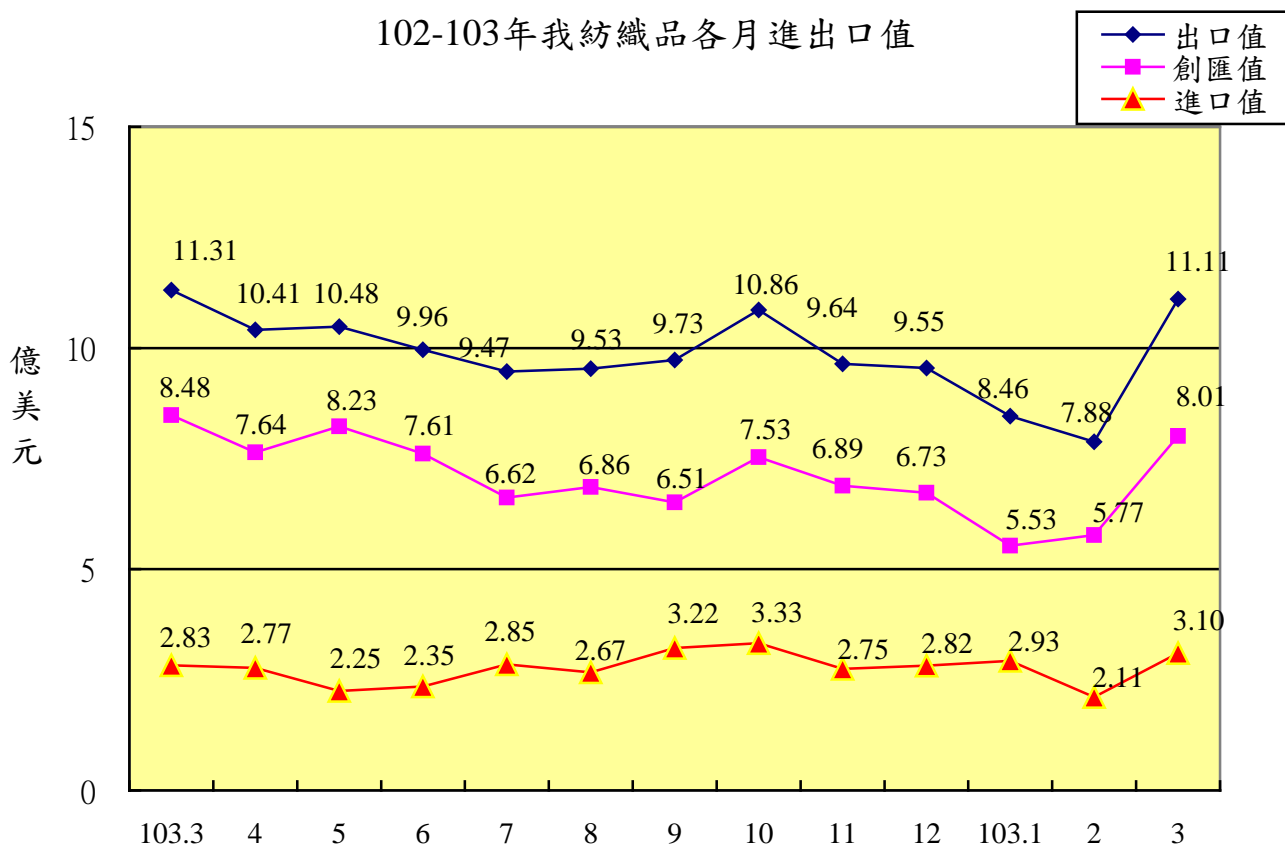
六、貿易順差

(一) 去(102)年度我國紡織品出口值為117.02億美元，進口值為33.06億美元，貿易順差為83.96億美元，較101年同期減少1.04億美元，衰退1%。僅次於「機械及電機設備」與「塑膠、橡膠及其製品」、「精密儀器、鐘錶、樂器」，為我國第4大創匯產業。

(二) 今(103)年1-3月紡織品出口值為27.44億美元，進口值為8.14億美元，貿易順差為19.3億美元，較去年同期減少0.6億美元，衰退0.3%。



102-103年我紡織品各月進出口值



七、2013-2014年1-3月我國主要出口項目進出口值及創匯狀況

年度	項目 進出口值	全國	成長率	紡織品	成長率	機 械 及電機 設 備	成長率	基 本 金 屬 及 其 製 品	成長率	精 密 儀 器 鐘 錶 樂 器	成長率	塑 膠 橡 膠 及 其 製 品	成長率	礦 產 品	成長率	化 學 品	成長率
2013 1-3 月	出口值	726.15	2.4%	27.39	-7.6%	320.72	1.3%	67.40	-3.8%	58.09	8.6%	57.96	-2.8%	66.44	34.6%	54.64	-0.4%
	進口值	679.67	4.4%	8.03	0.6%	203.07	3.5%	57.88	2.1%	26.59	19.1%	18.64	-1.6%	189.21	2.8%	75.27	5.2%
	順逆差	46.48	-19.6%	19.36	-10.7%	117.65	-2.2%	9.52	-29.0%	31.50	1.1%	39.32	-3.4%	-122.77	8.8%	-20.63	-23.8%
2013 1-4 月	出口值	976.78	1.3%	37.80	-6.7%	439.66	1.2%	90.38	-4.9%	77.48	7.6%	77.72	-3.5%	85.17	29.8%	71.04	-2.7%
	進口值	907.70	0.9%	10.80	-0.3%	270.24	1.5%	76.95	-0.4%	35.60	11.9%	24.92	-3.3%	255.53	-2.4%	101.14	3.3%
	順逆差	69.08	6.2%	27.00	-9.0%	169.42	0.9%	13.43	-24.4%	41.87	4.2%	52.80	-3.6%	-170.36	13.2%	-30.10	-20.9%
2013 1-5 月	出口值	1,240.06	1.2%	48.28	-5.2%	565.02	1.9%	114.61	-4.9%	97.47	6.8%	100.29	-1.4%	103.72	21.8%	88.03	-3.2%
	進口值	1,126.49	-0.9%	13.05	-4.0%	342.49	1.1%	93.89	-6.2%	45.83	11.8%	31.27	-5.4%	310.77	-3.7%	125.09	-0.2%
	順逆差	113.57	28.6%	35.23	-5.6%	222.52	3.2%	20.72	1.6%	51.63	2.8%	69.03	0.5%	-207.04	12.8%	-37.05	-7.6%
2013 1-6 月	出口值	1,504.83	2.4%	58.24	-3.4%	690.64	3.1%	137.13	-4.2%	117.87	7.1%	121.73	0.5%	125.02	24.5%	106.73	-1.0%
	進口值	1,358.76	0.3%	15.40	-3.7%	417.73	2.5%	112.33	-6.2%	56.11	9.9%	37.46	-4.3%	371.60	-1.9%	151.18	0.8%
	順逆差	146.07	27.6%	42.84	-3.3%	272.91	4.0%	24.80	5.9%	61.76	4.7%	84.28	2.8%	-246.58	11.5%	-44.45	-5.5%
2013 1-7 月	出口值	1,757.39	2.3%	67.71	-2.9%	812.16	2.7%	160.39	-4.2%	137.27	6.2%	143.26	0.9%	140.48	24.0%	123.43	-0.2%
	進口值	1,579.76	-0.9%	18.25	-1.7%	487.23	0.8%	130.84	-6.8%	65.77	7.4%	44.35	-3.5%	426.46	-3.0%	177.51	-0.6%
	順逆差	177.63	43.0%	49.46	-3.4%	324.93	5.7%	29.55	9.1%	71.50	5.2%	98.91	3.0%	-285.98	12.3%	-54.07	1.6%
2013 1-8 月	出口值	2,013.91	2.5%	77.23	-2.0%	935.61	3.0%	183.78	-3.1%	156.01	4.8%	164.31	1.8%	156.81	18.7%	142.04	2.6%
	進口值	1,790.33	-0.9%	20.92	-1.5%	550.27	0.05%	146.25	-7.7%	73.73	4.8%	50.15	-3.7%	489.25	-0.9%	202.08	-0.8%
	順逆差	223.59	41.0%	56.31	-2.2%	385.33	7.6%	37.54	20.5%	82.28	4.7%	114.16	4.4%	-332.44	8.1%	-60.04	7.9%
2013 1-9 月	出口值	2,266.38	1.3%	86.96	-2.2%	1,058.72	2.5%	206.21	-3.4%	173.09	1.3%	184.19	1.3%	175.77	12.8%	159.62	2.2%
	進口值	2,019.19	-0.9%	24.14	-1.1%	621.30	0.8%	164.38	-7.6%	82.58	2.8%	56.48	-4.5%	550.18	-1.2%	228.73	-0.3%
	順逆差	247.20	23.9%	62.82	-2.6%	437.42	5.1%	41.84	17.2%	90.51	-0.03%	127.71	4.1%	-374.41	6.6%	-69.11	5.5%
2013 1-10 月	出口值	2,527.50	1.0%	97.82	-1.7%	1,181.11	2.5%	230.91	-2.9%	189.87	-1.5%	205.71	1.6%	197.42	11.4%	177.29	2.1%
	進口值	2,245.14	-1.1%	27.47	-1.3%	689.17	0.9%	182.07	-8.0%	91.15	1.7%	62.86	-5.4%	611.64	-1.2%	254.43	-0.3%
	順逆差	282.36	21.7%	70.35	-1.9%	491.93	4.8%	48.85	23.0%	98.72	-4.32%	142.86	5.0%	-414.22	6.3%	-77.14	5.5%
2013 1-11 月	出口值	2,776.30	0.9%	107.45	-1.0%	1,298.67	2.3%	252.41	-2.2%	206.80	-2.7%	226.13	2.2%	215.84	8.7%	195.29	2.7%
	進口值	2,458.92	-1.1%	30.22	-1.0%	753.65	1.1%	199.48	-6.7%	99.83	2.7%	68.25	-6.3%	669.51	-2.1%	278.76	1.0%
	順逆差	317.38	19.3%	77.23	-1.1%	545.02	3.9%	52.93	19.4%	106.96	-7.18%	157.88	6.4%	-453.67	6.5%	-83.47	2.9%
2013 1-12 月	出口值	3,032.15	0.7%	117.00	-1.0%	1,416.45	2.0%	276.31	-1.6%	225.37	-3.5%	247.84	2.5%	236.89	7.3%	212.81	2.4%
	進口值	2,700.71	-0.1%	33.04	-0.5%	831.80	2.3%	217.32	-6.1%	109.79	3.6%	74.59	-5.6%	733.16	-0.9%	305.80	1.7%
	順逆差	331.44	7.9%	83.96	-1.2%	584.65	1.6%	58.99	19.1%	115.58	-9.34%	173.25	6.4%	-496.27	4.4%	-93.00	-0.4%
2014 1 月	出口值	243.09	-5.3%	8.46	-8.3%	114.59	1.7%	24.19	-1.4%	14.60	-31.0%	18.79	-8.8%	19.93	-13.7%	18.62	2.4%
	進口值	213.38	-15.2%	2.93	-7.5%	63.18	-15.9%	16.13	-25.6%	8.33	-9.8%	5.72	-20.6%	59.48	-12.9%	22.82	-15.5%
	順逆差	29.70	477.9%	5.53	-8.8%	51.41	36.7%	8.06	183.8%	6.26	-47.49%	13.07	-2.4%	-39.55	12.6%	-4.20	52.3%
2014 1-2 月	出口值	455.96	0.4%	16.33	1.6%	212.49	7.0%	43.77	4.3%	28.67	-20.8%	36.62	1.7%	38.24	-14.0%	35.21	3.0%
	進口值	410.54	-6.6%	5.04	-3.2%	121.36	-6.0%	31.90	-12.8%	16.49	-2.1%	10.86	-8.8%	118.22	-5.0%	45.58	-3.7%
	順逆差	45.42	214.1%	11.29	3.8%	91.13	31.4%	11.87	119.9%	12.18	-36.99%	25.76	6.9%	-79.99	0.1%	-10.37	21.0%
2014 1-3 月	出口值	733.34	1.0%	27.44	0.2%	341.61	6.5%	69.12	2.6%	48.06	-17.3%	58.13	0.3%	59.01	-11.2%	55.31	1.2%
	進口值	668.59	-1.6%	8.14	1.2%	201.57	-0.7%	51.54	-11.0%	27.69	4.1%	17.65	-5.3%	187.91	-0.7%	74.14	-1.5%
	順逆差	64.75	39.3%	19.30	-0.2%	140.04	19.0%	17.58	84.8%	20.37	-35.33%	40.48	2.9%	-128.90	-5.0%	-18.82	8.8%

※資料來源：紡拓會根據財政部統計處資料編製