



103年1-2月我國紡織品  
進出口貿易概況

紡拓會市場開發處  
103年4月

# 目 錄

簡析-----	1
一、出口概況-----	3
二、主要出口市場-----	9
三、進口概況-----	11
四、主要進口來源-----	12
五、外銷訂單-----	13
六、貿易順差-----	13
七、2013-2014年1-2月至我國主要出口項目進出口值及創匯狀況	15

## 簡 析

依據我國海關進出口貿易統計資料顯示，103年2月我國貨品出口總值為455.96億美元，較去年同期成長0.4%；進口總值為410.54億美元，較去年同期衰退7%，貿易順差45.42億美元，較去年同期成長214.1%。

在紡織品貿易方面，103年1-2月我紡織品出口總值為16.33億美元，成長2%，進口總值為5.04億美元，衰退3%，貿易順差為11.29億美元，較去年同期增加0.4億美元，成長4%。

以出口值分析，主要出口項目為布料(占62%)，其次為紗線(占18%)、纖維(占10%)、成衣及服飾品(占7%)及雜項紡織品(占3%)；五大項目，出口大宗之布料產品成長6%，其餘產品均呈衰退，分別為纖維-10%、紗線-2%、成衣及服飾品-2%及雜項紡織品-7%。以進口值分析，主要進口項目以成衣及服飾品為大宗(占44%)、其次為纖維(占19%)、紗線(占15%)、布料(占14%)及雜項紡織品(占8%)；各類產品中紗線成長12%、成衣服飾品成長1%及雜項紡織品成長9%，纖維及布料為負成長分別為-21%及-5%。

以出口地區分析，我紡織品第一大出口市場為中國大陸，其次為越南、美國、香港及印尼，合計佔出口總值近6成。在出口項目方面，中國大陸、越南、香港及印尼均以布料產品為大宗，以輸印尼佔84%為最多，美國則以成衣及服飾品為主。進口地區方面，中國大陸亦為我排名第一的進口來源，其次為歐盟、越南、印度及美國，合計佔進口總值達67%；其中自中國大陸、歐盟及越南之進口項目以成衣及服飾品為主，印度及美國以纖維為大宗，分別佔65%及69%。

依據官方發布之海關進出口貿易資料顯示，我國今年3月對外貿易總額535.6億美元，較去(102)年同期成長4.6%，其中出口277.6億美元，成長2.0%；進口258.0億美元，成長7.5%，出、進口額均創歷年3月新高。另出超19.5億美元，在進口成長增幅高於出口成長增幅情況下，減少39.0%。累計今年1-3月我國貿易總額達1,401.9億美元，與去年同期相較微減0.3%，其中出口

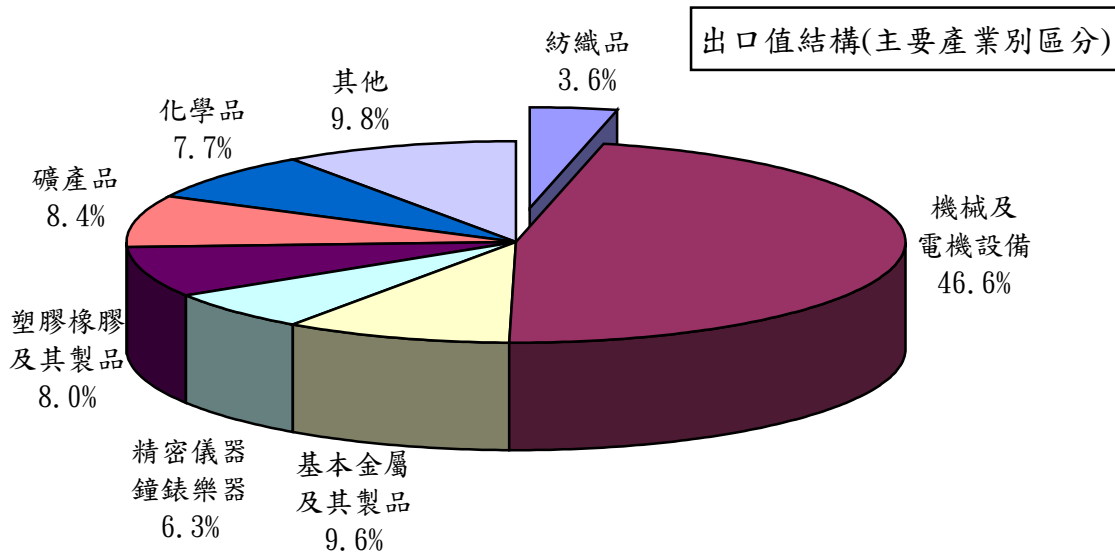
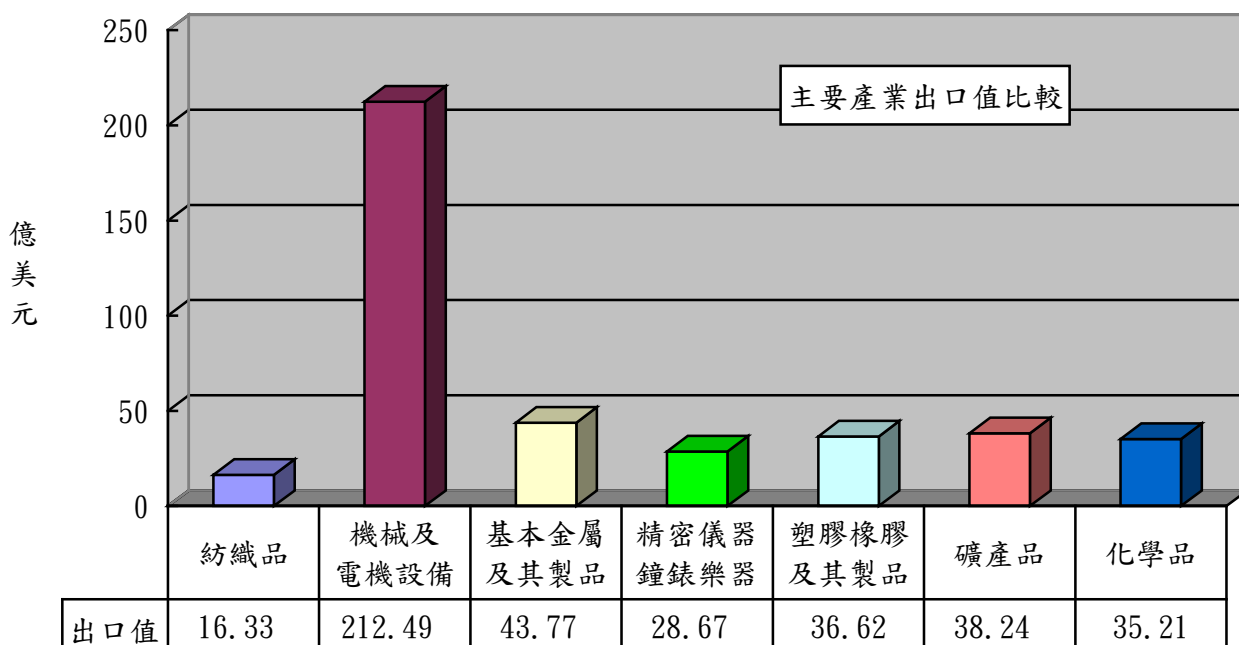
733.3 億美元，微增 1.0%，進口 668.6 億美元，減 1.6%，累計出超 64.8 億美元，大幅成長 39.3%。

3 月份對歐美出口均呈 2 位數成長，優於對亞洲整體出口成長 1.5%，若未來歐美景氣持續好轉，應有助提振我出口。惟值得注意的是，我主要貿易競爭對手韓國 3 月份對美歐出口分別大幅成長 20.4%及 21.9%，表現優於我國，主要係韓美、韓歐盟 FTA 關稅優惠效應帶動所致。由於臺韓主要出口貨品高度重疊，勢將增加我國出口歐美市場的競爭難度。

## 一、出口概況

103年1-2月我國紡織品出口值為16.33億美元，佔全國出口總值(455.96億美元)之3.6%，較去年同期成長2%；出口量為33.54萬公噸，較去年同期成長1%；出口單價則較去年同期成長1%。

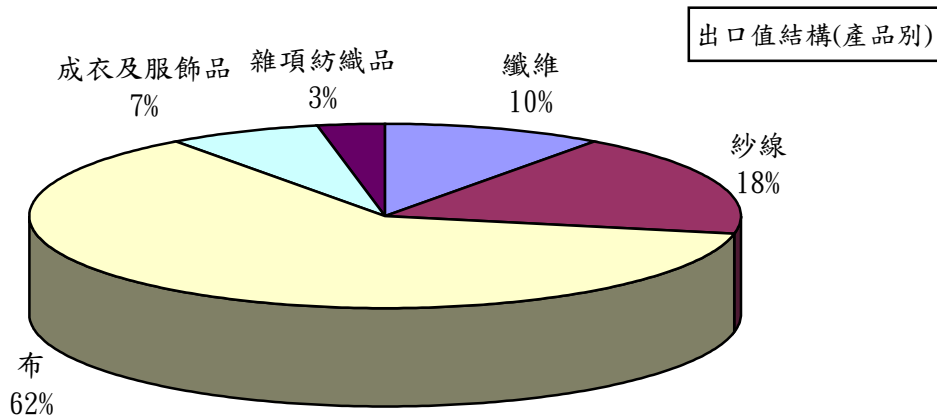
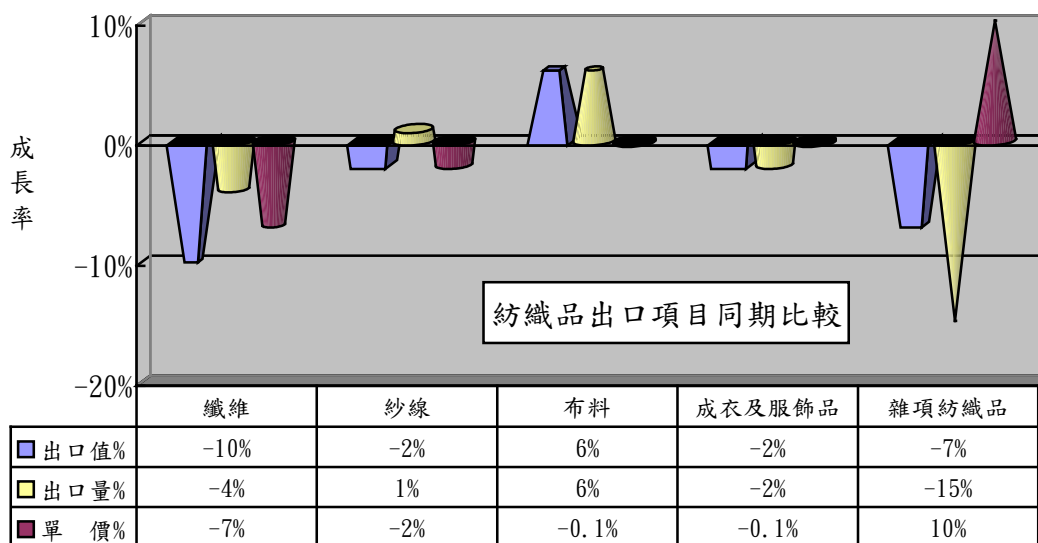
產業別	紡織品	機械及 電機設備	基本金屬 及其製品	精密儀器 鐘錶樂器	塑膠橡膠 及其製品	礦產品	化學品
出口值 (億美元)	16.33	212.49	43.77	28.67	36.62	38.24	35.21
佔總出口 值比重	3.6%	46.6%	9.6%	6.3%	8.0%	8.4%	7.7%
同期比較	2%	7%	4%	-21%	2%	-14%	3%



(一)主要出口項目分析：

紡織品出口仍以布料為大宗，出口值達10.1億美元，佔出口總值之62%，較去年同期成長6%；出口量為13.6萬公噸，較去年同期成長6%；出口單價則較去年同期衰退0.1%。

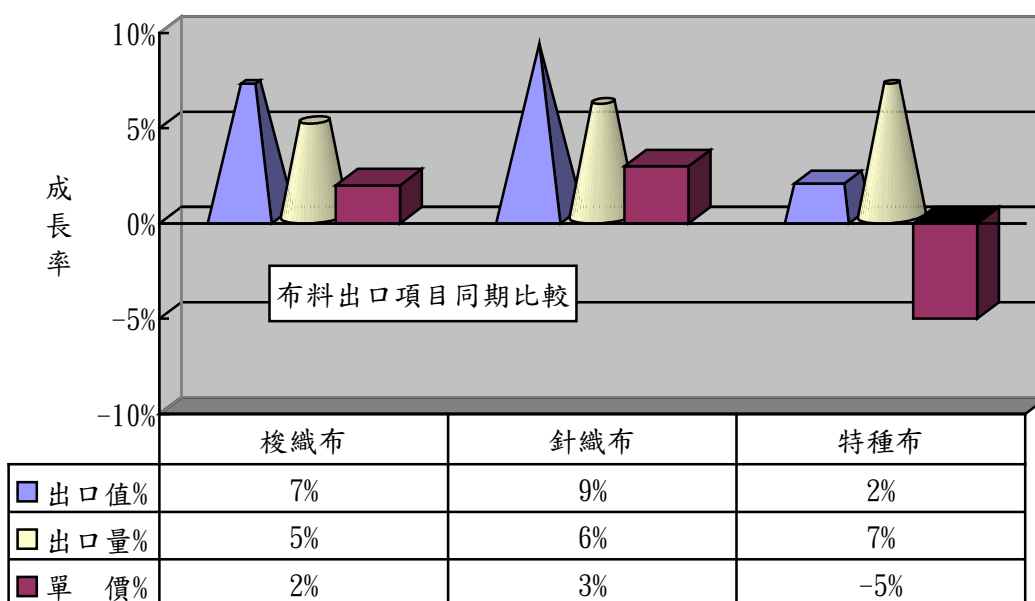
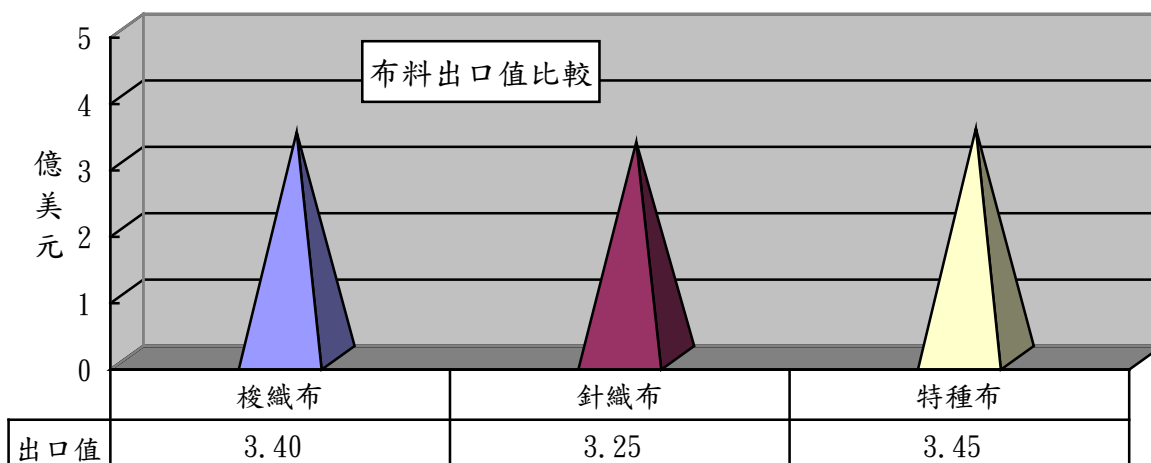
項 目	出口值 (億美元)	比重 (%)	同期 比較 (%)	出口量 (萬公噸)	同期 比較 (%)	單價 (美元/ 公斤)	同期 比較 (%)
1.纖維	1.55	10	-10	8.45	-4	1.83	-7
2.紗線	3.01	18	-2	9.86	1	3.05	-2
3.布料	10.10	62	6	13.60	6	7.43	-0.1
4.成衣及服飾品	1.11	7	-2	0.47	-2	23.86	-0.1
5.雜項紡織品	0.56	3	-7	1.16	-15	4.78	10
合 計	16.33	100	2	33.54	1	4.87	1



(二)布類出口項目分析：

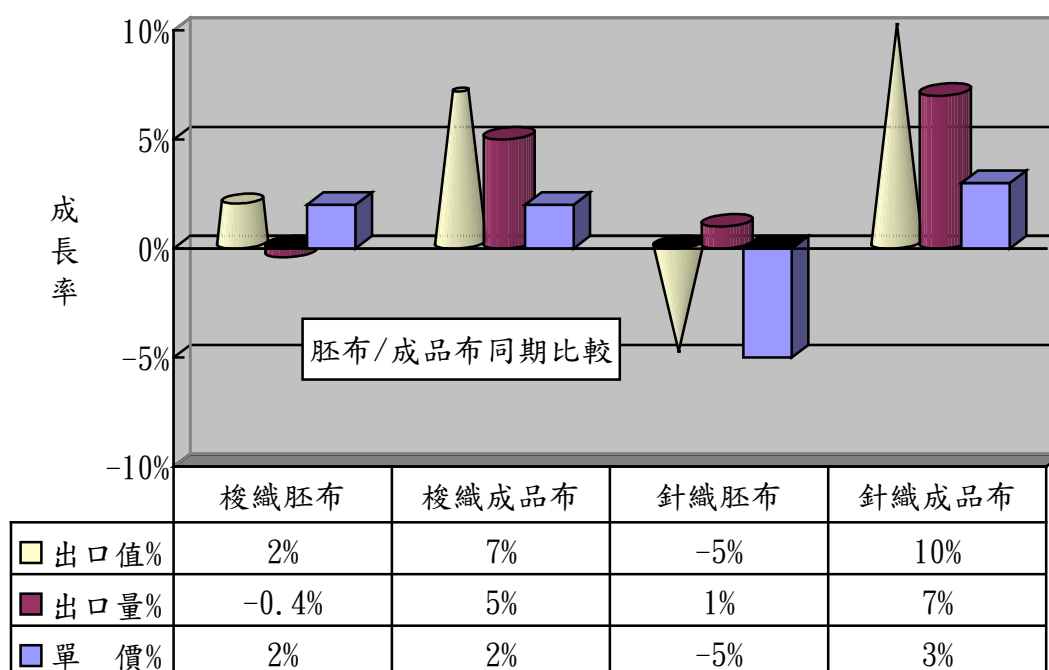
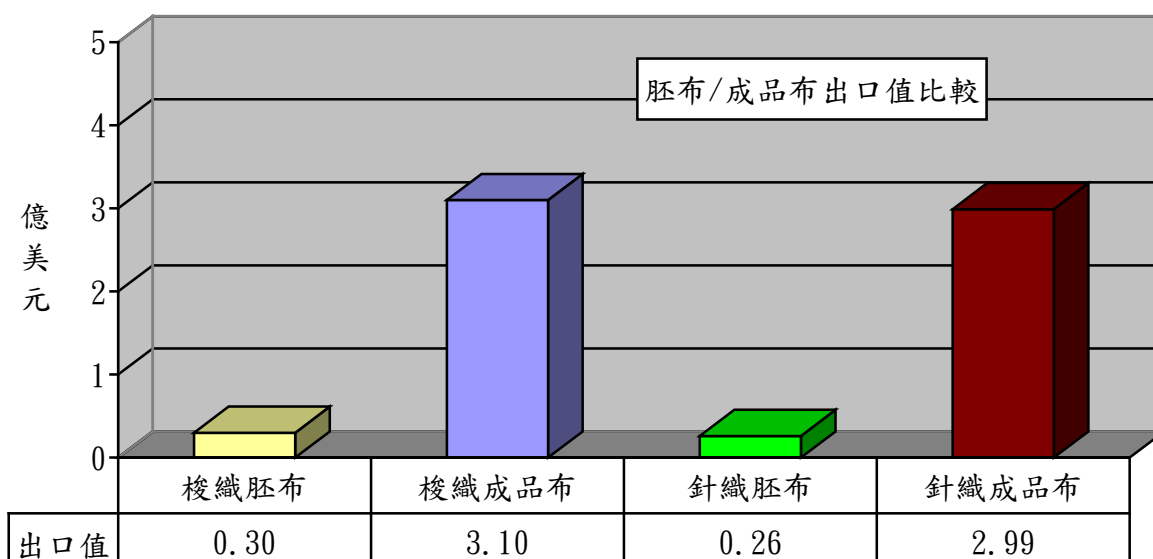
布料產品中特種布之出口值佔布料出口值之34%，達3.45億美元，較去年同期成長2%。

項 目	出口值 (億美元)	佔布料 比重 (%)	同期 比較 (%)	出口量 (萬公噸)	同期 比較 (%)	單價 (美元/ 公斤)	同期 比較 (%)
1.梭織布	3.40	34	7	4.63	5	7.34	2
2.針織布	3.25	32	9	3.78	6	8.61	3
3.特種布	3.45	34	2	5.19	7	6.65	-5
合 計	10.10	100	6	13.60	6	7.43	-0.1



# 1、以胚布及成品布分析：

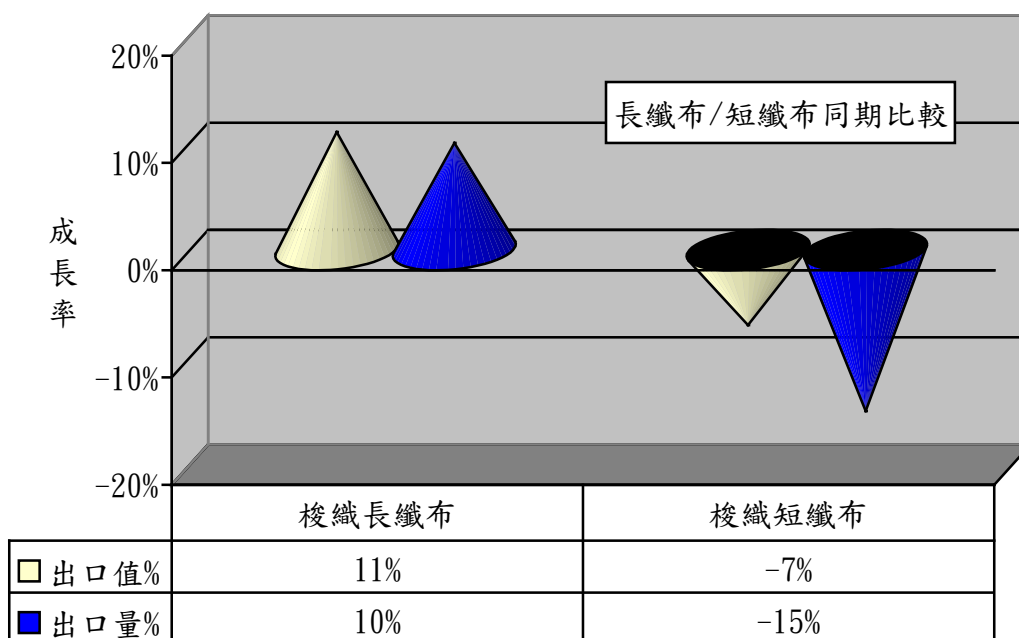
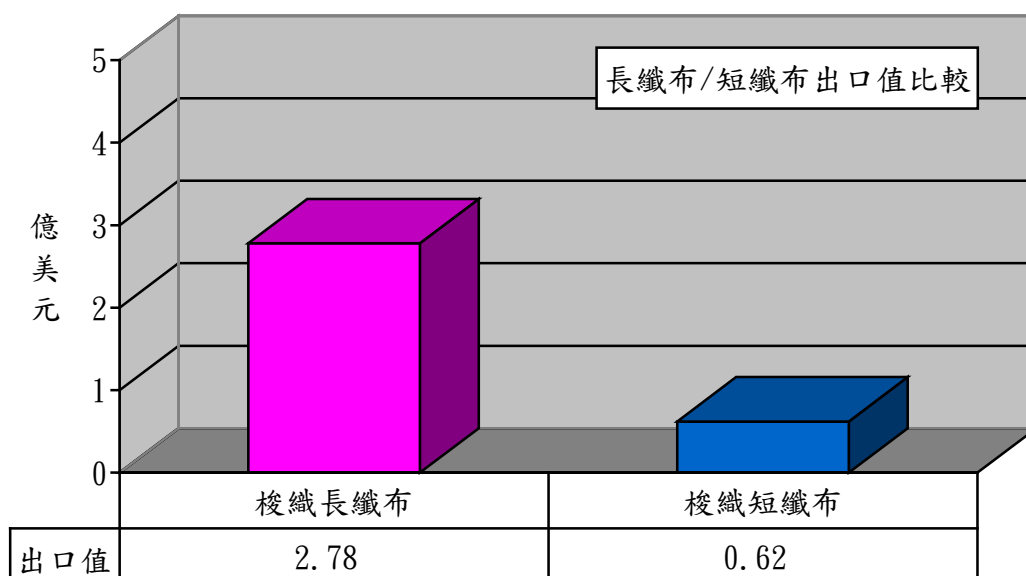
項 目	出口值 (億美元)	佔布料 比重 (%)	同期 比較 (%)	出口量 (萬公噸)	同期 比較 (%)	單價 (美元/ 公斤)	同期 比較 (%)
1.梭織胚布	0.30	3	2	0.67	-0.4	4.38	2
2.梭織成品布	3.10	31	7	3.96	5	7.85	2
3.針織胚布	0.26	3	-5	0.40	1	6.71	-5
4.針織成品布	2.99	29	10	3.38	7	8.83	3





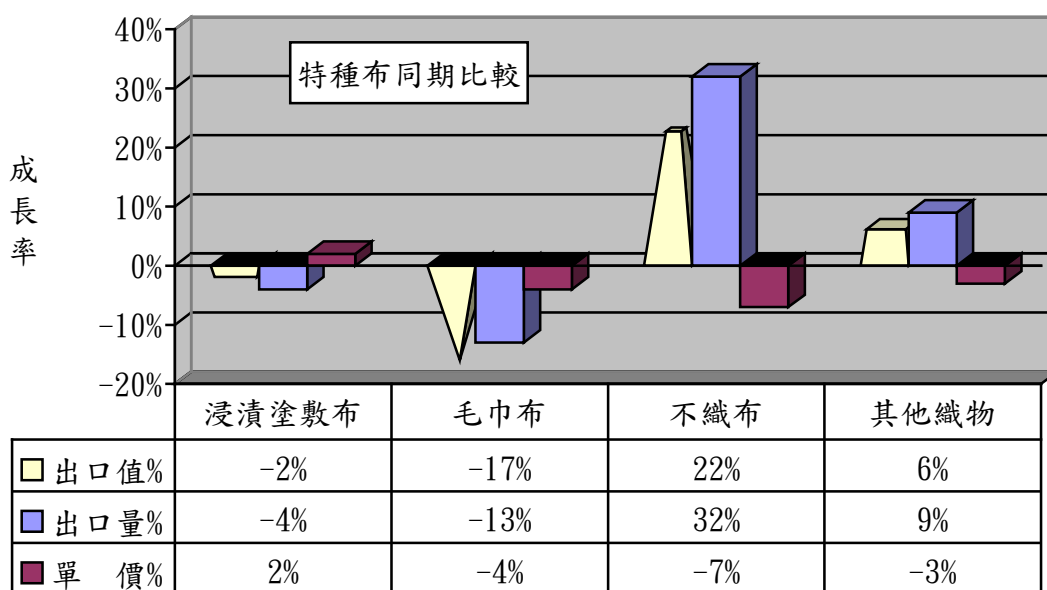
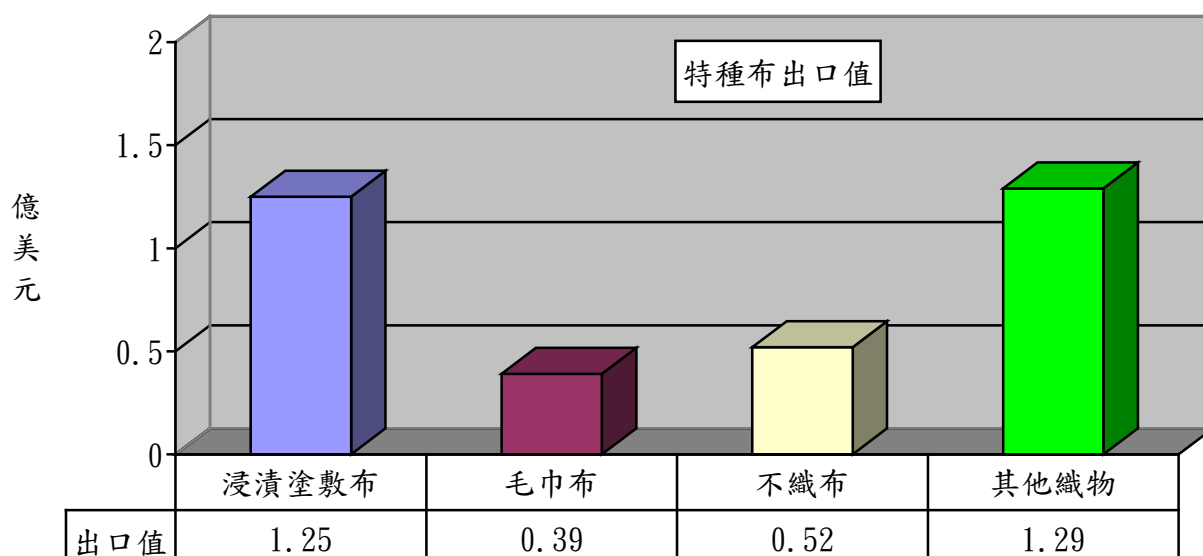
## 2、以梭織布主要項目分析：

項 目	出口值 (億美元)	佔布料 比重(%)	同期比較 (%)	出口量 (萬公噸)	同期比較 (%)
1.梭織長纖布	2.78	28	11	3.91	10
2.梭織短纖布	0.62	6	-7	0.72	-15



### 3、以特種布主要項目分析：

項 目	出口值 (億美元)	佔布料 比重 (%)	同期 比較 (%)	出口量 (萬公噸)	同期 比較 (%)	單價 (美元 /公斤)	同期 比較 (%)
1.浸漬塗敷加工布	1.25	12	-2	1.63	-4	7.66	2
2.毛巾布	0.39	4	-17	0.52	-13	7.53	-4
3.不織布	0.52	5	22	1.39	32	3.78	-7
4.其他織物	1.29	13	6	1.65	9	7.79	-3
合 計	3.45	34	2	5.19	7	6.65	-5

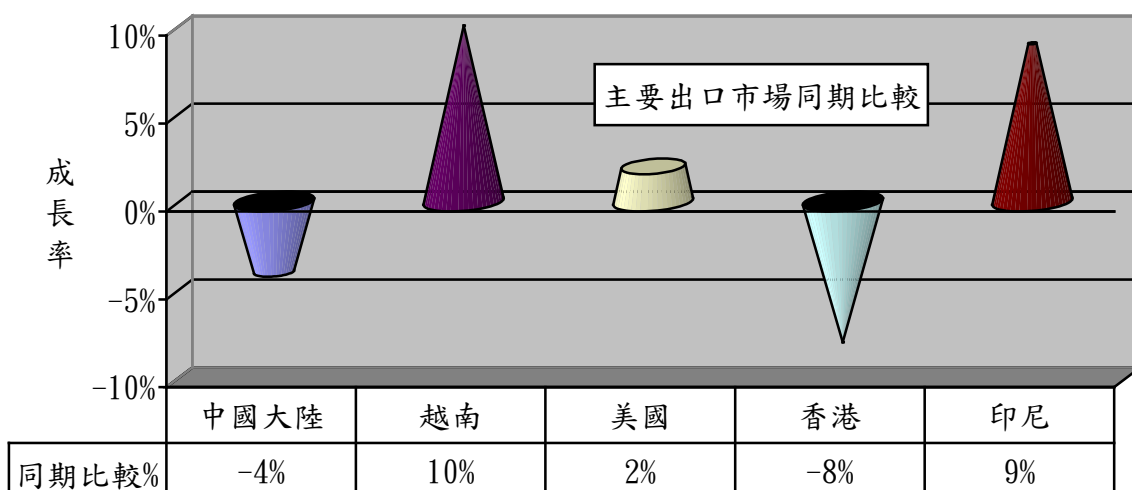
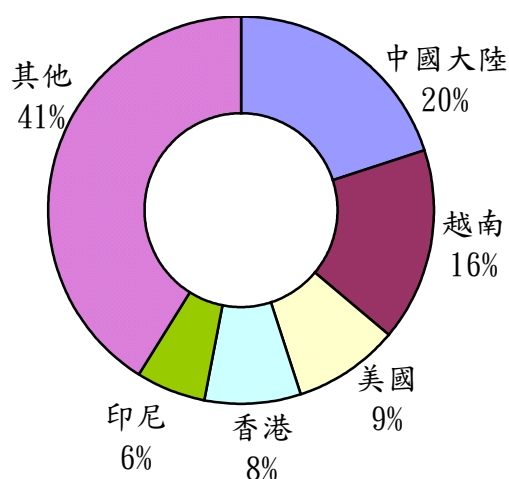


## 二、主要出口市場

103年1-2月我國紡織品第一大出口市場為中國大陸，出口值達3.20億美元，佔紡織品出口值之20%，較去年同期衰退4%。

排名	主要出口地區	出口值(億美元)	佔總出口值比重(%)	同期比較(%)
1	中國大陸	3.20	20	-4
2	越南	2.56	16	10
3	美國	1.40	9	2
4	香港	1.28	8	-8
5	印尼	0.95	6	9
合計		9.39	59	1

出口值結構(市場別)



(一)前五大出口市場主要出口項目分析：

我紡織品前5大出口市場中，除輸美國以成衣及服飾品為大宗(39%)，其餘均以布料產品為主，其中以輸印尼布料產品比重達8成為最多。

出口地區	主要出口項目	出口值 (億美元)	佔出口至該 地區紡織品 比重(%)	同期比較 (%)
1.中國大陸	布料	1.91	60	2
	紗線	0.95	30	-8
3.越南	布料	1.85	72	14
	紗線	0.31	12	-5
3.美國	成衣及服飾品	0.55	39	-8
	布料	0.51	36	15
4.香港	布料	0.97	76	-4
	紗線	0.22	17	-23
5.印尼	布料	0.80	84	14
	纖維	0.07	7	-19

(二)102年1-11月我國紡織品經香港轉口至中國大陸統計：

項目	金額 (百萬美元)	比重 (%)	成長率 (%)
1.纖維	4.15	1	2
2.紗線	158.79	23	-1
3.布料	508.77	73	-3
4.成衣及服飾品	5.39	1	58
5.雜項紡織品	15.02	2	34
合計	692.12	100	-2

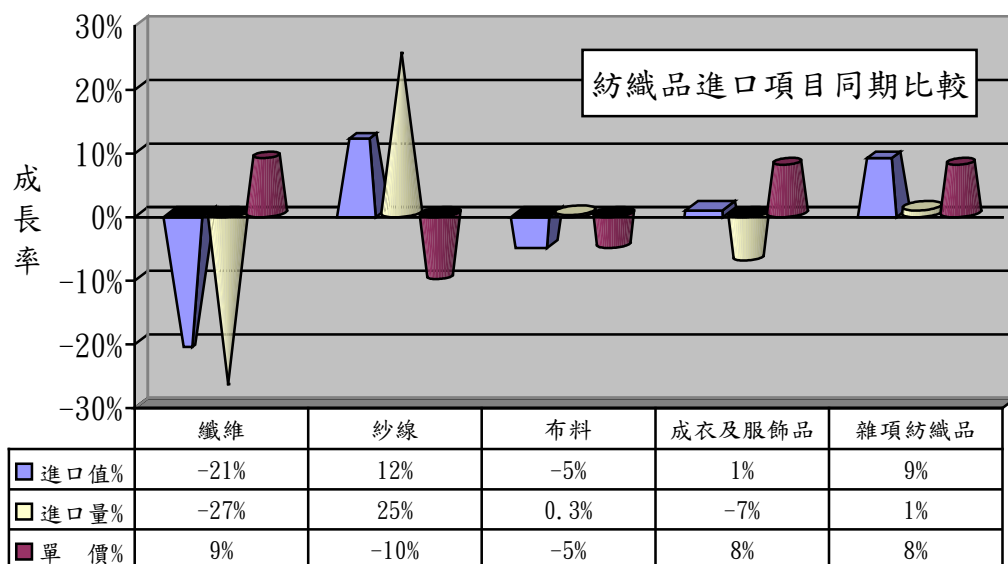
### 三、進口概況

103年1-2月我國紡織品進口值為5.04億美元，佔全國進口總值(410.54億美元)之1.2%，較去年同期衰退3%；進口量為10.21萬公噸，較去年同期衰退13%。

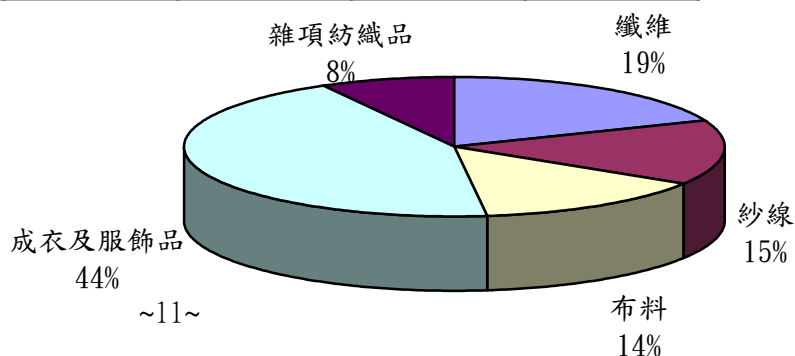
(一)紡織品進口項目分析：

紡織品進口以成衣及服飾品為大宗，進口值為2.2億美元，佔進口總值44%。

項 目	進口值 (億美元)	比重 (%)	同期 比較 (%)	進口量 (萬公噸)	同期 比較 (%)	單價 (美元/ 公斤)	同期 比較 (%)
1.纖維	0.98	19	-21	4.79	-27	2.05	9
2.紗線	0.74	15	12	1.90	25	3.86	-10
3.布料	0.70	14	-5	1.18	0.3	5.95	-5
4.成衣及服飾品	2.20	44	1	1.48	-7	14.84	8
5.雜項紡織品	0.42	8	9	0.86	1	4.81	8
合 計	5.04	100	-3	10.21	-13	4.93	11



進口值結構(產品別)



#### 四、主要進口來源

103年1-2月我國紡織品首要進口來源為中國大陸，進口值為1.88億美元，佔紡織品進口值之37%，較去年同期成長5%。

排名	主要進口地區	進口值 (億美元)	佔進口總值 比重(%)	同期比較 (%)
1	中國大陸	1.88	37	5
2	歐盟	0.42	8	-5
3	越南	0.40	8	1
4	印度	0.37	7	13
5	美國	0.35	7	-23
合計		3.42	67	-0.3

##### (一)前五大進口來源之主要進口項目分析：

我紡織品前5大進口來源中，自中國大陸、歐盟及越南進口以成衣及服飾品為主，印度及美國則以纖維為分別佔65%及69%。

進口地區	主要進口項目	進口值 (億美元)	佔自該地區 進口紡織品 比重(%)	同期比較 (%)
1.中國大陸	成衣及服飾品	1.17	62	6
	布料	0.23	12	-11
2.歐盟	成衣及服飾品	0.23	55	-7
	布料	0.06	14	-2
3.越南	成衣及服飾品	0.22	55	-8
	紗線	0.08	20	15
4.印度	纖維	0.24	65	17
	紗線	0.07	19	-3
5.美國	纖維	0.24	69	-28
	布料	0.05	14	-9

(二)102年1-11月中國大陸紡織品經香港轉口至台灣統計：

項目	金額 (百萬美元)	比重 (%)	成長率 (%)
1.纖維	0.77	*	--
2.紗線	2.53	1	-15
3.布料	3.39	2	26
4.成衣及服飾品	194.84	96	8
5.雜項紡織品	2.52	1	6
合計	204.05	100	8

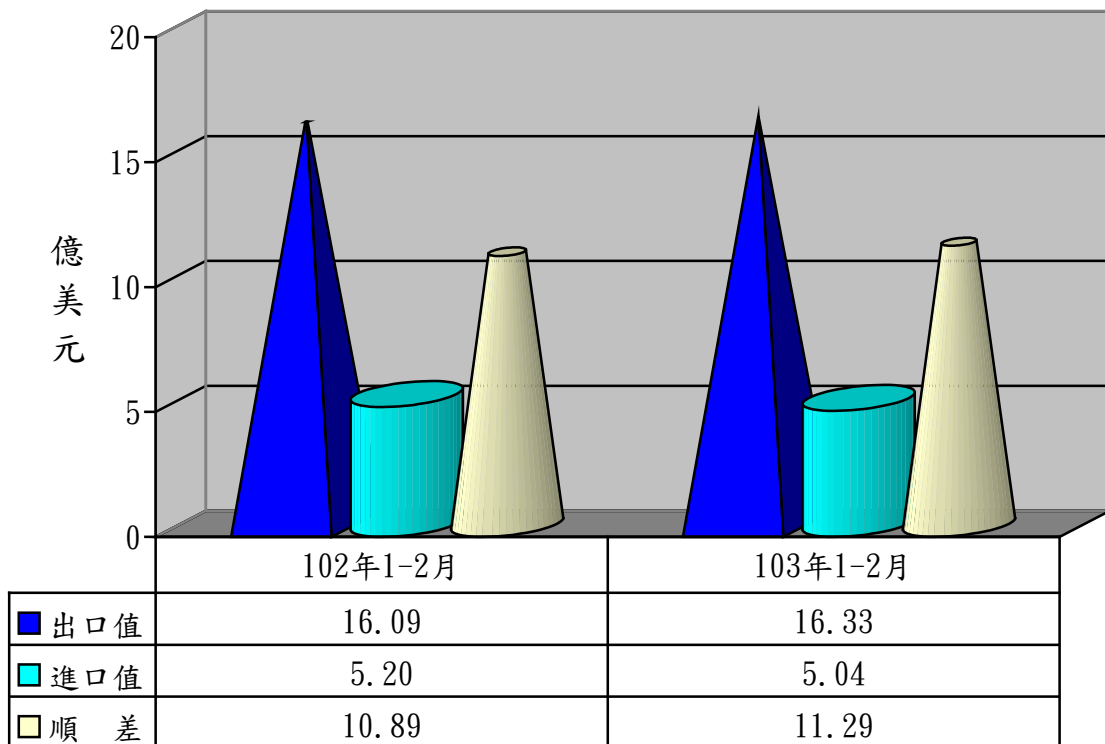
## 五、外銷訂單

依據經濟部統計處外銷訂單統計資料，103年2月份紡織品接單金額為9.63億美元，較去年同期成長17%。103年1-2月累計接單金額為20.02億美元，較去年同成長8%。

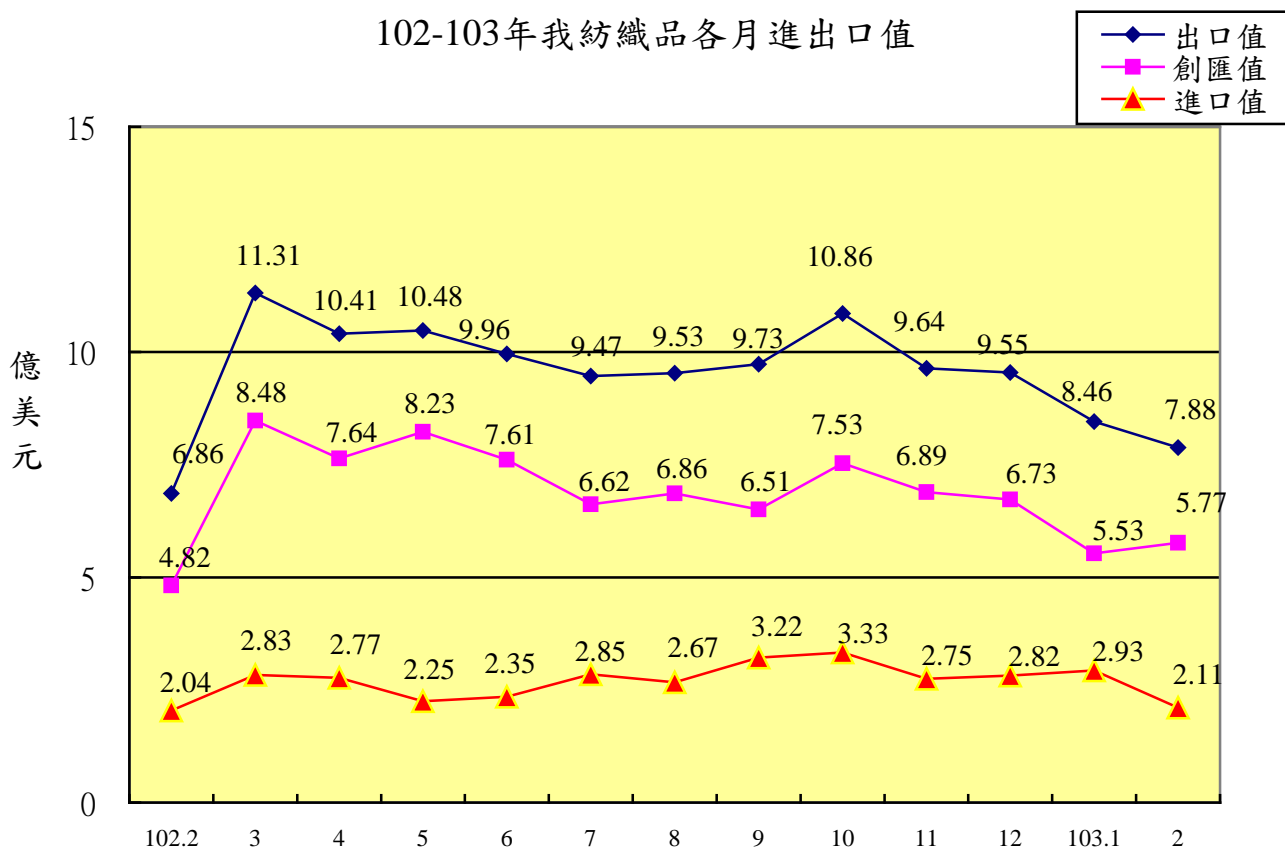
## 六、貿易順差

(一) 去(102)年度我國紡織品出口值為117.02億美元，進口值為33.06億美元，貿易順差為83.96億美元，較101年同期減少1.04億美元，衰退1%。僅次於「機械及電機設備」與「塑膠、橡膠及其製品」、「精密儀器、鐘錶、樂器」，為我國第4大創匯產業。

(二) 今(103)年1-2月紡織品出口值為16.33億美元，進口值為5.04億美元，貿易順差為11.29億美元，較去年同期增加0.4億美元，成長4%。



102-103年我紡織品各月進出口值





## 七、2013-2014年1-2月我國主要出口項目進出口值及創匯狀況

年度	項目 進出口值	全國	成長率	紡織品	成長率	機 械 及電機 設 備	成長率	基 本 金 屬 及 其 製 品	成長率	精 密 儀 器 鐘 錶 樂 器	成長率	塑 膠 橡 膠 及 其 製 品	成長率	礦 產 品	成長率	化 學 品	成長率
2013 1-2月	出口值	454.01	1.9%	16.09	-12.5%	198.51	-0.1%	41.97	-6.4%	36.17	6.0%	36.01	-4.3%	44.47	50.1%	34.19	0.6%
	進口值	439.55	6.8%	5.20	0.1%	129.16	2.3%	36.57	3.3%	16.84	18.2%	11.90	-2.3%	124.49	8.5%	47.32	3.8%
	順逆差	14.46	-57.3%	10.89	-17.4%	69.36	-4.1%	5.40	-42.8%	19.33	-2.8%	24.11	-5.2%	-80.03	6.0%	-13.13	-13.2%
2013 1-3月	出口值	726.36	2.4%	27.40	-7.6%	320.89	1.4%	67.40	-3.8%	58.09	8.6%	57.96	-2.8%	66.46	34.7%	54.63	-0.4%
	進口值	680.02	4.4%	8.03	0.5%	203.07	3.5%	57.97	2.3%	26.59	19.1%	18.64	-1.6%	189.42	2.9%	75.30	5.3%
	順逆差	46.34	-19.9%	19.37	-10.6%	117.82	-2.1%	9.44	-29.5%	31.50	1.1%	39.32	-3.4%	-122.96	8.7%	-20.67	-24.0%
2013 1-4月	出口值	976.78	1.3%	37.80	-6.7%	439.66	1.2%	90.38	-4.9%	77.48	7.6%	77.72	-3.5%	85.17	29.8%	71.04	-2.7%
	進口值	907.70	0.9%	10.80	-0.3%	270.24	1.5%	76.95	-0.4%	35.60	11.9%	24.92	-3.3%	255.53	-2.4%	101.14	3.3%
	順逆差	69.08	6.2%	27.00	-9.0%	169.42	0.9%	13.43	-24.4%	41.87	4.2%	52.80	-3.6%	-170.36	13.2%	-30.10	-20.9%
2013 1-5月	出口值	1,240.06	1.2%	48.28	-5.2%	565.02	1.9%	114.61	-4.9%	97.47	6.8%	100.29	-1.4%	103.72	21.8%	88.03	-3.2%
	進口值	1,126.49	-0.9%	13.05	-4.0%	342.49	1.1%	93.89	-6.2%	45.83	11.8%	31.27	-5.4%	310.77	-3.7%	125.09	-0.2%
	順逆差	113.57	28.6%	35.23	-5.6%	222.52	3.2%	20.72	1.6%	51.63	2.8%	69.03	0.5%	-207.04	12.8%	-37.05	-7.6%
2013 1-6月	出口值	1,504.83	2.4%	58.24	-3.4%	690.64	3.1%	137.13	-4.2%	117.87	7.1%	121.73	0.5%	125.02	24.5%	106.73	-1.0%
	進口值	1,358.76	0.3%	15.40	-3.7%	417.73	2.5%	112.33	-6.2%	56.11	9.9%	37.46	-4.3%	371.60	-1.9%	151.18	0.8%
	順逆差	146.07	27.6%	42.84	-3.3%	272.91	4.0%	24.80	5.9%	61.76	4.7%	84.28	2.8%	-246.58	11.5%	-44.45	-5.5%
2013 1-7月	出口值	1,757.39	2.3%	67.71	-2.9%	812.16	2.7%	160.39	-4.2%	137.27	6.2%	143.26	0.9%	140.48	24.0%	123.43	-0.2%
	進口值	1,579.76	-0.9%	18.25	-1.7%	487.23	0.8%	130.84	-6.8%	65.77	7.4%	44.35	-3.5%	426.46	-3.0%	177.51	-0.6%
	順逆差	177.63	43.0%	49.46	-3.4%	324.93	5.7%	29.55	9.1%	71.50	5.2%	98.91	3.0%	-285.98	12.3%	-54.07	1.6%
2013 1-8月	出口值	2,013.91	2.5%	77.23	-2.0%	935.61	3.0%	183.78	-3.1%	156.01	4.8%	164.31	1.8%	156.81	18.7%	142.04	2.6%
	進口值	1,790.33	-0.9%	20.92	-1.5%	550.27	0.05%	146.25	-7.7%	73.73	4.8%	50.15	-3.7%	489.25	-0.9%	202.08	-0.8%
	順逆差	223.59	41.0%	56.31	-2.2%	385.33	7.6%	37.54	20.5%	82.28	4.7%	114.16	4.4%	-332.44	8.1%	-60.04	7.9%
2013 1-9月	出口值	2,266.38	1.3%	86.96	-2.2%	1,058.72	2.5%	206.21	-3.4%	173.09	1.3%	184.19	1.3%	175.77	12.8%	159.62	2.2%
	進口值	2,019.19	-0.9%	24.14	-1.1%	621.30	0.8%	164.38	-7.6%	82.58	2.8%	56.48	-4.5%	550.18	-1.2%	228.73	-0.3%
	順逆差	247.20	23.9%	62.82	-2.6%	437.42	5.1%	41.84	17.2%	90.51	-0.03%	127.71	4.1%	-374.41	6.6%	-69.11	5.5%
2013 1-10月	出口值	2,527.50	1.0%	97.82	-1.7%	1,181.11	2.5%	230.91	-2.9%	189.87	-1.5%	205.71	1.6%	197.42	11.4%	177.29	2.1%
	進口值	2,245.14	-1.1%	27.47	-1.3%	689.17	0.9%	182.07	-8.0%	91.15	1.7%	62.86	-5.4%	611.64	-1.2%	254.43	-0.3%
	順逆差	282.36	21.7%	70.35	-1.9%	491.93	4.8%	48.85	23.0%	98.72	-4.32%	142.86	5.0%	-414.22	6.3%	-77.14	5.5%
2013 1-11月	出口值	2,776.30	0.9%	107.45	-1.0%	1,298.67	2.3%	252.41	-2.2%	206.80	-2.7%	226.13	2.2%	215.84	8.7%	195.29	2.7%
	進口值	2,458.92	-1.1%	30.22	-1.0%	753.65	1.1%	199.48	-6.7%	99.83	2.7%	68.25	-6.3%	669.51	-2.1%	278.76	1.0%
	順逆差	317.38	19.3%	77.23	-1.1%	545.02	3.9%	52.93	19.4%	106.96	-7.18%	157.88	6.4%	-453.67	6.5%	-83.47	2.9%
2013 1-12月	出口值	3,032.15	0.7%	117.00	-1.0%	1,416.45	2.0%	276.31	-1.6%	225.37	-3.5%	247.84	2.5%	236.89	7.3%	212.81	2.4%
	進口值	2,700.71	-0.1%	33.04	-0.5%	831.80	2.3%	217.32	-6.1%	109.79	3.6%	74.59	-5.6%	733.16	-0.9%	305.80	1.7%
	順逆差	331.44	7.9%	83.96	-1.2%	584.65	1.6%	58.99	19.1%	115.58	-9.34%	173.25	6.4%	-496.27	4.4%	-93.00	-0.4%
2014 1月	出口值	243.09	-5.3%	8.46	-8.3%	114.59	1.7%	24.19	-1.4%	14.60	-31.0%	18.79	-8.8%	19.93	-13.7%	18.62	2.4%
	進口值	213.38	-15.2%	2.93	-7.5%	63.18	-15.9%	16.13	-25.6%	8.33	-9.8%	5.72	-20.6%	59.48	-12.9%	22.82	-15.5%
	順逆差	29.70	477.9%	5.53	-8.8%	51.41	36.7%	8.06	183.8%	6.26	-47.49%	13.07	-2.4%	-39.55	12.6%	-4.20	52.3%
2014 1-2月	出口值	455.96	0.4%	16.33	1.6%	212.49	7.0%	43.77	4.3%	28.67	-20.8%	36.62	1.7%	38.24	-14.0%	35.21	3.0%
	進口值	410.54	-6.6%	5.04	-3.2%	121.36	-6.0%	31.90	-12.8%	16.49	-2.1%	10.86	-8.8%	118.22	-5.0%	45.58	-3.7%
	順逆差	45.42	214.1%	11.29	3.8%	91.13	31.4%	11.87	119.9%	12.18	-36.99%	25.76	6.9%	-79.99	0.1%	-10.37	21.0%

※資料來源：紡拓會根據財政部統計處資料編製