



102年1-12月我國紡織品
進出口貿易概況

紡拓會產經資訊處
103年1月

目 錄

| | |
|--|----|
| 簡析----- | 1 |
| 一、出口概況----- | 3 |
| 二、主要出口市場----- | 9 |
| 三、進口概況----- | 11 |
| 四、主要進口來源----- | 12 |
| 五、外銷訂單----- | 13 |
| 六、貿易順差----- | 13 |
| 七、2012-2013 年 1-12 月至我國主要出口項目進出口值及創匯狀況 | 15 |

簡 析

依據我國海關進出口貿易統計資料顯示，102 年 1-12 月我國貨品出口總值為 3,032.15 億美元，較 101 年同期成長 0.7%；進口總值為 2,700.71 億美元，較 101 年同期衰退 0.1%，貿易順差 331.44 億美元，較 101 年同期成長 7.9%。

在紡織品貿易方面，102 年 1-12 月我紡織品出口總值為 117 億美元，衰退 1%，進口總值為 33.04 億美元，衰退 0.5%，貿易順差為 83.96 億美元，較 101 年同期減少 1.03 億美元，衰退 1%。

以出口值分析，主要出口項目為布料(占 63%)，其次為紗線(占 18%)、纖維(占 10%)、成衣及服飾品(占 6%)及雜項紡織品(占 3%)；五大出口產品以出口大宗之布料產品成長 1%為最多，其次為雜項紡織品成長 0.3%，纖維、紗線及成衣服飾品則衰退，幅度分別為-4%、-5%及-5%。以進口值分析，主要進口項目以成衣及服飾品為大宗(占 45%)、其次為纖維(占 19%)、布料(占 14%)、紗線(占 14%)及雜項紡織品(占 8%)；各類產品中紗線及雜項紡織品為正成長，幅度為 8%及 3%；其餘產均呈衰退，纖維-2%、布料-4%、成衣及服飾品-2%。

以出口地區分析，我紡織品第一大出口市場為中國大陸，其次為越南、香港、美國及印尼，合計佔出口總值 6 成。在出口項目方面，五大出口國均以布料產品為大宗，其中以印尼為出口最大宗，達 82%。進口地區方面，中國大陸亦為我排名第一的進口來源，其次為歐盟、越南、美國及日本，合計佔進口總值達 71%；其中自中國大陸、歐盟及越南之進口項目以成衣及服飾品為主，美國以纖維為大宗，達進口值之 69%。

依據官方進出口貿易統計資料顯示，累計 102 年全年度我國出口總額達 3,032.2 億美元，成長 0.7%，為史上次高(僅次於 100 年的 3,082.5 億美元)，並達成連續三年出口超過 3,000 億美元之水準；進口 2,700.7 億美元，減少 0.1%；貿易總額為 5,732.9 億美元，連續四年超過 5,000 億美元；全年出超為 331.4 億美元，成長 7.9%，首次突破 330 億美元，為历史新高，對台灣經濟成長有重

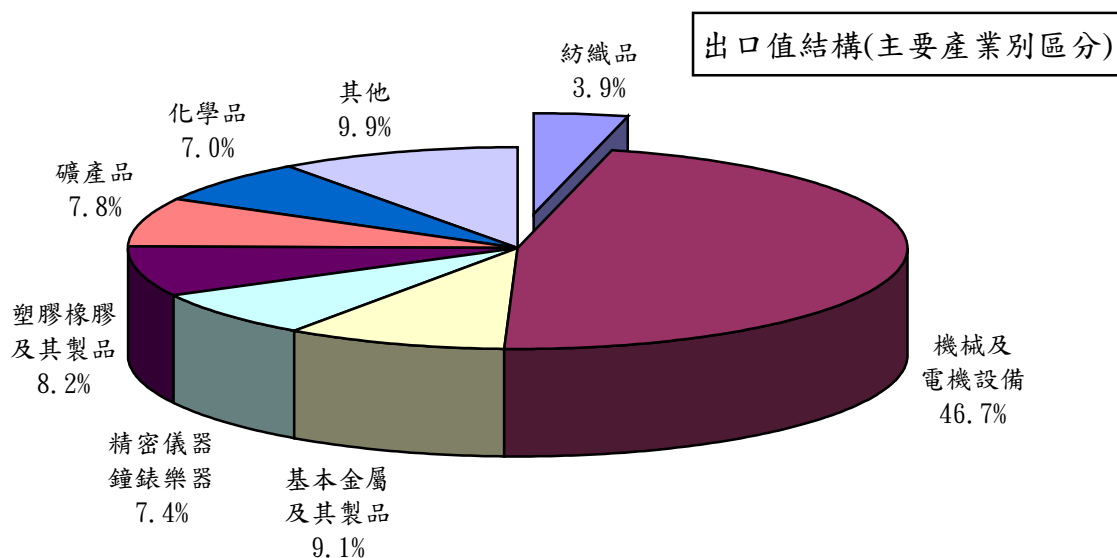
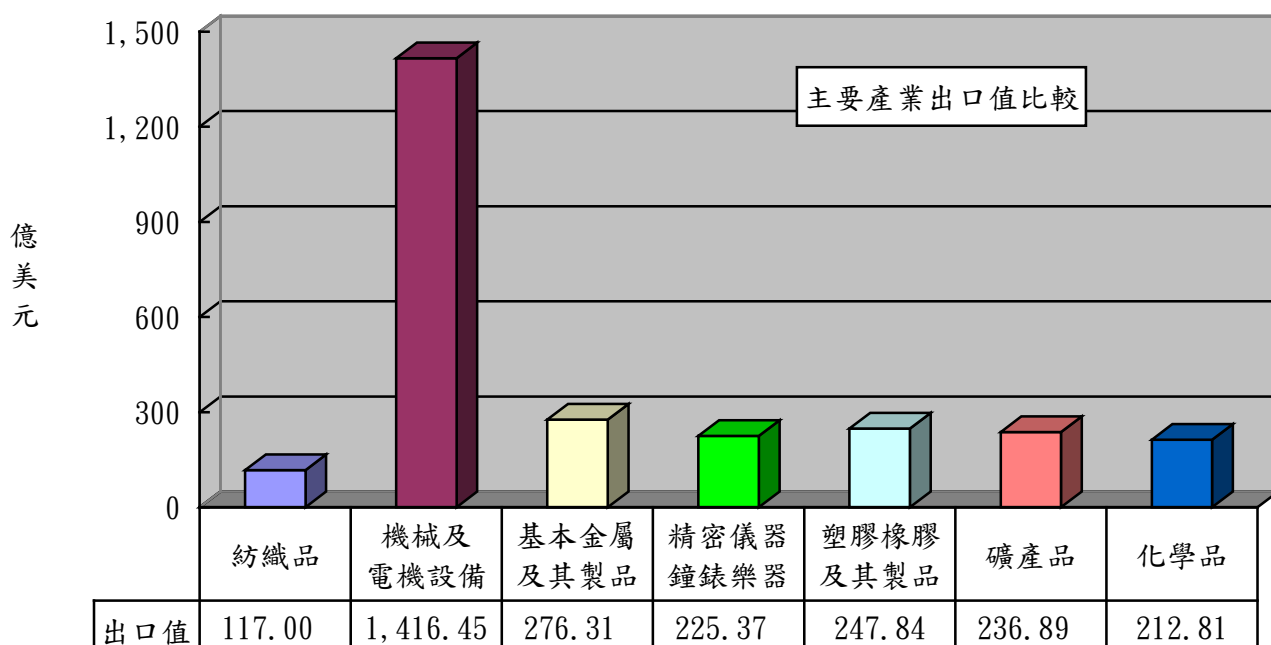
要貢獻。

雖然 102 年整體出口仍然出現正成長，但因成長幅度不大，未來將特別針對出口優勢產業(通訊產品、電子產品、光學產品)加強拓展，擴增拓銷活動規模及頻率，包括海外展團拓銷、邀買主來台等，並強化 MIT 產品客製化行銷輔導及提升 MIT 形象方面努力。以多元整合行銷方式協助布建行銷通路等，優化我出口結構與競爭力，期盼今年景氣好轉帶動我國出口再創佳績。

一、出口概況

102年1-12月我國紡織品出口值為117億美元，佔全國出口總值(3,032.15億美元)之3.9%，較101年同期衰退1%；出口量為235.71萬公噸，較101年同期衰退2%；出口單價則較101年同期成長1%。

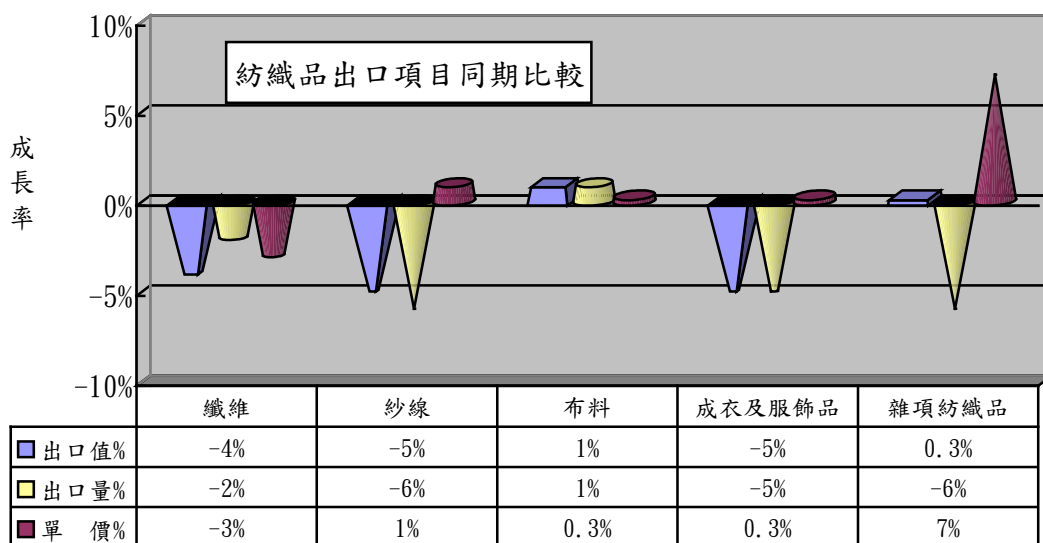
| 產業別 | 紡織品 | 機械及電機設備 | 基本金屬及其製品 | 精密儀器鐘錶樂器 | 塑膠橡膠及其製品 | 礦產品 | 化學品 |
|----------|------|----------|----------|----------|----------|--------|--------|
| 出口值(億美元) | 117 | 1,416.45 | 276.31 | 225.37 | 247.84 | 236.89 | 212.81 |
| 佔總出口值比重 | 3.9% | 46.7% | 9.1% | 7.4% | 8.2% | 7.8% | 7.0% |
| 同期比較 | -1% | 2% | -2% | -4% | 3% | 7% | 2% |



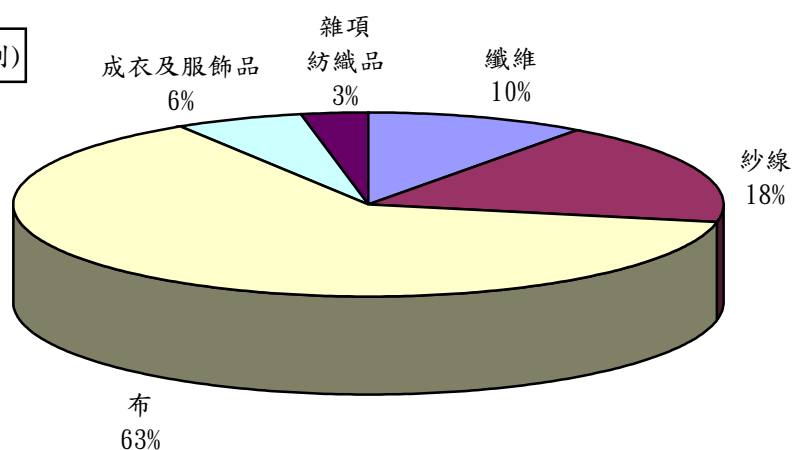
(一)主要出口項目分析：

紡織品出口仍以布料為大宗，出口值達73.18億美元，佔出口總值之63%，較101年同期成長1%；出口量為95.5萬公噸，較101年同期成長1%；出口單價則較101年同期成長0.3%。

| 項 目 | 出口值 (億美元) | 比重 (%) | 同期 比較 (%) | 出口量 (萬公噸) | 同期 比較 (%) | 單價 (美元/ 公斤) | 同期 比較 (%) |
|----------|--------------|-----------|-----------------|--------------|-----------------|-------------------|-----------------|
| 1.纖維 | 11.35 | 10 | -4 | 59.34 | -2 | 1.91 | -3 |
| 2.紗線 | 21.24 | 18 | -5 | 67.96 | -6 | 3.13 | 1 |
| 3.布料 | 73.18 | 63 | 1 | 95.50 | 1 | 7.66 | 0.3 |
| 4.成衣及服飾品 | 7.16 | 6 | -5 | 3.25 | -5 | 22.04 | 0.3 |
| 5.雜項紡織品 | 4.07 | 3 | 0.3 | 9.66 | -6 | 4.22 | 7 |
| 合 計 | 117.00 | 100 | -1 | 235.71 | -2 | 4.96 | 1 |



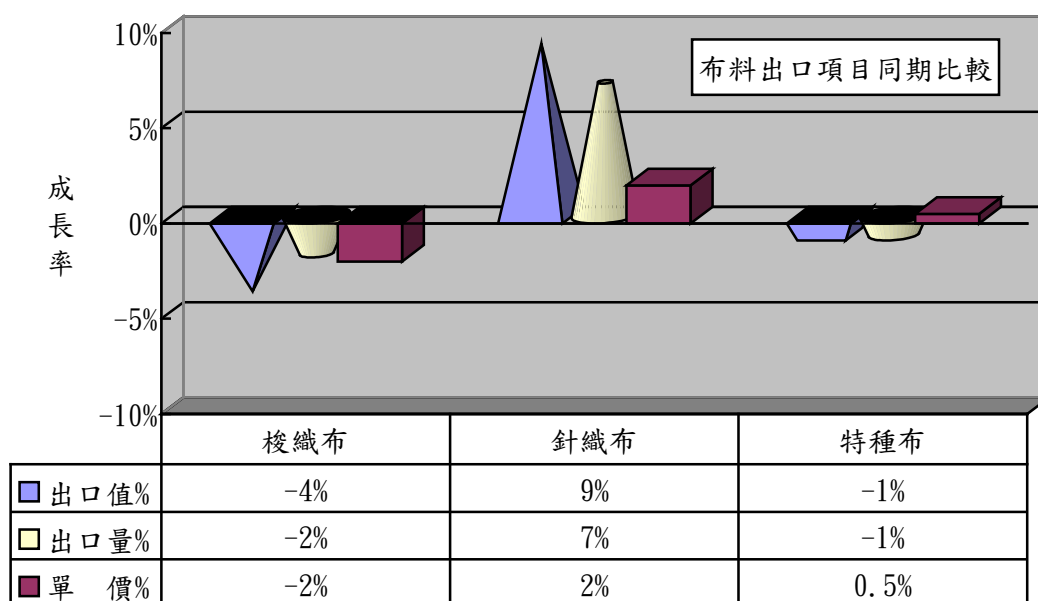
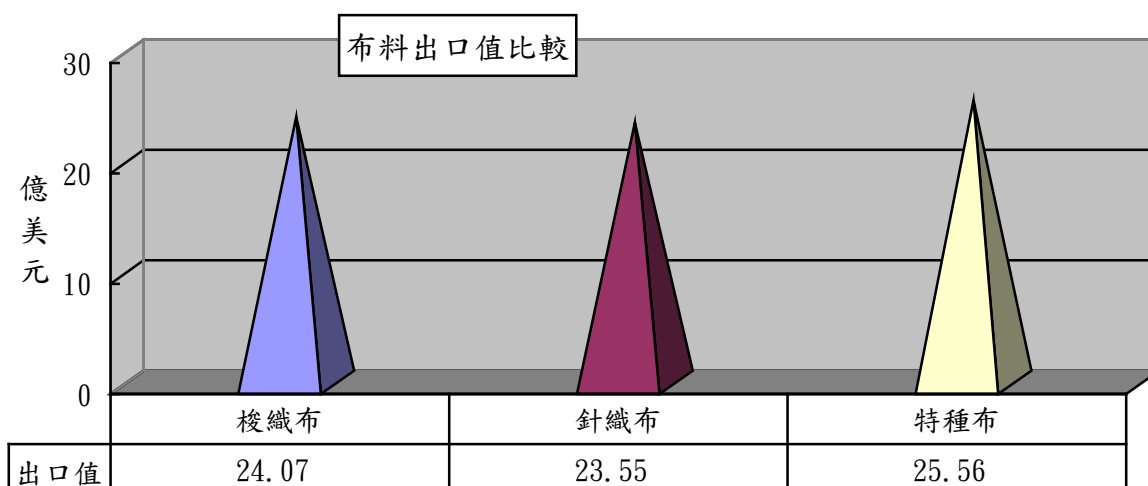
出口值結構(產品別)



(二)布類出口項目分析：

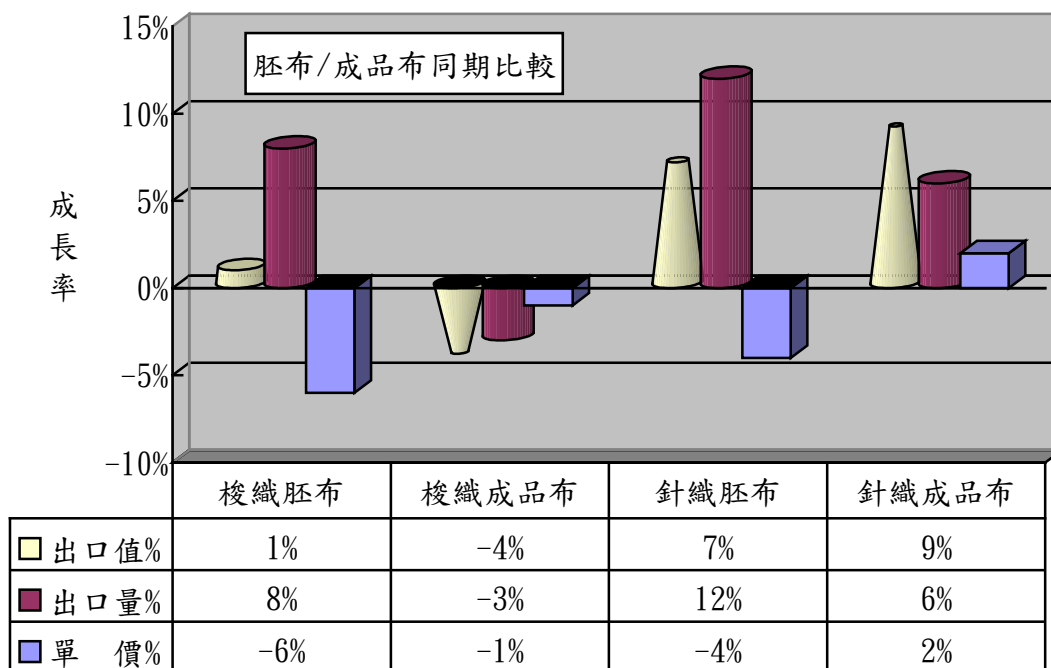
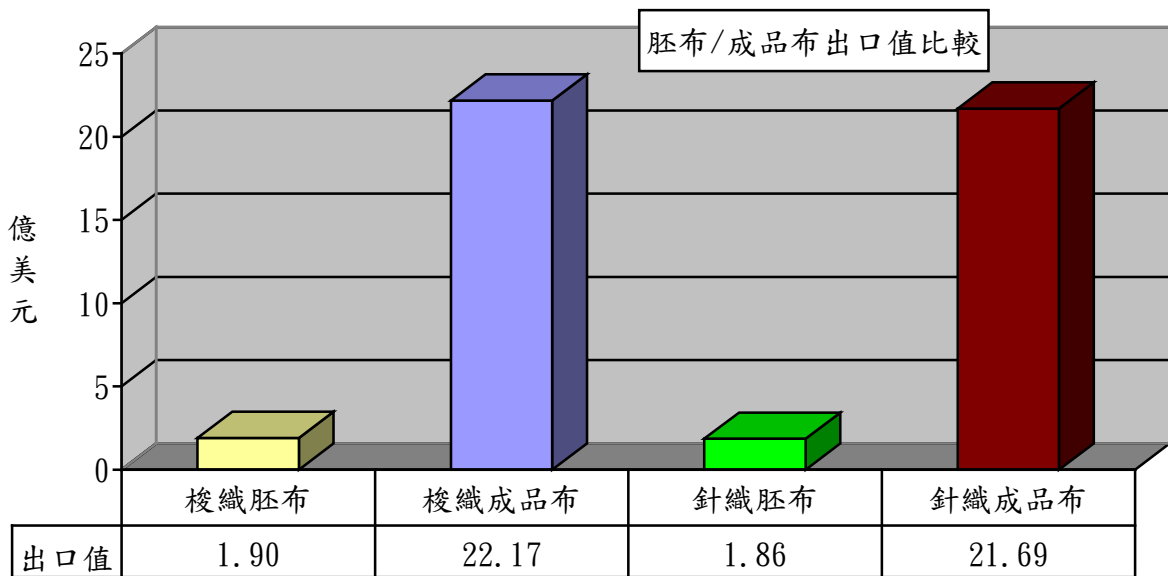
布料產品中特種布之出口值佔布料出口值之35%，達25.56億美元，較101年同期衰退1%。

| 項 目 | 出口值 (億美元) | 佔布料 比重 (%) | 同期 比較 (%) | 出口量 (萬公噸) | 同期 比較 (%) | 單價 (美元/ 公斤) | 同期 比較 (%) |
|-------|--------------|------------------|-----------------|--------------|-----------------|-------------------|-----------------|
| 1.梭織布 | 24.07 | 33 | -4 | 31.84 | -2 | 7.56 | -2 |
| 2.針織布 | 23.55 | 32 | 9 | 27.71 | 7 | 8.50 | 2 |
| 3.特種布 | 25.56 | 35 | -1 | 35.95 | -1 | 7.11 | 0.5 |
| 合 計 | 73.18 | 100 | 1 | 95.50 | 1 | 7.66 | 0.3 |



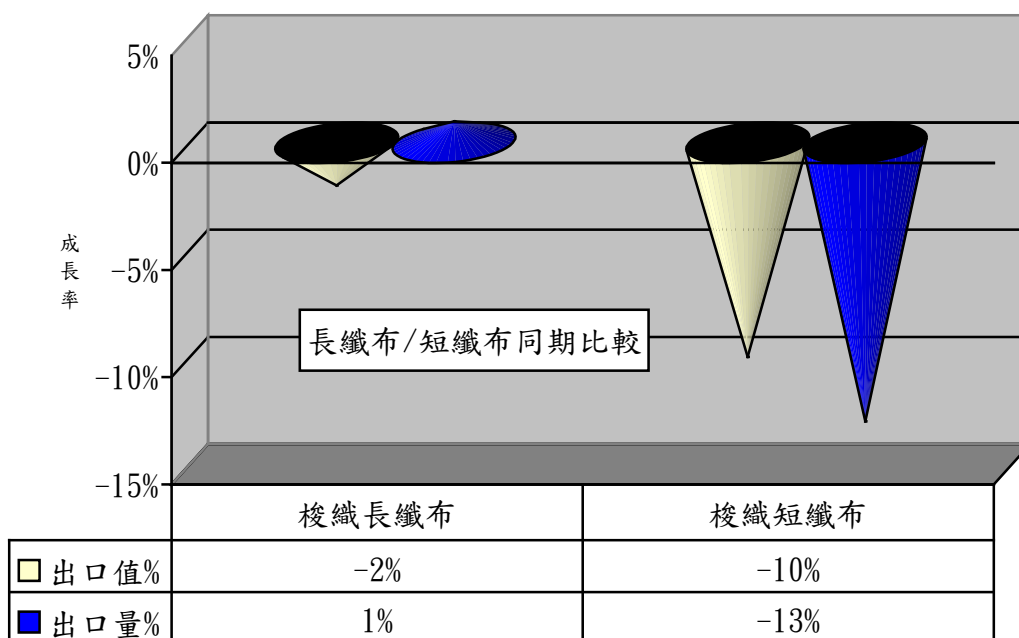
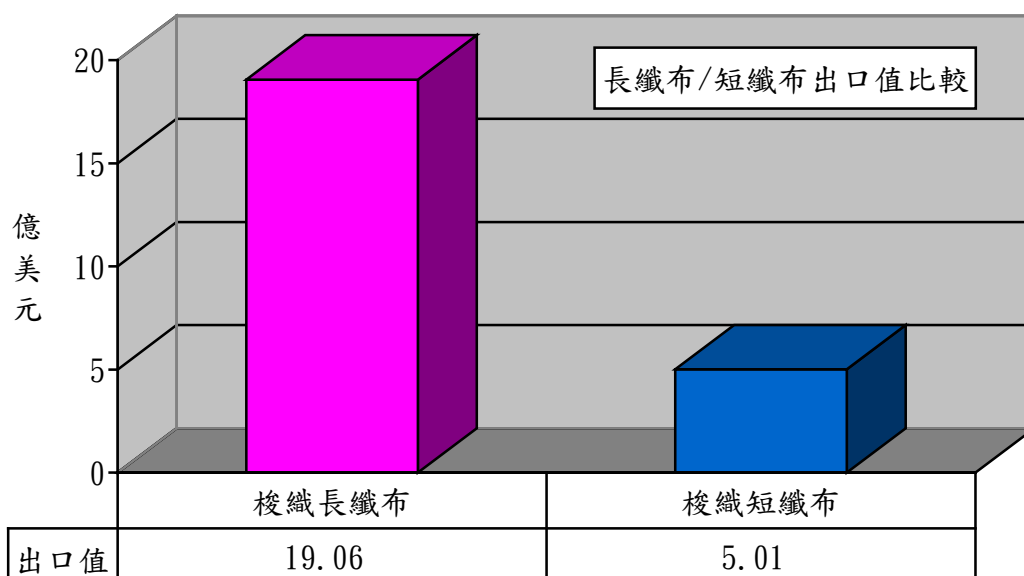
1、以胚布及成品布分析：

| 項 目 | 出口值 (億美元) | 佔布料 比重 (%) | 同期 比較 (%) | 出口量 (萬公噸) | 同期 比較 (%) | 單價 (美元/ 公斤) | 同期 比較 (%) |
|---------|--------------|------------------|-----------------|--------------|-----------------|-------------------|-----------------|
| 1.梭織胚布 | 1.90 | 3 | 1 | 4.18 | 8 | 4.54 | -6 |
| 2.梭織成品布 | 22.17 | 30 | -4 | 27.66 | -3 | 8.02 | -1 |
| 3.針織胚布 | 1.86 | 3 | 7 | 2.88 | 12 | 6.45 | -4 |
| 4.針織成品布 | 21.69 | 29 | 9 | 24.83 | 6 | 8.73 | 2 |



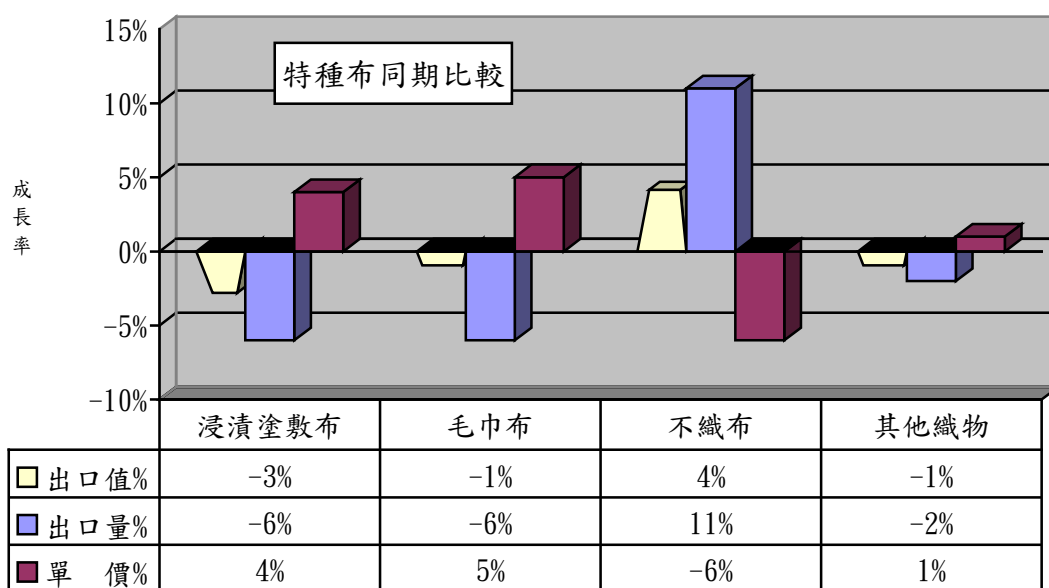
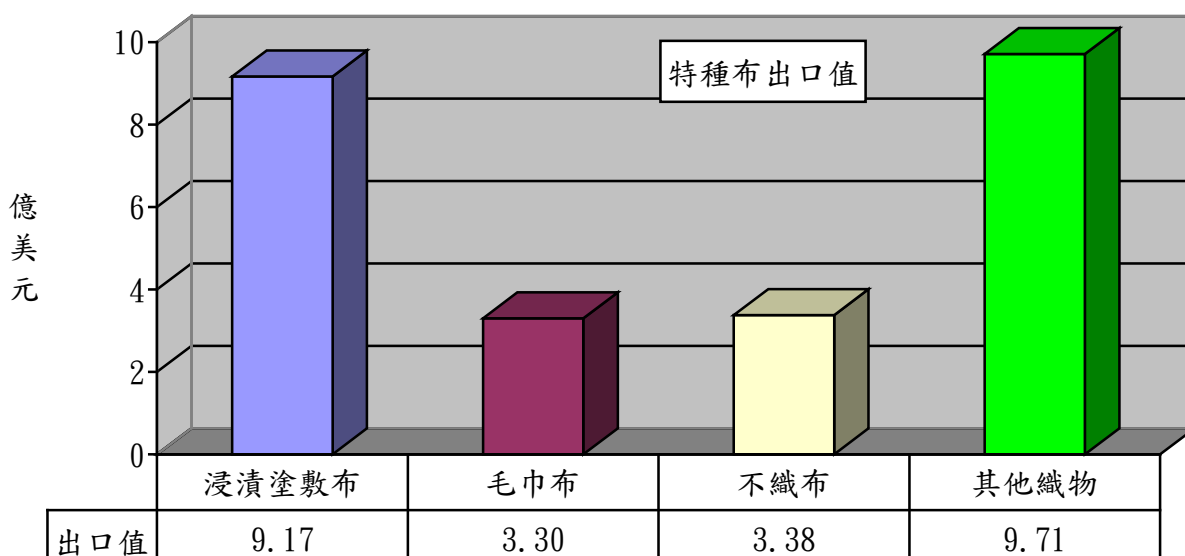
2、以梭織布主要項目分析：

| 項 目 | 出口值 (億美元) | 佔布料 比重(%) | 同期比較 (%) | 出口量 (萬公噸) | 同期比較 (%) |
|---------|--------------|--------------|-------------|--------------|-------------|
| 1.梭織長纖布 | 19.06 | 26 | -2 | 26.01 | 1 |
| 2.梭織短纖布 | 5.01 | 7 | -10 | 5.83 | -13 |



3、以特種布主要項目分析：

| 項 目 | 出口值 (億美元) | 佔布料 比重 (%) | 同期 比較 (%) | 出口量 (萬公噸) | 同期 比較 (%) | 單價 (美元 /公斤) | 同期 比較 (%) |
|-----------|--------------|------------------|-----------------|--------------|-----------------|-------------------|-----------------|
| 1.浸漬塗敷加工布 | 9.17 | 13 | -3 | 11.92 | -6 | 7.69 | 4 |
| 2.毛巾布 | 3.30 | 4 | -1 | 4.25 | -6 | 7.78 | 5 |
| 3.不織布 | 3.38 | 5 | 4 | 8.23 | 11 | 4.11 | -6 |
| 4.其他織物 | 9.71 | 13 | -1 | 11.55 | -2 | 8.40 | 1 |
| 合 計 | 25.56 | 35 | -1 | 35.95 | -1 | 7.11 | 1 |

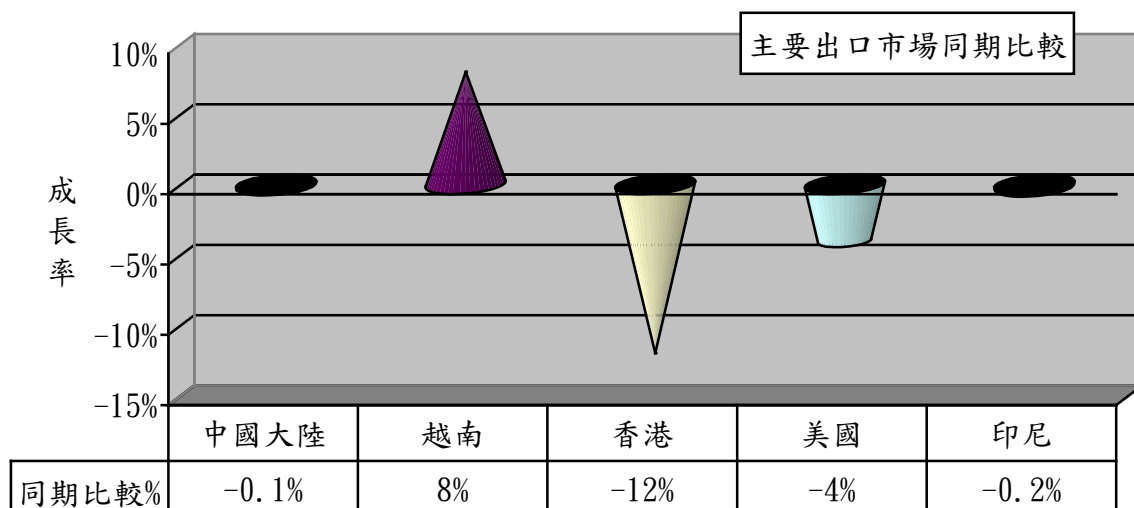
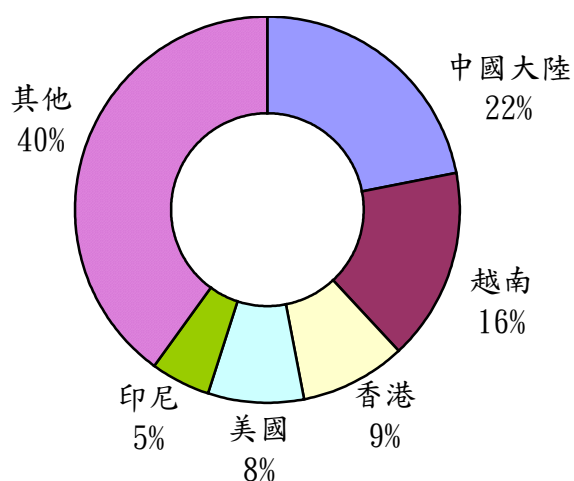


二、主要出口市場

102年1-12月我國紡織品第一大出口市場為中國大陸，出口值達25.29億美元，佔紡織品出口值之22%，較101年同期衰退0.1%。

| 排名 | 主要出口地區 | 出口值(億美元) | 佔總出口值比重(%) | 同期比較(%) |
|----|--------|----------|------------|---------|
| 1 | 中國大陸 | 25.29 | 22 | -0.1 |
| 2 | 越南 | 19.13 | 16 | 8 |
| 3 | 香港 | 10.41 | 9 | -12 |
| 4 | 美國 | 9.05 | 8 | -4 |
| 5 | 印尼 | 5.95 | 5 | -0.2 |
| 合計 | | 69.83 | 60 | -0.4 |

出口值結構(市場別)



(一)前五大出口市場主要出口項目分析：

我紡織品前5大出口市場，均以布料產品為主，其中以輸印尼布料產品比重達8成為最多。

| 出口地區 | 主要出口項目 | 出口值 (億美元) | 佔出口至該 地區紡織品 比重(%) | 同期比較 (%) |
|--------|--------|--------------|-------------------------|-------------|
| 1.中國大陸 | 布料 | 15.46 | 61 | 0.3 |
| | 紗線 | 7.18 | 28 | -1 |
| 2.越南 | 布料 | 13.63 | 71 | 14 |
| | 紗線 | 2.52 | 13 | 1 |
| 3.香港 | 布料 | 7.82 | 75 | -11 |
| | 紗線 | 1.85 | 18 | -15 |
| 4.美國 | 布料 | 3.71 | 41 | -1 |
| | 成衣及服飾品 | 3.29 | 36 | -8 |
| 5.印尼 | 布料 | 4.87 | 82 | -2 |
| | 纖維 | 0.45 | 8 | 35 |

(二)102年1-11月我國紡織品經香港轉口至中國大陸統計：

| 項目 | 金額 (百萬美元) | 比重 (%) | 成長率 (%) |
|----------|--------------|-----------|------------|
| 1.纖維 | 4.15 | 1 | 2 |
| 2.紗線 | 158.79 | 23 | -1 |
| 3.布料 | 508.77 | 73 | -3 |
| 4.成衣及服飾品 | 5.39 | 1 | 58 |
| 5.雜項紡織品 | 15.02 | 2 | 34 |
| 合計 | 692.12 | 100 | -2 |

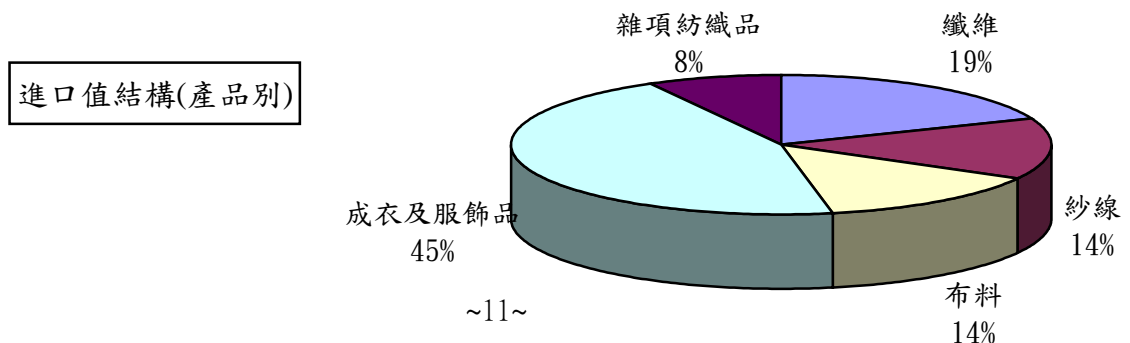
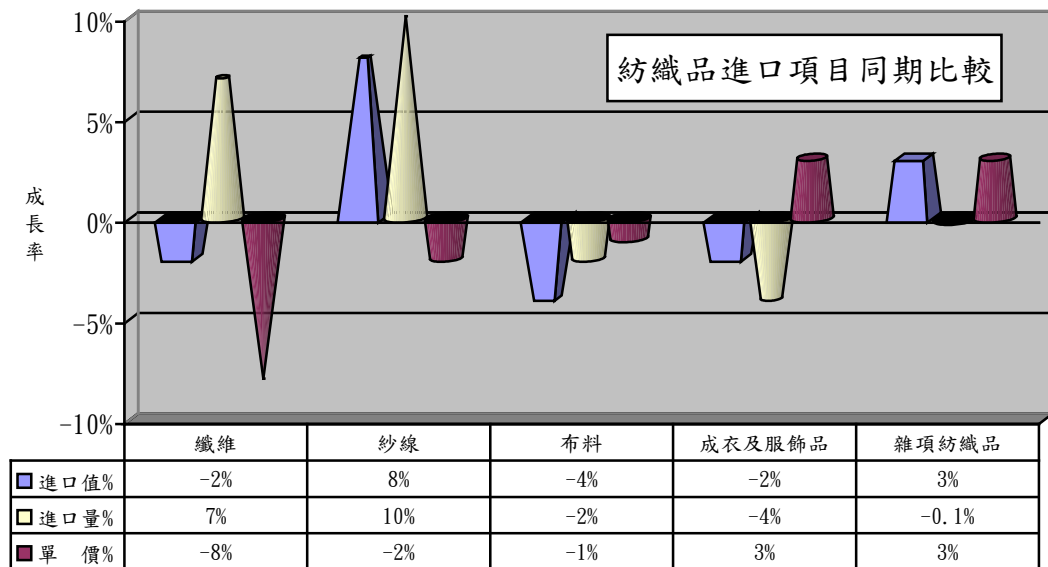
三、進口概況

102年1-12月我國紡織品進口值為33.04億美元，佔全國進口總值(2,700.71億美元)之1.2%，較101年同期衰退0.5%；進口量為66.83萬公噸，較101年同期成長4%。

(一)紡織品進口項目分析：

紡織品進口以成衣及服飾品為大宗，進口值為14.94億美元，佔進口總值45%。

| 項 目 | 進口值 (億美元) | 比重 (%) | 同期 比較 (%) | 進口量 (萬公噸) | 同期 比較 (%) | 單價 (美元/ 公斤) | 同期 比較 (%) |
|----------|--------------|-----------|-----------------|--------------|-----------------|-------------------|-----------------|
| 1.纖維 | 6.30 | 19 | -2 | 31.23 | 7 | 2.02 | -8 |
| 2.紗線 | 4.41 | 14 | 8 | 10.62 | 10 | 4.15 | -2 |
| 3.布料 | 4.71 | 14 | -4 | 7.71 | -2 | 6.11 | -1 |
| 4.成衣及服飾品 | 14.94 | 45 | -2 | 11.04 | -4 | 13.53 | 3 |
| 5.雜項紡織品 | 2.68 | 8 | 3 | 6.23 | -0.1 | 4.30 | 3 |
| 合 計 | 33.04 | 100 | -0.5 | 66.83 | 4 | 4.94 | -4 |



四、主要進口來源

102年1-12月我國紡織品首要進口來源為中國大陸，進口值為13.08億美元，佔紡織品進口值之40%，較101年同期成長9%。

| 排名 | 主要進口地區 | 進口值 (億美元) | 佔進口總值 比重(%) | 同期比較 (%) |
|----|--------|--------------|----------------|-------------|
| 1 | 中國大陸 | 13.08 | 40 | 9 |
| 2 | 歐盟 | 2.81 | 9 | -2 |
| 3 | 越南 | 2.72 | 8 | -8 |
| 4 | 美國 | 2.37 | 7 | -8 |
| 5 | 日本 | 2.17 | 7 | -13 |
| 合計 | | 23.15 | 71 | 1 |

(一)前五大進口來源之主要進口項目分析：

我紡織品前5大進口來源中，自中國大陸、歐盟及越南進口以成衣及服飾品為主，美國以纖維為大宗佔69%，日本則以布料為主。

| 進口地區 | 主要進口項目 | 進口值 (億美元) | 佔自該地區 進口紡織品 比重(%) | 同期比較 (%) |
|--------|--------|--------------|-------------------------|-------------|
| 1.中國大陸 | 成衣及服飾品 | 8.17 | 62 | 9 |
| | 布料 | 1.70 | 13 | 3 |
| 2.歐盟 | 成衣及服飾品 | 1.47 | 52 | -4 |
| | 布料 | 0.48 | 17 | 1 |
| 3.越南 | 成衣及服飾品 | 1.74 | 64 | -15 |
| | 紗線 | 0.43 | 16 | 34 |
| 4.美國 | 纖維 | 1.64 | 69 | -9 |
| | 布料 | 0.34 | 14 | 25 |
| 5.日本 | 布料 | 0.82 | 38 | -13 |
| | 成衣服飾品 | 0.53 | 24 | -22 |

(二)102年1-11月中國大陸紡織品經香港轉口至台灣統計：

| 項目 | 金額 (百萬美元) | 比重 (%) | 成長率 (%) |
|----------|--------------|-----------|------------|
| 1.纖維 | 0.77 | * | -- |
| 2.紗線 | 2.53 | 1 | -15 |
| 3.布料 | 3.39 | 2 | 26 |
| 4.成衣及服飾品 | 194.84 | 96 | 8 |
| 5.雜項紡織品 | 2.52 | 1 | 6 |
| 合計 | 204.05 | 100 | 8 |

註：*表示微量

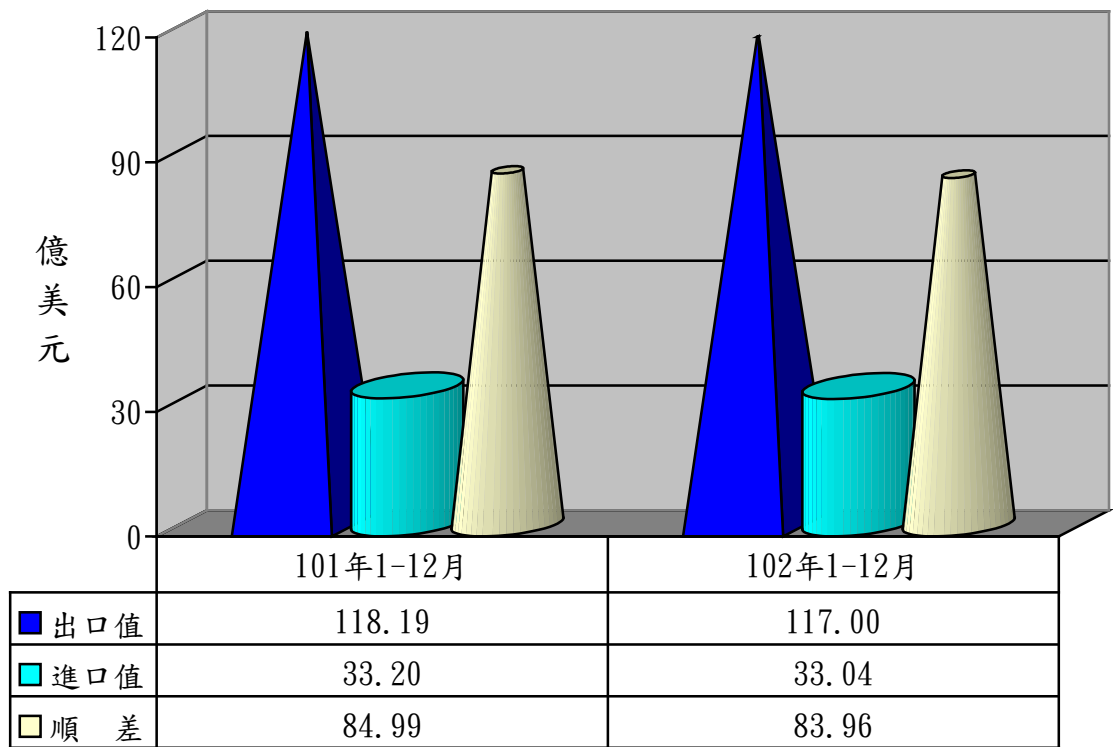
五、外銷訂單

依據經濟部統計處外銷訂單統計資料，102年12月份紡織品接單金額為10.54億美元，較101年同期成長0.4%。**102年1-12月累計接單金額為130.43億美元，較101年同期衰退0.2%。**

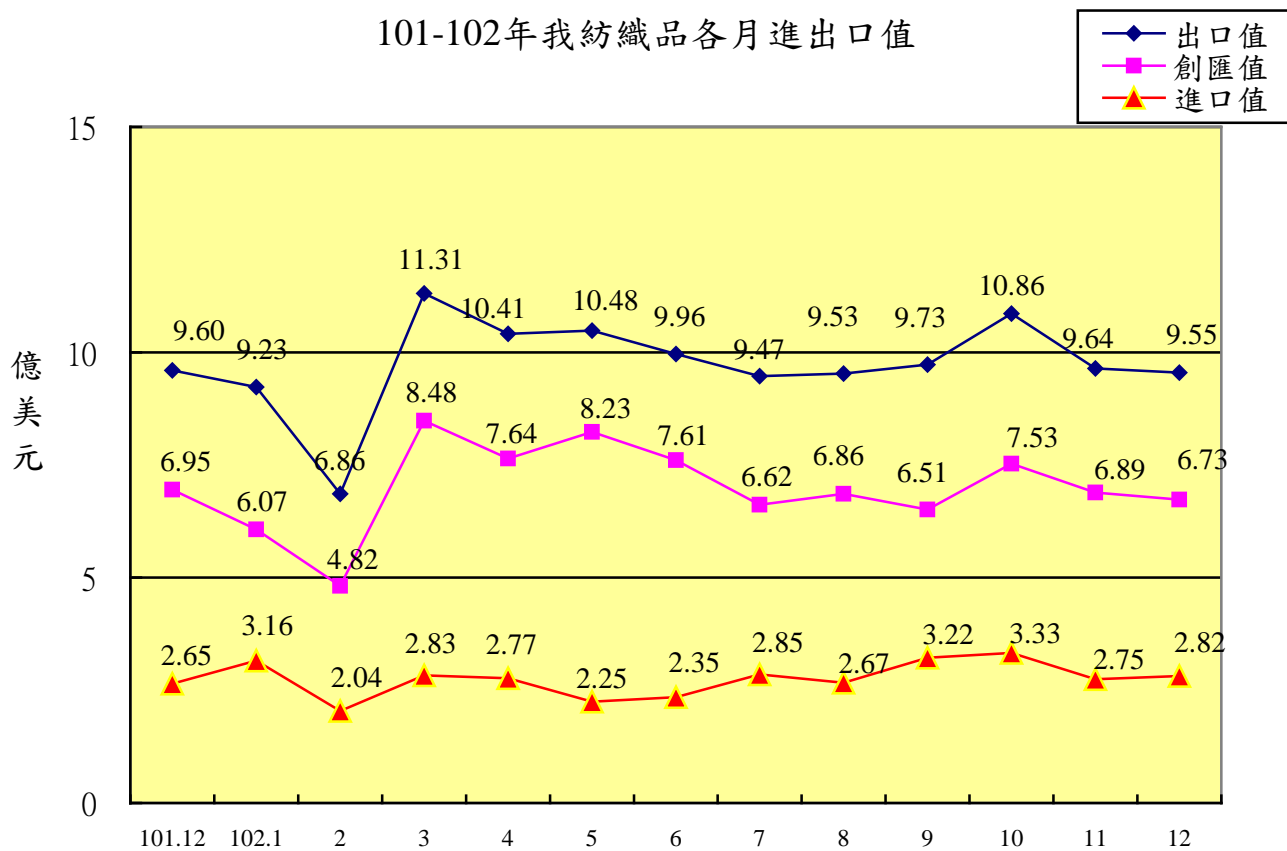
六、貿易順差

(一) 101年度我國紡織品出口值為118.19億美元，進口值為33.2億美元，貿易順差為84.99億美元，較100年同期減少6.47億美元，衰退7%，僅次於「機械及電機設備」與「塑膠、橡膠及其製品」、「精密儀器、鐘錶、樂器」，為我國第4大創匯產業。

(二) 102年1-12月紡織品出口值為117億美元，進口值為33.04億美元，貿易順差為83.96億美元，較101年同期減少1.03億美元，衰退1%。



101-102年我紡織品各月進出口值



七、2012-2013年1-12月我國主要出口項目進出口值及創匯狀況

單位:億美元

| 年度 | 項目 進出口值 | 全國 | 成長率 | 紡織品 | 成長率 | 機 械 及電機 設 備 | 成長率 | 基 本 金 屬 及 其 製 品 | 成長率 | 精 密 儀 器 鐘 錶 樂 器 | 成長率 | 塑 膠 橡 膠 及 其 製 品 | 成長率 | 礦 產 品 | 成長率 | 化 學 品 | 成長率 |
|---------------|------------|----------|--------|--------|--------|-------------------|-------|-----------------------|--------|-----------------------|--------|-----------------------|-------|---------|--------|--------|--------|
| 2012 1-12月 | 出口值 | 3,011.81 | -2.3% | 118.19 | -7.0% | 1,388.73 | -3.8% | 280.93 | -6.9% | 233.49 | -2.3% | 241.85 | -4.0% | 220.67 | 23.1% | 207.91 | -7.4% |
| | 進口值 | 2,704.73 | -3.9% | 33.20 | -7.0% | 813.03 | -8.7% | 231.41 | -14.4% | 106.01 | -5.9% | 79.03 | -4.1% | 739.74 | 8.5% | 300.55 | -11.7% |
| | 順逆差 | 307.08 | 14.5% | 84.99 | -7.1% | 575.70 | 4.2% | 49.52 | 57.5% | 127.48 | 0.9% | 162.82 | -4.0% | -519.07 | -3.3% | -92.64 | 19.9% |
| 2013 1月 | 出口值 | 256.73 | 21.8% | 9.23 | 5.1% | 112.74 | 19.6% | 24.53 | 7.9% | 21.16 | 27.7% | 20.59 | 22.0% | 23.09 | 114.6% | 18.19 | 12.4% |
| | 進口值 | 252.03 | 22.3% | 3.16 | 17.1% | 75.32 | 17.8% | 21.89 | 28.1% | 9.24 | 45.6% | 7.20 | 22.1% | 68.36 | 16.7% | 27.00 | 24.9% |
| | 順逆差 | 4.71 | -0.2% | 6.07 | -0.2% | 37.42 | 23.4% | 2.64 | -53.2% | 11.93 | 16.6% | 13.39 | 21.9% | -45.27 | 5.3% | -8.81 | -62.2% |
| 2013 1-2月 | 出口值 | 454.08 | 2.0% | 16.09 | -12.4% | 198.54 | -0.1% | 41.98 | -6.4% | 36.18 | 6.0% | 36.01 | -4.3% | 44.47 | 50.1% | 34.19 | 0.6% |
| | 進口值 | 440.18 | 7.0% | 5.20 | 0.1% | 129.37 | 2.4% | 36.77 | 3.8% | 16.85 | 18.2% | 11.90 | -2.3% | 124.69 | 8.6% | 47.31 | 3.8% |
| | 順逆差 | 13.90 | -59.0% | 10.89 | -17.4% | 69.17 | -4.4% | 5.21 | -44.8% | 19.33 | -2.8% | 24.11 | -5.2% | -80.22 | 5.8% | -13.12 | -13.1% |
| 2013 1-3月 | 出口值 | 726.36 | 2.4% | 27.40 | -7.6% | 320.89 | 1.4% | 67.40 | -3.8% | 58.09 | 8.6% | 57.96 | -2.8% | 66.46 | 34.7% | 54.63 | -0.4% |
| | 進口值 | 680.02 | 4.4% | 8.03 | 0.5% | 203.07 | 3.5% | 57.97 | 2.3% | 26.59 | 19.1% | 18.64 | -1.6% | 189.42 | 2.9% | 75.30 | 5.3% |
| | 順逆差 | 46.34 | -19.9% | 19.37 | -10.6% | 117.82 | -2.1% | 9.44 | -29.5% | 31.50 | 1.1% | 39.32 | -3.4% | -122.96 | 8.7% | -20.67 | -24.0% |
| 2013 1-4月 | 出口值 | 976.78 | 1.3% | 37.80 | -6.7% | 439.66 | 1.2% | 90.38 | -4.9% | 77.48 | 7.6% | 77.72 | -3.5% | 85.17 | 29.8% | 71.04 | -2.7% |
| | 進口值 | 907.70 | 0.9% | 10.80 | -0.3% | 270.24 | 1.5% | 76.95 | -0.4% | 35.60 | 11.9% | 24.92 | -3.3% | 255.53 | -2.4% | 101.14 | 3.3% |
| | 順逆差 | 69.08 | 6.2% | 27.00 | -9.0% | 169.42 | 0.9% | 13.43 | -24.4% | 41.87 | 4.2% | 52.80 | -3.6% | -170.36 | 13.2% | -30.10 | -20.9% |
| 2013 1-5月 | 出口值 | 1,240.06 | 1.2% | 48.28 | -5.2% | 565.02 | 1.9% | 114.61 | -4.9% | 97.47 | 6.8% | 100.29 | -1.4% | 103.72 | 21.8% | 88.03 | -3.2% |
| | 進口值 | 1,126.49 | -0.9% | 13.05 | -4.0% | 342.49 | 1.1% | 93.89 | -6.2% | 45.83 | 11.8% | 31.27 | -5.4% | 310.77 | -3.7% | 125.09 | -0.2% |
| | 順逆差 | 113.57 | 28.6% | 35.23 | -5.6% | 222.52 | 3.2% | 20.72 | 1.6% | 51.63 | 2.8% | 69.03 | 0.5% | -207.04 | 12.8% | -37.05 | -7.6% |
| 2013 1-6月 | 出口值 | 1,504.83 | 2.4% | 58.24 | -3.4% | 690.64 | 3.1% | 137.13 | -4.2% | 117.87 | 7.1% | 121.73 | 0.5% | 125.02 | 24.5% | 106.73 | -1.0% |
| | 進口值 | 1,358.76 | 0.3% | 15.40 | -3.7% | 417.73 | 2.5% | 112.33 | -6.2% | 56.11 | 9.9% | 37.46 | -4.3% | 371.60 | -1.9% | 151.18 | 0.8% |
| | 順逆差 | 146.07 | 27.6% | 42.84 | -3.3% | 272.91 | 4.0% | 24.80 | 5.9% | 61.76 | 4.7% | 84.28 | 2.8% | -246.58 | 11.5% | -44.45 | -5.5% |
| 2013 1-7月 | 出口值 | 1,757.39 | 2.3% | 67.71 | -2.9% | 812.16 | 2.7% | 160.39 | -4.2% | 137.27 | 6.2% | 143.26 | 0.9% | 140.48 | 24.0% | 123.43 | -0.2% |
| | 進口值 | 1,579.76 | -0.9% | 18.25 | -1.7% | 487.23 | 0.8% | 130.84 | -6.8% | 65.77 | 7.4% | 44.35 | -3.5% | 426.46 | -3.0% | 177.51 | -0.6% |
| | 順逆差 | 177.63 | 43.0% | 49.46 | -3.4% | 324.93 | 5.7% | 29.55 | 9.1% | 71.50 | 5.2% | 98.91 | 3.0% | -285.98 | 12.3% | -54.07 | 1.6% |
| 2013 1-8月 | 出口值 | 2,013.91 | 2.5% | 77.23 | -2.0% | 935.61 | 3.0% | 183.78 | -3.1% | 156.01 | 4.8% | 164.31 | 1.8% | 156.81 | 18.7% | 142.04 | 2.6% |
| | 進口值 | 1,790.33 | -0.9% | 20.92 | -1.5% | 550.27 | 0.05% | 146.25 | -7.7% | 73.73 | 4.8% | 50.15 | -3.7% | 489.25 | -0.9% | 202.08 | -0.8% |
| | 順逆差 | 223.59 | 41.0% | 56.31 | -2.2% | 385.33 | 7.6% | 37.54 | 20.5% | 82.28 | 4.7% | 114.16 | 4.4% | -332.44 | 8.1% | -60.04 | 7.9% |
| 2013 1-9月 | 出口值 | 2,266.38 | 1.3% | 86.96 | -2.2% | 1,058.72 | 2.5% | 206.21 | -3.4% | 173.09 | 1.3% | 184.19 | 1.3% | 175.77 | 12.8% | 159.62 | 2.2% |
| | 進口值 | 2,019.19 | -0.9% | 24.14 | -1.1% | 621.30 | 0.8% | 164.38 | -7.6% | 82.58 | 2.8% | 56.48 | -4.5% | 550.18 | -1.2% | 228.73 | -0.3% |
| | 順逆差 | 247.20 | 23.9% | 62.82 | -2.6% | 437.42 | 5.1% | 41.84 | 17.2% | 90.51 | -0.03% | 127.71 | 4.1% | -374.41 | 6.6% | -69.11 | 5.5% |
| 2013 1-10月 | 出口值 | 2,527.50 | 1.0% | 97.82 | -1.7% | 1,181.11 | 2.5% | 230.91 | -2.9% | 189.87 | -1.5% | 205.71 | 1.6% | 197.42 | 11.4% | 177.29 | 2.1% |
| | 進口值 | 2,245.14 | -1.1% | 27.47 | -1.3% | 689.17 | 0.9% | 182.07 | -8.0% | 91.15 | 1.7% | 62.86 | -5.4% | 611.64 | -1.2% | 254.43 | -0.3% |
| | 順逆差 | 282.36 | 21.7% | 70.35 | -1.9% | 491.93 | 4.8% | 48.85 | 23.0% | 98.72 | -4.32% | 142.86 | 5.0% | -414.22 | 6.3% | -77.14 | 5.5% |
| 2013 1-11月 | 出口值 | 2,776.30 | 0.9% | 107.45 | -1.0% | 1,298.67 | 2.3% | 252.41 | -2.2% | 206.80 | -2.7% | 226.13 | 2.2% | 215.84 | 8.7% | 195.29 | 2.7% |
| | 進口值 | 2,458.92 | -1.1% | 30.22 | -1.0% | 753.65 | 1.1% | 199.48 | -6.7% | 99.83 | 2.7% | 68.25 | -6.3% | 669.51 | -2.1% | 278.76 | 1.0% |
| | 順逆差 | 317.38 | 19.3% | 77.23 | -1.1% | 545.02 | 3.9% | 52.93 | 19.4% | 106.96 | -7.18% | 157.88 | 6.4% | -453.67 | 6.5% | -83.47 | 2.9% |
| 2013 1-12月 | 出口值 | 3,032.15 | 0.7% | 117.00 | -1.0% | 1,416.45 | 2.0% | 276.31 | -1.6% | 225.37 | -3.5% | 247.84 | 2.5% | 236.89 | 7.3% | 212.81 | 2.4% |
| | 進口值 | 2,700.71 | -0.1% | 33.04 | -0.5% | 831.80 | 2.3% | 217.32 | -6.1% | 109.79 | 3.6% | 74.59 | -5.6% | 733.16 | -0.9% | 305.80 | 1.7% |
| | 順逆差 | 331.44 | 7.9% | 83.96 | -1.2% | 584.65 | 1.6% | 58.99 | 19.1% | 115.58 | -9.34% | 173.25 | 6.4% | -496.27 | 4.4% | -93.00 | -0.4% |

※資料來源：紡拓會根據財政部統計處資料編製