



102年1-10月我國紡織品
進出口貿易概況

紡拓會產經資訊處
102年12月

目 錄

簡析-----	1
一、出口概況-----	3
二、主要出口市場-----	9
三、進口概況-----	11
四、主要進口來源-----	12
五、外銷訂單-----	13
六、貿易順差-----	13
七、2012-2013 年 1-10 月至我國主要出口項目進出口值及創匯狀況	15

簡 析

依據我國海關進出口貿易統計資料顯示，102 年 1-10 月我國貨品出口總值為 2,527.50 億美元，較去年同期成長 1%；進口總值為 2,245.14 億美元，較去年同期衰退 1.1%，貿易順差 282.36 億美元，較去年同期成長 22%。

在紡織品貿易方面，102 年 1-10 月我紡織品出口總值為 97.82 億美元，衰退 2%，進口總值為 24.47 億美元，衰退 1%，貿易順差為 70.35 億美元，較去年同期減少 1.35 億美元，衰退 2%。

以出口值分析，主要出口項目為布料(占 63%)，其次為紗線(占 18%)、纖維(占 10%)、成衣及服飾品(占 6%)及雜項紡織品(占 3%)；五大出口產品以雜項紡織品成長 2%為最多，其次為出口大宗之布料產品成長 0.2%，纖維、紗線及成衣服飾品則衰退，幅度分別為-6%、-5%及-4%。以進口值分析，主要進口項目以成衣及服飾品為大宗(占 45%)、其次為纖維(占 19%)、布料(占 15%)、紗線(占 13%)及雜項紡織品(占 8%)；各類產品中紗線及雜項紡織品為正成長，幅度為 6%及 1%；其餘產均呈衰退，纖維-3%、布料-4%、成衣及服飾-2%。

以出口地區分析，我紡織品第一大出口市場為中國大陸，其次為越南、香港、美國及印尼，合計佔出口總值近 6 成。在出口項目方面，五大出口國均以布料產品為大宗，其中以印尼為出口最大宗，達 82%。進口地區方面，中國大陸亦為我排名第一的進口來源，其次為歐盟、美國、越南及日本，合計佔進口總值達 71%；其中自中國大陸、歐盟及越南之進口項目以成衣及服飾品為主，美國以纖維為大宗，達進口值之 72%。

依據官方進出口貿易統計資料顯示，10 月對外貿易總額 487.2 億美元，較去(101)年同期減 2.1%，其中出口 261.2 億美元，減 1.5%，係受我部分出口產品呈現疲弱影響所致；進口 226.0 億美元，減 2.8%，在進口減幅大於出口減幅情況下，出超 35.2 億美元，增 8.3%。累計今年 1-10 月我國對外貿易總額達 4,772.6 億美元，與去年同期持平，其中出口 2,527.5 億美元，增 1.0%，為歷

年前 10 個月次高，僅次於前(100)年 1-10 月 2,596.3 億美元；進口 2,245.1 億美元，減 1.1%，出超 282.4 億美元，增 21.7%。

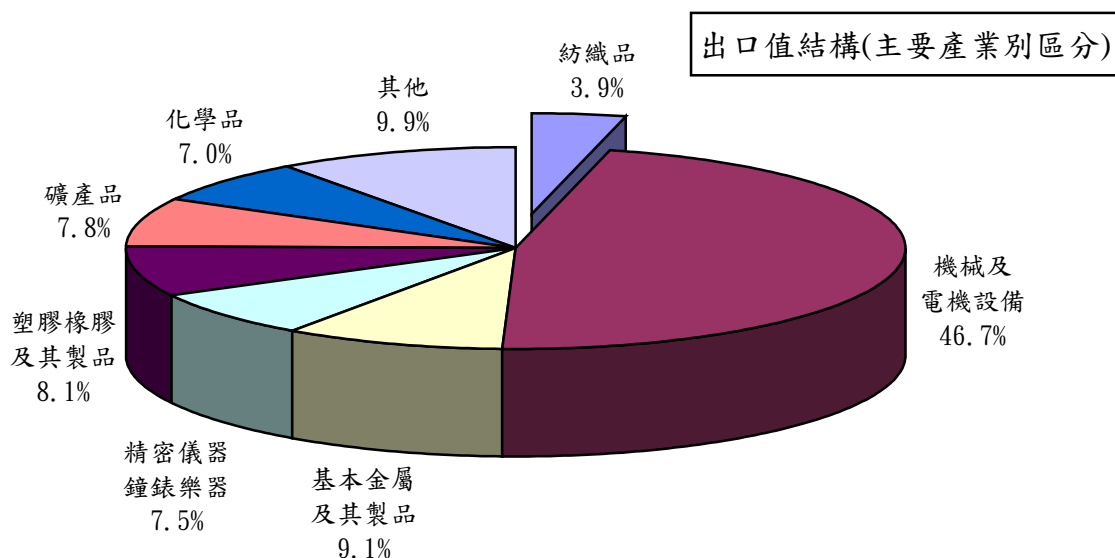
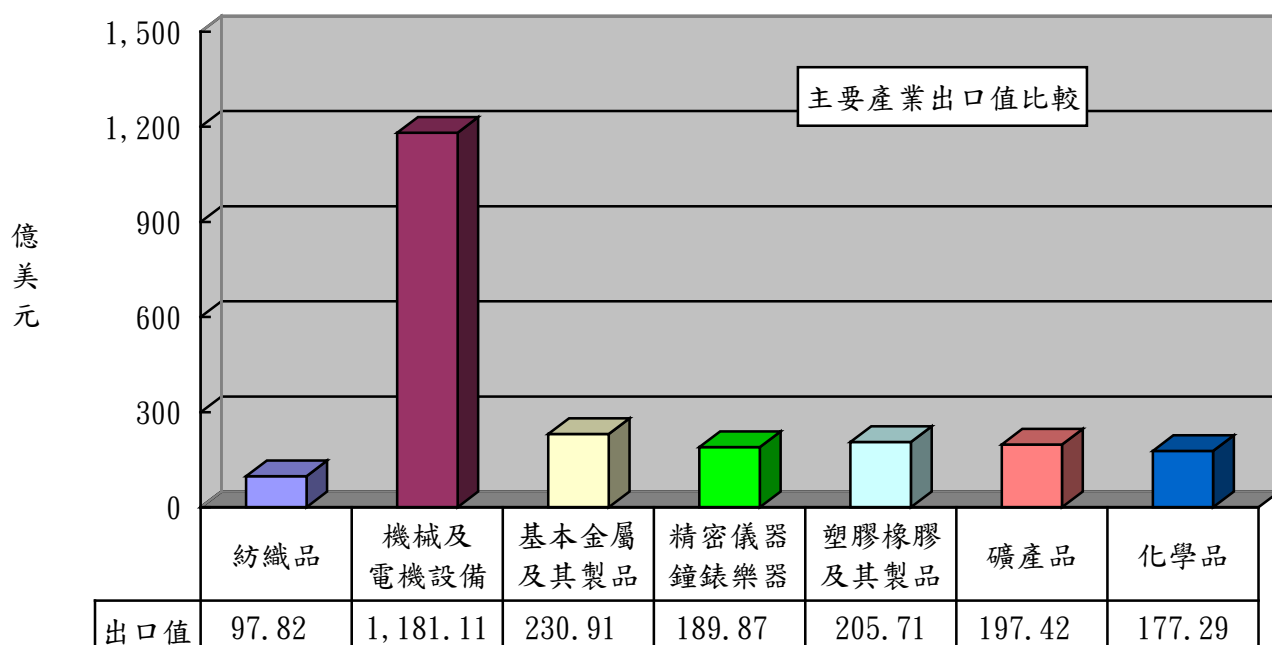
雖然歐美經濟景氣逐漸復甦，惟因我出口產品結構集中於電子及資訊通信產品，受全球電腦產品需求疲弱，行動裝置則面臨國際大廠競爭及中國

大陸本土廠崛起等不利影響，對我出口造成一定程度影響。此外，韓美、韓歐盟 FTA 生效，亦增加我國出口市場競爭難度。雖然如此，根據政府統計資料，外銷訂單在資訊通信產品接單暢旺帶動下，已連續 3 月正成長；再者，已三讀通過即將生效的台紐經濟協定及甫於本(11)月 7 日簽署完成的台星經濟夥伴協定，可望對我外貿帶來正面效益。

一、出口概況

102年1-10月我國紡織品出口值為97.82億美元，佔全國出口總值(2,527.50億美元)之3.9%，較去年同期衰退2%；出口量為196.97萬公噸，較去年同期衰退3%；出口單價則較去年同期成長1%。

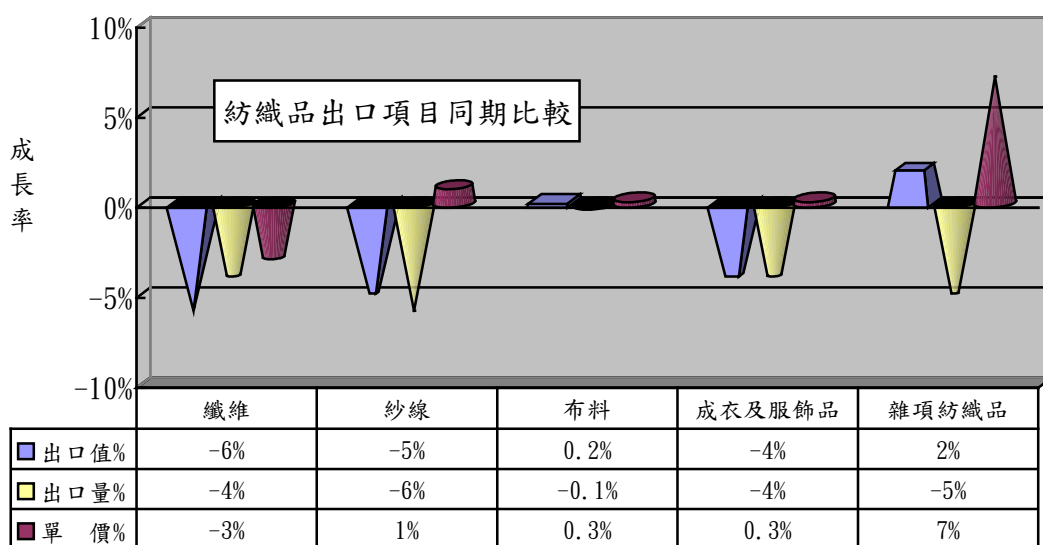
產業別	紡織品	機械及電機設備	基本金屬及其製品	精密儀器鐘錶樂器	塑膠橡膠及其製品	礦產品	化學品
出口值(億美元)	97.82	1,181.11	230.91	189.87	205.71	197.42	177.29
佔總出口值比重	3.9%	46.7%	9.1%	7.5%	8.1%	7.8%	7.0%
同期比較	-2%	3%	-3%	-2%	2%	11%	2%



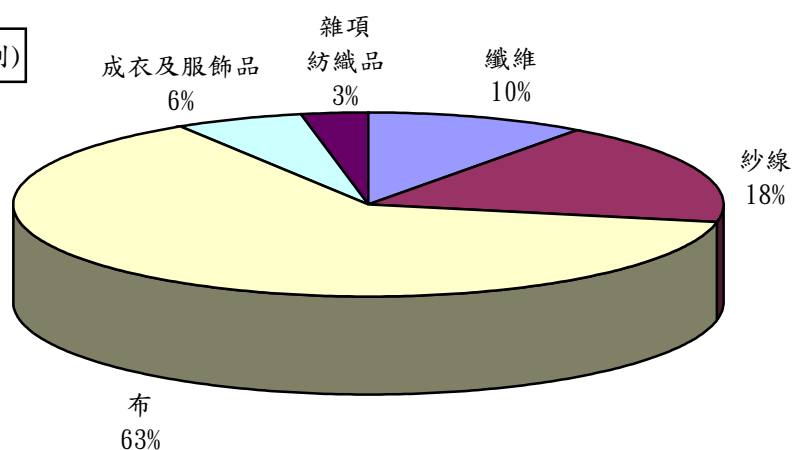
(一)主要出口項目分析：

紡織品出口仍以布料為大宗，出口值達61.13億美元，佔出口總值之63%，較去年同期成長0.2%；出口量為79.93萬公噸，較去年同期衰退0.1%；出口單價則較去年同期成長0.3%。

項 目	出口值 (億美元)	比重 (%)	同期 比較 (%)	出口量 (萬公噸)	同期 比較 (%)	單價 (美元/ 公斤)	同期 比較 (%)
1.纖維	9.48	10	-6	49.28	-4	1.92	-3
2.紗線	17.79	18	-5	56.80	-6	3.13	1
3.布料	61.13	63	0.2	79.93	-0.1	7.65	0.3
4.成衣及服飾品	6.03	6	-4	2.74	-4	22.01	0.3
5.雜項紡織品	3.39	3	2	8.22	-5	4.13	7
合 計	97.82	100	-2	196.97	-3	4.97	1



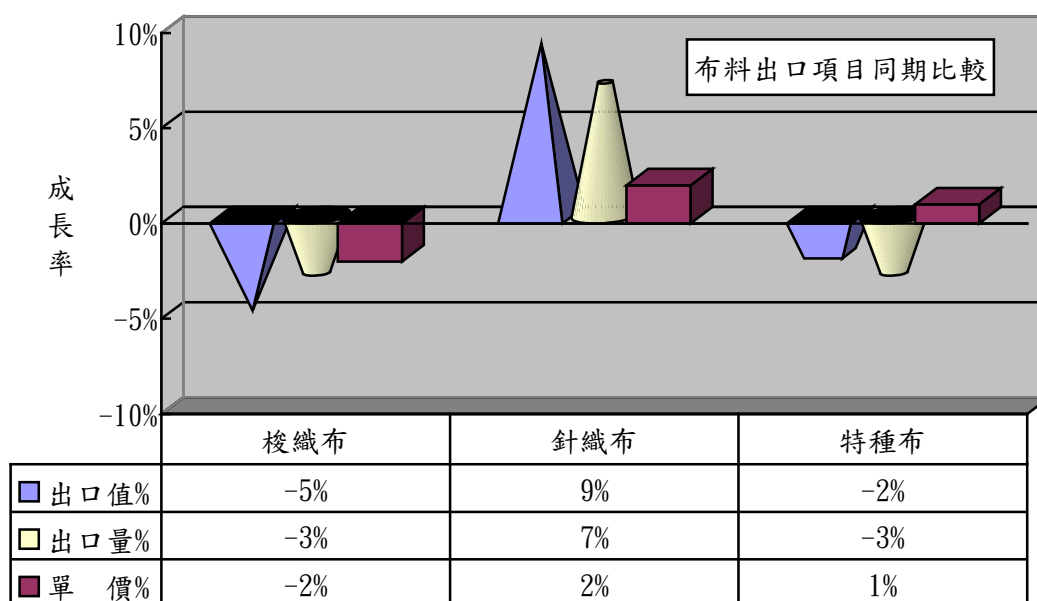
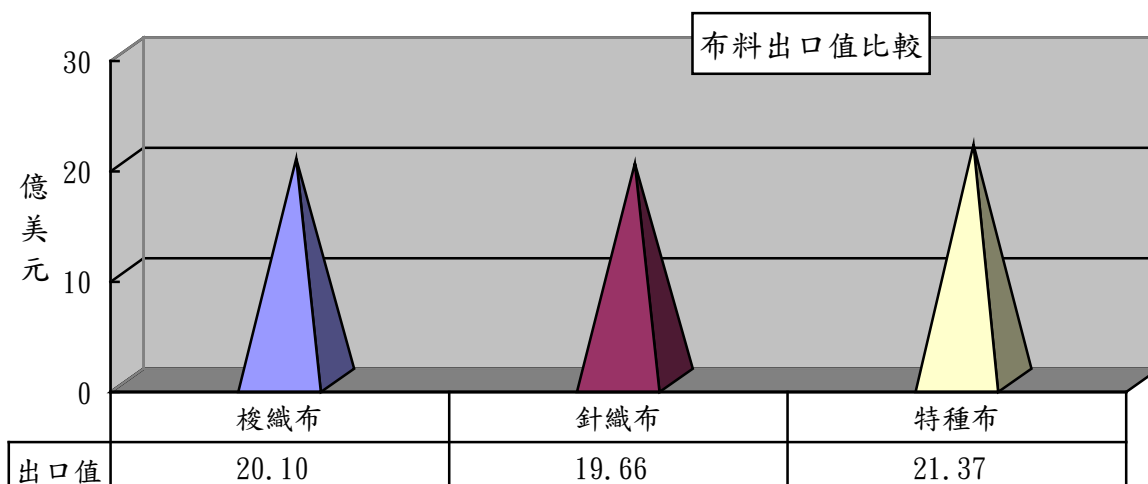
出口值結構(產品別)



(二)布類出口項目分析：

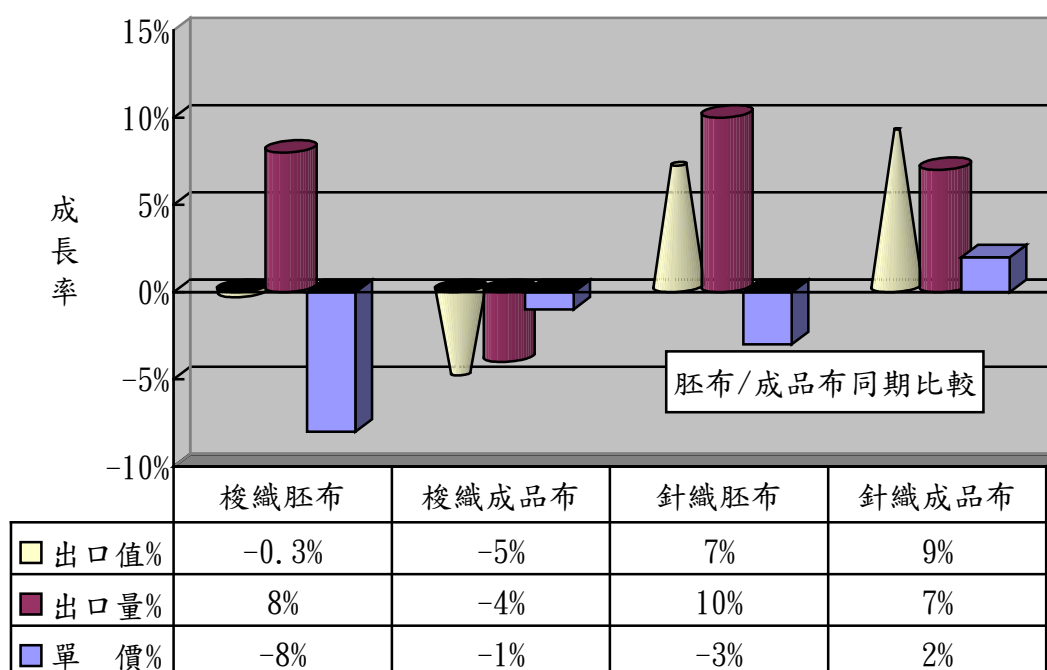
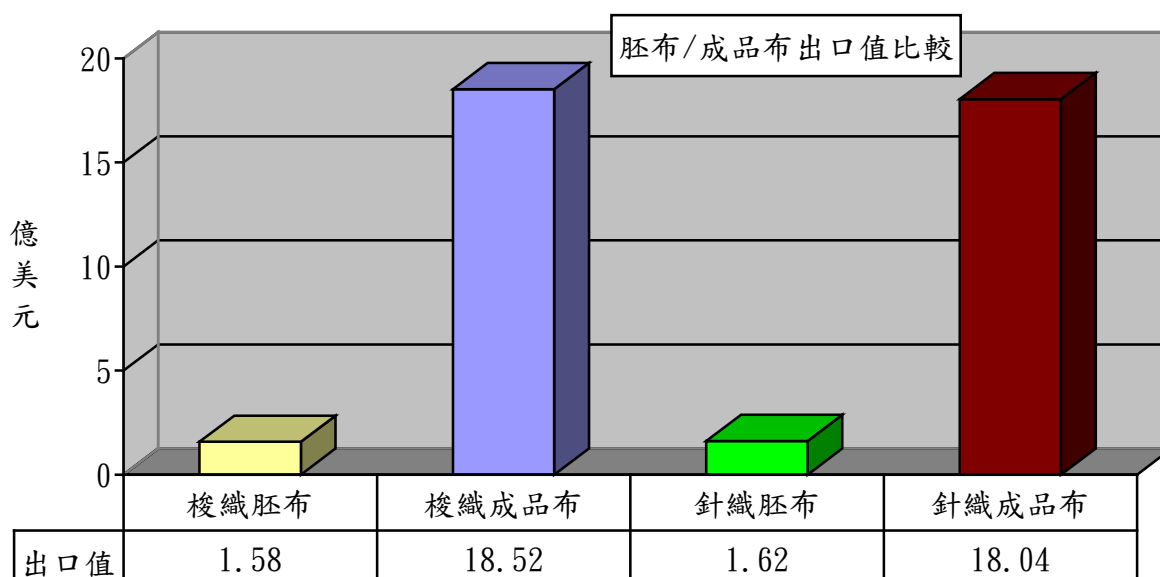
布料產品中特種布之出口值佔布料出口值之35%，達21.37億美元，較去年同期衰退2%。

項 目	出口值 (億美元)	佔布料 比重 (%)	同期 比較 (%)	出口量 (萬公噸)	同期 比較 (%)	單價 (美元/ 公斤)	同期 比較 (%)
1.梭織布	20.10	33	-5	26.68	-3	7.54	-2
2.針織布	19.66	32	9	23.22	7	8.47	2
3.特種布	21.37	35	-2	30.03	-3	7.11	1
合 計	61.13	100	0.2	79.93	-0.1	7.65	0.3



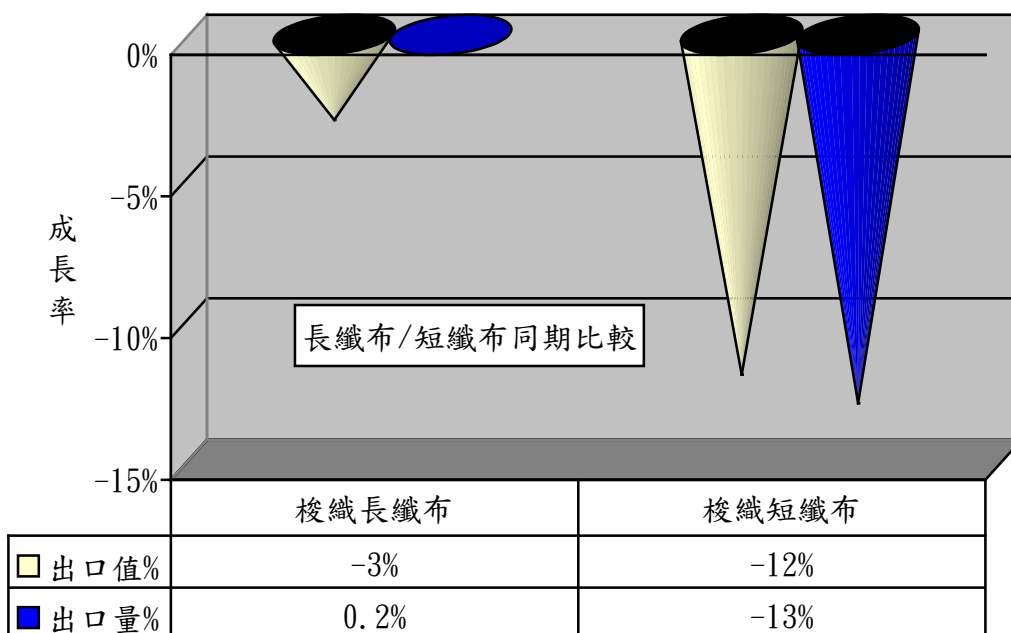
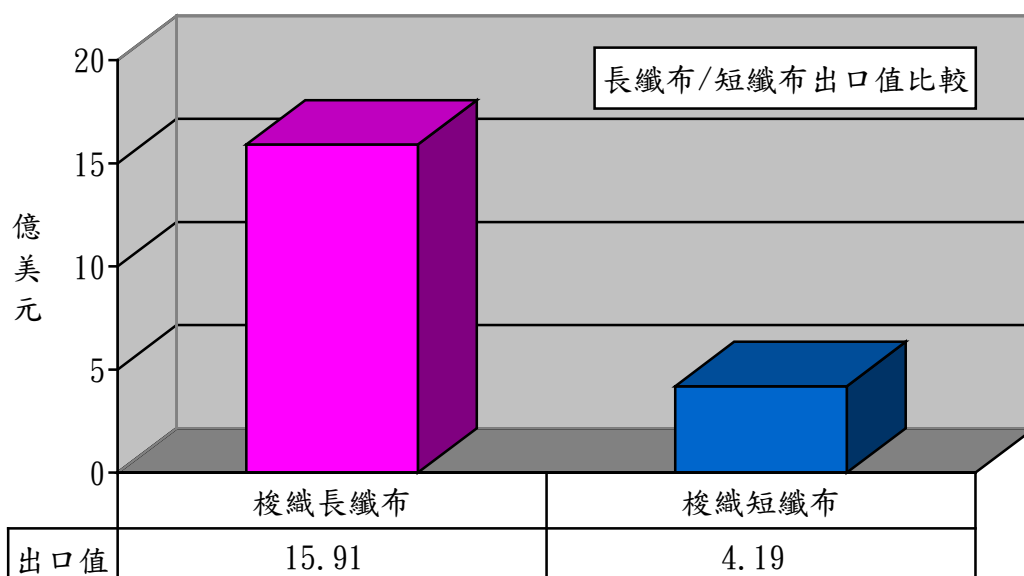
1、以胚布及成品布分析：

項 目	出口值 (億美元)	佔布料 比重 (%)	同期 比較 (%)	出口量 (萬公噸)	同期 比較 (%)	單價 (美元/ 公斤)	同期 比較 (%)
1.梭織胚布	1.58	3	-0.3	3.49	8	4.53	-8
2.梭織成品布	18.52	30	-5	23.19	-4	7.99	-1
3.針織胚布	1.62	3	7	2.46	10	6.57	-3
4.針織成品布	18.04	29	9	20.76	7	8.69	2



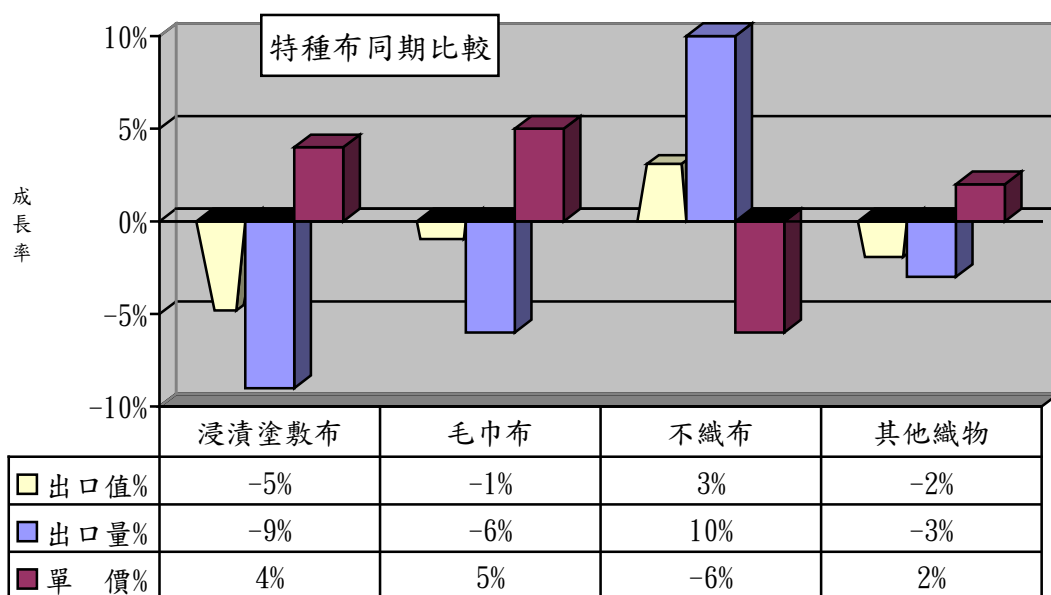
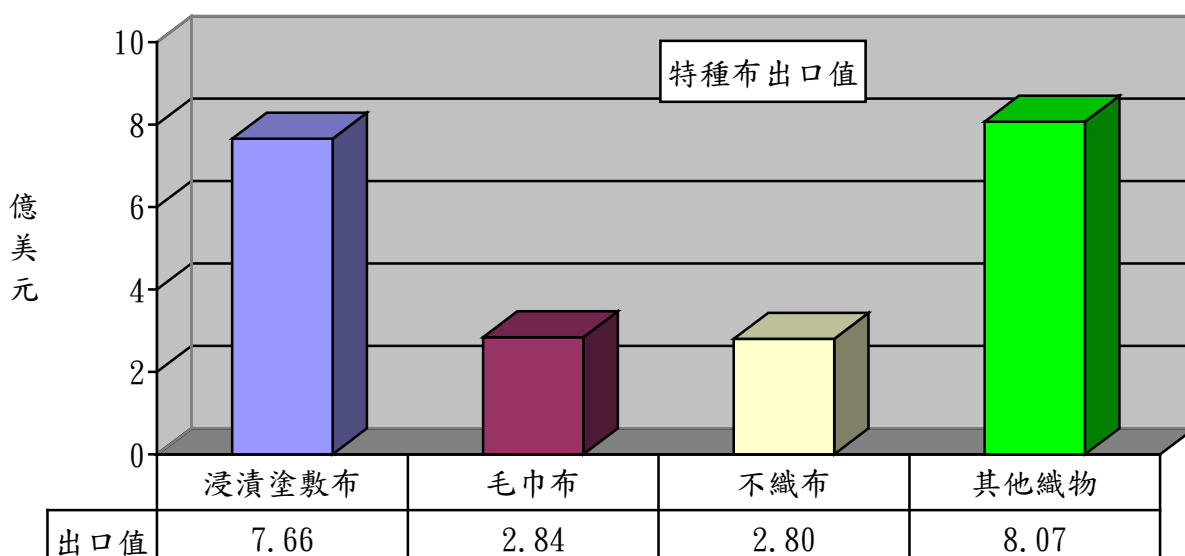
2、以梭織布主要項目分析：

項 目	出口值 (億美元)	佔布料 比重(%)	同期比較 (%)	出口量 (萬公噸)	同期比較 (%)
1.梭織長纖布	15.91	26	-3	21.72	0.2
2.梭織短纖布	4.19	7	-12	4.96	-13



3、以特種布主要項目分析：

項 目	出口值 (億美元)	佔布料 比重 (%)	同期 比較 (%)	出口量 (萬公噸)	同期 比較 (%)	單價 (美元 /公斤)	同期 比較 (%)
1.浸漬塗敷加工布	7.66	13	-5	9.94	-9	7.71	4
2.毛巾布	2.84	5	-1	3.68	-6	7.71	5
3.不織布	2.80	4	3	6.77	10	4.13	-6
4.其他織物	8.07	13	-2	9.64	-3	8.37	2
合 計	21.37	35	-2	30.03	-3	7.11	1

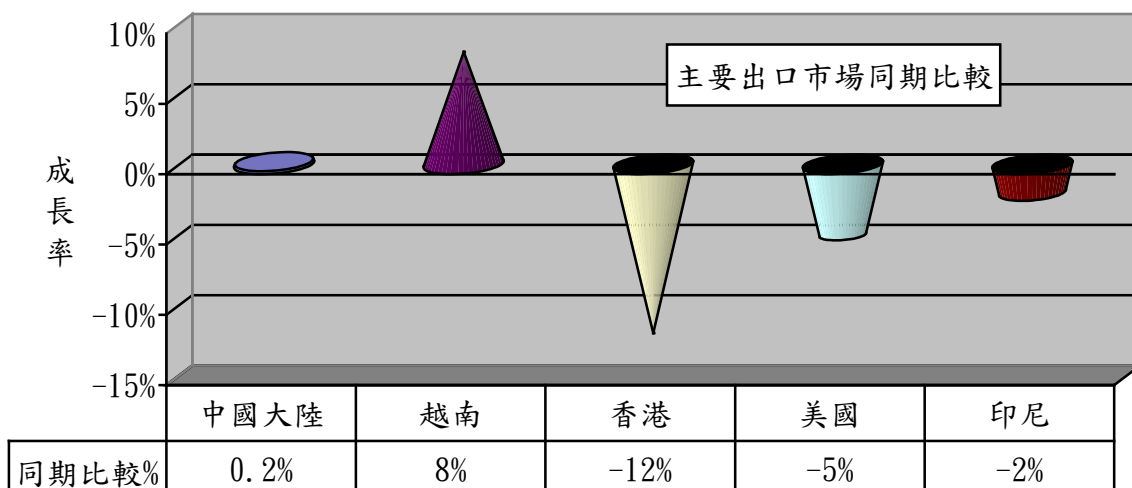
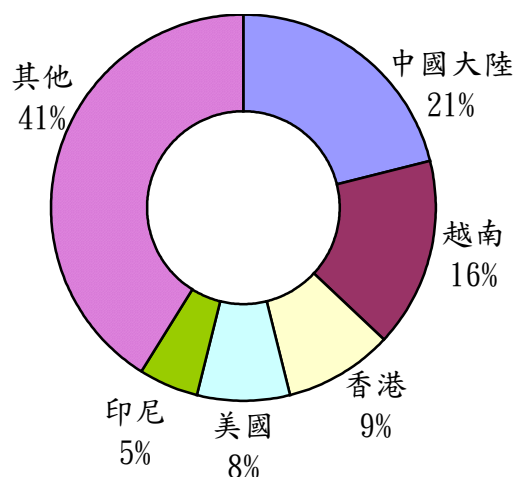


二、主要出口市場

102年1-10月我國紡織品第一大出口市場為中國大陸，出口值達20.98億美元，佔紡織品出口值之21%，較去年同期成長0.2%。

排名	主要出口地區	出口值(億美元)	佔總出口值比重(%)	同期比較(%)
1	中國大陸	20.98	21	0.2
2	越南	15.97	16	8
3	香港	8.74	9	-12
4	美國	7.61	8	-5
5	印尼	5.04	5	-2
合計		58.34	59	-0.7

出口值結構(市場別)



(一)前五大出口市場主要出口項目分析：

我紡織品前5大出口市場，均以布料產品為主，其中以輸印尼布料產品比重達8成為最多。

出口地區	主要出口項目	出口值 (億美元)	佔出口至該 地區紡織品 比重(%)	同期比較 (%)
1.中國大陸	布料	12.81	61	1
	紗線	5.97	28	0.2
2.越南	布料	11.35	71	13
	紗線	2.11	13	2
3.香港	布料	6.57	75	-11
	紗線	1.55	18	-16
4.美國	布料	3.13	41	-3
	成衣及服飾品	2.79	37	-7
5.印尼	布料	4.11	82	-4
	纖維	0.39	8	27

(二)102年1-10月我國紡織品經香港轉口至中國大陸統計：

項目	金額 (百萬美元)	比重 (%)	成長率 (%)
1.纖維	3.84	1	3
2.紗線	143.93	23	-3
3.布料	464.23	73	-3
4.成衣及服飾品	5.02	1	55
5.雜項紡織品	14.01	2	34
合計	631.03	100	-2

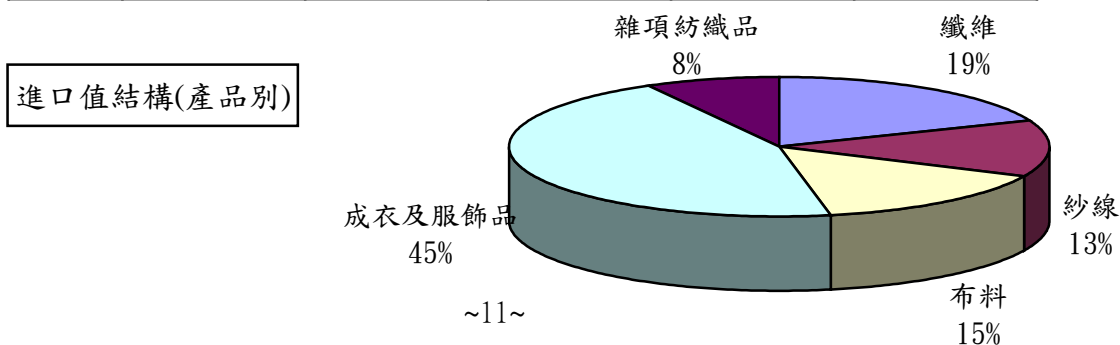
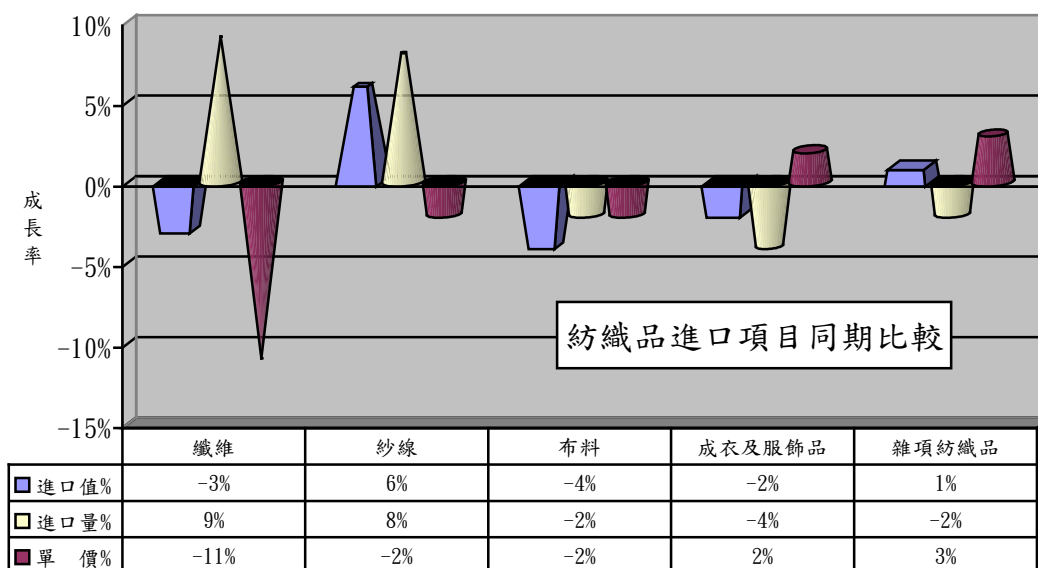
三、進口概況

102年1-10月我國紡織品進口值為27.47億美元，佔全國進口總值(2,245.14億美元)之1.2%，較去年同期衰退1%；進口量為55.72萬公噸，較去年同期成長4%。

(一)紡織品進口項目分析：

紡織品進口以成衣及服飾品為大宗，進口值為12.36億美元，佔進口總值45%。

項 目	進口值 (億美元)	比重 (%)	同期 比較 (%)	進口量 (萬公噸)	同期 比較 (%)	單價 (美元/ 公斤)	同期 比較 (%)
1.纖維	5.32	19	-3	26.75	9	1.99	-11
2.紗線	3.65	13	6	8.66	8	4.21	-2
3.布料	3.95	15	-4	6.52	-2	6.06	-2
4.成衣及服飾品	12.36	45	-2	8.64	-4	14.31	2
5.雜項紡織品	2.19	8	1	5.15	-2	4.26	3
合 計	27.47	100	-1	55.72	4	4.93	-5



四、主要進口來源

102年1-10月我國紡織品首要進口來源為中國大陸，進口值為10.62億美元，佔紡織品進口值之39%，較去年同期成長10%。

排名	主要進口地區	進口值 (億美元)	佔進口總值 比重(%)	同期比較 (%)
1	中國大陸	10.62	39	10
2	歐盟	2.35	9	-4
3	美國	2.16	8	-5
4	越南	2.30	8	-9
5	日本	1.83	7	-14
合計		19.26	71	1

(一)前五大進口來源之主要進口項目分析：

我紡織品前5大進口來源中，自中國大陸、歐盟及越南進口以成衣及服飾品為主，美國以纖維為大宗佔72%，日本則以布料為主。

進口地區	主要進口項目	進口值 (億美元)	佔自該地區 進口紡織品 比重(%)	同期比較 (%)
1.中國大陸	成衣及服飾品	6.60	62	11
	布料	1.44	14	3
2.歐盟	成衣及服飾品	1.23	52	-7
	布料	0.41	17	2
3.美國	纖維	1.56	72	-3
	布料	0.27	13	30
4.越南	成衣及服飾品	1.50	65	-16
	紗線	0.36	16	35
5.日本	布料	0.68	37	-16
	成衣服飾品	0.46	25	-23

(二)102年1-10月中國大陸紡織品經香港轉口至台灣統計：

項目	金額 (百萬美元)	比重 (%)	成長率 (%)
1.纖維	0.75	0	--
2.紗線	2.31	1	-18
3.布料	2.96	2	18
4.成衣及服飾品	175.64	96	8
5.雜項紡織品	2.23	1	4
合計	183.89	100	8

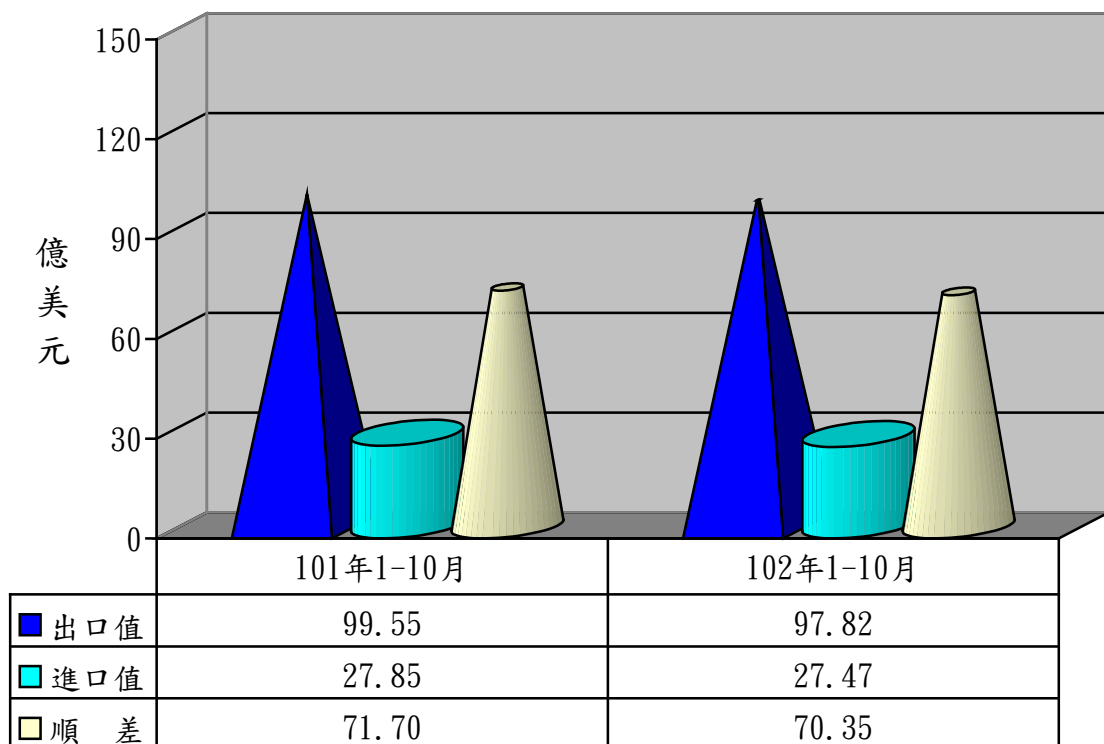
五、外銷訂單

依據經濟部統計處外銷訂單統計資料，102年10月份紡織品接單金額為11.15億美元，較去年同期成長6%。102年1-10月累計接單金額為108.92億美元，較去年同期衰退1%。

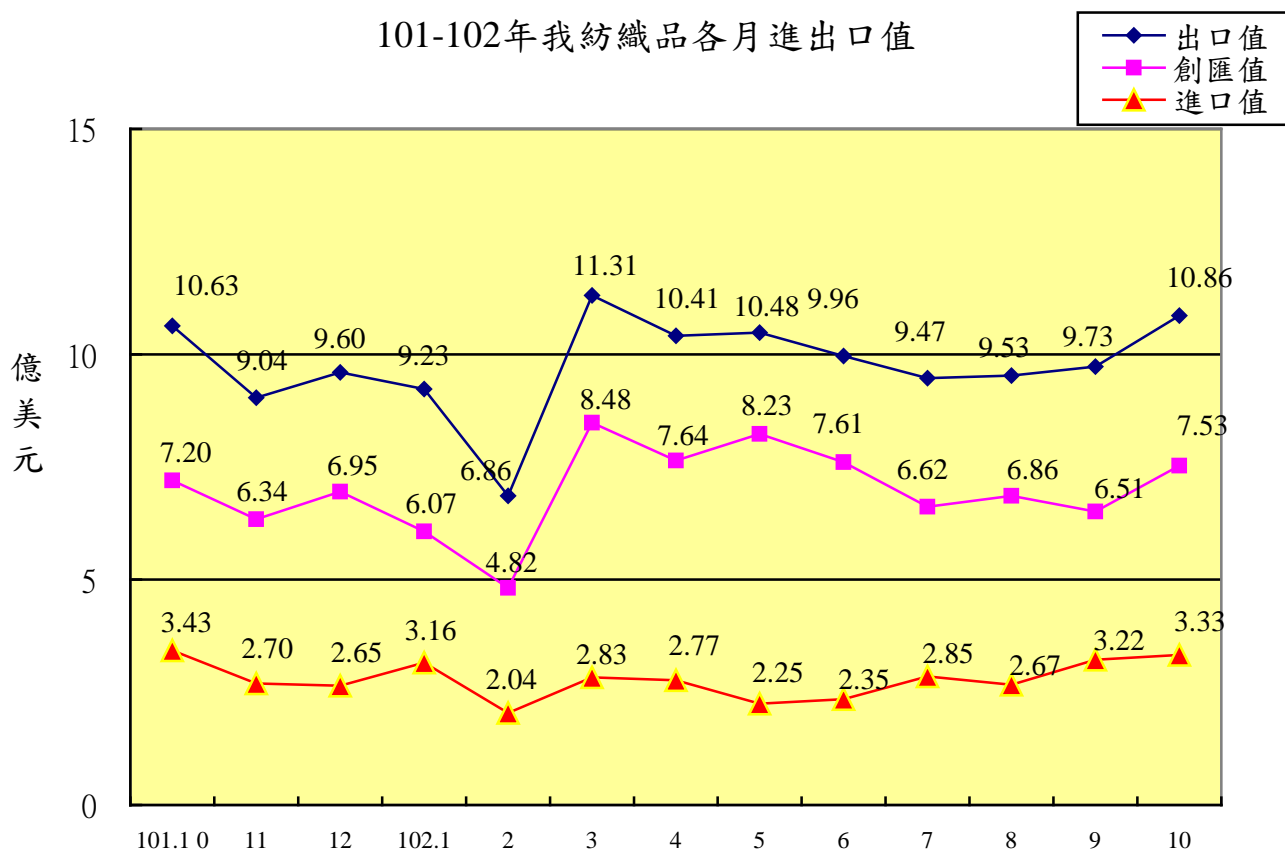
六、貿易順差

(一) 去(101)年度我國紡織品出口值為118.20億美元，進口值為33.20億美元，貿易順差為85億美元，較100年同期減少6.47億美元，衰退7%，僅次於「機械及電機設備」與「塑膠、橡膠及其製品」、「精密儀器、鐘錶、樂器」，為我國第4大創匯產業。

(二) 今(102)年1-10月紡織品出口值為97.82億美元，進口值為27.47億美元，貿易順差為70.35億美元，較去年同期減少1.35億美元，衰退2%。



101-102年我紡織品各月進出口值



七、2012-2013年1-10月我國主要出口項目進出口值及創匯狀況

單位:億美元

年度	項目 進出口值	全國	成長率	紡織品	成長率	機 械 及電機 設 備	成長率	基 本 金 屬 及 其 製 品	成長率	精 密 儀 器 鐘 錶 樂 器	成長率	塑 膠 橡 膠 及 其 製 品	成長率	礦 產 品	成長率	化 學 品	成長率
2012 1-10月	出口值	2,502.27	-3.6%	99.55	-7.7%	1,152.72	-5.1%	237.70	-6.7%	192.83	-5.0%	202.49	-4.9%	177.29	20.5%	173.69	-9.6%
	進口值	2,270.27	-4.7%	27.85	-5.7%	683.32	-9.6%	198.00	-14.4%	89.65	-6.1%	66.41	-5.1%	619.16	7.6%	255.29	-13.2%
	順逆差	232.00	9.0%	71.70	-8.5%	469.41	2.3%	39.70	69.6%	103.18	-4.1%	136.08	-4.8%	-441.86	-3.2%	-81.60	20.1%
2012 1-11月	出口值	2,750.14	-3.3%	108.61	-7.7%	1,268.94	-4.5%	258.11	-7.3%	212.47	-4.2%	221.32	-4.5%	198.62	20.4%	190.13	-8.9%
	進口值	2,487.56	-4.3%	30.56	-7.1%	745.34	-9.7%	213.87	-15.1%	97.24	-6.2%	72.84	-4.8%	685.86	9.4%	276.10	-12.8%
	順逆差	262.59	7.2%	78.06	-7.9%	523.60	3.8%	44.24	67.3%	115.23	-2.4%	148.48	-4.4%	-487.24	-5.5%	-85.97	20.4%
2012 1-12月	出口值	3,011.11	-2.3%	118.22	-7.0%	1,387.81	-3.8%	280.95	-6.9%	233.50	-2.3%	241.95	-4.0%	220.69	23.1%	207.92	-7.4%
	進口值	2,707.27	-3.8%	33.21	-7.0%	813.05	-8.7%	231.56	-14.3%	106.02	-5.9%	79.03	-4.1%	742.04	8.9%	300.61	-11.7%
	順逆差	303.84	13.3%	85.01	-7.1%	574.76	4.0%	49.39	57.0%	127.47	0.9%	162.93	-3.9%	-521.36	-3.8%	-92.69	19.8%
2013 1月	出口值	256.73	21.8%	9.23	5.1%	112.74	19.6%	24.53	7.9%	21.16	27.7%	20.59	22.0%	23.09	114.6%	18.19	12.4%
	進口值	252.03	22.3%	3.16	17.1%	75.32	17.8%	21.89	28.1%	9.24	45.6%	7.20	22.1%	68.36	16.7%	27.00	24.9%
	順逆差	4.71	-0.2%	6.07	-0.2%	37.42	23.4%	2.64	-53.2%	11.93	16.6%	13.39	21.9%	-45.27	5.3%	-8.81	-62.2%
2013 1-2月	出口值	454.08	2.0%	16.09	-12.4%	198.54	-0.1%	41.98	-6.4%	36.18	6.0%	36.01	-4.3%	44.47	50.1%	34.19	0.6%
	進口值	440.18	7.0%	5.20	0.1%	129.37	2.4%	36.77	3.8%	16.85	18.2%	11.90	-2.3%	124.69	8.6%	47.31	3.8%
	順逆差	13.90	-59.0%	10.89	-17.4%	69.17	-4.4%	5.21	-44.8%	19.33	-2.8%	24.11	-5.2%	-80.22	5.8%	-13.12	-13.1%
2013 1-3月	出口值	726.36	2.4%	27.40	-7.6%	320.89	1.4%	67.40	-3.8%	58.09	8.6%	57.96	-2.8%	66.46	34.7%	54.63	-0.4%
	進口值	680.02	4.4%	8.03	0.5%	203.07	3.5%	57.97	2.3%	26.59	19.1%	18.64	-1.6%	189.42	2.9%	75.30	5.3%
	順逆差	46.34	-19.9%	19.37	-10.6%	117.82	-2.1%	9.44	-29.5%	31.50	1.1%	39.32	-3.4%	-122.96	8.7%	-20.67	-24.0%
2013 1-4月	出口值	976.78	1.3%	37.80	-6.7%	439.66	1.2%	90.38	-4.9%	77.48	7.6%	77.72	-3.5%	85.17	29.8%	71.04	-2.7%
	進口值	907.70	0.9%	10.80	-0.3%	270.24	1.5%	76.95	-0.4%	35.60	11.9%	24.92	-3.3%	255.53	-2.4%	101.14	3.3%
	順逆差	69.08	6.2%	27.00	-9.0%	169.42	0.9%	13.43	-24.4%	41.87	4.2%	52.80	-3.6%	-170.36	13.2%	-30.10	-20.9%
2013 1-5月	出口值	1,240.06	1.2%	48.28	-5.2%	565.02	1.9%	114.61	-4.9%	97.47	6.8%	100.29	-1.4%	103.72	21.8%	88.03	-3.2%
	進口值	1,126.49	-0.9%	13.05	-4.0%	342.49	1.1%	93.89	-6.2%	45.83	11.8%	31.27	-5.4%	310.77	-3.7%	125.09	-0.2%
	順逆差	113.57	28.6%	35.23	-5.6%	222.52	3.2%	20.72	1.6%	51.63	2.8%	69.03	0.5%	-207.04	12.8%	-37.05	-7.6%
2013 1-6月	出口值	1,504.83	2.4%	58.24	-3.4%	690.64	3.1%	137.13	-4.2%	117.87	7.1%	121.73	0.5%	125.02	24.5%	106.73	-1.0%
	進口值	1,358.76	0.3%	15.40	-3.7%	417.73	2.5%	112.33	-6.2%	56.11	9.9%	37.46	-4.3%	371.60	-1.9%	151.18	0.8%
	順逆差	146.07	27.6%	42.84	-3.3%	272.91	4.0%	24.80	5.9%	61.76	4.7%	84.28	2.8%	-246.58	11.5%	-44.45	-5.5%
2013 1-7月	出口值	1,757.39	2.3%	67.71	-2.9%	812.16	2.7%	160.39	-4.2%	137.27	6.2%	143.26	0.9%	140.48	24.0%	123.43	-0.2%
	進口值	1,579.76	-0.9%	18.25	-1.7%	487.23	0.8%	130.84	-6.8%	65.77	7.4%	44.35	-3.5%	426.46	-3.0%	177.51	-0.6%
	順逆差	177.63	43.0%	49.46	-3.4%	324.93	5.7%	29.55	9.1%	71.50	5.2%	98.91	3.0%	-285.98	12.3%	-54.07	1.6%
2013 1-8月	出口值	2,013.91	2.5%	77.23	-2.0%	935.61	3.0%	183.78	-3.1%	156.01	4.8%	164.31	1.8%	156.81	18.7%	142.04	2.6%
	進口值	1,790.33	-0.9%	20.92	-1.5%	550.27	0.05%	146.25	-7.7%	73.73	4.8%	50.15	-3.7%	489.25	-0.9%	202.08	-0.8%
	順逆差	223.59	41.0%	56.31	-2.2%	385.33	7.6%	37.54	20.5%	82.28	4.7%	114.16	4.4%	-332.44	8.1%	-60.04	7.9%
2013 1-9月	出口值	2,266.38	1.3%	86.96	-2.2%	1,058.72	2.5%	206.21	-3.4%	173.09	1.3%	184.19	1.3%	175.77	12.8%	159.62	2.2%
	進口值	2,019.19	-0.9%	24.14	-1.1%	621.30	0.8%	164.38	-7.6%	82.58	2.8%	56.48	-4.5%	550.18	-1.2%	228.73	-0.3%
	順逆差	247.20	23.9%	62.82	-2.6%	437.42	5.1%	41.84	17.2%	90.51	-0.03%	127.71	4.1%	-374.41	6.6%	-69.11	5.5%
2013 1-10月	出口值	2,527.50	1.0%	97.82	-1.7%	1,181.11	2.5%	230.91	-2.9%	189.87	-1.5%	205.71	1.6%	197.42	11.4%	177.29	2.1%
	進口值	2,245.14	-1.1%	27.47	-1.3%	689.17	0.9%	182.07	-8.0%	91.15	1.7%	62.86	-5.4%	611.64	-1.2%	254.43	-0.3%
	順逆差	282.36	21.7%	70.35	-1.9%	491.93	4.8%	48.85	23.0%	98.72	-4.32%	142.86	5.0%	-414.22	6.3%	-77.14	5.5%

※資料來源：紡拓會根據財政部統計處資料編製