



102年1-7月我國紡織品
進出口貿易概況

紡拓會產經資訊處
102年9月

目 錄

簡析	1
一、出口概況	3
二、主要出口市場	9
三、進口概況	11
四、主要進口來源	12
五、外銷訂單	13
六、貿易順差	13
七、2012-2013 年 1-7 月至我國主要出口項目進出口值及創匯狀況	15

簡 析

依據我國海關進出口貿易統計資料顯示，102年1-7月我國貨品出口總值為1,757.39億美元，較去年同期成長2%；進口總值為1,579.76億美元，較去年同期衰退0.9%，貿易順差177.63億美元，較去年同期成長43%。

在紡織品貿易方面，102年1-7月我紡織品出口總值為67.71億美元，衰退3%，進口總值為18.25億美元，衰退2%，貿易順差為49.46億美元，較去年同期減少1.73億美元，衰退3%。

以出口值分析，主要出口項目為布料(占62%)，其次為紗線(占19%)、纖維(占10%)、成衣及服飾品(占6%)及雜項紡織品(占3%)；五大出口產品僅雜項紡織品成長5%，其餘產品均呈衰退，出口大宗之布料產品衰退1%，其餘產品分別為纖維-9%、紗線-7%及成衣服飾品-4%。以進口值分析，主要進口項目以成衣及服飾品為大宗(占42%)、其次為纖維(占21%)、布料(占15%)、紗線(占14%)及雜項紡織品(占8%)；各類產品中僅紗線為正成長，幅度為7%；纖維、布料、成衣及服飾品及雜項紡織品則衰退，分別為-5%、-6%、-1%及-0.1%。

以出口地區分析，我紡織品第一大出口市場為中國大陸，其次為越南、香港、美國及印尼，合計佔出口總值6成。在出口項目方面，五大出口國均以布料產品為大宗，其中以印尼為出口最大宗，達82%。進口地區方面，中國大陸亦為我排名第一的進口來源，其次為美國、歐盟、越南及日本，合計佔進口總值達69%；其中自中國大陸、歐盟及越南之進口項目以成衣及服飾品為主，美國以纖維為大宗，達進口值之74%。

依據官方進出口貿易統計資料顯示，8月份我出口256.4億美元，較去年同期成長3.6%，進口額210.6億美元，較上年同期下跌1.2%。8月份我國對美國出口成長0.9%，連續2個月正成長；對歐洲出口成長4%，連續3個月正成長；東協國家則因受美國QE退場疑慮加上中國大陸經濟減速影響下，經濟成長普遍趨緩，影響所及，我對東協六國出口僅成長2.9%，成長增幅為自5月以

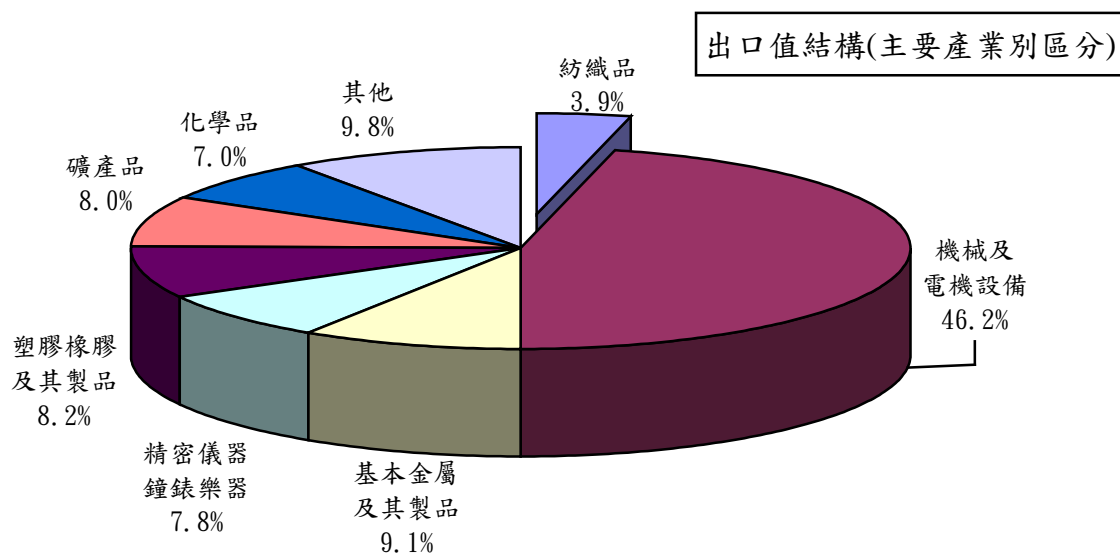
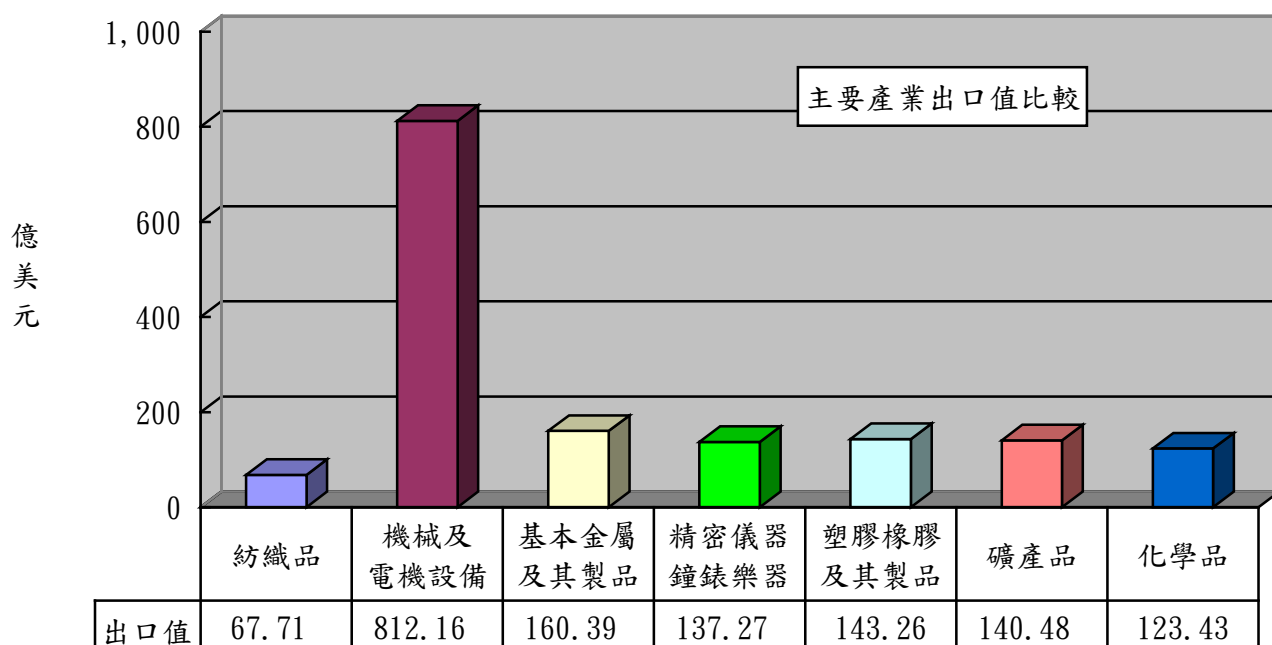
來最低；對日本出口微幅減少 0.1%；對中國大陸(含香港)出口亦僅小幅成長 2.9%，不過成長表現已較 6 月負成長 0.9% 為佳。累計今年 1-8 月我國出口成長 2.5%，達 2,013.9 億美元，而進口則微幅下滑 0.9%，達 1,790.3 億美元，出口創匯達 223.6 億美元，成長 41%。

觀察 8 月非電子類貨品表現，化學品、塑橡膠及其製品、基本金屬及其製品、紡織品與機械均呈成長走勢，其中又以化學品出口大幅成長 25.2% 表現最佳。展望下半年將進入需求旺季，加以中國大陸十一長假即將到來，需求將有助於挹注我出口動能，第四季我出口表現仍可期待。

一、出口概況

102年1-7月我國紡織品出口值為67.71億美元，佔全國出口總值(1,757.39億美元)之3.9%，較去年同期衰退3%；出口量為136.48萬公噸，較去年同期衰退4%；出口單價則較去年同期成長1%。

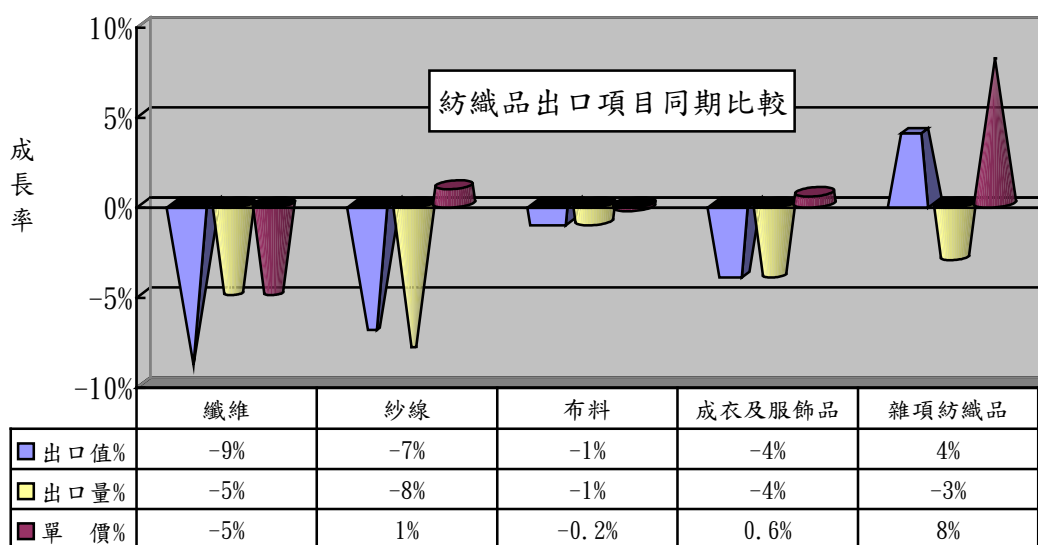
產業別	紡織品	機械及電機設備	基本金屬及其製品	精密儀器鐘錶樂器	塑膠橡膠及其製品	礦產品	化學品
出口值(億美元)	67.71	812.16	160.39	137.27	143.26	140.48	123.43
佔總出口值比重	3.9%	46.2%	9.1%	7.8%	8.2%	8.0%	7.0%
同期比較	-3%	3%	-4%	6%	1%	24%	-0.2%



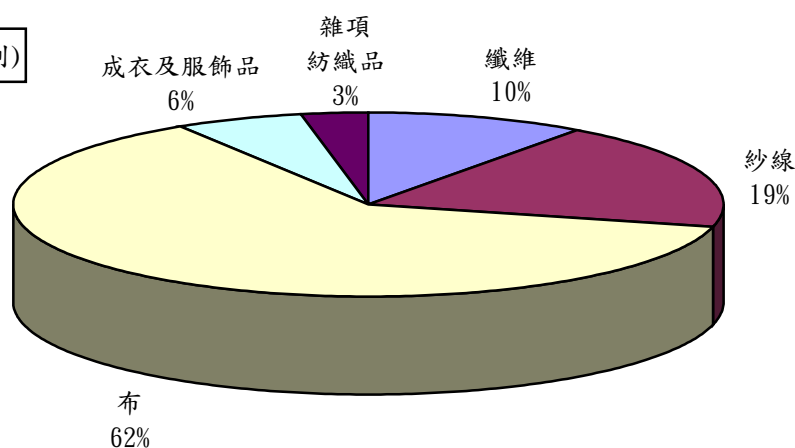
(一)主要出口項目分析：

紡織品出口仍以布料為大宗，出口值達42.08億美元，佔出口總值之62%，較去年同期衰退1%；出口量為55.24萬公噸，較去年同期衰退1%；出口單價則較去年同期衰退0.2%。

項 目	出口值 (億美元)	比重 (%)	同期 比較 (%)	出口量 (萬公噸)	同期 比較 (%)	單價 (美元/ 公斤)	同期 比較 (%)
1.纖維	6.50	10	-9	33.54	-5	1.94	-5
2.紗線	12.58	19	-7	40.03	-8	3.14	1
3.布料	42.08	62	-1	55.24	-1	7.62	-0.2
4.成衣及服飾品	4.19	6	-4	1.86	-4	22.58	0.6
5.雜項紡織品	2.36	3	5	5.81	-3	4.06	8
合 計	67.71	100	-3	136.48	-4	4.96	1



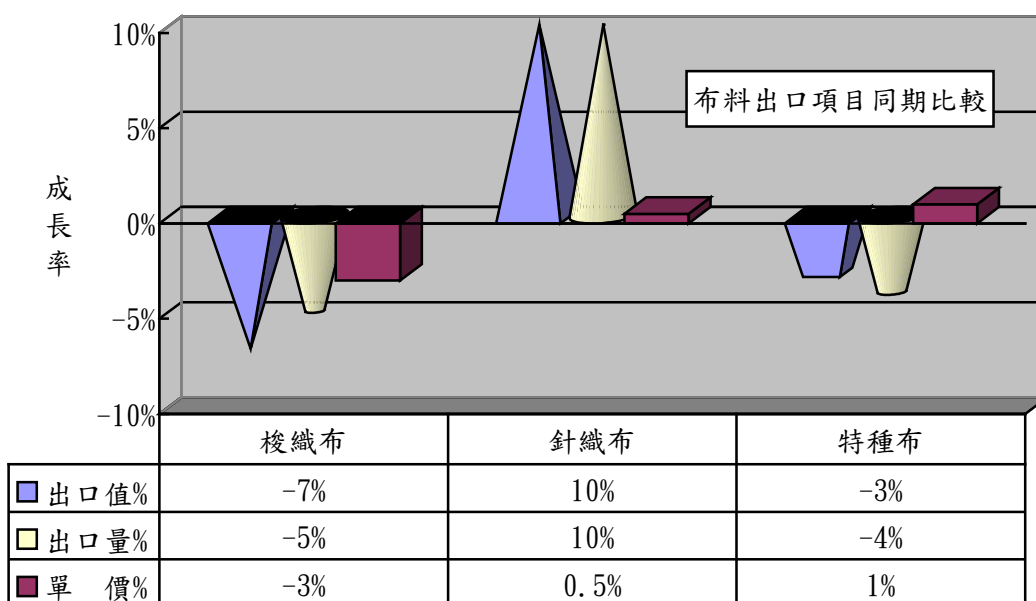
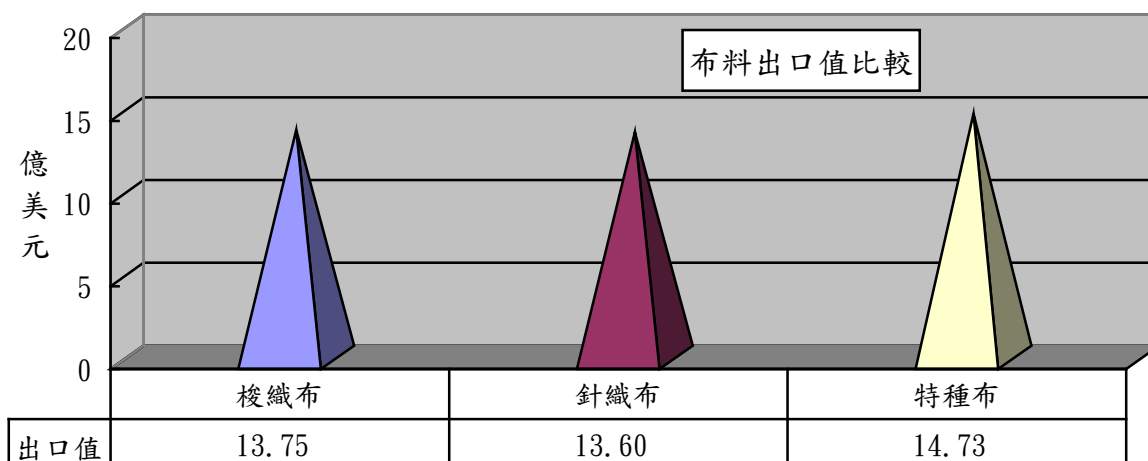
出口值結構(產品別)



(二)布類出口項目分析：

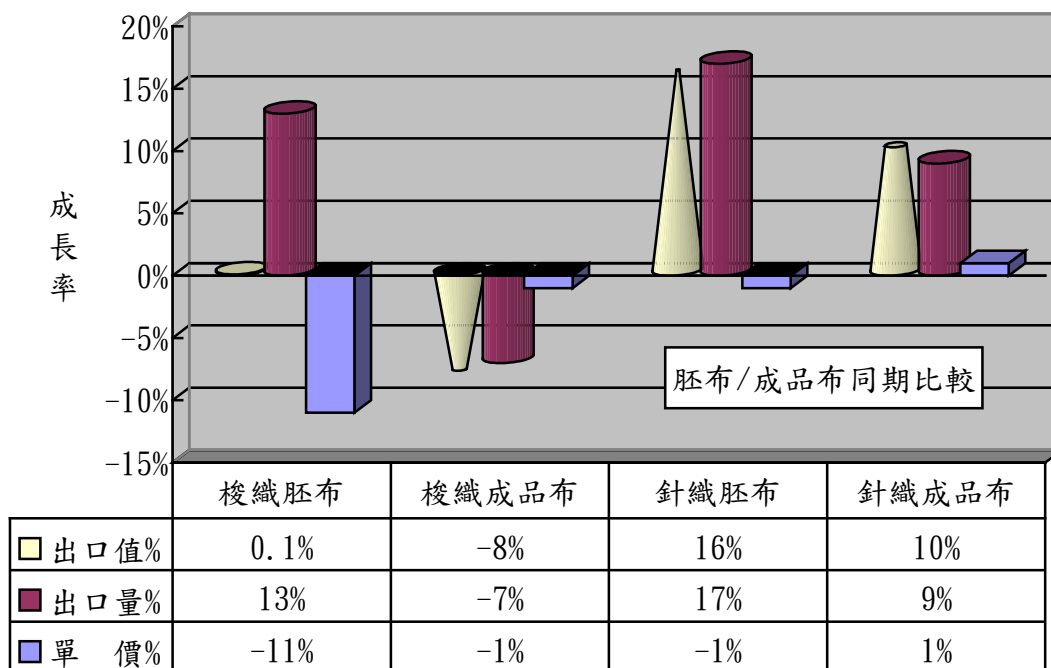
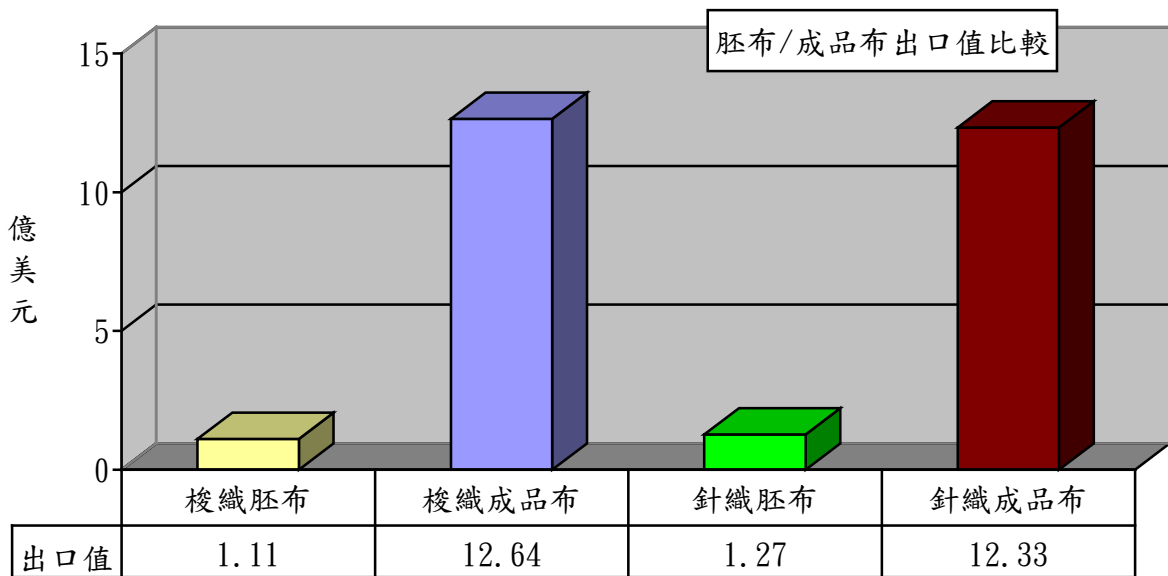
布料產品中特種布之出口值佔布料出口值之35%，較去年同期衰退3%。

項 目	出口值 (億美元)	佔布料 比重 (%)	同期 比較 (%)	出口量 (萬公噸)	同期 比較 (%)	單價 (美元/ 公斤)	同期 比較 (%)
1.梭織布	13.75	33	-7	18.33	-5	7.50	-3
2.針織布	13.60	32	10	16.20	10	8.40	0.5
3.特種布	14.73	35	-3	20.71	-4	7.11	1
合 計	42.08	100	-1	55.24	-1	7.62	-0.2



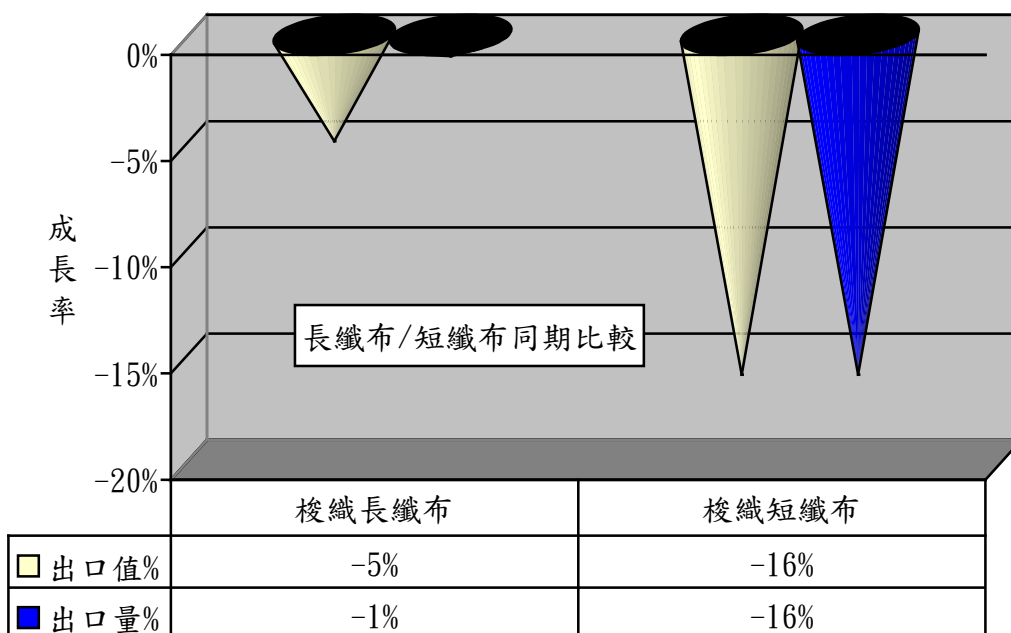
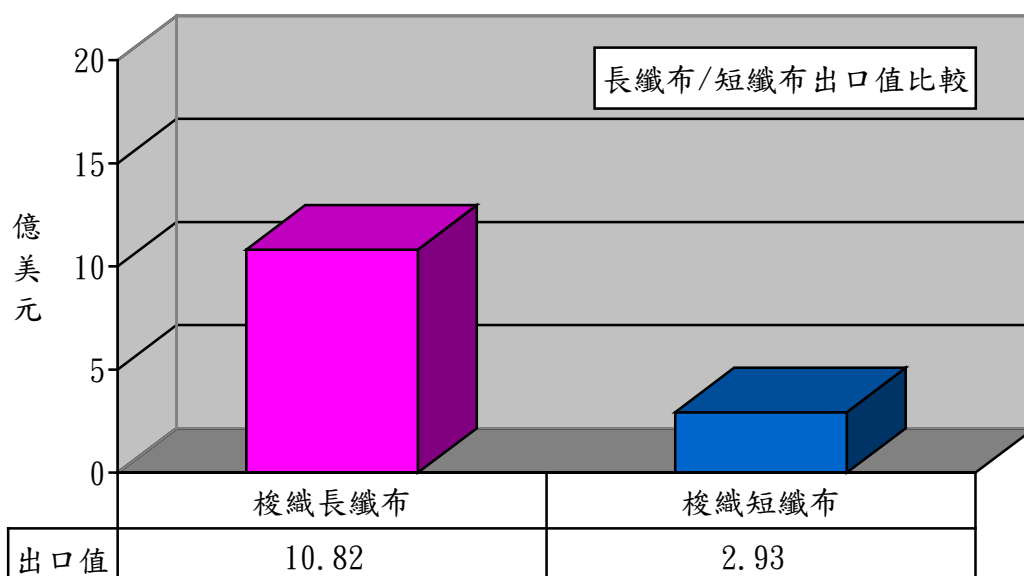
1、以胚布及成品布分析：

項 目	出口值 (億美元)	佔布料 比重 (%)	同期 比較 (%)	出口量 (萬公噸)	同期 比較 (%)	單價 (美元/ 公斤)	同期 比較 (%)
1.梭織胚布	1.11	3	0.1	2.44	13	4.56	-11
2.梭織成品布	12.64	30	-8	15.89	-7	7.95	-1
3.針織胚布	1.27	3	16	1.84	17	6.91	-1
4.針織成品布	12.33	29	10	14.36	9	8.59	1



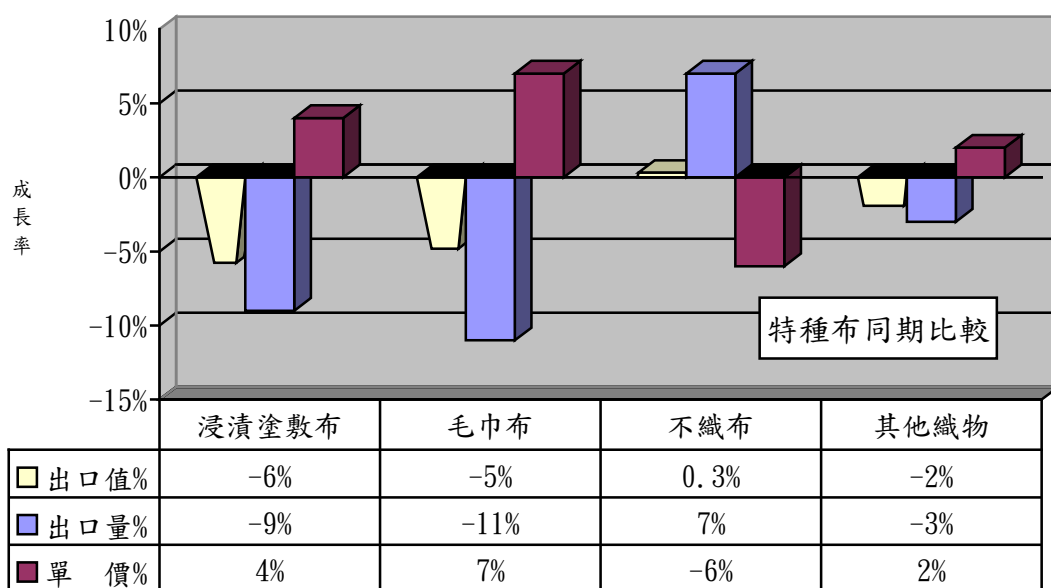
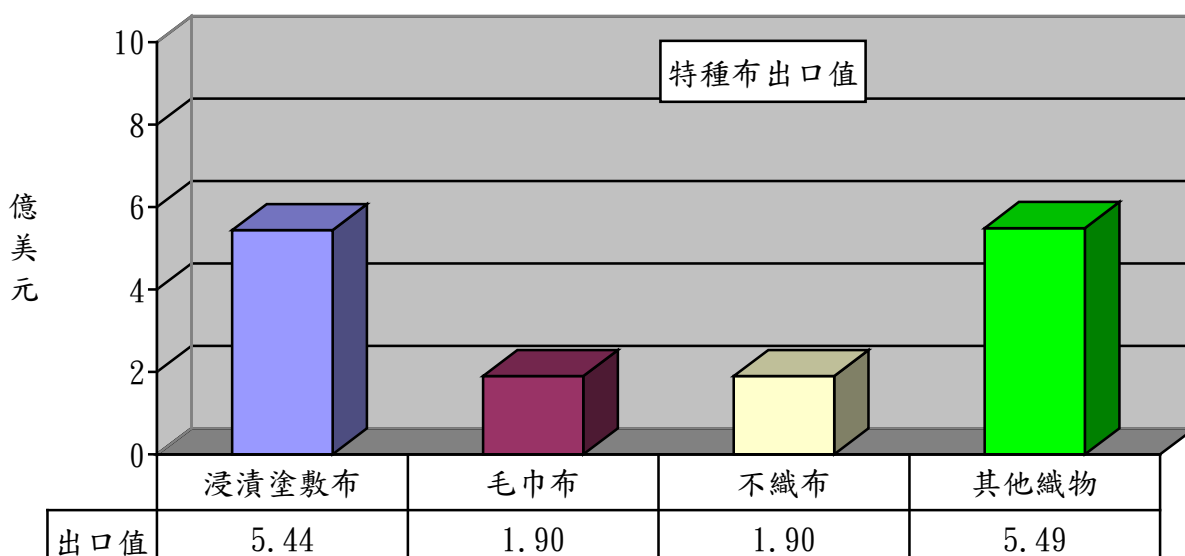
2、以梭織布主要項目分析：

項 目	出口值 (億美元)	佔布料 比重(%)	同期比較 (%)	出口量 (萬公噸)	同期比較 (%)
1.梭織長纖布	10.82	26	-5	14.77	-1
2.梭織短纖布	2.93	7	-16	3.56	-16



3、以特種布主要項目分析：

項 目	出口值 (億美元)	佔布料 比重 (%)	同期 比較 (%)	出口量 (萬公噸)	同期 比較 (%)	單價 (美元 /公斤)	同期 比較 (%)
1.浸漬塗敷加工布	5.44	13	-6	7.05	-9	7.71	4
2.毛巾布	1.90	5	-5	2.47	-11	7.70	7
3.不織布	1.90	4	0.3	4.58	7	4.15	-6
4.其他織物	5.49	13	-2	6.61	-3	8.31	2
合 計	14.73	35	-3	20.71	-4	7.11	1

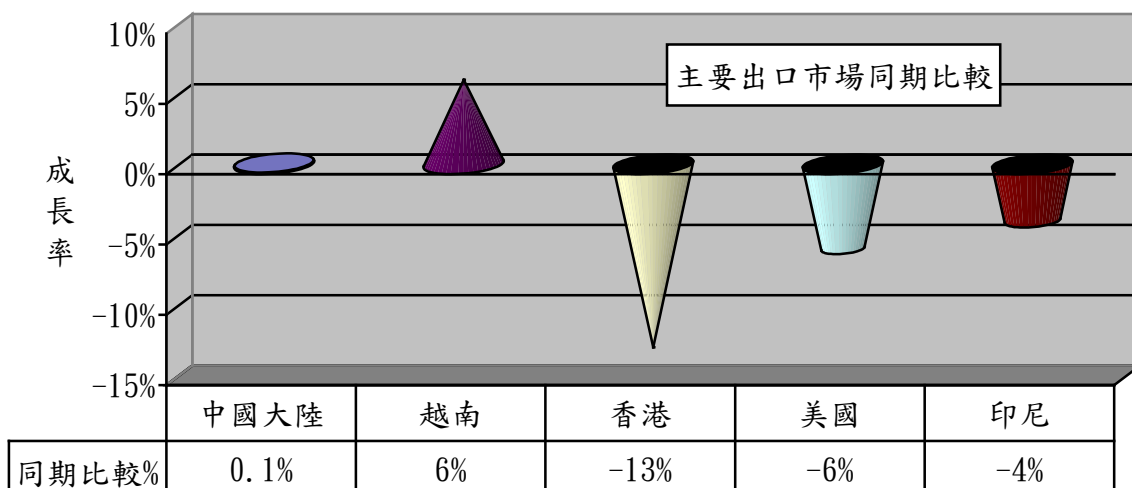
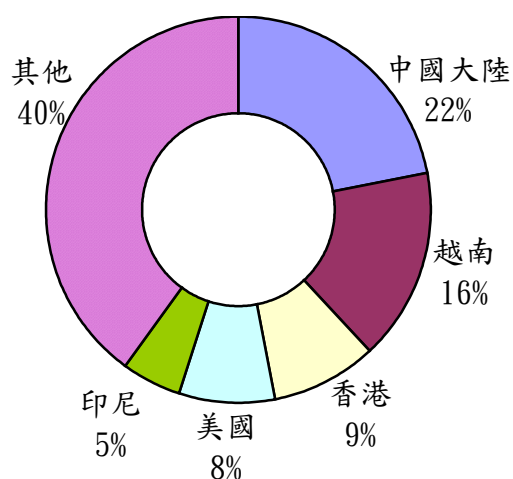


二、主要出口市場

102年1-7月我國紡織品第一大出口市場為中國大陸，出口值達14.63億美元，佔紡織品出口值之22%，較去年同期僅成長0.1%。

排名	主要出口地區	出口值(億美元)	佔總出口值比重(%)	同期比較(%)
1	中國大陸	14.63	22	0.1
2	越南	10.91	16	6
3	香港	6.12	9	-13
4	美國	5.29	8	-6
5	印尼	3.50	5	-4
合計		40.45	60	-2

出口值結構(市場別)



(一)前五大出口市場主要出口項目分析：

我紡織品前5大出口市場，均以布料產品為主，其中以輸印尼布料產品比重達8成為最多。

出口地區	主要出口項目	出口值 (億美元)	佔出口至該 地區紡織品 比重(%)	同期比較 (%)
1.中國大陸	布料	8.90	61	1
	紗線	4.26	29	1
2.越南	布料	7.66	70	11
	紗線	1.56	14	-4
3.香港	布料	4.52	74	-13
	紗線	1.16	19	-16
4.美國	布料	2.10	40	-6
	成衣及服飾品	2.00	38	-6
5.印尼	布料	2.86	82	-6
	纖維	0.26	7	28

(二)102年1-5月我國紡織品經香港轉口至中國大陸統計：

項目	金額 (百萬美元)	比重 (%)	成長率 (%)
1.纖維	2.12	1	14
2.紗線	80.51	25	-3
3.布料	234.09	72	-7
4.成衣及服飾品	0.96	--	-20
5.雜項紡織品	6.16	2	-1
合計	323.84	100	-6

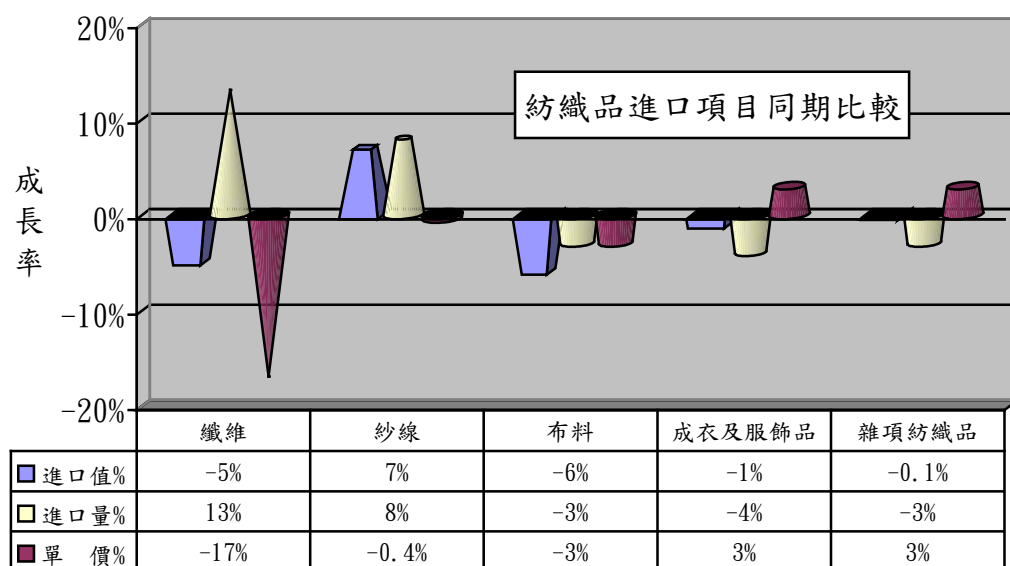
三、進口概況

102年1-7月我國紡織品進口值為18.25億美元，佔全國進口總值(1,579.76億美元)之1.2%，較去年同期衰退2%；進口量為38.95萬公噸，較去年同期成長6%。

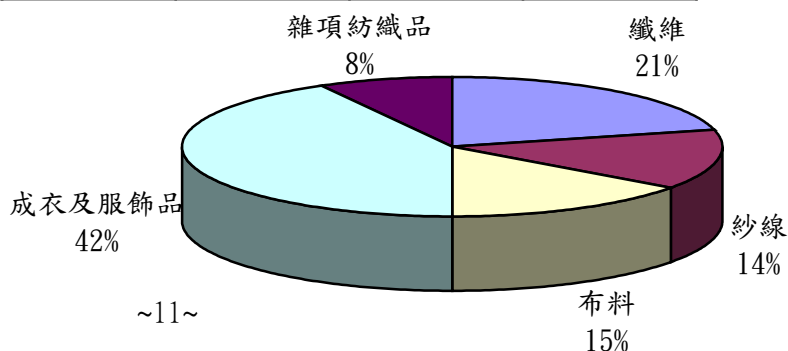
(一)紡織品進口項目分析：

紡織品進口以成衣及服飾品為大宗，進口值為7.66億美元，佔進口總值42%。

項 目	進口值 (億美元)	比重 (%)	同期 比較 (%)	進口量 (萬公噸)	同期 比較 (%)	單價 (美元/ 公斤)	同期 比較 (%)
1.纖維	3.84	21	-5	19.63	13	1.96	-17
2.紗線	2.56	14	7	5.98	8	4.28	-0.4
3.布料	2.73	15	-6	4.45	-3	6.13	-3
4.成衣及服飾品	7.66	42	-1	5.39	-4	14.21	3
5.雜項紡織品	1.46	8	-0.1	3.50	-3	4.18	3
合 計	18.25	100	-2	38.95	6	4.69	-7



進口值結構(產品別)



四、主要進口來源

102年1-7月我國紡織品首要進口來源為中國大陸，進口值為6.57億美元，佔紡織品進口值之36%，較去年同期成長9%。

排名	主要進口地區	進口值(億美元)	佔進口總值比重(%)	同期比較(%)
1	中國大陸	6.57	36	9
2	美國	1.72	9	7
3	歐盟	1.62	9	-7
4	越南	1.49	8	-2
5	日本	1.26	7	-12
合計		12.66	69	3

(一)前五大進口來源之主要進口項目分析：

我紡織品前5大進口來源中，自中國大陸、歐盟及越南進口以成衣及服飾品為主，美國以纖維為大宗佔74%，日本則以布料為主。

進口地區	主要進口項目	進口值(億美元)	佔自該地區進口紡織品比重(%)	同期比較(%)
1.中國大陸	成衣及服飾品	3.85	59	9
	布料	0.96	15	0.2
2.美國	纖維	1.28	74	13
	布料	0.18	10	32
3.歐盟	成衣及服飾品	0.85	52	-6
	布料	0.29	18	-0.3
4.越南	成衣及服飾品	0.93	62	-8
	紗線	0.25	17	60
5.日本	布料	0.49	39	-15
	成衣服飾品	0.28	22	-24

(二)102年1-5月中國大陸紡織品經香港轉口至台灣統計：

項目	金額 (百萬美元)	比重 (%)	成長率 (%)
1.纖維	--	--	--
2.紗線	1.34	2	25
3.布料	1.25	2	-1
4.成衣及服飾品	73.89	95	2
5.雜項紡織品	0.83	1	-12
合計	77.31	100	2

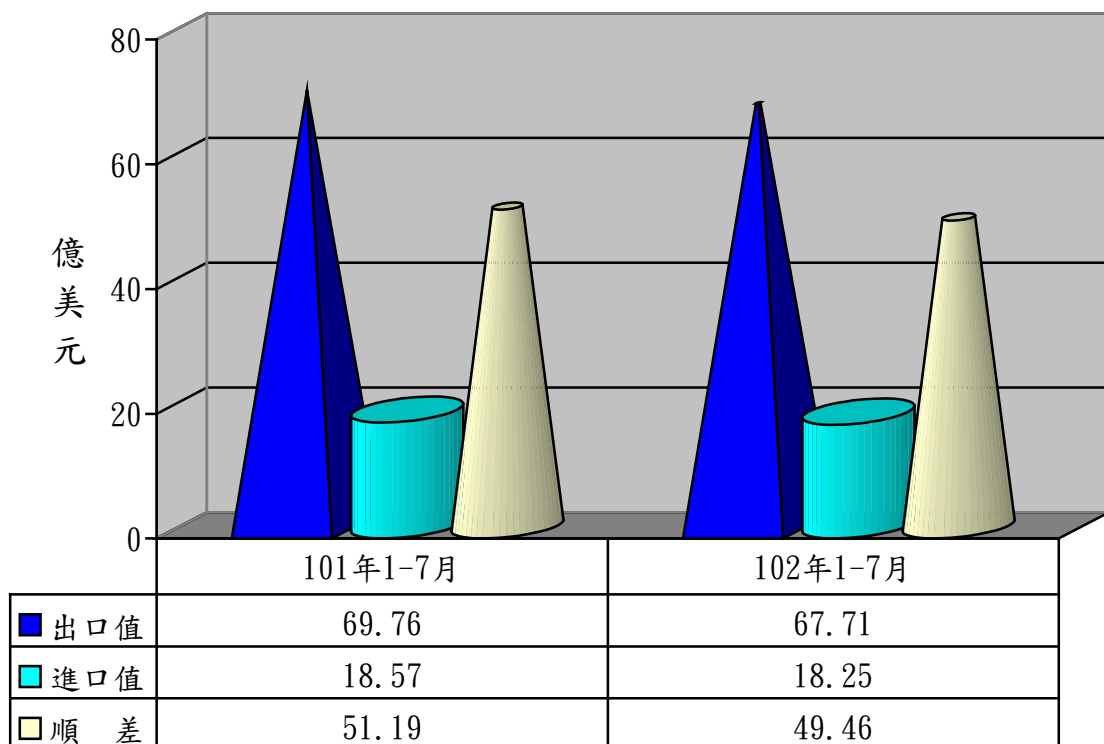
五、外銷訂單

依據經濟部統計處外銷訂單統計資料，102年7月份紡織品接單金額為10.86億美元，較去年同期衰退0.3%。102年1-7月累計接單金額為74.80億美元，較去年同衰退3%。

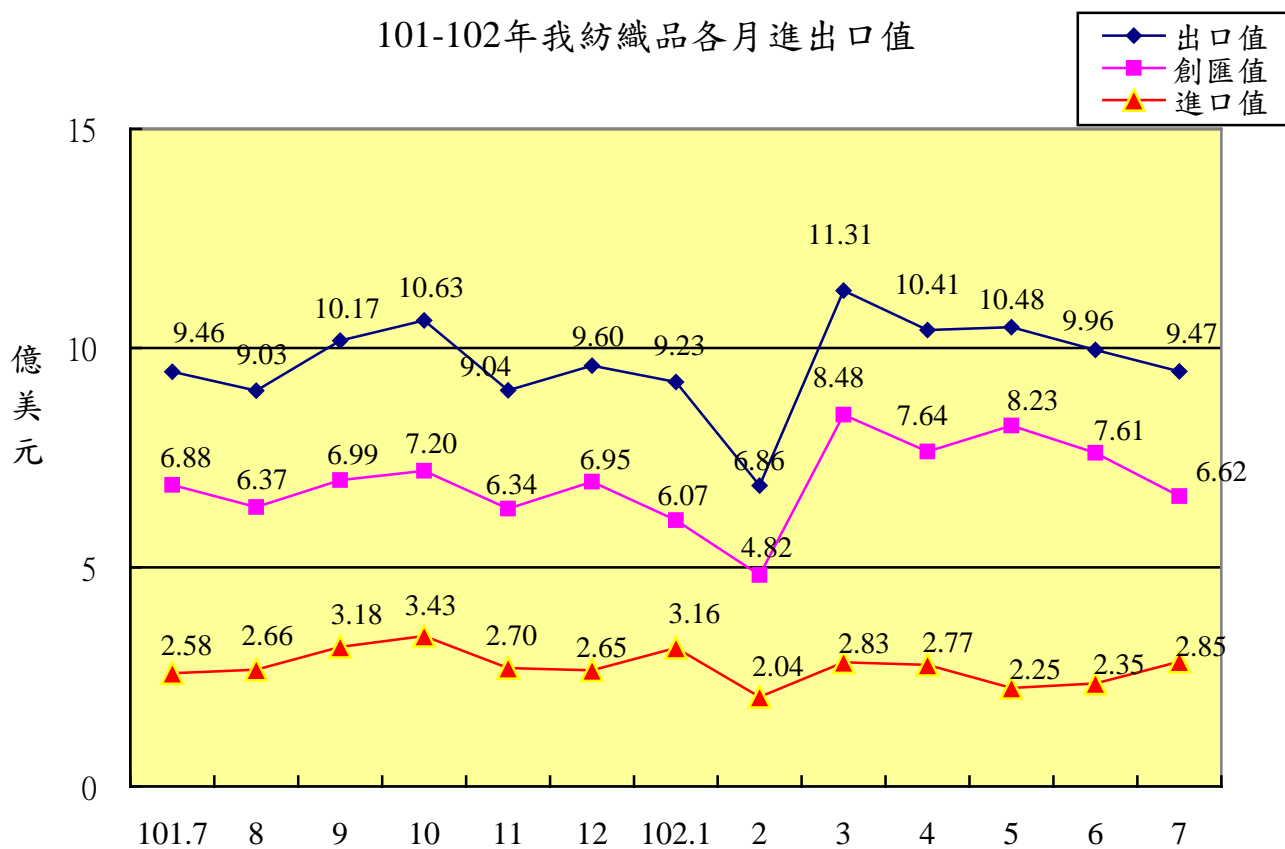
六、貿易順差

(一) 去(101)年度我國紡織品出口值為118.20億美元，進口值為33.20億美元，貿易順差為85億美元，較100年同期減少6.47億美元，衰退7%，僅次於「機械及電機設備」與「塑膠、橡膠及其製品」、「精密儀器、鐘錶、樂器」，為我國第4大創匯產業。

(二) 今(102)年1-7月紡織品出口值為67.71億美元，進口值為18.25億美元，貿易順差為49.46億美元，較去年同期減少1.73億美元，衰退3%。



101-102年我紡織品各月進出口值



七、2012-2013年1-7月我國主要出口項目進出口值及創匯狀況

單位:億美元

年度	項目 進出口值	全國	成長率	紡織品	成長率	機 械 及電機 設 備	成長率	基 本 金 屬 及 其 製 品	成長率	精 密 儀 器 鐘 錶 樂 器	成長率	塑 膠 橡 膠 及 其 製 品	成長率	礦 產 品	成長率	化 學 品	成長率
2012 1-7月	出口值	1,718.13	-5.7%	69.76	-8.1%	790.77	-6.6%	167.44	-5.8%	129.23	-9.9%	141.97	-6.5%	113.29	2.4%	123.64	1,718.13
	進口值	1,593.87	-5.5%	18.57	-6.1%	483.41	-10.8%	140.36	-14.7%	61.27	-10.9%	45.93	-8.0%	439.44	8.1%	178.60	1,593.87
	順逆差	124.26	-7.9%	51.19	-8.8%	307.35	0.7%	27.08	105.5%	67.96	-9.0%	96.04	-5.8%	-326.15	-10.3%	-54.97	124.26
2012 1-8月	出口值	1,963.35	-5.6%	78.80	-8.7%	905.76	-6.6%	189.69	-7.2%	148.94	-9.4%	161.51	-6.8%	132.06	11.1%	138.55	-11.8%
	進口值	1,809.08	-5.7%	21.24	-7.3%	550.06	-10.5%	158.52	-16.1%	70.33	-10.0%	52.06	-7.8%	495.82	8.6%	203.75	-14.1%
	順逆差	154.27	-4.4%	57.56	-9.2%	355.70	0.2%	31.17	100.4%	78.61	-8.9%	109.46	-6.3%	-363.76	-7.8%	-65.20	18.6%
2012 1-9月	出口值	2,235.56	-3.9%	88.97	-7.9%	1,030.89	-5.2%	213.59	-6.7%	170.91	-6.5%	181.83	-5.6%	155.88	20.9%	156.32	-10.0%
	進口值	2,039.93	-5.0%	24.42	-6.0%	616.42	-9.9%	177.88	-15.1%	80.35	-6.7%	59.14	-6.2%	558.89	8.3%	229.48	-13.5%
	順逆差	195.62	9.0%	64.54	-8.6%	414.47	2.8%	35.71	85.2%	90.55	-6.2%	122.70	-5.2%	-403.01	-4.1%	-73.16	20.0%
2012 1-10月	出口值	2,501.33	-3.7%	99.60	-7.7%	1,151.58	-5.2%	237.71	-6.7%	192.84	-5.0%	202.59	-4.8%	177.30	20.5%	173.74	-9.5%
	進口值	2,272.63	-4.7%	27.86	-5.7%	683.36	-9.6%	198.01	-14.4%	89.66	-6.1%	66.41	-5.1%	621.37	8.0%	255.39	-13.2%
	順逆差	228.70	7.4%	71.74	-8.4%	468.23	2.1%	39.70	69.6%	103.18	-4.1%	136.18	-4.7%	-444.07	-3.7%	-81.65	20.1%
2012 1-11月	出口值	2,750.14	-3.3%	108.61	-7.7%	1,268.94	-4.5%	258.11	-7.3%	212.47	-4.2%	221.32	-4.5%	198.62	20.4%	190.13	-8.9%
	進口值	2,487.56	-4.3%	30.56	-7.1%	745.34	-9.7%	213.87	-15.1%	97.24	-6.2%	72.84	-4.8%	685.86	9.4%	276.10	-12.8%
	順逆差	262.59	7.2%	78.06	-7.9%	523.60	3.8%	44.24	67.3%	115.23	-2.4%	148.48	-4.4%	-487.24	-5.5%	-85.97	20.4%
2012 1-12月	出口值	3,011.11	-2.3%	118.22	-7.0%	1,387.81	-3.8%	280.95	-6.9%	233.50	-2.3%	241.95	-4.0%	220.69	23.1%	207.92	-7.4%
	進口值	2,707.27	-3.8%	33.21	-7.0%	813.05	-8.7%	231.56	-14.3%	106.02	-5.9%	79.03	-4.1%	742.04	8.9%	300.61	-11.7%
	順逆差	303.84	13.3%	85.01	-7.1%	574.76	4.0%	49.39	57.0%	127.47	0.9%	162.93	-3.9%	-521.36	-3.8%	-92.69	19.8%
2013 1月	出口值	256.73	21.8%	9.23	5.1%	112.74	19.6%	24.53	7.9%	21.16	27.7%	20.59	22.0%	23.09	114.6%	18.19	12.4%
	進口值	252.03	22.3%	3.16	17.1%	75.32	17.8%	21.89	28.1%	9.24	45.6%	7.20	22.1%	68.36	16.7%	27.00	24.9%
	順逆差	4.71	-0.2%	6.07	-0.2%	37.42	23.4%	2.64	-53.2%	11.93	16.6%	13.39	21.9%	-45.27	5.3%	-8.81	-62.2%
2013 1-2月	出口值	454.08	2.0%	16.09	-12.4%	198.54	-0.1%	41.98	-6.4%	36.18	6.0%	36.01	-4.3%	44.47	50.1%	34.19	0.6%
	進口值	440.18	7.0%	5.20	0.1%	129.37	2.4%	36.77	3.8%	16.85	18.2%	11.90	-2.3%	124.69	8.6%	47.31	3.8%
	順逆差	13.90	-59.0%	10.89	-17.4%	69.17	-4.4%	5.21	-44.8%	19.33	-2.8%	24.11	-5.2%	-80.22	5.8%	-13.12	-13.1%
2013 1-3月	出口值	726.36	2.4%	27.40	-7.6%	320.89	1.4%	67.40	-3.8%	58.09	8.6%	57.96	-2.8%	66.46	34.7%	54.63	-0.4%
	進口值	680.02	4.4%	8.03	0.5%	203.07	3.5%	57.97	2.3%	26.59	19.1%	18.64	-1.6%	189.42	2.9%	75.30	5.3%
	順逆差	46.34	-19.9%	19.37	-10.6%	117.82	-2.1%	9.44	-29.5%	31.50	1.1%	39.32	-3.4%	-122.96	8.7%	-20.67	-24.0%
2013 1-4月	出口值	976.78	1.3%	37.80	-6.7%	439.66	1.2%	90.38	-4.9%	77.48	7.6%	77.72	-3.5%	85.17	29.8%	71.04	-2.7%
	進口值	907.70	0.9%	10.80	-0.3%	270.24	1.5%	76.95	-0.4%	35.60	11.9%	24.92	-3.3%	255.53	-2.4%	101.14	3.3%
	順逆差	69.08	6.2%	27.00	-9.0%	169.42	0.9%	13.43	-24.4%	41.87	4.2%	52.80	-3.6%	-170.36	13.2%	-30.10	-20.9%
2013 1-5月	出口值	1,240.06	1.2%	48.28	-5.2%	565.02	1.9%	114.61	-4.9%	97.47	6.8%	100.29	-1.4%	103.72	21.8%	88.03	-3.2%
	進口值	1,126.49	-0.9%	13.05	-4.0%	342.49	1.1%	93.89	-6.2%	45.83	11.8%	31.27	-5.4%	310.77	-3.7%	125.09	-0.2%
	順逆差	113.57	28.6%	35.23	-5.6%	222.52	3.2%	20.72	1.6%	51.63	2.8%	69.03	0.5%	-207.04	12.8%	-37.05	-7.6%
2013 1-6月	出口值	1,504.83	2.4%	58.24	-3.4%	690.64	3.1%	137.13	-4.2%	117.87	7.1%	121.73	0.5%	125.02	24.5%	106.73	-1.0%
	進口值	1,358.76	0.3%	15.40	-3.7%	417.73	2.5%	112.33	-6.2%	56.11	9.9%	37.46	-4.3%	371.60	-1.9%	151.18	0.8%
	順逆差	146.07	27.6%	42.84	-3.3%	272.91	4.0%	24.80	5.9%	61.76	4.7%	84.28	2.8%	-246.58	11.5%	-44.45	-5.5%
2013 1-7月	出口值	1,757.39	2.3%	67.71	-2.9%	812.16	2.7%	160.39	-4.2%	137.27	6.2%	143.26	0.9%	140.48	24.0%	123.43	-0.2%
	進口值	1,579.76	-0.9%	18.25	-1.7%	487.23	0.8%	130.84	-6.8%	65.77	7.4%	44.35	-3.5%	426.46	-3.0%	177.51	-0.6%
	順逆差	177.63	43.0%	49.46	-3.4%	324.93	5.7%	29.55	9.1%	71.50	5.2%	98.91	3.0%	-285.98	12.3%	-54.07	1.6%

※資料來源：紡拓會根據財政部統計處資料編製