



102年1-5月我國紡織品
進出口貿易概況

紡拓會產經資訊處
102年7月

目 錄

簡析-----	1
一、出口概況-----	3
二、主要出口市場-----	9
三、進口概況-----	11
四、主要進口來源-----	12
五、外銷訂單-----	13
六、貿易順差-----	13
七、2012-2013 年 1-5 月至我國主要出口項目進出口值及創匯狀況	15

簡 析

依據我國海關進出口貿易統計資料顯示，102年1-5月我國貨品出口總值為1,240.06億美元，較去年同期成長1%；進口總值為1,126.49億美元，較去年同期衰退1%，貿易順差113.57億美元，較去年同期成長29%。

在紡織品貿易方面，102年1-5月我紡織品出口總值為48.28億美元，衰退5%，進口總值為13.05億美元，衰退4%，貿易順差為35.23億美元，較去年同期減少2.08億美元，衰退6%。

以出口值分析，主要出口項目為布料(占63%)，其次為紗線(占18%)、纖維(占10%)、成衣及服飾品(占6%)及雜項紡織品(占3%)；五大出口產品僅雜項紡織品成長4%，其餘產品均呈衰退，出口大宗之布料產品衰退3%，其餘產品分別為纖維-13%、紗線-11%及成衣服飾品-3%。以進口值分析，主要進口項目以成衣及服飾品為大宗(占41%)、其次為纖維(占22%)、布料(占15%)、紗線(占14%)及雜項紡織品(占8%)；各類產品中僅紗線為正成長，幅度為8%；纖維、布料、成衣及服飾品及雜項紡織品則衰退，分別為-4%、-6%、-7%及-3%。

以出口地區分析，我紡織品第一大出口市場為中國大陸，其次為越南、香港、美國及印尼，合計佔出口總值近6成。在出口項目方面，中國大陸、越南、香港及印尼均以布料產品為大宗，美國則以成衣及服飾品為主。進口地區方面，中國大陸亦為我排名第一的進口來源，其次為美國、歐盟、越南及日本，合計佔進口總值達68%；其中自中國大陸、歐盟及越南之進口項目以成衣及服飾品為主，美國以纖維為大宗，達進口值之74%。

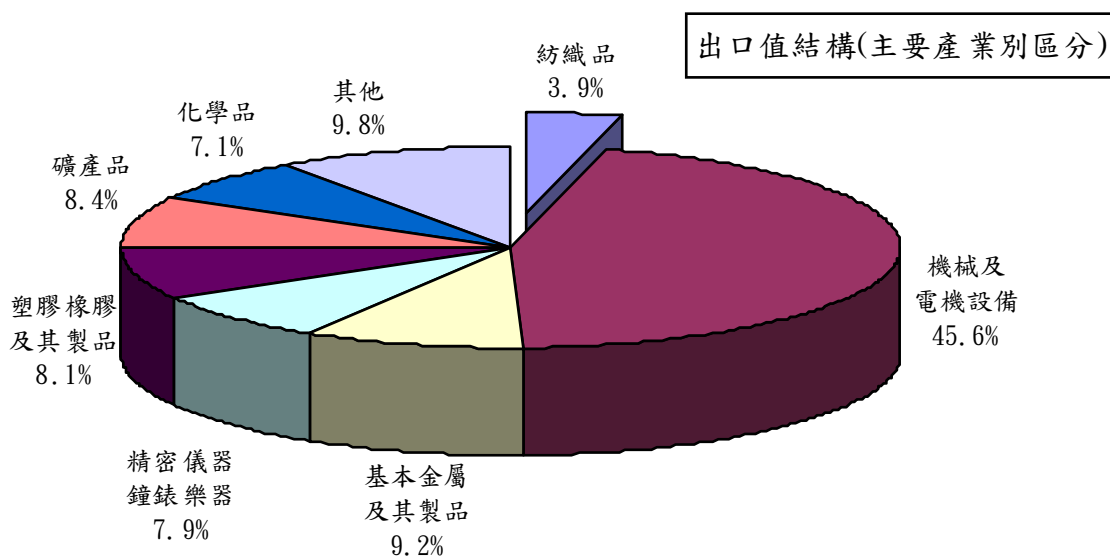
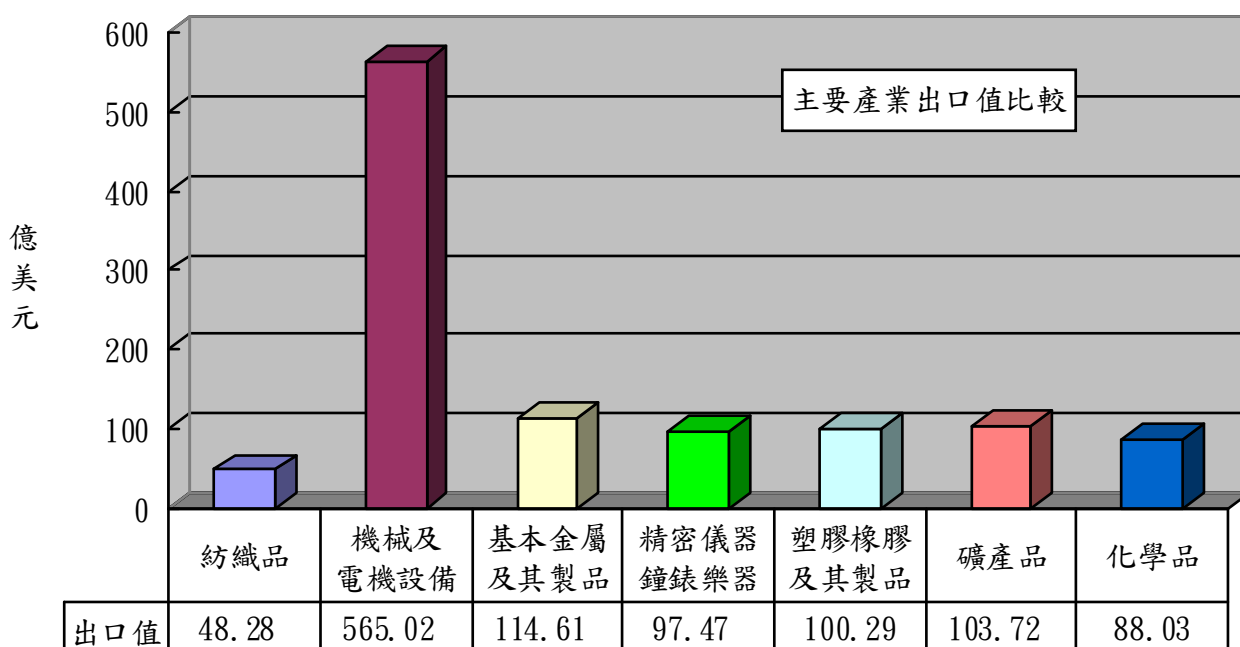
依據官方進出口貿易統計資料顯示，今年6月出口達264.8億美元，較去年同期成長8.6%；而進口達232.3億美元，亦成長6.8%，6月我出進口雙上揚，增幅創2月來新高峰。累計今年上半年1至6月我國出進口分別成長2.4%及0.3%，達1,504.8億美元及1,358.8億美元，其中出口呈逐季增長態勢，另累計出超達146.1億美元，擴增27.6%。

第 3 季為傳統旺季，消費性電子產品需求續增，可望帶動上游半導體設計、電子零組件與代工組裝業者之出口成長；復以塑化出口已止跌回升，基本金屬及機械出口減幅有縮小現象，是以預期下季出口將持續回穩。隨著歐債危機逐漸消退，亞洲需求持穩，全球景氣呈現觸底回升跡象。

一、出口概況

102年1-5月我國紡織品出口值為48.28億美元，佔全國出口總值(1,240.06億美元)之3.9%，較去年同期衰退5%；出口量為96.16萬公噸，較去年同期衰退8%；出口單價則較去年同期成長3%。

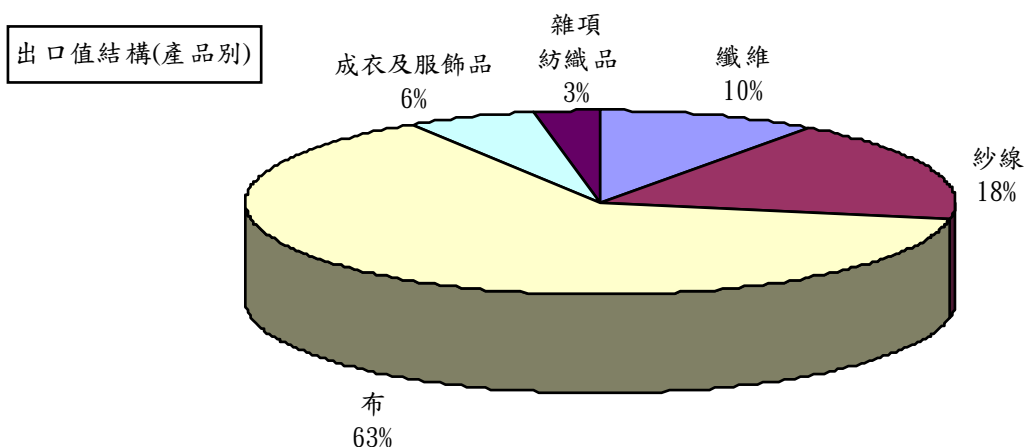
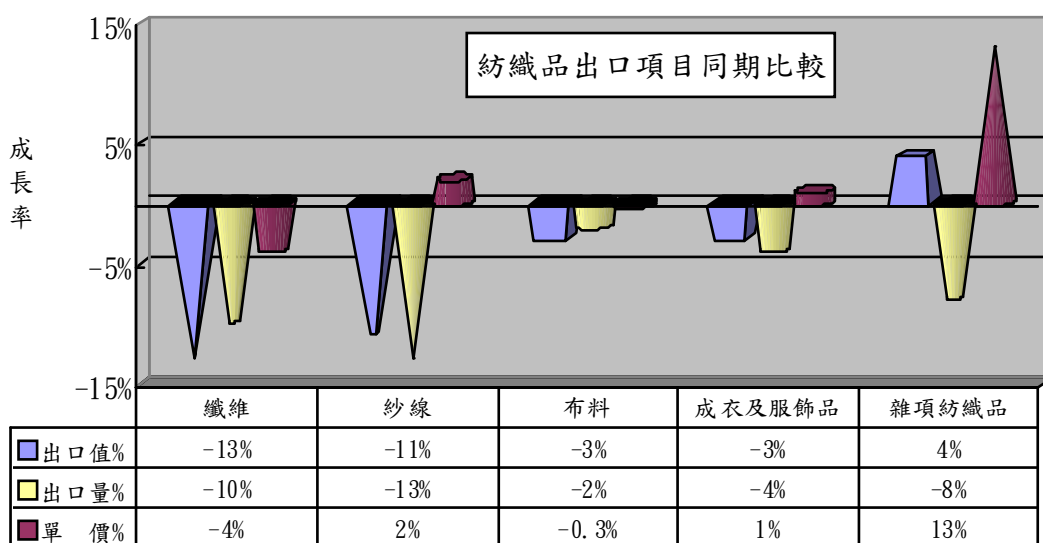
產業別	紡織品	機械及 電機設備	基本金屬 及其製品	精密儀器 鐘錶樂器	塑膠橡膠 及其製品	礦產品	化學品
出口值 (億美元)	48.28	565.02	114.61	97.47	100.29	103.72	88.03
佔總出口 值比重	3.9%	45.6%	9.2%	7.9%	8.1%	8.4%	7.1%
同期比較	-5%	2%	-5%	7%	-1%	22%	-3%



(一)主要出口項目分析：

紡織品出口仍以布料為大宗，出口值達30.17億美元，佔出口總值之63%，較去年同期衰退3%；出口量為39.42萬公噸，較去年同期衰退2%；出口單價則較去年同期衰退0.3%。

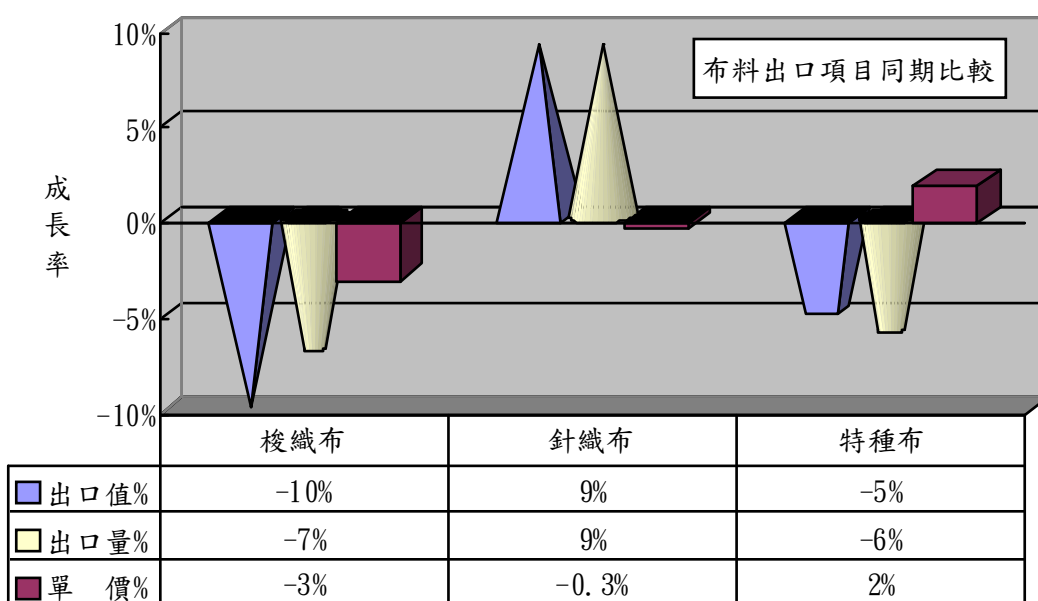
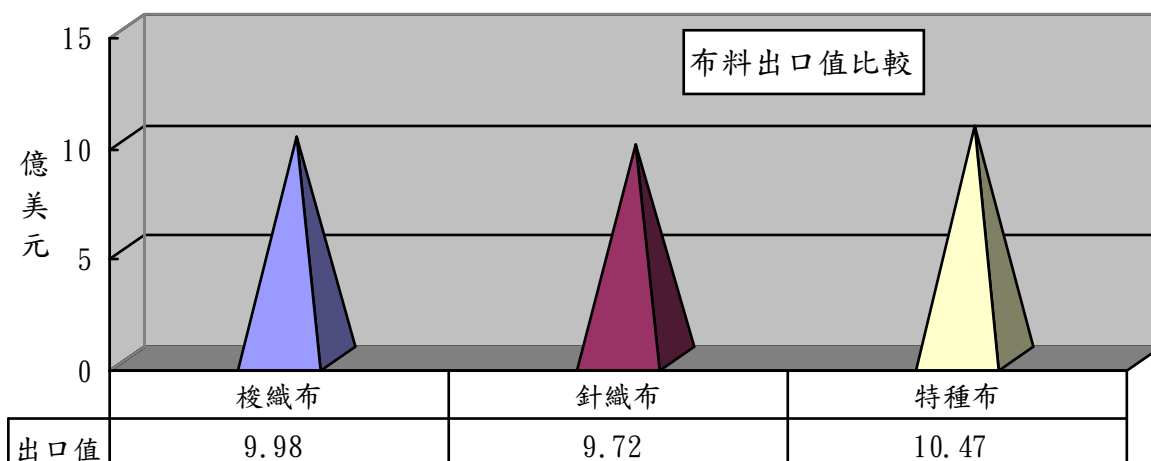
項 目	出口值 (億美元)	比重 (%)	同期 比較 (%)	出口量 (萬公噸)	同期 比較 (%)	單價 (美元/ 公斤)	同期 比較 (%)
1.纖維	4.61	10	-13	23.27	-10	1.98	-4
2.紗線	8.88	18	-11	28.18	-13	3.15	2
3.布料	30.17	63	-3	39.42	-2	7.65	-0.3
4.成衣及服飾品	2.93	6	-3	1.28	-4	22.85	1
5.雜項紡織品	1.69	3	4	4.01	-8	4.20	13
合 計	48.28	100	-5	96.16	-8	5.02	3



(二)布類出口項目分析：

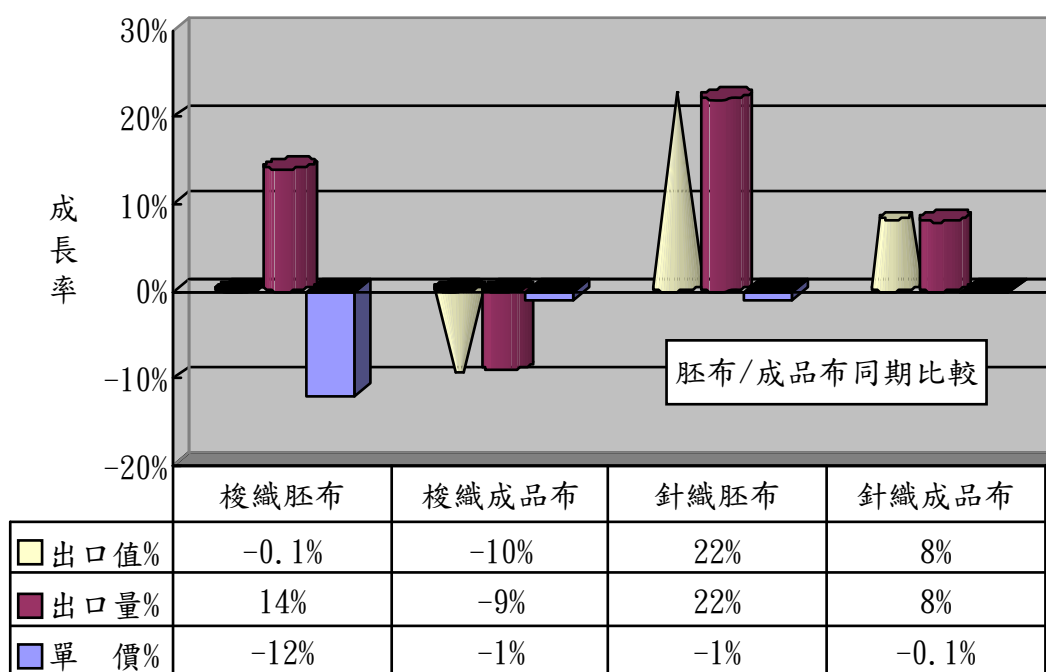
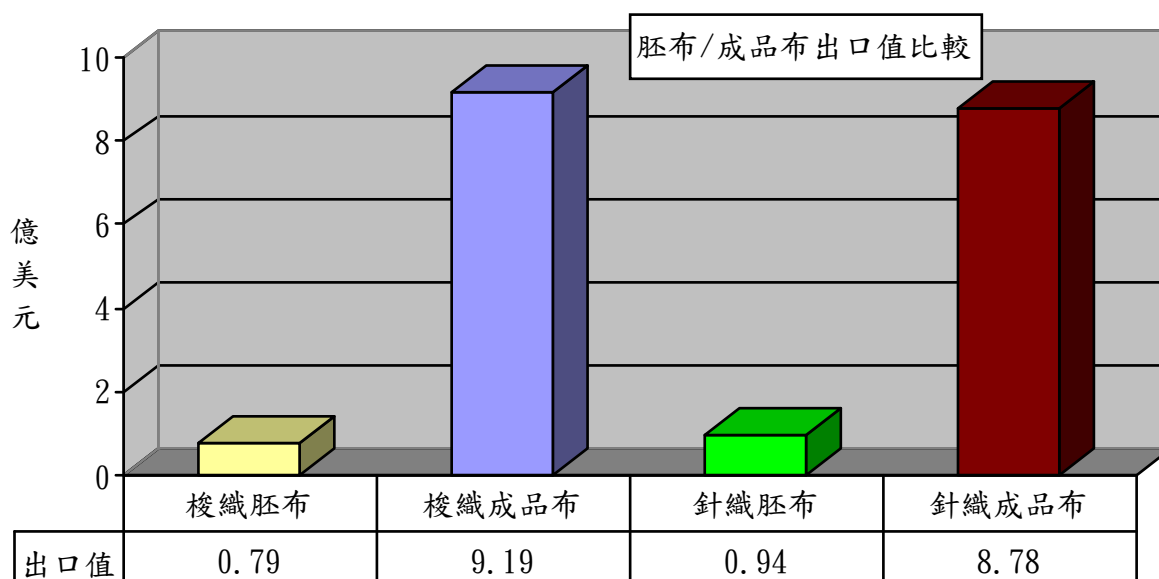
布料產品中特種布之出口值佔布料出口值之35%，較去年同期衰退5%。

項目	出口值 (億美元)	佔布料 比重 (%)	同期 比較 (%)	出口量 (萬公噸)	同期 比較 (%)	單價 (美元/ 公斤)	同期 比較 (%)
1.梭織布	9.98	33	-10	13.07	-7	7.64	-3
2.針織布	9.72	32	9	11.63	9	8.36	-0.3
3.特種布	10.47	35	-5	14.72	-6	7.11	2
合計	30.17	100	-3	39.42	-2	7.65	-0.3



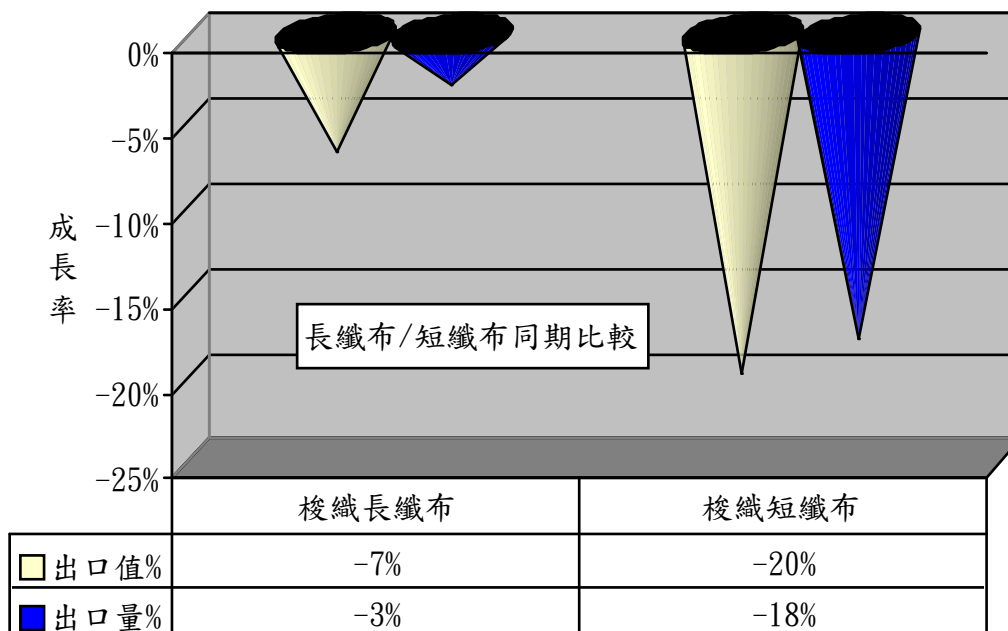
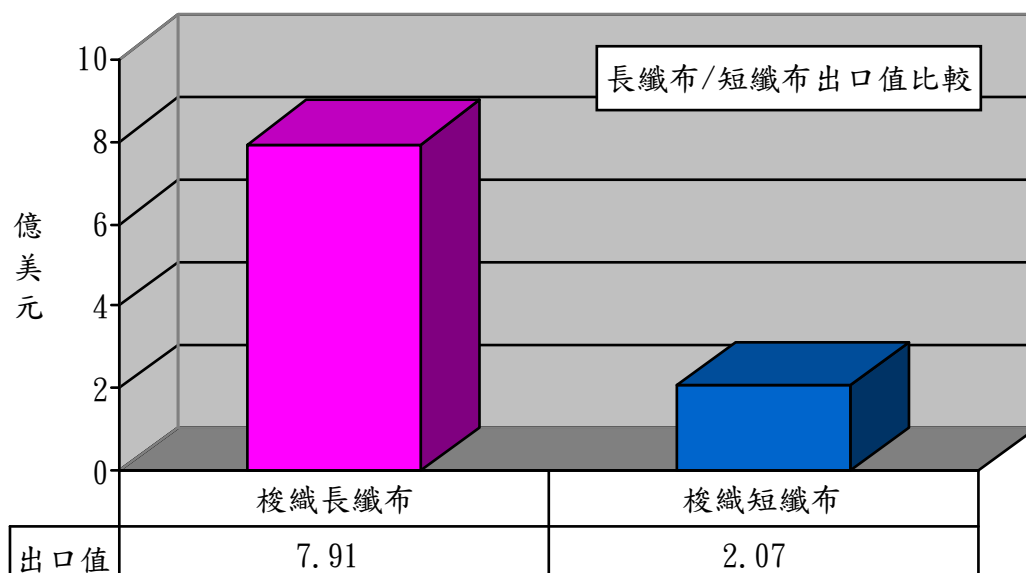
1、以胚布及成品布分析：

項 目	出口值 (億美元)	佔布料 比重 (%)	同期 比較 (%)	出口量 (萬公噸)	同期 比較 (%)	單價 (美元/ 公斤)	同期 比較 (%)
1.梭織胚布	0.79	3	-0.1	1.74	14	4.56	-12
2.梭織成品布	9.19	30	-10	11.33	-9	8.11	-1
3.針織胚布	0.94	3	22	1.32	22	7.13	-1
4.針織成品布	8.78	29	8	10.31	8	8.52	-0.1



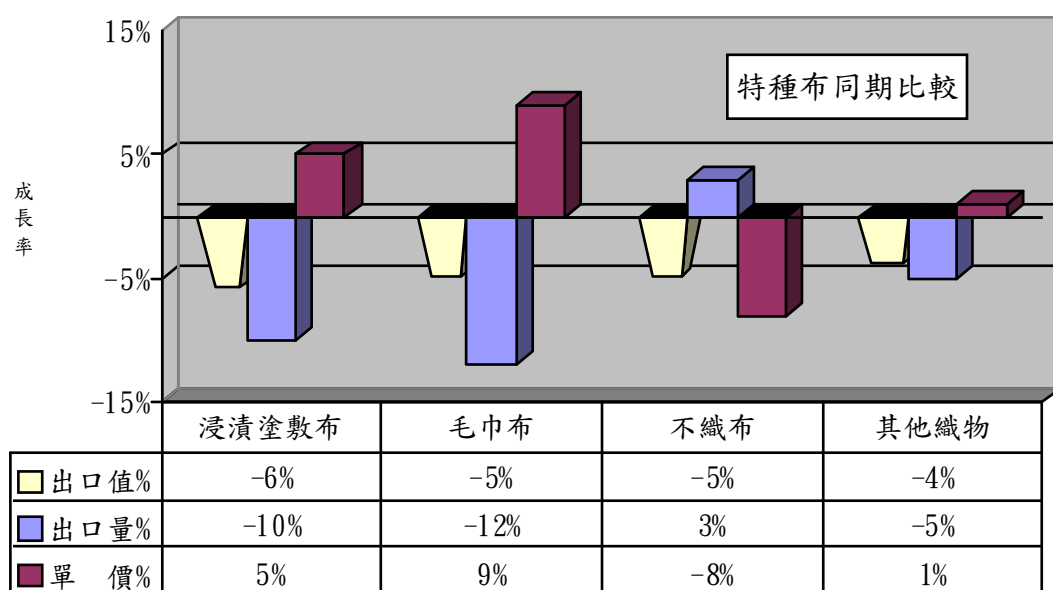
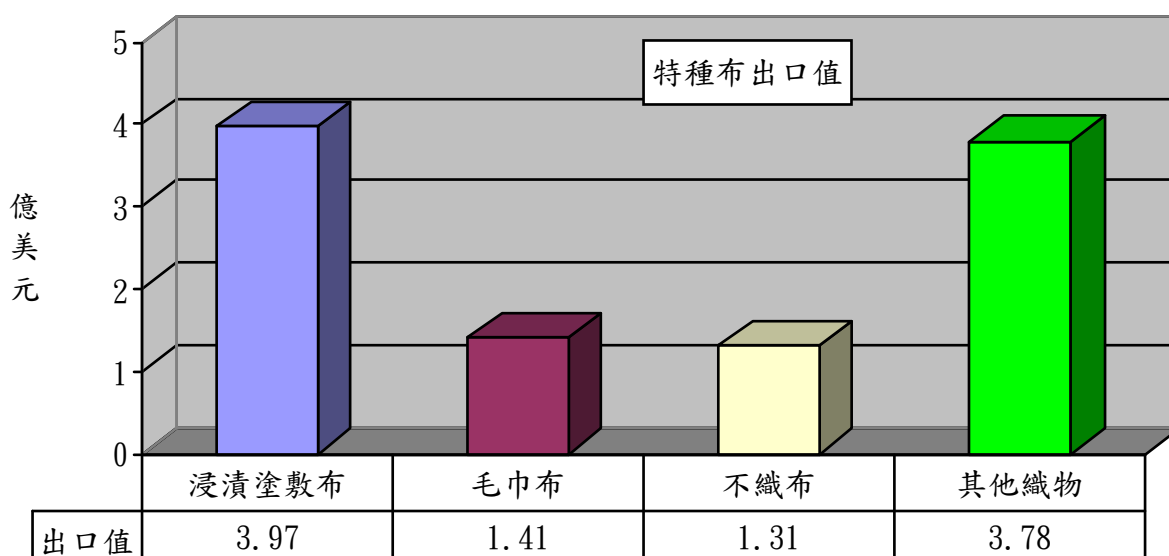
2、以梭織布主要項目分析：

項 目	出口值 (億美元)	佔布料 比重(%)	同期比較 (%)	出口量 (萬公噸)	同期比較 (%)
1.梭織長纖布	7.91	26	-7	10.52	-3
2.梭織短纖布	2.07	7	-20	2.55	-18



3、以特種布主要項目分析：

項 目	出口值 (億美元)	佔布料 比重 (%)	同期 比較 (%)	出口量 (萬公噸)	同期 比較 (%)	單價 (美元 /公斤)	同期 比較 (%)
1.浸漬塗敷加工布	3.97	13	-6	5.08	-10	7.82	5
2.毛巾布	1.41	5	-5	1.83	-12	7.76	9
3.不織布	1.31	4	-5	3.16	3	4.13	-8
4.其他織物	3.78	13	-4	4.65	-5	8.11	1
合 計	10.47	35	-5	14.72	-6	7.11	2

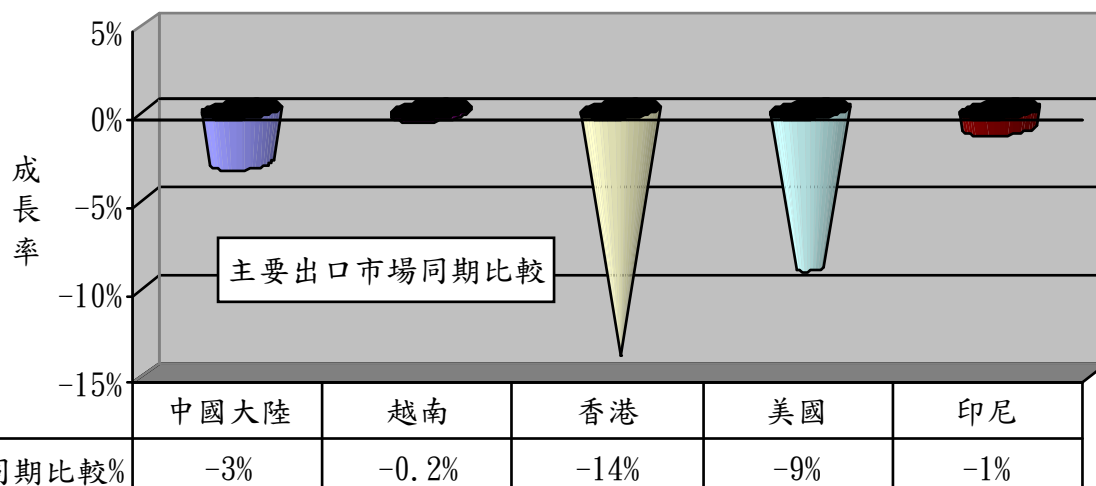
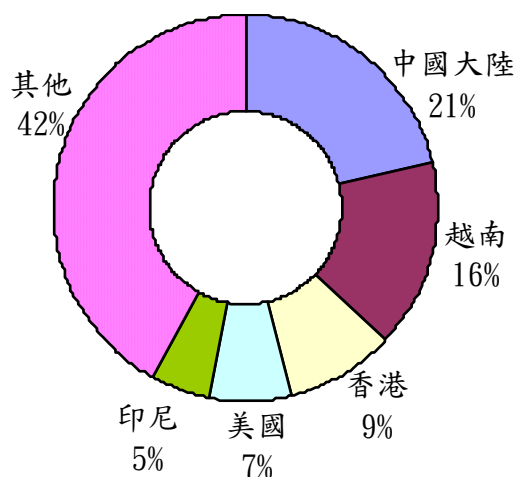


二、主要出口市場

102年1-5月我國紡織品第一大出口市場為中國大陸，出口值達10.34億美元，佔紡織品出口值之21%，較去年同期衰退3%。

排名	主要出口地區	出口值(億美元)	佔總出口值比重(%)	同期比較(%)
1	中國大陸	10.34	21	-3
2	越南	7.76	16	-0.2
3	香港	4.52	9	-14
4	美國	3.62	7	-9
5	印尼	2.65	5	-1
合計		28.89	58	-5

出口值結構(市場別)



(一)前五大出口市場主要出口項目分析：

我紡織品前5大出口市場中，除輸美國以成衣及服飾品為大宗(39%)，其餘均以布料產品為主，其中以輸印尼布料產品比重達8成為最多。

出口地區	主要出口項目	出口值 (億美元)	佔出口至該 地區紡織品 比重(%)	同期比較 (%)
1.中國大陸	布料	6.30	61	-1
	紗線	2.97	29	-2
2.越南	布料	5.51	71	7
	紗線	1.10	14	-17
3.香港	布料	3.34	74	-14
	紗線	0.87	19	-16
4.美國	成衣及服飾品	1.41	39	-6
	布料	1.34	37	-13
5.印尼	布料	2.16	82	-4
	纖維	0.20	8	39

(二)102年1-5月我國紡織品經香港轉口至中國大陸統計：

項目	金額 (百萬美元)	比重 (%)	成長率 (%)
1.纖維	2.12	1	14
2.紗線	80.51	25	-3
3.布料	234.09	72	-7
4.成衣及服飾品	0.96	--	-20
5.雜項紡織品	6.16	2	-1
合計	323.84	100	-6

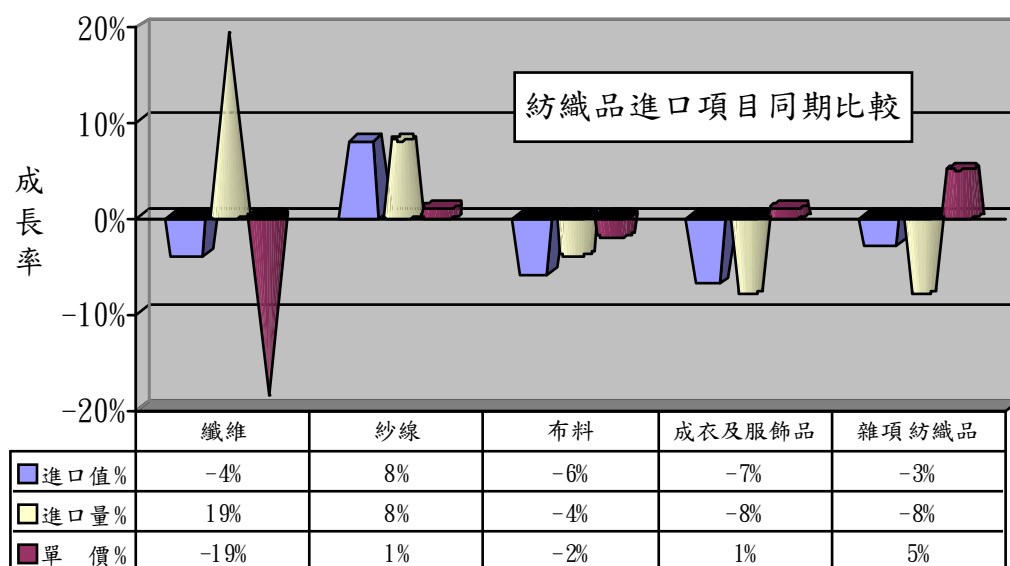
三、進口概況

102年1-5月我國紡織品進口值為13.05億美元，佔全國進口總值(1,126.49億美元)之1.2%，較去年同期衰退4%；進口量為28.47萬公噸，較去年同期成長7%。

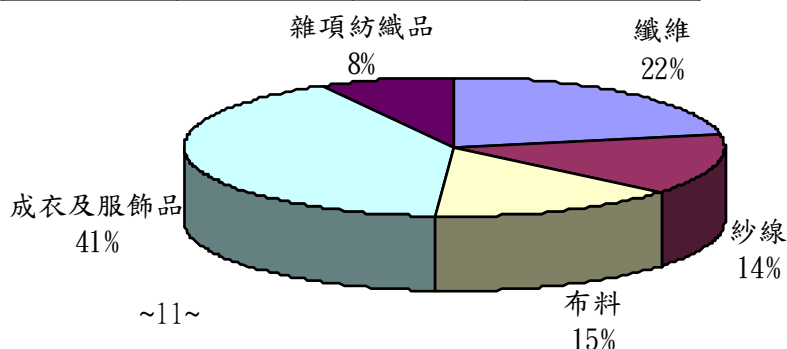
(一)紡織品進口項目分析：

紡織品進口以成衣及服飾品為大宗，進口值為5.41億美元，佔進口總值41%。

項 目	進口值 (億美元)	比重 (%)	同期 比較 (%)	進口量 (萬公噸)	同期 比較 (%)	單價 (美元/ 公斤)	同期 比較 (%)
1.纖維	2.84	22	-4	14.68	19	1.94	-19
2.紗線	1.81	14	8	4.26	8	4.26	1
3.布料	1.96	15	-6	3.22	-4	6.08	-2
4.成衣及服飾品	5.41	41	-7	3.91	-8	13.82	1
5.雜項紡織品	1.03	8	-3	2.40	-8	4.30	5
合 計	13.05	100	-4	28.47	7	4.58	-11



進口值結構(產品別)



四、主要進口來源

102年1-5月我國紡織品首要進口來源為中國大陸，進口值為4.64億美元，佔紡織品進口值之36%，較去年同期成長3%。

排名	主要進口地區	進口值 (億美元)	佔進口總值 比重(%)	同期比較 (%)
1	中國大陸	4.64	36	3
2	美國	1.17	9	5
3	歐盟	1.10	8	-11
4	越南	1.07	8	-4
5	日本	0.91	7	-13
合計		8.89	68	-1

(一)前五大進口來源之主要進口項目分析：

我紡織品前5大進口來源中，自中國大陸、歐盟及越南進口以成衣及服飾品為主，美國以纖維為大宗佔74%，日本則以布料為主。

進口地區	主要進口項目	進口值 (億美元)	佔自該地區 進口紡織品 比重(%)	同期比較 (%)
1. 中國大陸	成衣及服飾品	2.71	58	1
	布料	0.70	15	-1
2. 美國	纖維	0.87	74	10
	布料	0.13	11	35
3. 歐盟	成衣及服飾品	0.55	50	-12
	布料	0.20	18	-1
4. 越南	成衣及服飾品	0.65	61	-12
	紗線	0.18	17	69
5. 日本	布料	0.34	37	-18
	成衣服飾品	0.21	23	-28

(二)102年1-5月中國大陸紡織品經香港轉口至台灣統計：

項目	金額 (百萬美元)	比重 (%)	成長率 (%)
1.纖維	--	--	--
2.紗線	1.34	2	25
3.布料	1.25	2	-1
4.成衣及服飾品	73.89	95	2
5.雜項紡織品	0.83	1	-12
合計	77.31	100	2

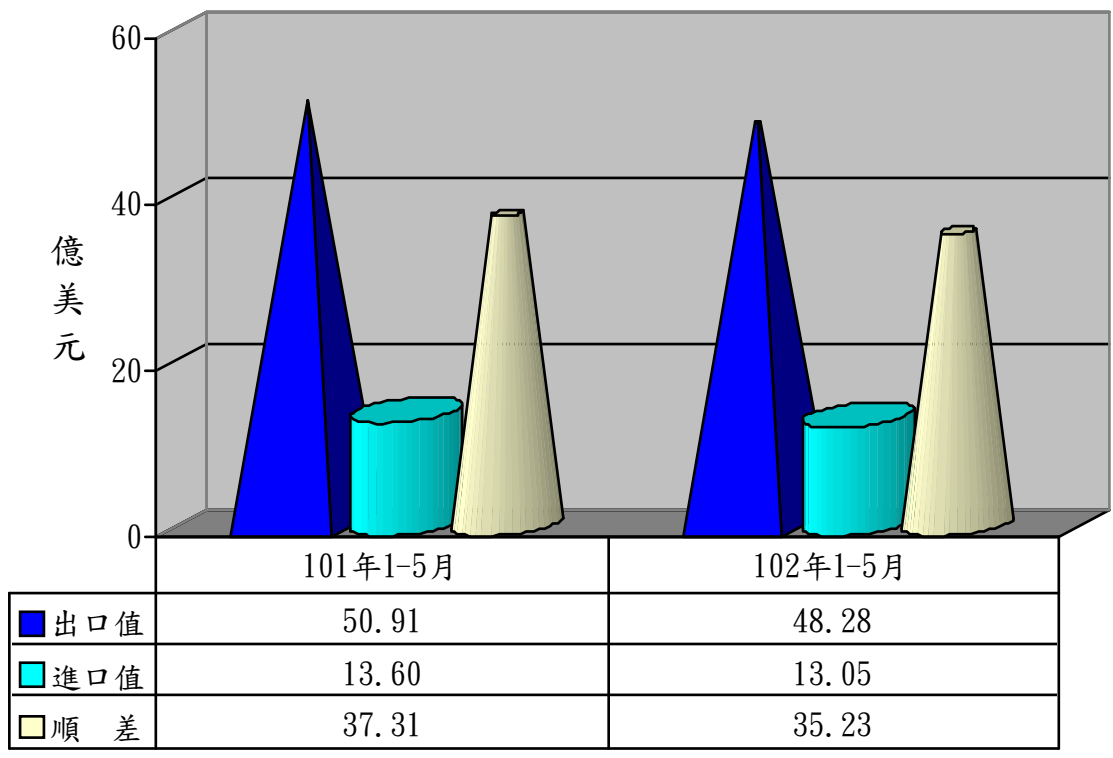
五、外銷訂單

依據經濟部統計處外銷訂單統計資料，102年5月份紡織品接單金額為11.81億美元，較去年同期成長9%。102年1-5月累計接單金額為53.21億美元，較去年同衰退4%。

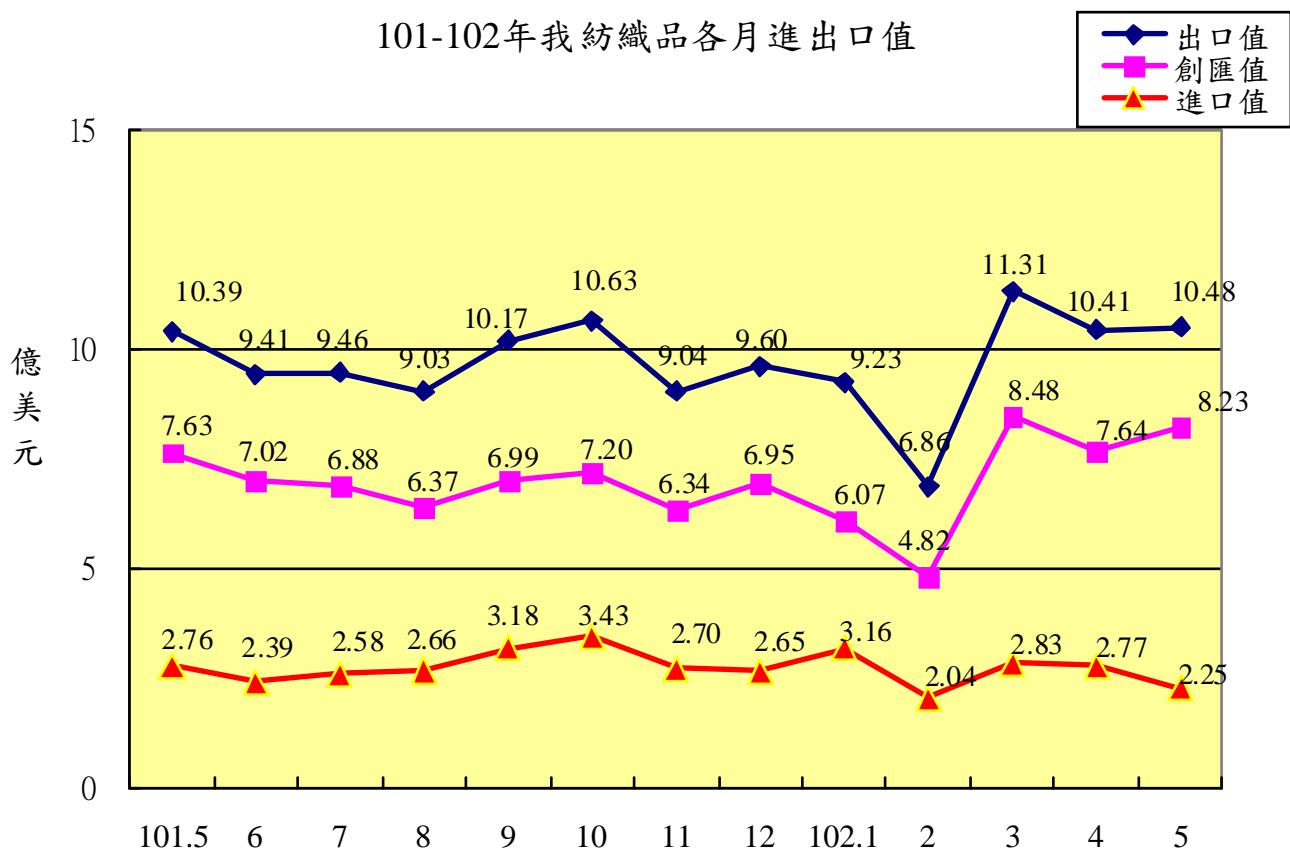
六、貿易順差

(一) 去(101)年度我國紡織品出口值為118.20億美元，進口值為33.20億美元，貿易順差為85億美元，較100年同期減少6.47億美元，衰退7%，僅次於「機械及電機設備」與「塑膠、橡膠及其製品」、「精密儀器、鐘錶、樂器」，為我國第4大創匯產業。

(二) 今(102)年1-5月紡織品出口值為48.28億美元，進口值為13.05億美元，貿易順差為35.23億美元，較去年同期減少2.08億美元，衰退6%。



101-102年我紡織品各月進出口值



七、2012-2013年1-5月我國主要出口項目進出口值及創匯狀況

單位:億美元

年度	項目 進出口	全國	成長率	紡織品	成長率	機 械 及電機 設 備	成長率	基 本 金 屬 及 其 製 品	成長率	精 密 儀 器 鐘 錶 樂 器	成長率	塑 膠 橡 膠 及 其 製 品	成長率	礦 產 品	成長率	化 學 品	成長率
2012 1-5 月	出口值	1,225.46	-5.0%	50.91	-7.3%	554.29	-6.6%	120.45	-4.2%	91.22	-9.5%	101.71	-5.6%	85.17	10.4%	90.92	-12.3%
	進口值	1,137.17	-5.4%	13.60	-6.3%	338.75	-12.5%	100.05	-16.7%	41.01	-16.2%	33.07	-7.4%	322.64	13.7%	125.36	-16.1%
	順逆差	88.29	1.1%	37.31	-7.6%	215.53	4.4%	20.40	270.0%	50.21	-3.3%	68.65	-4.8%	-237.48	-15.0%	-34.43	24.8%
2012 1-6 月	出口值	1,468.04	-4.7%	60.33	-7.3%	668.73	-6.2%	143.18	-4.6%	110.06	-8.9%	121.13	-5.2%	100.45	8.3%	107.79	-10.5%
	進口值	1,356.10	-5.8%	16.00	-6.2%	407.45	-12.4%	119.85	-16.0%	51.08	-12.5%	39.12	-8.9%	380.12	11.7%	150.02	-15.6%
	順逆差	111.94	10.7%	44.33	-7.7%	261.29	5.3%	23.33	216.0%	58.99	-5.5%	82.01	-3.4%	-279.67	-13.0%	-42.22	26.2%
2012 1-7 月	出口值	1,716.50	-5.8%	69.79	-8.1%	789.01	-6.8%	167.49	-5.8%	129.24	-9.9%	142.04	-6.5%	113.28	2.4%	123.66	-10.7%
	進口值	1,595.42	-5.4%	18.58	-6.1%	483.45	-10.8%	140.45	-14.6%	61.28	-10.9%	45.93	-8.0%	440.77	8.5%	178.69	-13.7%
	順逆差	121.08	-10.3%	51.21	-8.8%	305.56	0.1%	27.03	105.2%	67.96	-9.0%	96.11	-5.7%	-327.49	-10.8%	-55.02	19.6%
2012 1-8 月	出口值	1,963.35	-5.6%	78.80	-8.7%	905.76	-6.6%	189.69	-7.2%	148.94	-9.4%	161.51	-6.8%	132.06	11.1%	138.55	-11.8%
	進口值	1,809.08	-5.7%	21.24	-7.3%	550.06	-10.5%	158.52	-16.1%	70.33	-10.0%	52.06	-7.8%	495.82	8.6%	203.75	-14.1%
	順逆差	154.27	-4.4%	57.56	-9.2%	355.70	0.2%	31.17	100.4%	78.61	-8.9%	109.46	-6.3%	-363.76	-7.8%	-65.20	18.6%
2012 1-9 月	出口值	2,235.56	-3.9%	88.97	-7.9%	1,030.89	-5.2%	213.59	-6.7%	170.91	-6.5%	181.83	-5.6%	155.88	20.9%	156.32	-10.0%
	進口值	2,039.93	-5.0%	24.42	-6.0%	616.42	-9.9%	177.88	-15.1%	80.35	-6.7%	59.14	-6.2%	558.89	8.3%	229.48	-13.5%
	順逆差	195.62	9.0%	64.54	-8.6%	414.47	2.8%	35.71	85.2%	90.55	-6.2%	122.70	-5.2%	-403.01	-4.1%	-73.16	20.0%
2012 1-10 月	出口值	2,501.33	-3.7%	99.60	-7.7%	1,151.58	-5.2%	237.71	-6.7%	192.84	-5.0%	202.59	-4.8%	177.30	20.5%	173.74	-9.5%
	進口值	2,272.63	-4.7%	27.86	-5.7%	683.36	-9.6%	198.01	-14.4%	89.66	-6.1%	66.41	-5.1%	621.37	8.0%	255.39	-13.2%
	順逆差	228.70	7.4%	71.74	-8.4%	468.23	2.1%	39.70	69.6%	103.18	-4.1%	136.18	-4.7%	-444.07	-3.7%	-81.65	20.1%
2012 1-11 月	出口值	2,750.14	-3.3%	108.61	-7.7%	1,268.94	-4.5%	258.11	-7.3%	212.47	-4.2%	221.32	-4.5%	198.62	20.4%	190.13	-8.9%
	進口值	2,487.56	-4.3%	30.56	-7.1%	745.34	-9.7%	213.87	-15.1%	97.24	-6.2%	72.84	-4.8%	685.86	9.4%	276.10	-12.8%
	順逆差	262.59	7.2%	78.06	-7.9%	523.60	3.8%	44.24	67.3%	115.23	-2.4%	148.48	-4.4%	-487.24	-5.5%	-85.97	20.4%
2012 1-12 月	出口值	3,011.11	-2.3%	118.22	-7.0%	1,387.81	-3.8%	280.95	-6.9%	233.50	-2.3%	241.95	-4.0%	220.69	23.1%	207.92	-7.4%
	進口值	2,707.27	-3.8%	33.21	-7.0%	813.05	-8.7%	231.56	-14.3%	106.02	-5.9%	79.03	-4.1%	742.04	8.9%	300.61	-11.7%
	順逆差	303.84	13.3%	85.01	-7.1%	574.76	4.0%	49.39	57.0%	127.47	0.9%	162.93	-3.9%	-521.36	-3.8%	-92.69	19.8%
2013 1 月	出口值	256.73	21.8%	9.23	5.1%	112.74	19.6%	24.53	7.9%	21.16	27.7%	20.59	22.0%	23.09	114.6%	18.19	12.4%
	進口值	252.03	22.3%	3.16	17.1%	75.32	17.8%	21.89	28.1%	9.24	45.6%	7.20	22.1%	68.36	16.7%	27.00	24.9%
	順逆差	4.71	-0.2%	6.07	-0.2%	37.42	23.4%	2.64	-53.2%	11.93	16.6%	13.39	21.9%	-45.27	5.3%	-8.81	-62.2%
2013 1-2 月	出口值	454.08	2.0%	16.09	-12.4%	198.54	-0.1%	41.98	-6.4%	36.18	6.0%	36.01	-4.3%	44.47	50.1%	34.19	0.6%
	進口值	440.18	7.0%	5.20	0.1%	129.37	2.4%	36.77	3.8%	16.85	18.2%	11.90	-2.3%	124.69	8.6%	47.31	3.8%
	順逆差	13.90	-59.0%	10.89	-17.4%	69.17	-4.4%	5.21	-44.8%	19.33	-2.8%	24.11	-5.2%	-80.22	5.8%	-13.12	-13.1%
2013 1-3 月	出口值	726.36	2.4%	27.40	-7.6%	320.89	1.4%	67.40	-3.8%	58.09	8.6%	57.96	-2.8%	66.46	34.7%	54.63	-0.4%
	進口值	680.02	4.4%	8.03	0.5%	203.07	3.5%	57.97	2.3%	26.59	19.1%	18.64	-1.6%	189.42	2.9%	75.30	5.3%
	順逆差	46.34	-19.9%	19.37	-10.6%	117.82	-2.1%	9.44	-29.5%	31.50	1.1%	39.32	-3.4%	-122.96	8.7%	-20.67	-24.0%
2013 1-4 月	出口值	976.78	1.3%	37.80	-6.7%	439.66	1.2%	90.38	-4.9%	77.48	7.6%	77.72	-3.5%	85.17	29.8%	71.04	-2.7%
	進口值	907.70	0.9%	10.80	-0.3%	270.24	1.5%	76.95	-0.4%	35.60	11.9%	24.92	-3.3%	255.53	-2.4%	101.14	3.3%
	順逆差	69.08	6.2%	27.00	-9.0%	169.42	0.9%	13.43	-24.4%	41.87	4.2%	52.80	-3.6%	-170.36	13.2%	-30.10	-20.9%
2013 1-5 月	出口值	1,240.06	1.2%	48.28	-5.2%	565.02	1.9%	114.61	-4.9%	97.47	6.8%	100.29	-1.4%	103.72	21.8%	88.03	-3.2%
	進口值	1,126.49	-0.9%	13.05	-4.0%	342.49	1.1%	93.89	-6.2%	45.83	11.8%	31.27	-5.4%	310.77	-3.7%	125.09	-0.2%
	順逆差	113.57	28.6%	35.23	-5.6%	222.52	3.2%	20.72	1.6%	51.63	2.8%	69.03	0.5%	-207.04	12.8%	-37.05	-7.6%

※資料來源：紡拓會根據財政部統計處資料編製