



102年1-3月我國紡織品  
進出口貿易概況

紡拓會產經資訊處  
102年5月

# 目 錄

簡析-----	1
一、出口概況-----	3
二、主要出口市場-----	9
三、進口概況-----	11
四、主要進口來源-----	12
五、外銷訂單-----	13
六、貿易順差-----	13
七、2012-2013 年 1-3 月至我國主要出口項目進出口值及創匯狀況	15

## 簡 析

依據我國海關進出口貿易統計資料顯示，102年1-3月我國貨品出口總值為726.36億美元，較去年同期成長2%；進口總值為680.02億美元，較去年同期成長4%，貿易順差46.34億美元，較去年同期衰退20%。

在紡織品貿易方面，102年1-3月我紡織品出口總值為27.40億美元，衰退8%，進口總值為8.03億美元，成長0.5%，貿易順差為19.37億美元，較去年同期減少2.29億美元，衰退11%。

以出口值分析，主要出口項目為布料(占61%)，其次為紗線(占19%)、纖維(占10%)、成衣及服飾品(占6%)及雜項紡織品(占4%)；五大出口產品僅雜項紡織品成長1%，其餘產品均呈衰退，出口大宗之布料產品衰退5%，其餘產品分別為纖維-15%、紗線-14%及成衣服飾品-5%。以進口值分析，主要進口項目以成衣及服飾品為大宗(占42%)、其次為纖維(占23%)、布料(占14%)、紗線(占14%)及雜項紡織品(占7%)；各類產品中以纖維及紗線為正成長，幅度為8%及22%；布料、成衣及服飾品及雜項紡織品則衰退，分別為-1%、-7%及-3%。

以出口地區分析，我紡織品第一大出口市場為中國大陸，其次為越南、香港、美國及印尼，合計佔出口總值6成。在出口項目方面，中國大陸、越南、香港及印尼均以布料產品為大宗，美國則以成衣及服飾品為主。進口地區方面，中國大陸亦為我排名第一的進口來源，其次為歐盟、美國、越南及日本，合計佔進口總值達67%；其中自中國大陸、歐盟及越南之進口項目以成衣及服飾品為主，美國以纖維為大宗，達進口值之75%。

依據官方進出口貿易統計資料顯示，累計今年1-4月我國對外貿易總額達1,884.5億美元，增1.1%，其中出口976.8億美元，增1.3%，進口907.7億美元，微增0.9%，累計出超69.1億美元，增6.2%。分析顯示，礦產品成長幅度最大，主要受惠今年國際油價維持100美元以上高價，加以國內汽、柴油產能擴增，增加對外出口；此外，由於手持行動裝置需求增加，帶動手持裝置連接

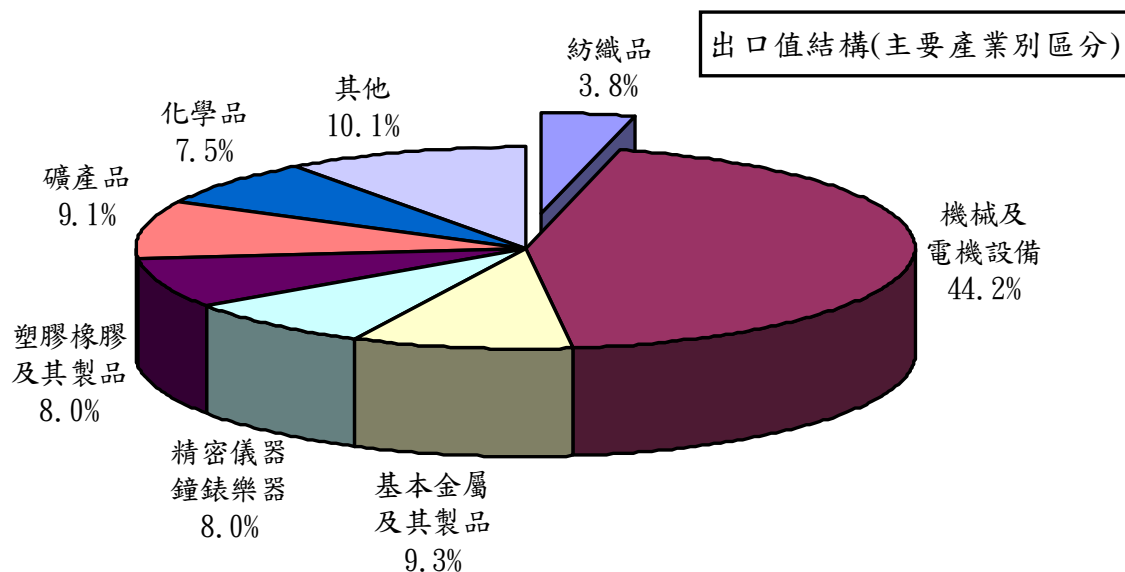
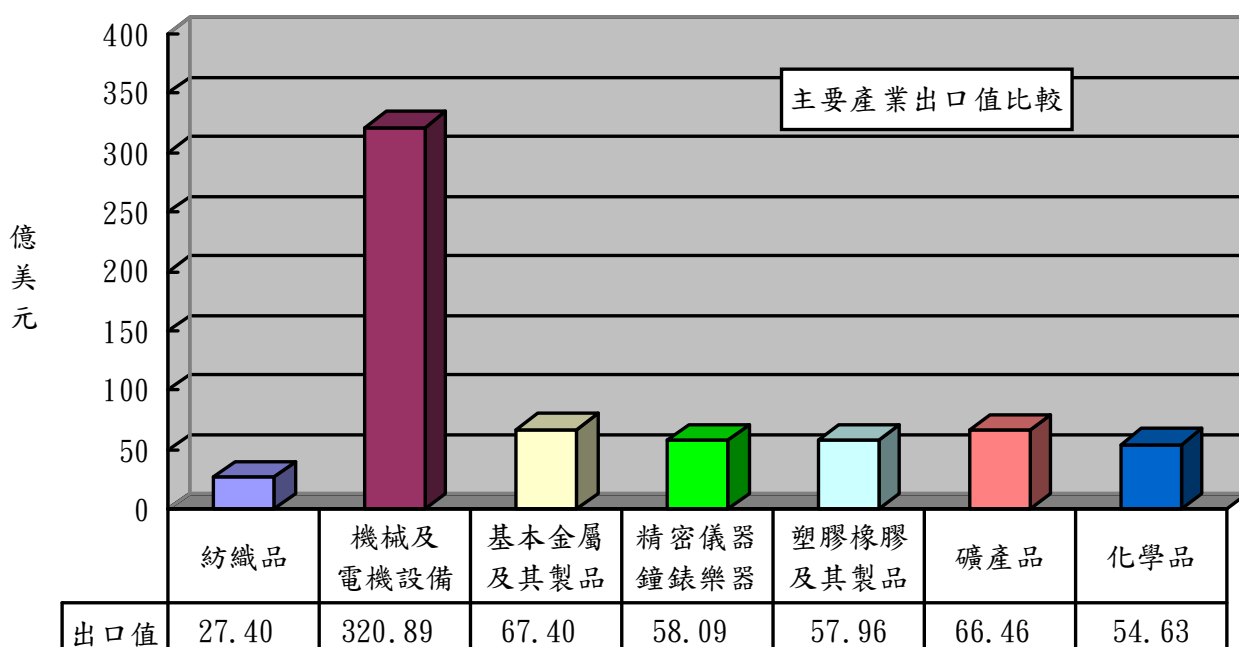
器與電源供應器等產品大幅需求，致電機產品以成長 13.9% 位居出口第二位。

4 月份我對美國出口恢復成長，惟對亞洲國家出口增幅有縮減情形，顯示目前全球景氣復甦步調緩慢對我出口已造成一定程度影響，未來隨著歐洲經濟觸底，美、日經濟逐漸增溫，我出口應可望恢復穩定成長。

## 一、出口概況

102年1-3月我國紡織品出口值為27.40億美元，佔全國出口總值(726.36億美元)之3.8%，較去年同期衰退8%；出口量為55.32萬公噸，較去年同期衰退11%；出口單價則較去年同期成長3%。

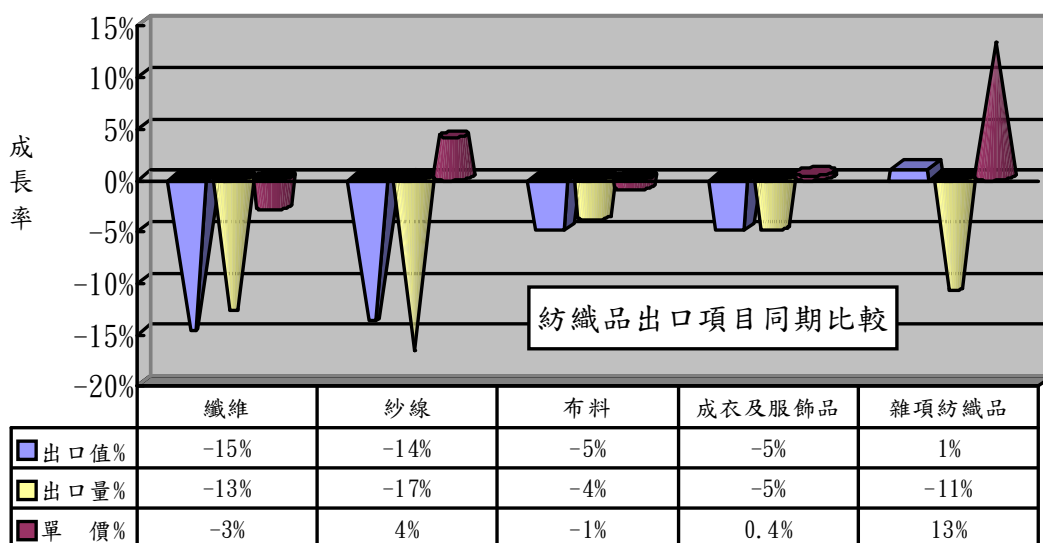
產業別	紡織品	機械及 電機設備	基本金屬 及其製品	精密儀器 鐘錶樂器	塑膠橡膠 及其製品	礦產品	化學品
出口值 (億美元)	27.40	320.89	67.40	58.09	57.96	66.46	54.63
佔總出口 值比重	3.8%	44.2%	9.3%	8.0%	8.0%	9.1%	7.5%
同期比較	-8%	1%	-4%	9%	-3%	35%	-0.4%



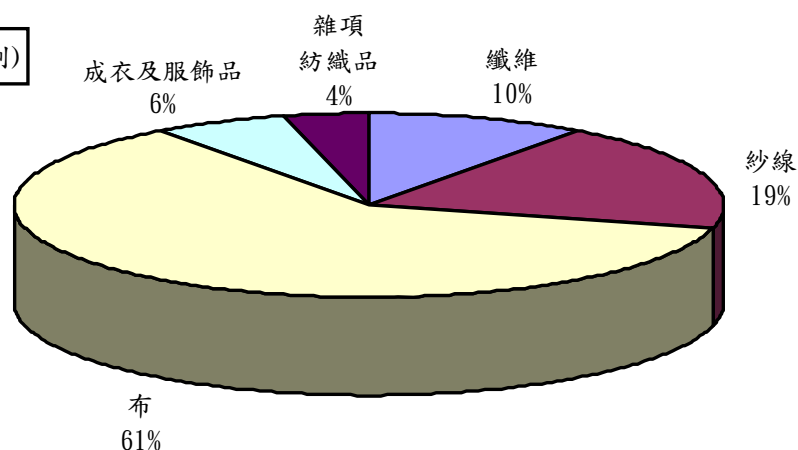
(一)主要出口項目分析：

紡織品出口仍以布料為大宗，出口值達16.82億美元，佔出口總值之61%，較去年同期衰退5%；出口量為22.29萬公噸，較去年同期衰退4%；出口單價則較去年同期衰退1%。

項 目	出口值 (億美元)	比重 (%)	同期 比較 (%)	出口量 (萬公噸)	同期 比較 (%)	單價 (美元/ 公斤)	同期 比較 (%)
1.纖維	2.77	10	-15	13.87	-13	2.00	-3
2.紗線	5.11	19	-14	16.21	-17	3.15	4
3.布料	16.82	61	-5	22.29	-4	7.55	-1
4.成衣及服飾品	1.73	6	-5	0.74	-5	23.52	0.4
5.雜項紡織品	0.97	4	1	2.21	-11	4.41	13
合 計	27.40	100	-8	55.32	-11	4.95	3



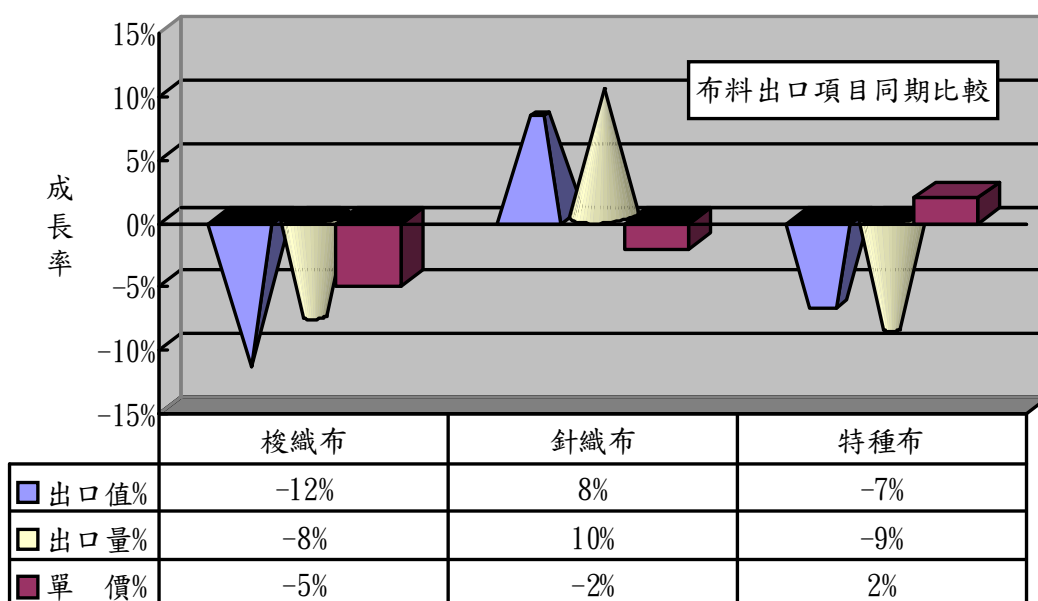
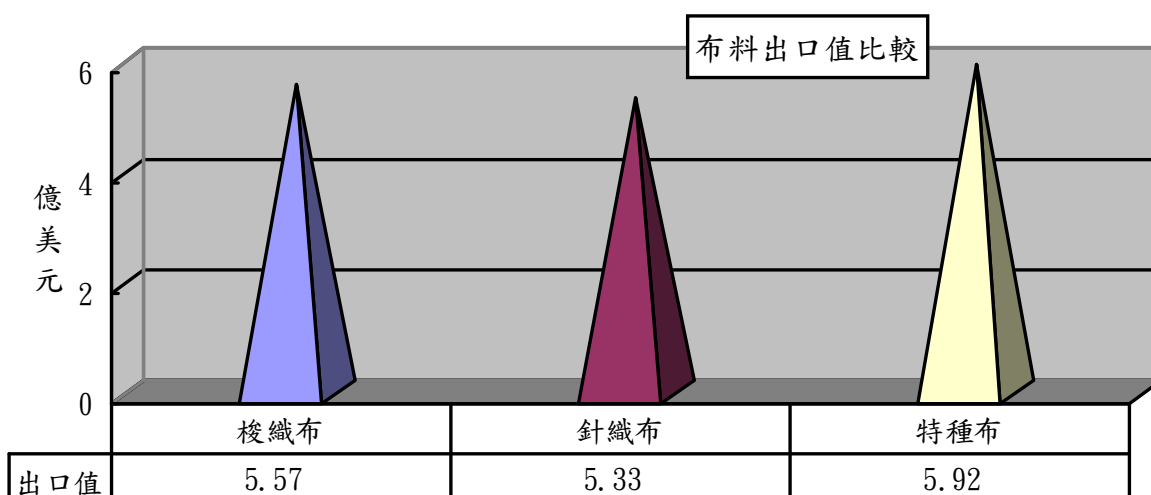
出口值結構(產品別)



(二)布類出口項目分析：

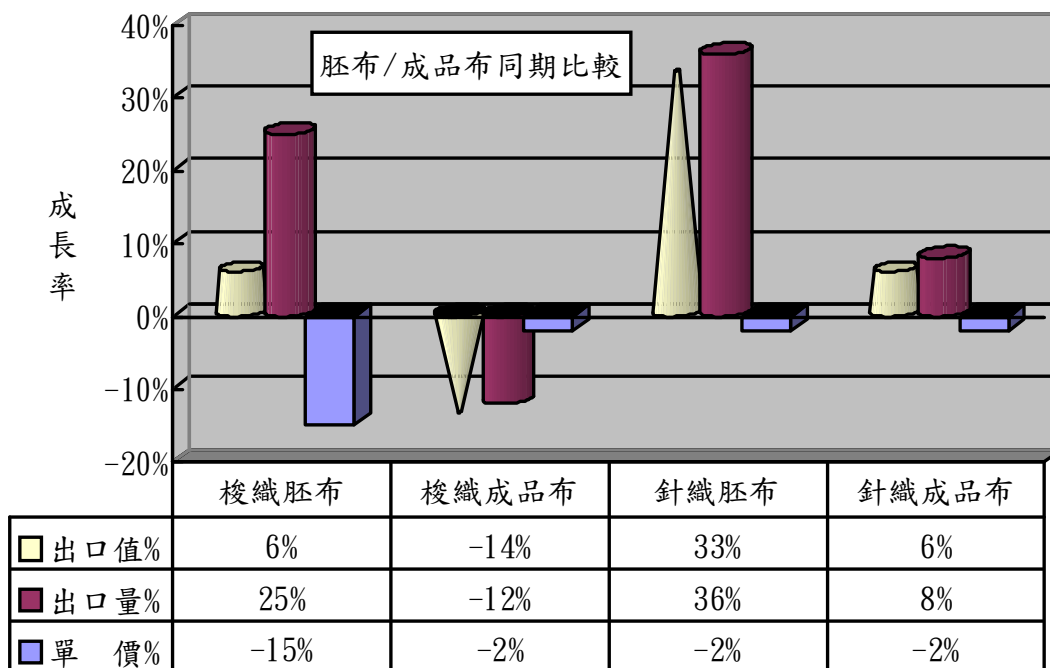
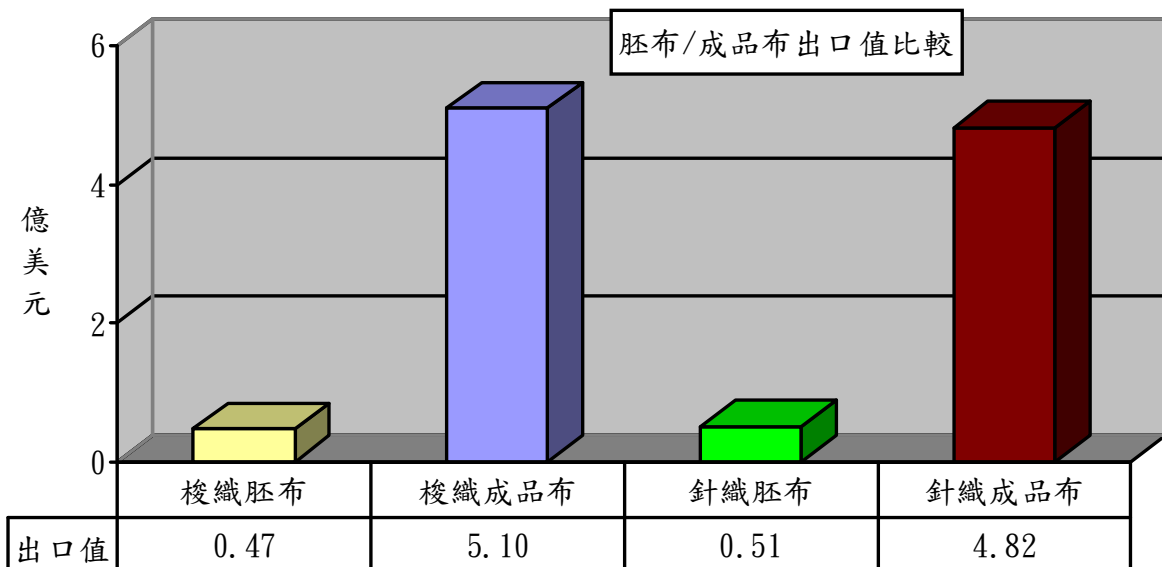
布料產品中特種布之出口值佔布料出口值之35%，較去年同期衰退7%。

項目	出口值 (億美元)	佔布料 比重 (%)	同期 比較 (%)	出口量 (萬公噸)	同期 比較 (%)	單價 (美元/ 公斤)	同期 比較 (%)
1.梭織布	5.57	33	-12	7.47	-8	7.46	-5
2.針織布	5.33	32	8	6.37	10	8.37	-2
3.特種布	5.92	35	-7	8.45	-9	7.01	2
合計	16.82	100	-5	22.29	-4	7.55	-1



1、以胚布及成品布分析：

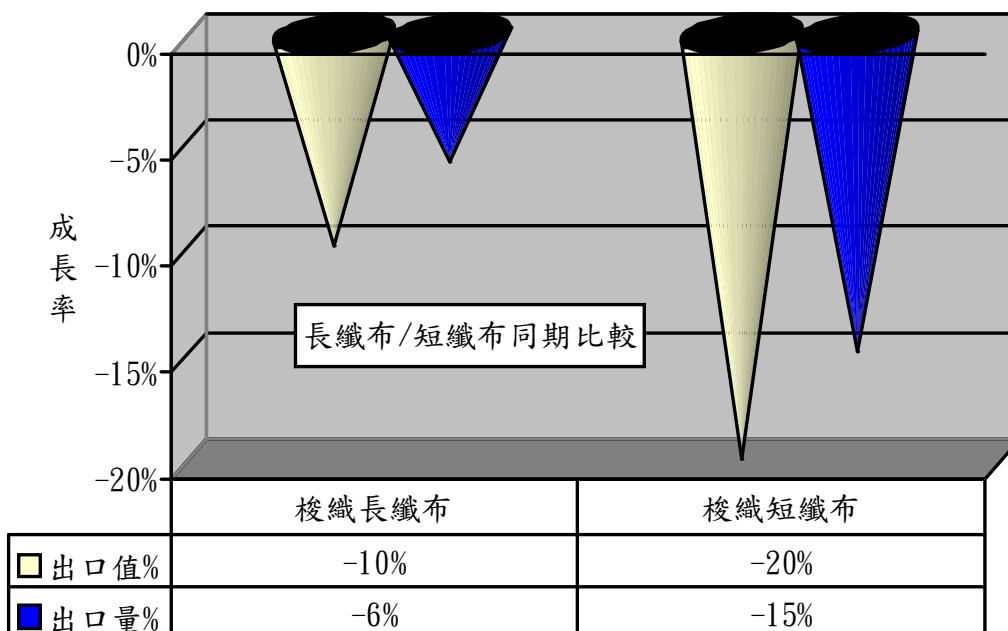
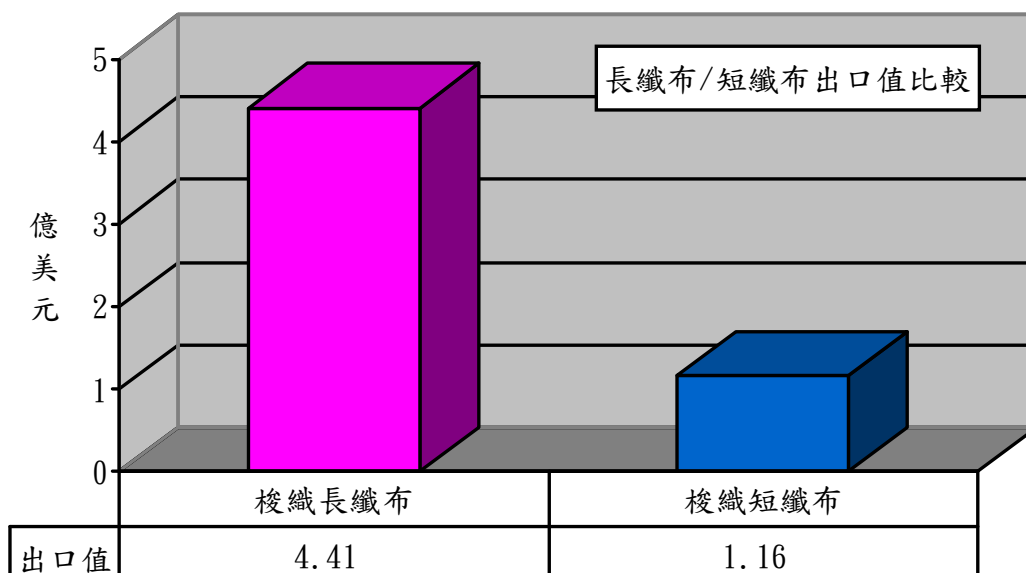
項 目	出口值 (億美元)	佔布料 比重 (%)	同期 比較 (%)	出口量 (萬公噸)	同期 比較 (%)	單價 (美元/ 公斤)	同期 比較 (%)
1.梭織胚布	0.47	3	6	1.04	25	4.45	-15
2.梭織成品布	5.10	30	-14	6.42	-12	7.94	-2
3.針織胚布	0.51	3	33	0.71	36	7.14	-2
4.針織成品布	4.82	29	6	5.66	8	8.52	-2





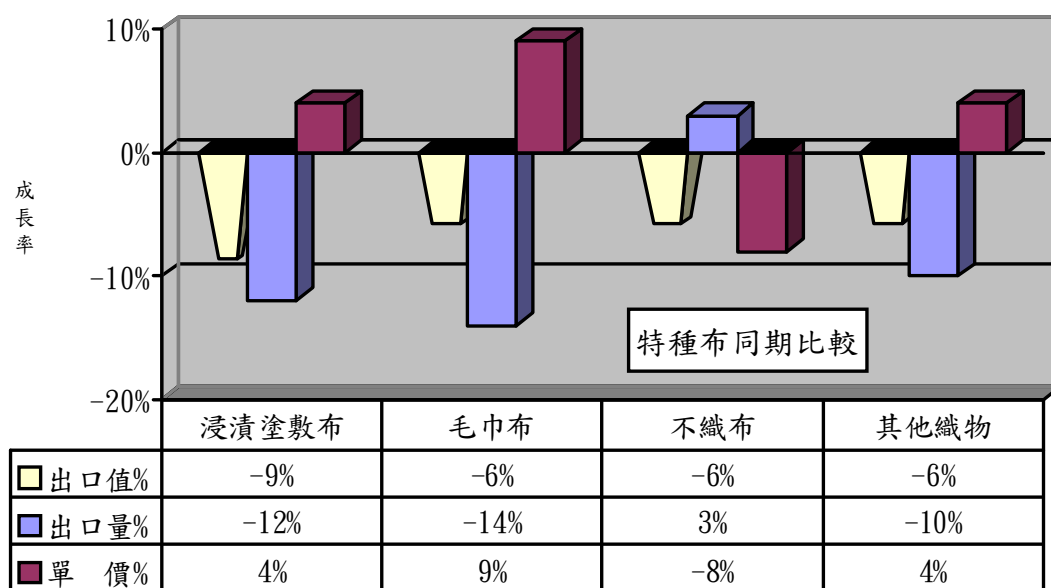
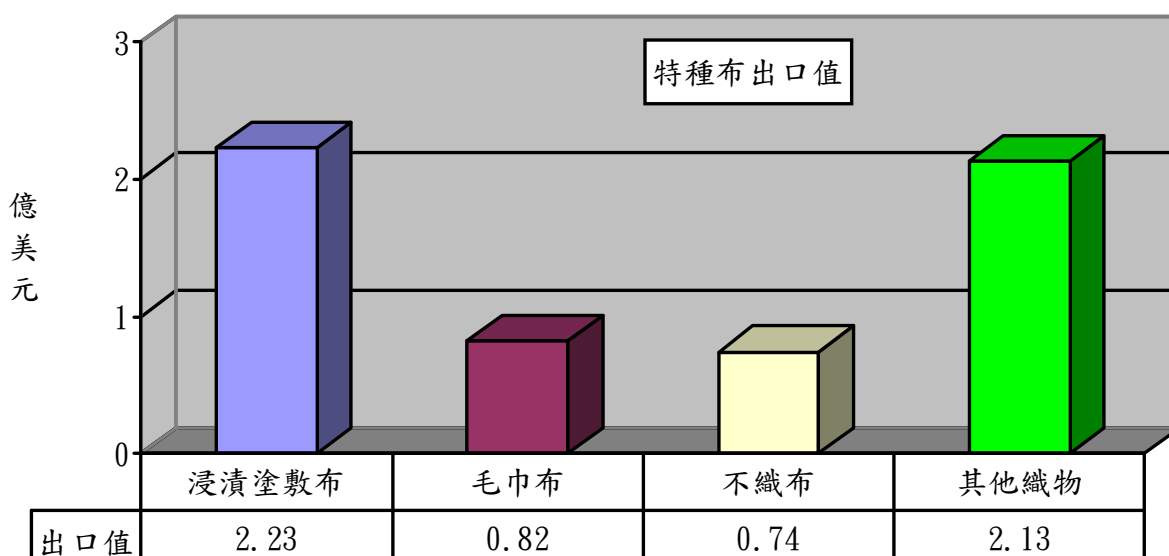
## 2、以梭織布主要項目分析：

項 目	出口值 (億美元)	佔布料 比重(%)	同期比較 (%)	出口量 (萬公噸)	同期比較 (%)
1.梭織長纖布	4.41	26	-10	6.00	-6
2.梭織短纖布	1.16	7	-20	7.47	-15



### 3、以特種布主要項目分析：

項 目	出口值 (億美元)	佔布料 比重 (%)	同期 比較 (%)	出口量 (萬公噸)	同期 比較 (%)	單價 (美元 /公斤)	同期 比較 (%)
1.浸漬塗敷加工布	2.23	13	-9	2.92	-12	7.65	4
2.毛巾布	0.82	5	-6	1.06	-14	7.71	9
3.不織布	0.74	4	-6	1.81	3	4.09	-8
4.其他織物	2.13	13	-6	2.66	-10	8.02	4
合 計	5.92	35	-7	8.45	-9	7.01	2

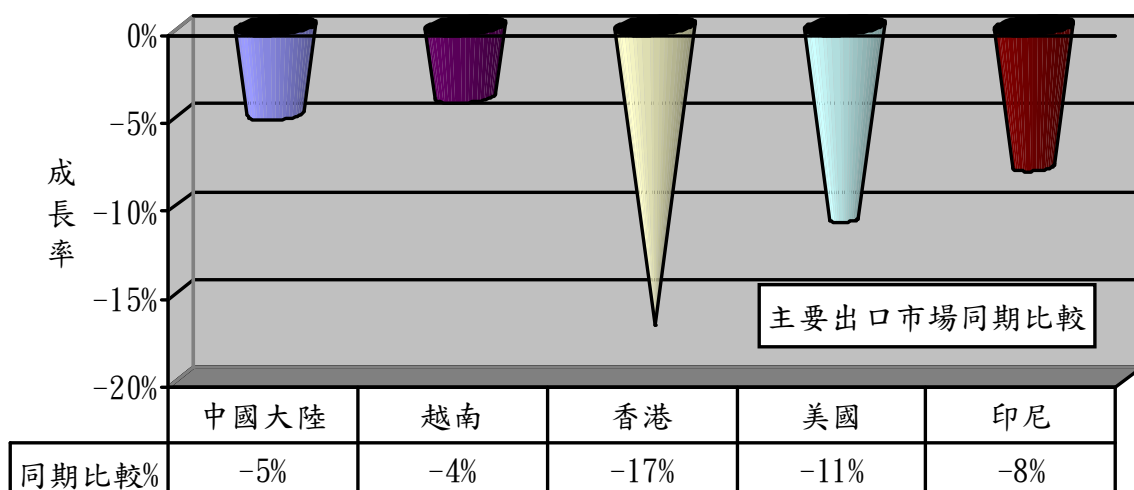
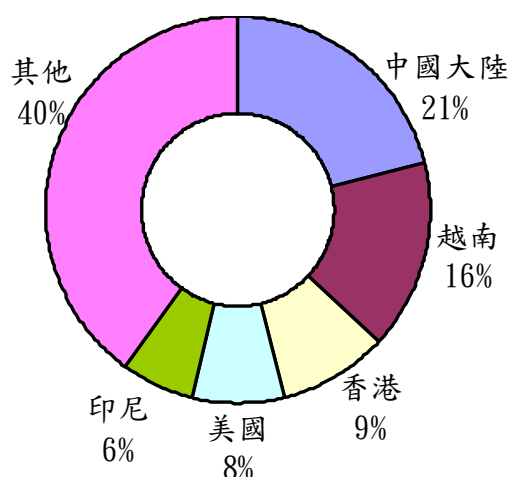


## 二、主要出口市場

102年1-3月我國紡織品第一大出口市場為中國大陸，出口值達5.85億美元，佔紡織品出口值之21%，較去年同期衰退5%。

排名	主要出口地區	出口值(億美元)	佔總出口值比重(%)	同期比較(%)
1	中國大陸	5.85	21	-5
2	越南	4.29	16	-4
3	香港	2.52	9	-17
4	美國	2.08	8	-11
5	印尼	1.54	6	-8
合計		16.28	60	-8

出口值結構(市場別)



(一)前五大出口市場主要出口項目分析：

我紡織品前5大出口市場中，除輸美國以成衣及服飾品為大宗(42%)，其餘均以布料產品為主，其中以輸印尼布料產品比重達8成為最多。

出口地區	主要出口項目	出口值 (億美元)	佔出口至該 地區紡織品 比重(%)	同期比較 (%)
1.中國大陸	布料	3.41	58	-4
	紗線	1.74	30	-4
2.越南	布料	3.04	71	5
	紗線	0.59	14	-28
3.香港	布料	1.86	74	-17
	紗線	0.49	19	-17
4.美國	成衣及服飾品	0.87	42	-7
	布料	0.70	34	-17
5.印尼	布料	1.23	80	-11
	纖維	0.13	8	44

(二)102年1-2月我國紡織品經香港轉口至中國大陸統計：

項目	金額 (百萬美元)	比重 (%)	成長率 (%)
1.纖維	0.67	1	30
2.紗線	23.95	24	-23
3.布料	71.48	73	-12
4.成衣及服飾品	0.27	--	-22
5.雜項紡織品	1.85	2	-19
合計	98.22	100	-15

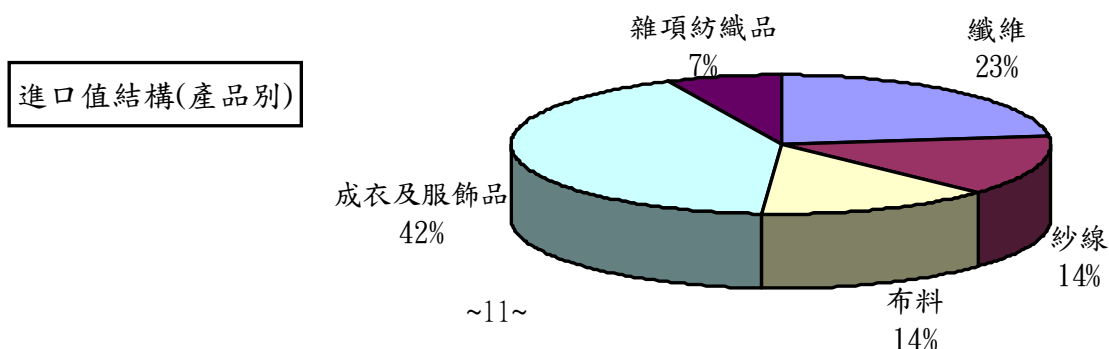
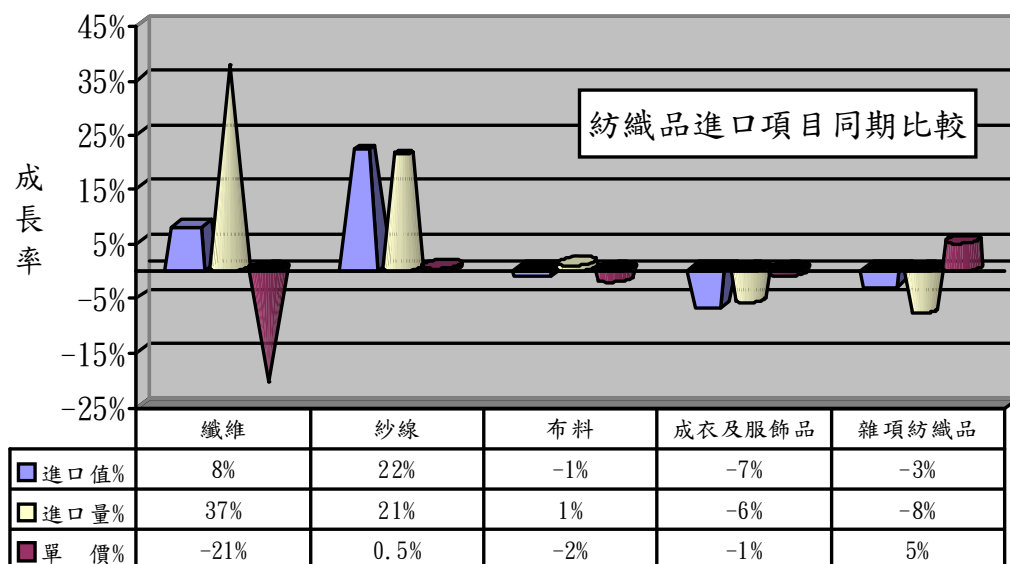
### 三、進口概況

102年1-3月我國紡織品進口值為8.03億美元，佔全國進口總值(680.02億美元)之1.2%，較去年同期成長0.5%；進口量為17.73萬公噸，較去年同期成長19%。

(一)紡織品進口項目分析：

紡織品進口以成衣及服飾品為大宗，進口值為3.35億美元，佔進口總值42%。

項 目	進口值 (億美元)	比重 (%)	同期 比較 (%)	進口量 (萬公噸)	同期 比較 (%)	單價 (美元/ 公斤)	同期 比較 (%)
1.纖維	1.83	23	8	9.64	37	1.90	-21
2.紗線	1.10	14	22	2.60	21	4.22	0.5
3.布料	1.17	14	-1	1.90	1	6.15	-2
4.成衣及服飾品	3.35	42	-7	2.27	-6	14.79	-1
5.雜項紡織品	0.58	7	-3	1.32	-8	4.43	5
合 計	8.03	100	0.5	17.73	19	4.53	-16



#### 四、主要進口來源

102年1-3月我國紡織品首要進口來源為中國大陸，進口值為2.75億美元，佔紡織品進口值之34%，較去年同期成長6%。

排名	主要進口地區	進口值 (億美元)	佔進口總值 比重(%)	同期比較 (%)
1	中國大陸	2.75	34	6
2	歐盟	0.70	9	-9
3	美國	0.69	9	15
4	越南	0.62	8	-9
5	日本	0.55	7	-11
合計		5.31	67	-6

##### (一)前五大進口來源之主要進口項目分析：

我紡織品前5大進口來源中，自中國大陸、歐盟及越南進口以成衣及服飾品為主，美國以纖維為大宗佔75%，日本則以布料為主。

進口地區	主要進口項目	進口值 (億美元)	佔自該地區 進口紡織品 比重(%)	同期比較 (%)
1. 中國大陸	成衣及服飾品	1.61	59	1
	布料	0.42	15	3
2. 歐盟	成衣及服飾品	0.39	56	-10
	布料	0.11	16	-2
3. 美國	纖維	0.52	75	18
	布料	0.08	12	61
4. 越南	成衣及服飾品	0.38	61	-18
	紗線	0.11	18	64
5. 日本	布料	0.21	38	-11
	成衣服飾品	0.13	24	-29

(二)102年1-2月中國大陸紡織品經香港轉口至台灣統計：

項目	金額 (百萬美元)	比重 (%)	成長率 (%)
1.纖維	--	--	--
2.紗線	0.66	2	143
3.布料	0.57	2	30
4.成衣及服飾品	29.37	95	9
5.雜項紡織品	0.33	1	29
合計	30.93	100	11

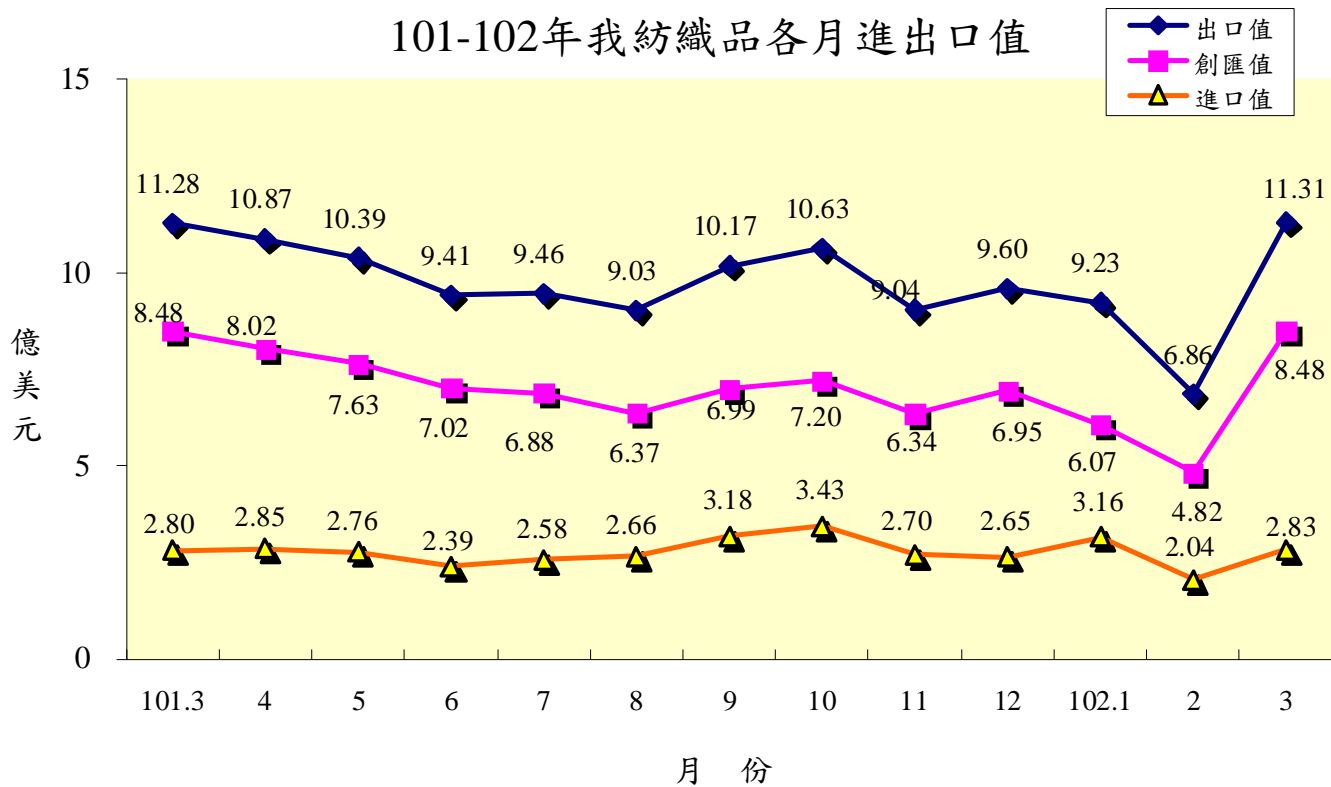
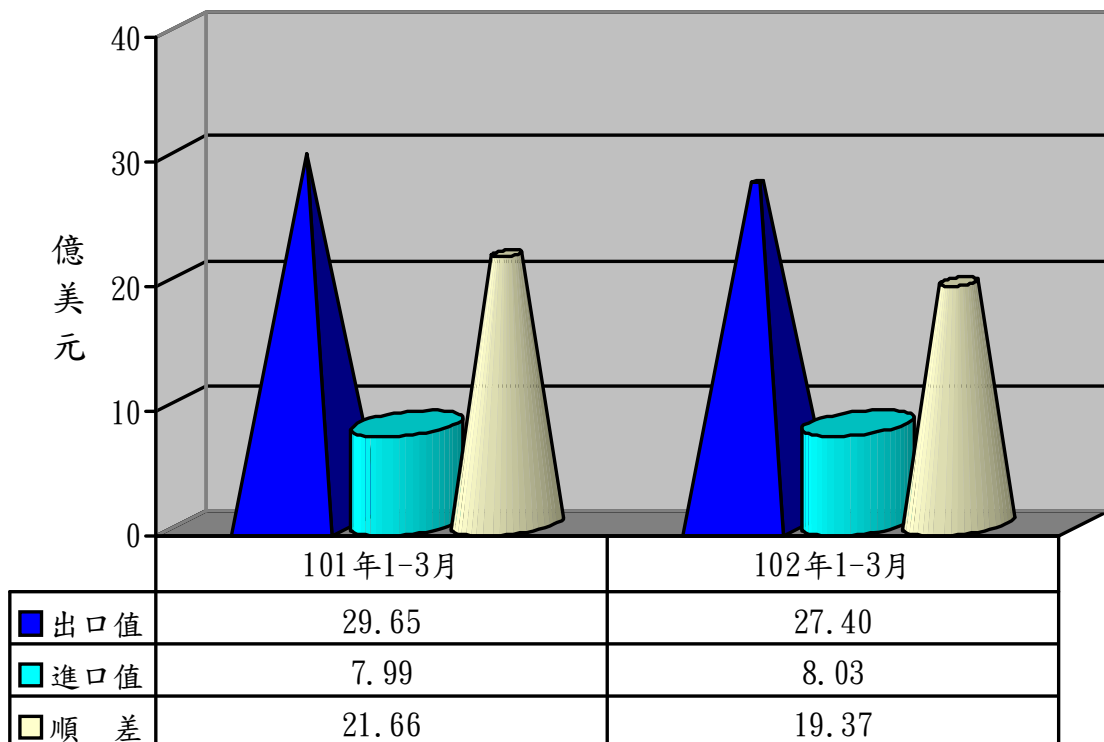
## 五、外銷訂單

依據經濟部統計處外銷訂單統計資料，102年3月份紡織品接單金額為11.63億美元，較去年同期衰退7%。**102年1-3月累計接單金額為30.24億美元，較去年同衰退10%。**

## 六、貿易順差

(一) 去(101)年度我國紡織品出口值為118.20億美元，進口值為33.20億美元，貿易順差為85億美元，較100年同期減少6.47億美元，衰退7%，僅次於「機械及電機設備」與「塑膠、橡膠及其製品」、「精密儀器、鐘錶、樂器」，為我國第4大創匯產業。

(二) 今(102)年1-3月紡織品出口值為27.40億美元，進口值為8.03億美元，貿易順差為19.37億美元，較去年同期減少2.29億美元，衰退11%。





## 七、2012-2013年1-3月我國主要出口項目進出口值及創匯狀況

單位:億美元

年度	項目 進出口值	全國	成長率	紡織品	成長率	機 械 及電機 設 備	成長率	基 本 金 屬 及 其 製 品	成長率	精 密 儀 器 鐘 錶 樂 器	成長率	塑 膠 橡 膠 及 其 製 品	成長率	礦 產 品	成長率	化 學 品	成長率
2012 1-3 月	出口值	709.01	-3.9%	29.65	-5.4%	316.51	-6.5%	70.07	-2.3%	53.50	-9.4%	59.64	-4.2%	49.35	11.0%	54.87	-9.4%
	進口值	651.17	-5.9%	7.99	-6.3%	196.22	-13.7%	56.67	-17.9%	22.34	-18.4%	18.95	-8.0%	184.00	16.9%	71.53	-18.4%
	順逆差	57.84	27.0%	21.66	-5.1%	120.30	8.2%	13.40	397.2%	31.16	-1.6%	40.70	-2.4%	-134.65	-19.2%	-16.66	38.6%
2012 1-4 月	出口值	963.71	-4.7%	40.53	-6.4%	433.53	-6.7%	95.06	-3.3%	72.01	-9.1%	80.61	-5.2%	65.60	7.3%	73.04	-11.4%
	進口值	900.20	-3.8%	10.84	-6.0%	266.32	-11.1%	77.26	-17.8%	31.81	-14.7%	25.78	-7.7%	262.78	19.0%	97.94	-16.7%
	順逆差	63.51	-15.3%	29.69	-6.6%	167.21	1.3%	17.79	310.4%	40.19	-4.1%	54.83	-4.0%	-197.18	-23.4%	-24.90	29.2%
2012 1-5 月	出口值	1,224.66	-5.0%	50.92	-7.3%	553.37	-6.7%	120.49	-4.1%	91.23	-9.5%	101.77	-5.6%	85.17	10.4%	90.93	-12.3%
	進口值	1,138.55	-5.3%	13.60	-6.3%	338.74	-12.5%	100.11	-16.7%	41.03	-16.1%	33.07	-7.4%	323.94	14.2%	125.41	-16.1%
	順逆差	86.11	-1.4%	37.32	-7.6%	214.63	4.0%	20.38	269.6%	50.20	-3.3%	68.70	-4.7%	-238.77	-15.6%	-34.49	24.7%
2012 1-6 月	出口值	1,468.04	-4.7%	60.33	-7.3%	668.73	-6.2%	143.18	-4.6%	110.06	-8.9%	121.13	-5.2%	100.45	8.3%	107.79	-10.5%
	進口值	1,356.10	-5.8%	16.00	-6.2%	407.45	-12.4%	119.85	-16.0%	51.08	-12.5%	39.12	-8.9%	380.12	11.7%	150.02	-15.6%
	順逆差	111.94	10.7%	44.33	-7.7%	261.29	5.3%	23.33	216.0%	58.99	-5.5%	82.01	-3.4%	-279.67	-13.0%	-42.22	26.2%
2012 1-7 月	出口值	1,716.50	-5.8%	69.79	-8.1%	789.01	-6.8%	167.49	-5.8%	129.24	-9.9%	142.04	-6.5%	113.28	2.4%	123.66	-10.7%
	進口值	1,595.42	-5.4%	18.58	-6.1%	483.45	-10.8%	140.45	-14.6%	61.28	-10.9%	45.93	-8.0%	440.77	8.5%	178.69	-13.7%
	順逆差	121.08	-10.3%	51.21	-8.8%	305.56	0.1%	27.03	105.2%	67.96	-9.0%	96.11	-5.7%	-327.49	-10.8%	-55.02	19.6%
2012 1-8 月	出口值	1,963.35	-5.6%	78.80	-8.7%	905.76	-6.6%	189.69	-7.2%	148.94	-9.4%	161.51	-6.8%	132.06	11.1%	138.55	-11.8%
	進口值	1,809.08	-5.7%	21.24	-7.3%	550.06	-10.5%	158.52	-16.1%	70.33	-10.0%	52.06	-7.8%	495.82	8.6%	203.75	-14.1%
	順逆差	154.27	-4.4%	57.56	-9.2%	355.70	0.2%	31.17	100.4%	78.61	-8.9%	109.46	-6.3%	-363.76	-7.8%	-65.20	18.6%
2012 1-9 月	出口值	2,235.56	-3.9%	88.97	-7.9%	1,030.89	-5.2%	213.59	-6.7%	170.91	-6.5%	181.83	-5.6%	155.88	20.9%	156.32	-10.0%
	進口值	2,039.93	-5.0%	24.42	-6.0%	616.42	-9.9%	177.88	-15.1%	80.35	-6.7%	59.14	-6.2%	558.89	8.3%	229.48	-13.5%
	順逆差	195.62	9.0%	64.54	-8.6%	414.47	2.8%	35.71	85.2%	90.55	-6.2%	122.70	-5.2%	-403.01	-4.1%	-73.16	20.0%
2012 1-10 月	出口值	2,501.33	-3.7%	99.60	-7.7%	1,151.58	-5.2%	237.71	-6.7%	192.84	-5.0%	202.59	-4.8%	177.30	20.5%	173.74	-9.5%
	進口值	2,272.63	-4.7%	27.86	-5.7%	683.36	-9.6%	198.01	-14.4%	89.66	-6.1%	66.41	-5.1%	621.37	8.0%	255.39	-13.2%
	順逆差	228.70	7.4%	71.74	-8.4%	468.23	2.1%	39.70	69.6%	103.18	-4.1%	136.18	-4.7%	-444.07	-3.7%	-81.65	20.1%
2012 1-11 月	出口值	2,750.14	-3.3%	108.61	-7.7%	1,268.94	-4.5%	258.11	-7.3%	212.47	-4.2%	221.32	-4.5%	198.62	20.4%	190.13	-8.9%
	進口值	2,487.56	-4.3%	30.56	-7.1%	745.34	-9.7%	213.87	-15.1%	97.24	-6.2%	72.84	-4.8%	685.86	9.4%	276.10	-12.8%
	順逆差	262.59	7.2%	78.06	-7.9%	523.60	3.8%	44.24	67.3%	115.23	-2.4%	148.48	-4.4%	-487.24	-5.5%	-85.97	20.4%
2012 1-12 月	出口值	3,011.11	-2.3%	118.22	-7.0%	1,387.81	-3.8%	280.95	-6.9%	233.50	-2.3%	241.95	-4.0%	220.69	23.1%	207.92	-7.4%
	進口值	2,707.27	-3.8%	33.21	-7.0%	813.05	-8.7%	231.56	-14.3%	106.02	-5.9%	79.03	-4.1%	742.04	8.9%	300.61	-11.7%
	順逆差	303.84	13.3%	85.01	-7.1%	574.76	4.0%	49.39	57.0%	127.47	0.9%	162.93	-3.9%	-521.36	-3.8%	-92.69	19.8%
2013 1 月	出口值	256.73	21.8%	9.23	5.1%	112.74	19.6%	24.53	7.9%	21.16	27.7%	20.59	22.0%	23.09	114.6%	18.19	12.4%
	進口值	252.03	22.3%	3.16	17.1%	75.32	17.8%	21.89	28.1%	9.24	45.6%	7.20	22.1%	68.36	16.7%	27.00	24.9%
	順逆差	4.71	-0.2%	6.07	-0.2%	37.42	23.4%	2.64	-53.2%	11.93	16.6%	13.39	21.9%	-45.27	5.3%	-8.81	-62.2%
2013 1-2 月	出口值	454.08	2.0%	16.09	-12.4%	198.54	-0.1%	41.98	-6.4%	36.18	6.0%	36.01	-4.3%	44.47	50.1%	34.19	0.6%
	進口值	440.18	7.0%	5.20	0.1%	129.37	2.4%	36.77	3.8%	16.85	18.2%	11.90	-2.3%	124.69	8.6%	47.31	3.8%
	順逆差	13.90	-59.0%	10.89	-17.4%	69.17	-4.4%	5.21	-44.8%	19.33	-2.8%	24.11	-5.2%	-80.22	5.8%	-13.12	-13.1%
2013 1-3 月	出口值	726.36	2.4%	27.40	-7.6%	320.89	1.4%	67.40	-3.8%	58.09	8.6%	57.96	-2.8%	66.46	34.7%	54.63	-0.4%
	進口值	680.02	4.4%	8.03	0.5%	203.07	3.5%	57.97	2.3%	26.59	19.1%	18.64	-1.6%	189.42	2.9%	75.30	5.3%
	順逆差	46.34	-19.9%	19.37	-10.6%	117.82	-2.1%	9.44	-29.5%	31.50	1.1%	39.32	-3.4%	-122.96	8.7%	-20.67	-24.0%

※資料來源：紡拓會根據財政部統計處資料編製