



102年1-2月我國紡織品  
進出口貿易概況

紡拓會產經資訊處  
102年4月

# 目 錄

簡析-----	1
一、出口概況-----	3
二、主要出口市場-----	9
三、進口概況-----	11
四、主要進口來源-----	12
五、外銷訂單-----	13
六、貿易順差-----	13
七、2012-2013 年 1-2 月至我國主要出口項目進出口值及創匯狀況	15

## 簡 析

依據我國海關進出口貿易統計資料顯示，102年1-2月我國貨品出口總值為454.08億美元，較去年同期成長2%；進口總值為440.18億美元，較去年同期成長7%，貿易順差13.90億美元，較去年同期衰退59%。

在紡織品貿易方面，102年1-2月我紡織品出口總值為16.09億美元，衰退12%，進口總值為5.20億美元，成長0.1%，貿易順差為10.89億美元，較去年同期減少2.30億美元，衰退17%。

以出口值分析，主要出口項目為布料(占59%)，其次為紗線(占19%)、纖維(占11%)、成衣及服飾品(占7%)及雜項紡織品(占4%)；五大出口產品均呈衰退，出口大宗之布料產品衰退10%，其餘產品分別為纖維-17%、紗線-21%、成衣及服飾品-6%及雜項紡織品-1%。以進口值分析，主要進口項目以成衣及服飾品為大宗(占42%)、其次為纖維(占24%)、布料(占14%)、紗線(占13%)及雜項紡織品(占7%)；各類產品中以纖維及紗線為正成長，幅度為8%及12%；布料、成衣及服飾品及雜項紡織品則衰退，分別為-2%、-6%及-3%。

以出口地區分析，我紡織品第一大出口市場為中國大陸，其次為越南、香港、美國及印尼，合計佔出口總值近6成。在出口項目方面，中國大陸、越南、香港及印尼均以布料產品為大宗，美國則以成衣及服飾品為主。進口地區方面，中國大陸亦為我排名第一的進口來源，其次為美國、歐盟、越南及日本，合計佔進口總值達67%；其中自中國大陸、歐盟及越南之進口項目以成衣及服飾品為主，美國以纖維為大宗，達進口值之74%。

依據官方進出口貿易統計資料顯示，今年3月我國貿易總額達512.6億美元，較去(101)年同期增加1.8%，其中出口272.3億美元，成長3.3%；進口240.3億美元，微增0.2%，出、進口相抵，出超32億美元，激增33.8%。

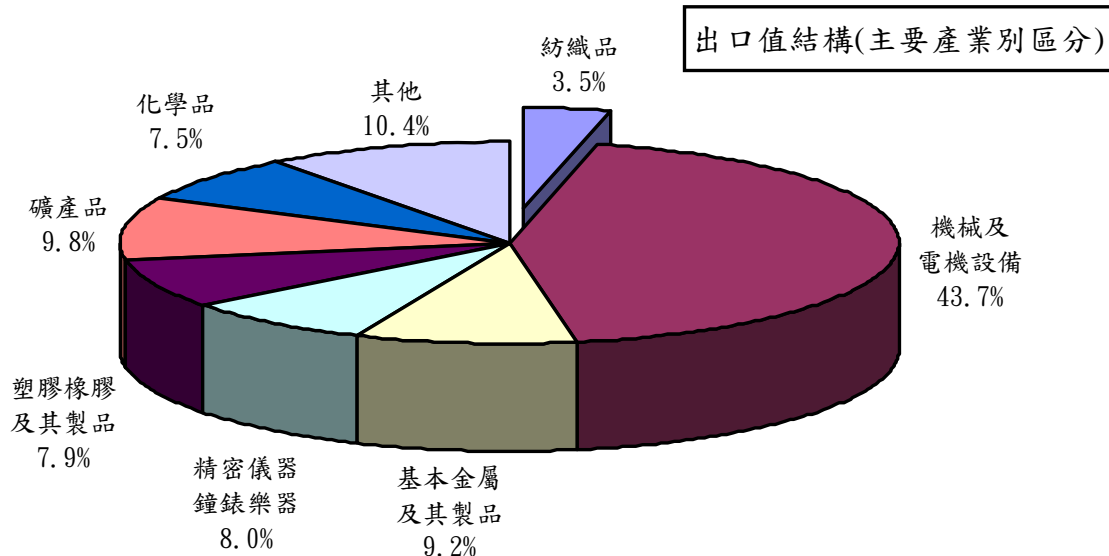
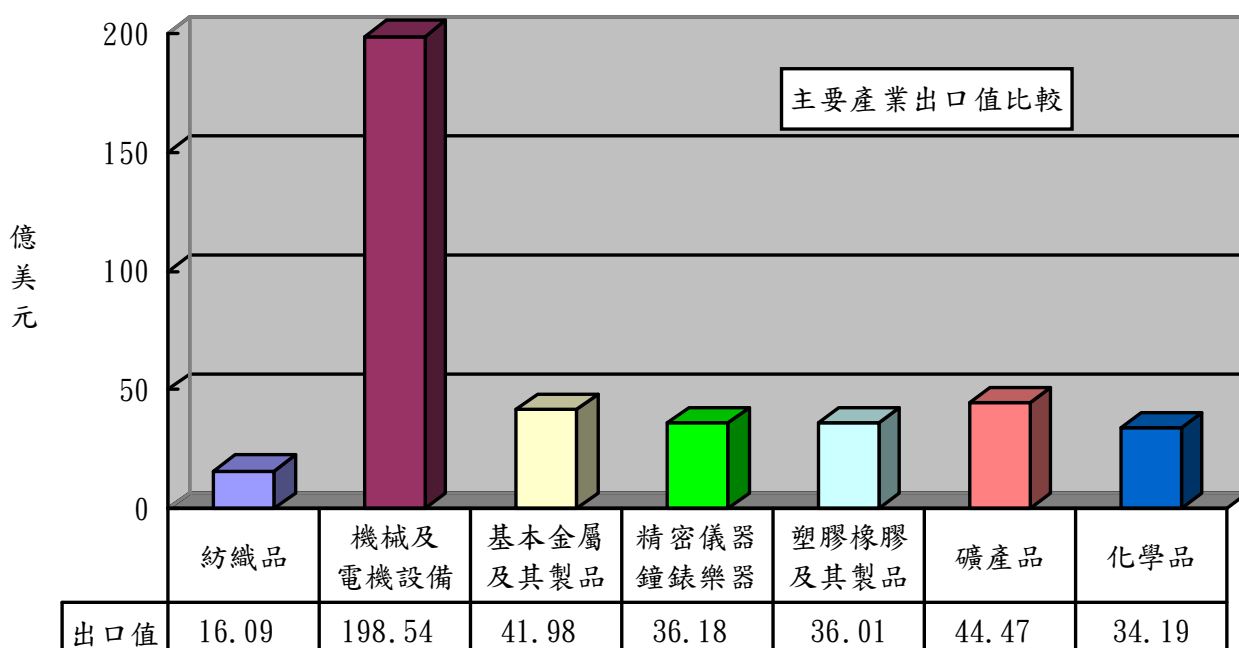
由於中國大陸開始邁向成長；美國製造業景氣持續好轉；日本政府採取大規模之寬鬆景氣刺激措施，激勵經濟成長；歐元區

因塞浦路斯紓困案呈現轉機可望逐步脫離衰退；新興市場的需求亦見提升，可望使全球經濟呈逐漸好轉趨勢。貿易局為有效提振今年我國出口動能，將持續掌握潛力市場成長契機，加強廠商出口力道，增添我出口動能，再創台灣經貿高峰。

## 一、出口概況

102年1-2月我國紡織品出口值為16.09億美元，佔全國出口總值(454.08億美元)之3.5%，較去年同期衰退12%；出口量為33.26萬公噸，較去年同期衰退16%；出口單價則較去年同期成長4%。

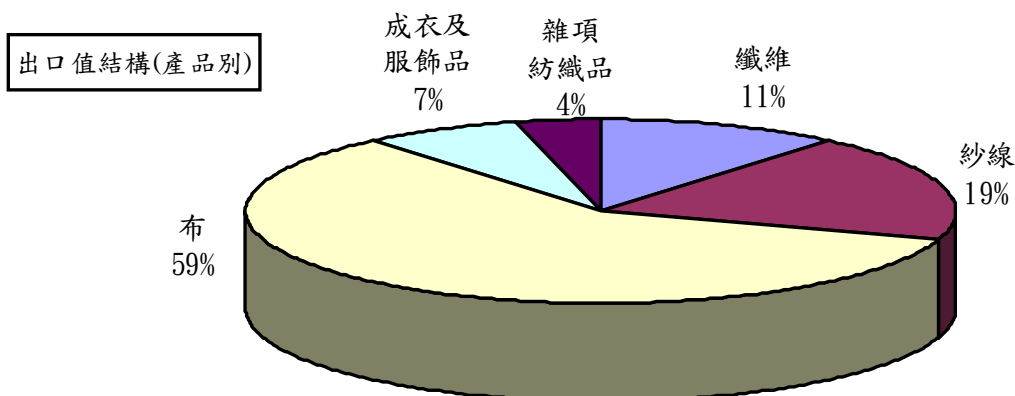
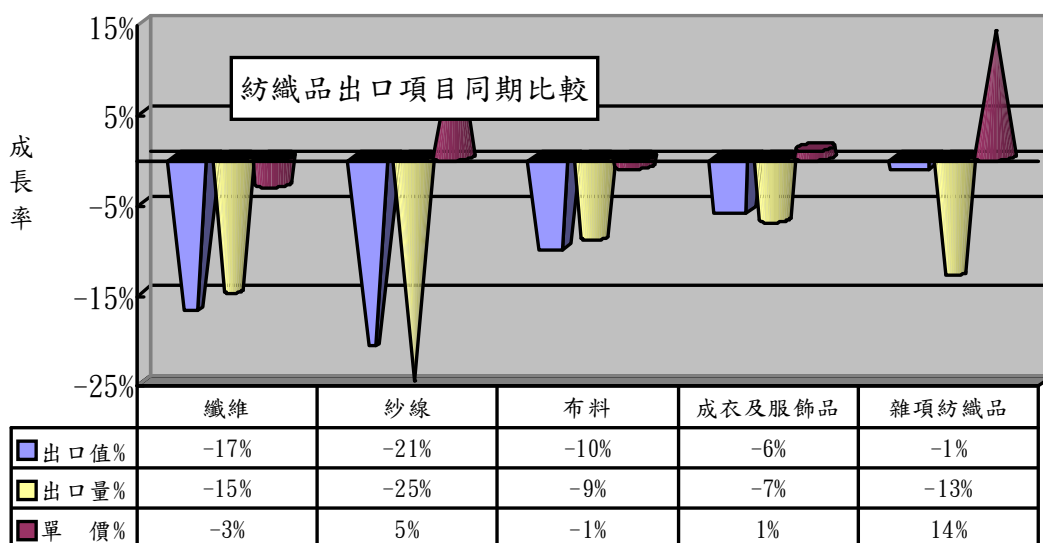
產業別	紡織品	機械及 電機設備	基本金屬 及其製品	精密儀器 鐘錶樂器	塑膠橡膠 及其製品	礦產品	化學品
出口值 (億美元)	16.09	198.54	41.98	36.18	36.01	44.47	34.19
佔總出口 值比重	3.5%	43.7%	9.2%	8.0%	7.9%	9.8%	7.5%
同期比較	-12%	-0.1%	-6%	6%	-4%	50%	1%



(一)主要出口項目分析：

紡織品出口仍以布料為大宗，出口值達9.56億美元，佔出口總值之59%，較去年同期衰退10%；出口量為12.85萬公噸，較去年同期衰退9%；出口單價則較去年同期衰退1%。

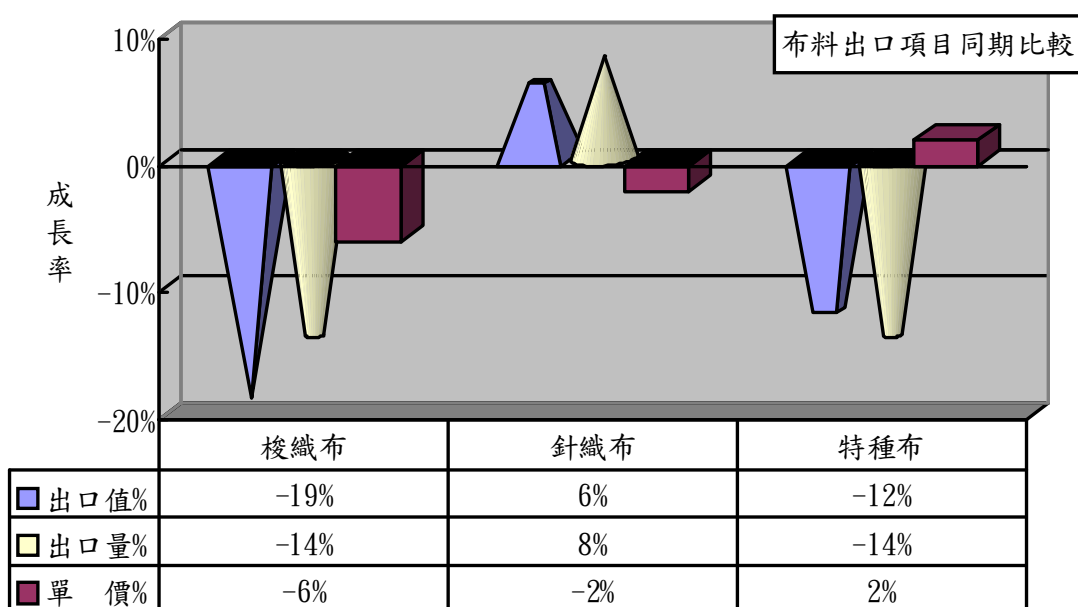
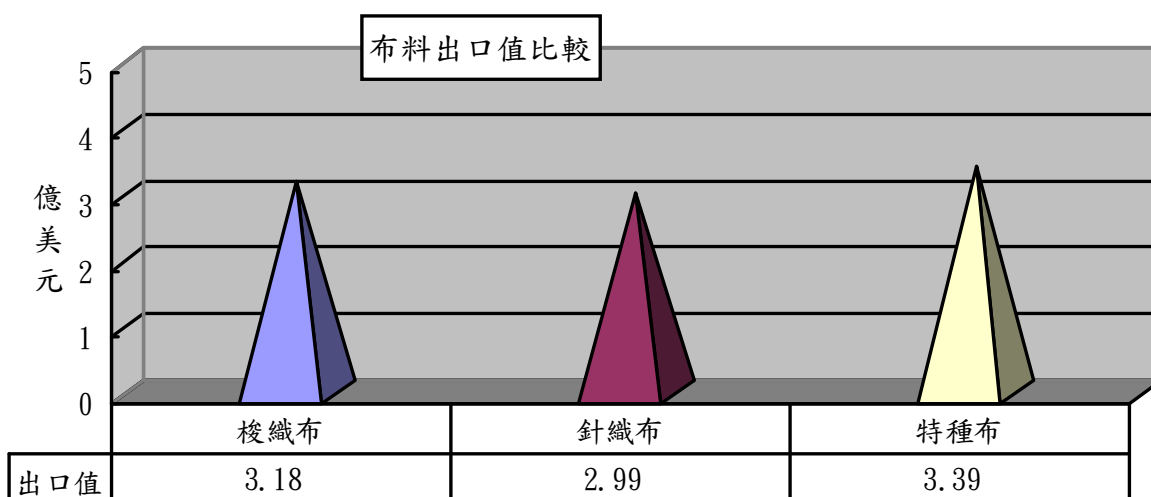
項 目	出口值 (億美元)	比重 (%)	同期 比較 (%)	出口量 (萬公噸)	同期 比較 (%)	單價 (美元/ 公斤)	同期 比較 (%)
1.纖維	1.73	11	-17	8.76	-15	1.97	-3
2.紗線	3.06	19	-21	9.80	-25	3.12	5
3.布料	9.56	59	-10	12.85	-9	7.44	-1
4.成衣及服飾品	1.14	7	-6	0.48	-7	23.89	1
5.雜項紡織品	0.60	4	-1	1.37	-13	4.35	14
合 計	16.09	100	-12	33.26	-16	4.84	4



(二)布類出口項目分析：

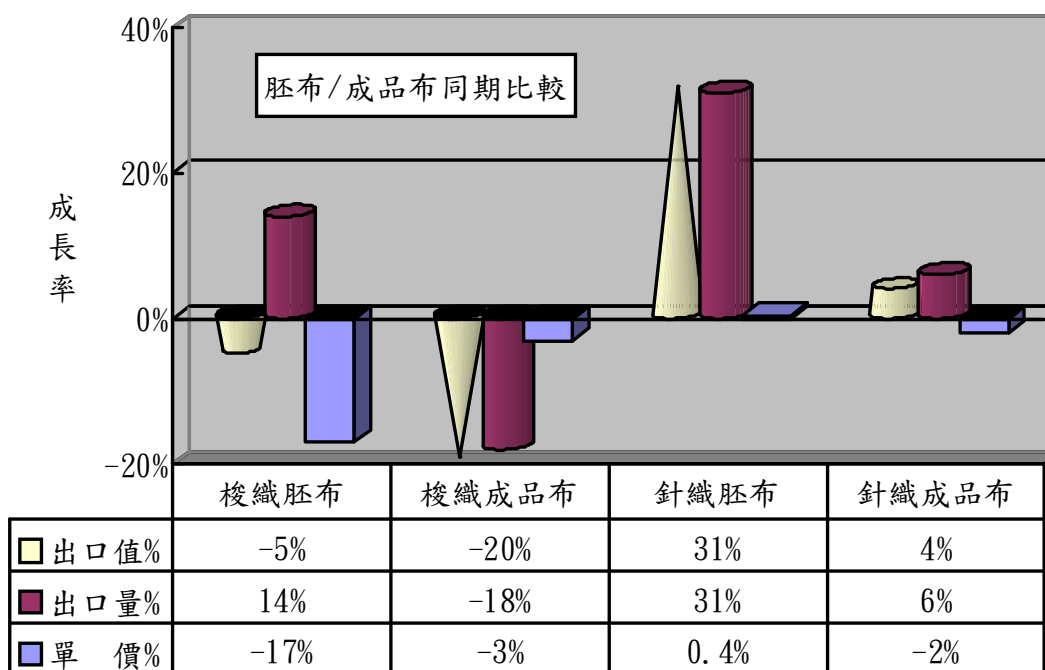
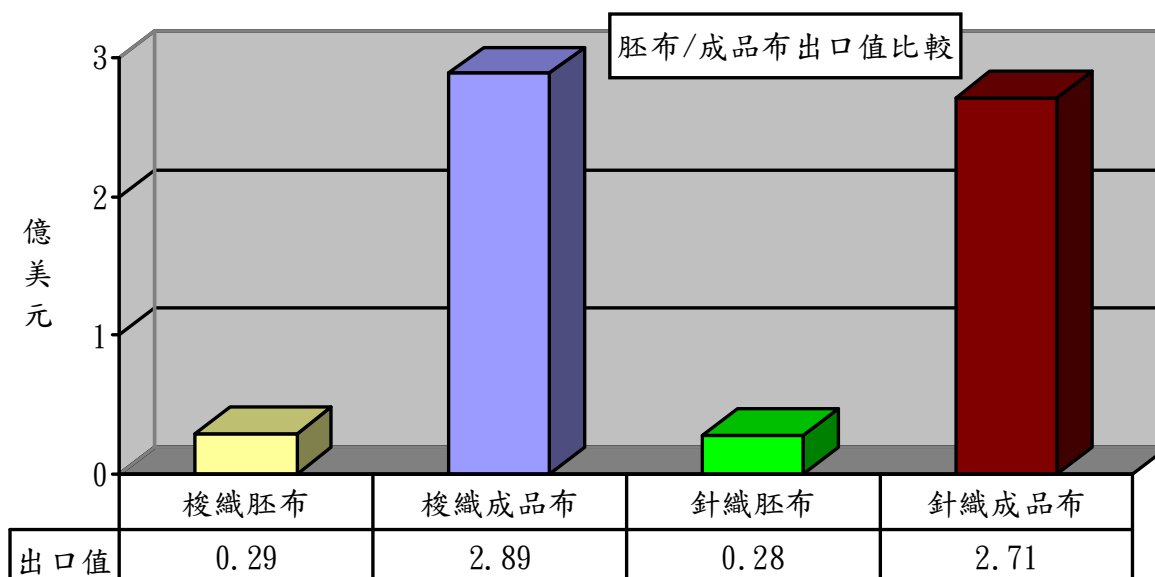
布料產品中特種布之出口值佔布料出口值之36%，較去年同期衰退12%。

項 目	出口值 (億美元)	佔布料 比重 (%)	同期 比較 (%)	出口量 (萬公噸)	同期 比較 (%)	單價 (美元/ 公斤)	同期 比較 (%)
1.梭織布	3.18	33	-19	4.42	-14	7.19	-6
2.針織布	2.99	31	6	3.56	8	8.39	-2
3.特種布	3.39	36	-12	4.87	-14	6.97	2
合 計	9.56	100	-10	12.85	-9	7.44	-1



### 1、以胚布及成品布分析：

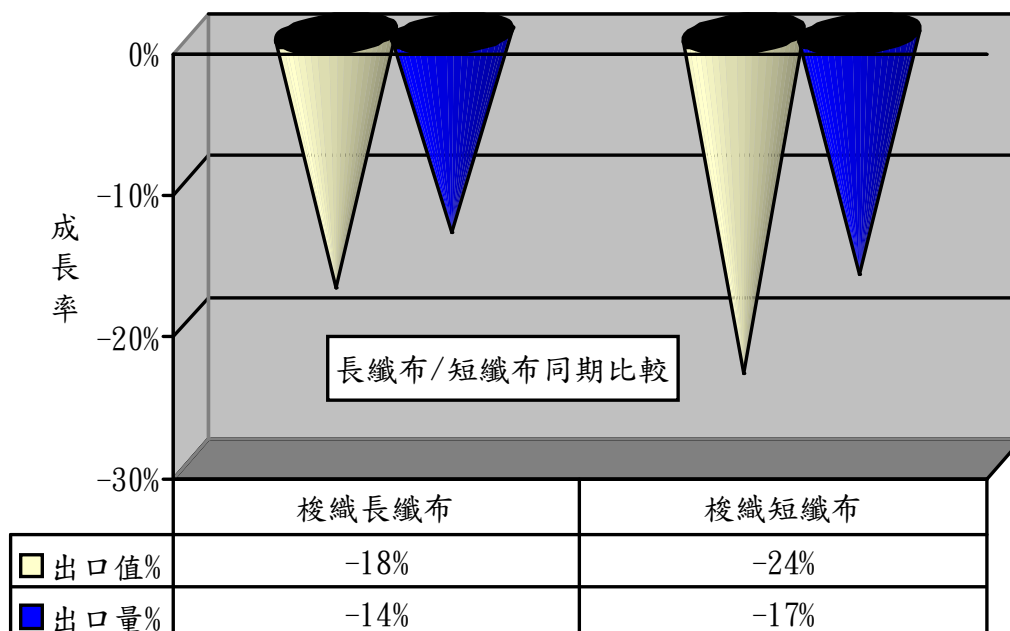
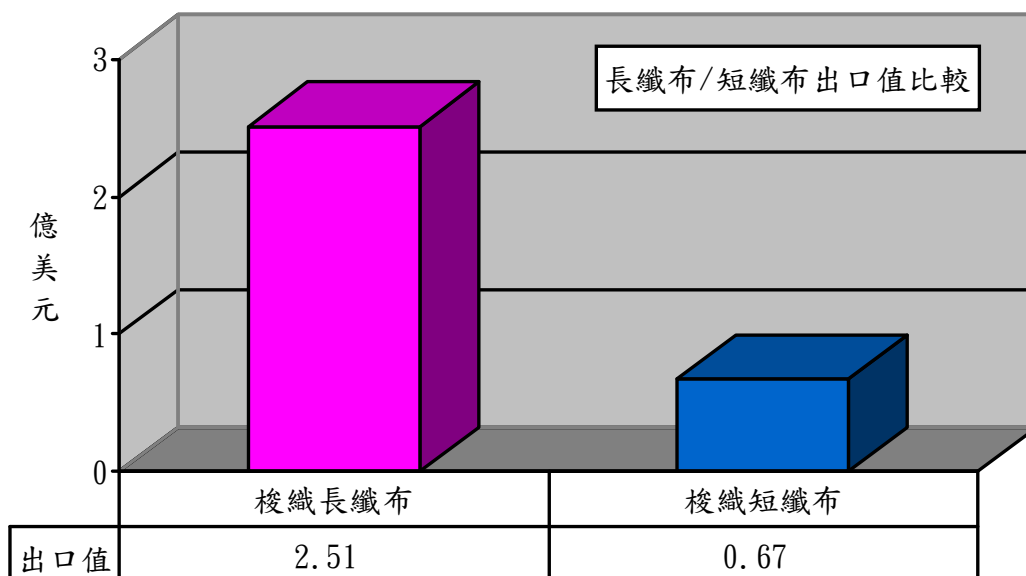
項 目	出口值 (億美元)	佔布料 比重 (%)	同期 比較 (%)	出口量 (萬公噸)	同期 比較 (%)	單價 (美元/ 公斤)	同期 比較 (%)
1.梭織胚布	0.29	3	-5	0.68	14	4.28	-17
2.梭織成品布	2.89	30	-20	3.74	-18	7.72	-3
3.針織胚布	0.28	3	31	0.39	31	7.08	0.4
4.針織成品布	2.71	28	4	3.17	6	8.56	-2





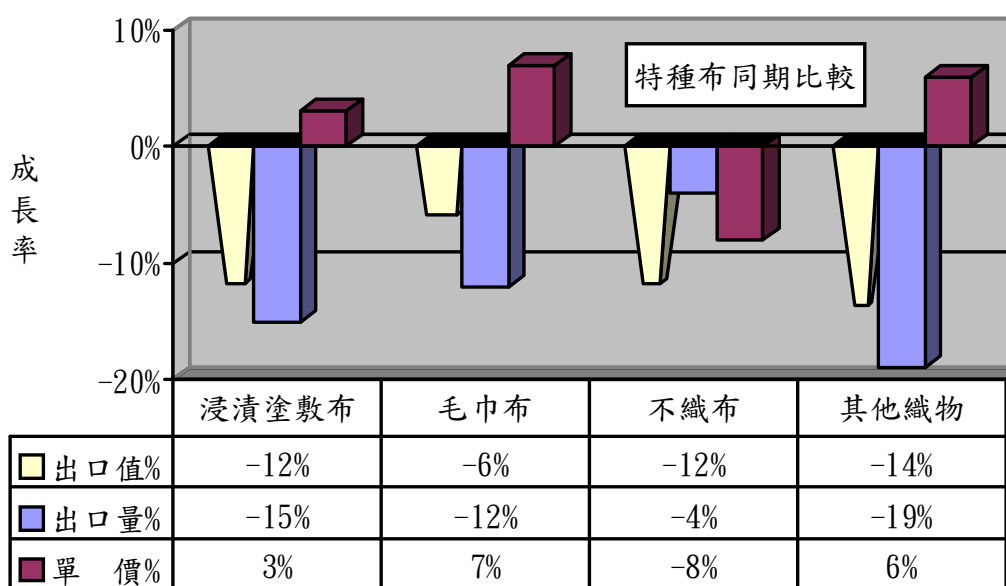
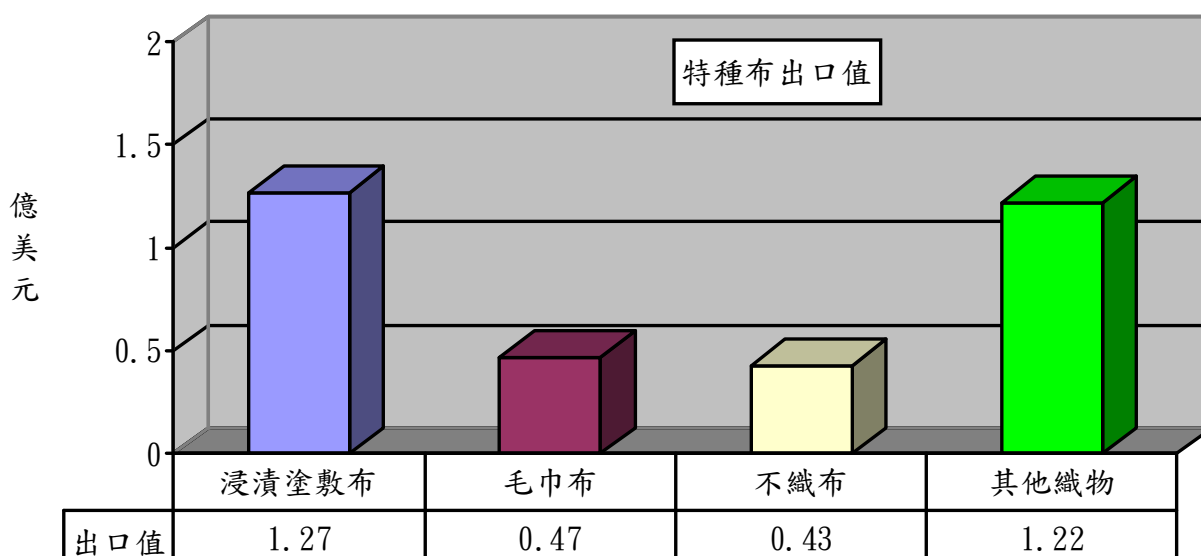
## 2、以梭織布主要項目分析：

項 目	出口值 (億美元)	佔布料 比重(%)	同期比較 (%)	出口量 (萬公噸)	同期比較 (%)
1.梭織長纖布	2.51	26	-18	3.57	-14
2.梭織短纖布	0.67	7	-24	0.85	-17



### 3、以特種布主要項目分析：

項 目	出口值 (億美元)	佔布料 比重 (%)	同期 比較 (%)	出口量 (萬公噸)	同期 比較 (%)	單價 (美元 /公斤)	同期 比較 (%)
1.浸漬塗敷加工布	1.27	13	-12	1.70	-15	7.52	3
2.毛巾布	0.47	5	-6	0.59	-12	7.88	7
3.不織布	0.43	5	-12	1.06	-4	4.09	-8
4.其他織物	1.22	13	-14	1.52	-19	8.00	6
合 計	3.39	36	-12	4.87	-14	6.97	2

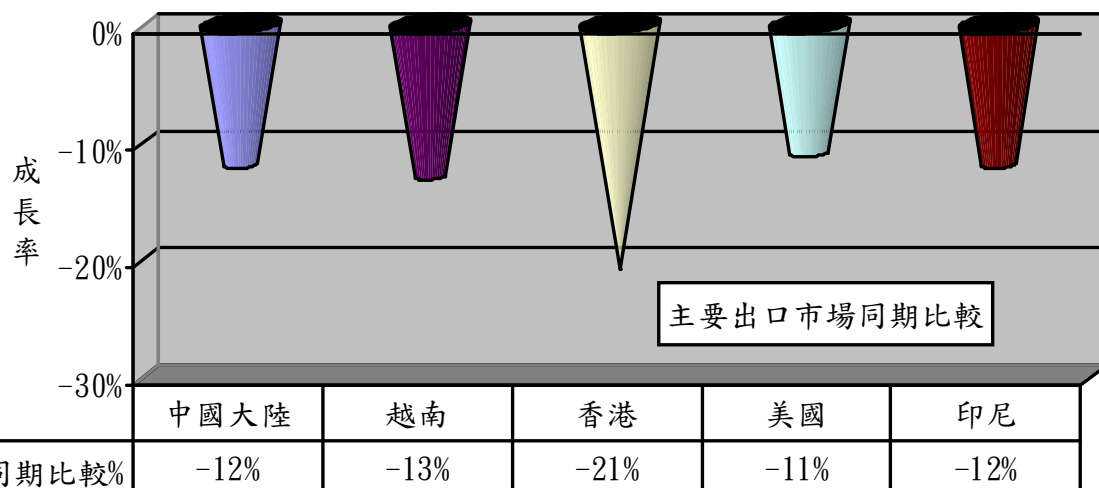
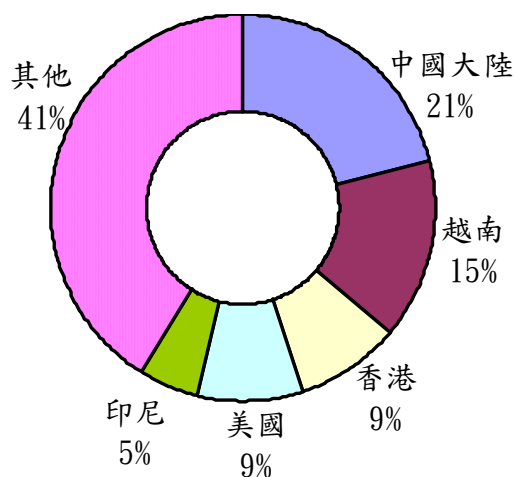


## 二、主要出口市場

102年1-2月我國紡織品第一大出口市場為中國大陸，出口值達3.35億美元，佔紡織品出口值之21%，較去年同期衰退12%。

排名	主要出口地區	出口值(億美元)	佔總出口值比重(%)	同期比較(%)
1	中國大陸	3.35	21	-12
2	越南	2.33	15	-13
3	香港	1.40	9	-21
4	美國	1.37	9	-11
5	印尼	0.88	5	-12
合計		9.33	59	-14

出口值結構(市場別)



(一)前五大出口市場主要出口項目分析：

我紡織品前5大出口市場中，除輸美國以成衣及服飾品為大宗(44%)，其餘均以布料產品為主，其中以輸印尼布料產品比重達8成為最多。

出口地區	主要出口項目	出口值 (億美元)	佔出口至該 地區紡織品 比重(%)	同期比較 (%)
1.中國大陸	布料	1.87	56	-10
	紗線	1.04	31	-13
2.越南	布料	1.62	70	-3
	紗線	0.33	14	-40
3.香港	布料	1.01	72	-23
	紗線	0.29	21	-21
4.美國	成衣及服飾品	0.60	44	-9
	布料	0.44	32	-16
5.印尼	布料	0.70	80	-15
	纖維	0.08	9	27

(二)102年1-2月我國紡織品經香港轉口至中國大陸統計：

項目	金額 (百萬美元)	比重 (%)	成長率 (%)
1.纖維	0.67	1	30
2.紗線	23.95	24	-23
3.布料	71.48	73	-12
4.成衣及服飾品	0.27	--	-22
5.雜項紡織品	1.85	2	-19
合計	98.22	100	-15

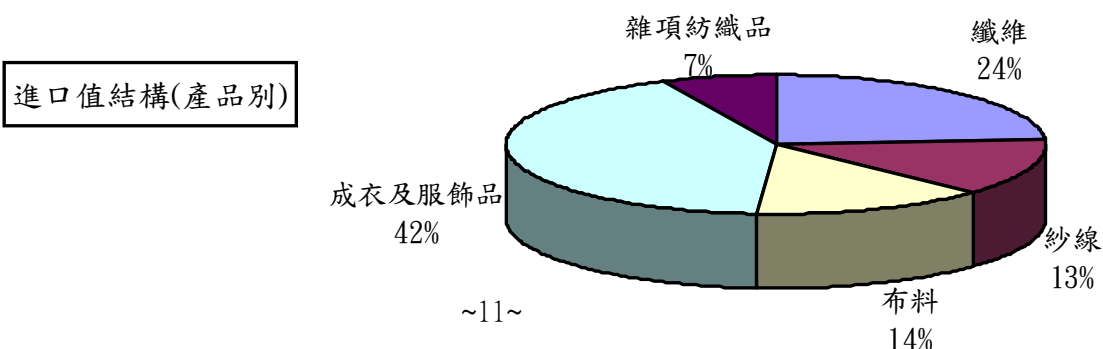
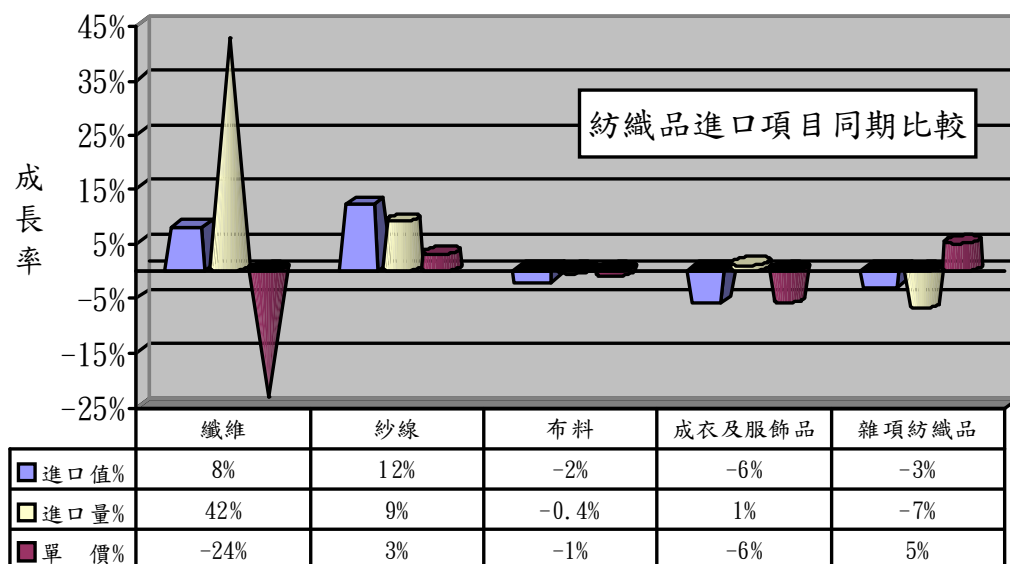
### 三、進口概況

102年1-2月我國紡織品進口值為5.20億美元，佔全國進口總值(440.18億美元)之1.2%，較去年同期成長0.1%；進口量為11.74萬公噸，較去年同期成長21%。

(一)紡織品進口項目分析：

紡織品進口以成衣及服飾品為大宗，進口值為2.18億美元，佔進口總值42%。

項 目	進口值 (億美元)	比重 (%)	同期 比較 (%)	進口量 (萬公噸)	同期 比較 (%)	單價 (美元/ 公斤)	同期 比較 (%)
1.纖維	1.24	24	8	6.60	42	1.89	-24
2.紗線	0.66	13	12	1.52	9	4.31	3
3.布料	0.74	14	-2	1.18	-0.4	6.26	-1
4.成衣及服飾品	2.18	42	-6	1.59	1	13.69	-6
5.雜項紡織品	0.38	7	-3	0.85	-7	4.45	5
合 計	5.20	100	0.1	11.74	21	4.43	-17



#### 四、主要進口來源

102年1-2月我國紡織品首要進口來源為中國大陸，進口值為1.80億美元，佔紡織品進口值之35%，較去年同期成長9%。

排名	主要進口地區	進口值(億美元)	佔進口總值比重(%)	同期比較(%)
1	中國大陸	1.80	35	9
2	美國	0.46	9	19
3	歐盟	0.44	8	-9
4	越南	0.40	8	-10
5	日本	0.35	7	-14
合計		3.45	67	3

##### (一)前五大進口來源之主要進口項目分析：

我紡織品前5大進口來源中，自中國大陸、歐盟及越南進口以成衣及服飾品為主，美國以纖維為大宗佔74%，日本則以布料為主。

進口地區	主要進口項目	進口值(億美元)	佔自該地區進口紡織品比重(%)	同期比較(%)
1.中國大陸	成衣及服飾品	1.10	66	6
	布料	0.26	16	6
2.美國	纖維	0.34	74	16
	布料	0.06	13	147
3.歐盟	成衣及服飾品	0.25	57	-12
	纖維	0.07	16	-21
4.越南	成衣及服飾品	0.24	60	-19
	紗線	0.07	18	60
5.日本	布料	0.14	40	-15
	成衣服飾品	0.08	23	-31

(二)102年1-2月中國大陸紡織品經香港轉口至台灣統計：

項目	金額 (百萬美元)	比重 (%)	成長率 (%)
1.纖維	--	--	--
2.紗線	0.66	2	143
3.布料	0.57	2	30
4.成衣及服飾品	29.37	95	9
5.雜項紡織品	0.33	1	29
合計	30.93	100	11

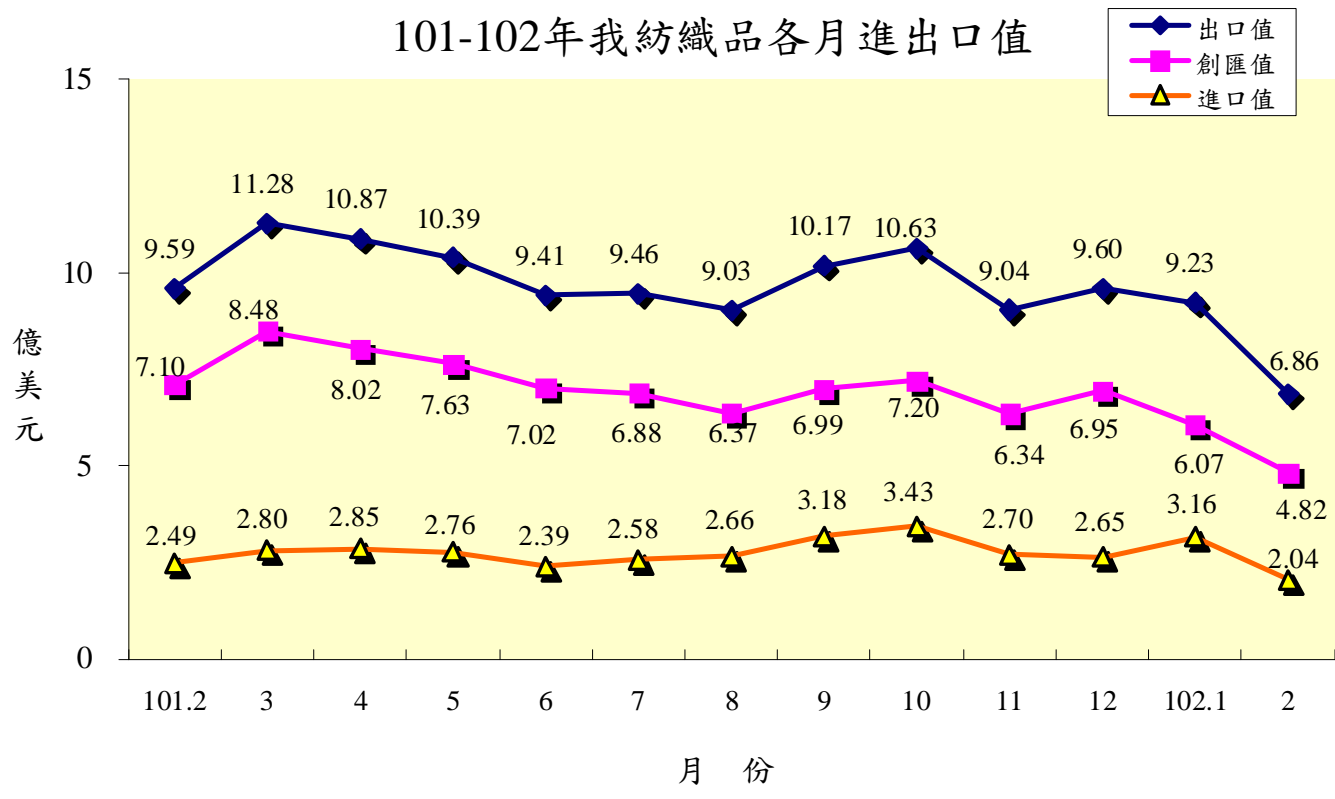
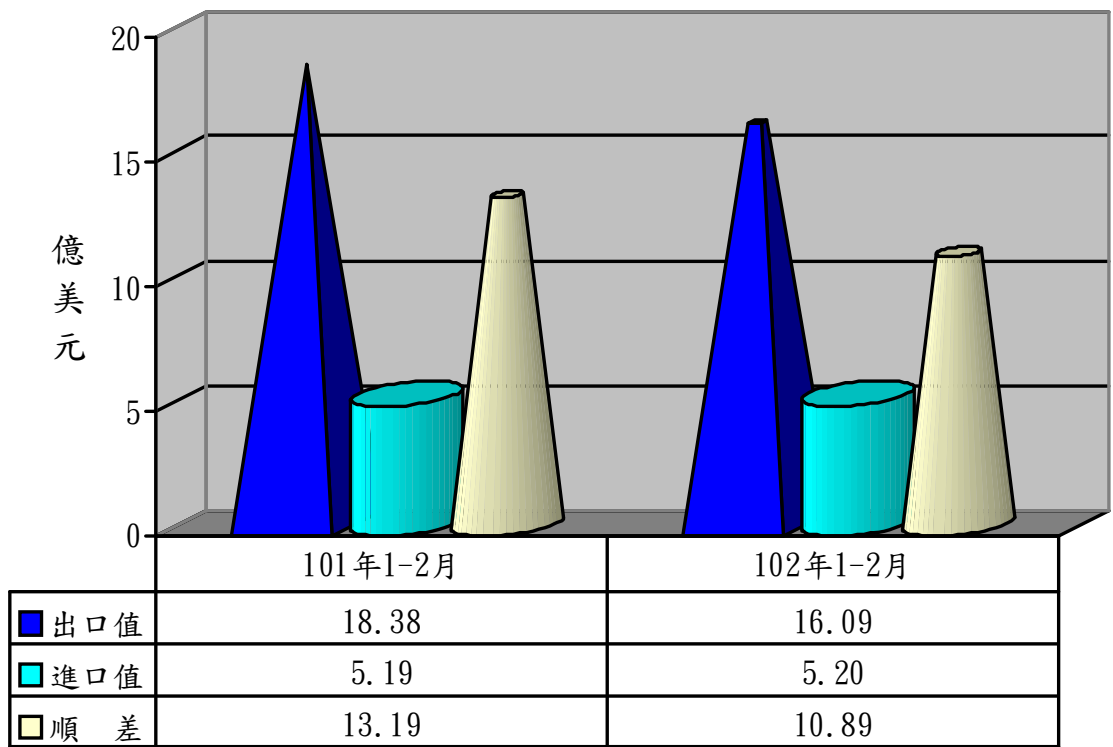
## 五、外銷訂單

依據經濟部統計處外銷訂單統計資料，102年2月份紡織品接單金額為8.26億美元，較去年同期衰退26%。**102年1-2月累計接單金額為18.61億美元，較去年同衰退12%。**

## 六、貿易順差

(一) 去(101)年度我國紡織品出口值為118.20億美元，進口值為33.20億美元，貿易順差為85億美元，較100年同期減少6.47億美元，衰退7%，僅次於「機械及電機設備」與「塑膠、橡膠及其製品」、「精密儀器、鐘錶、樂器」，為我國第4大創匯產業。

(二) 今(102)年1-2月紡織品出口值為16.09億美元，進口值為5.20億美元，貿易順差為10.89億美元，較去年同期減少2.30億美元，衰退17%。





## 七、2012-2013年1-2月我國主要出口項目進出口值及創匯狀況

單位:億美元

年度	項目 進出口值	全國	成長率	紡織品	成長率	機 械 及電機 設 備	成長率	基 本 金 屬 及 其 製 品	成長率	精 密 儀 器 鐘 錶 樂 器	成長率	塑 膠 橡 膠 及 其 製 品	成長率	礦 產 品	成長率	化 學 品	成長率
2012 1-2月	出口值	445.38	-4.3%	18.38	-3.2%	198.65	-8.6%	44.85	0.7%	34.14	-8.0%	37.62	-3.4%	29.63	6.0%	33.99	-11.0%
	進口值	411.49	-6.0%	5.19	-2.3%	126.31	-12.7%	35.41	-18.4%	14.25	-11.9%	12.18	-7.1%	114.77	14.0%	45.58	-16.3%
	順逆差	33.89	21.3%	13.19	-3.5%	72.34	-0.5%	9.44	708.0%	19.88	-5.0%	25.44	-1.5%	-85.14	-17.1%	-11.59	28.8%
2012 1-3月	出口值	708.28	-4.0%	29.66	-5.4%	315.71	-6.7%	70.07	-2.3%	53.52	-9.4%	59.64	-4.2%	49.35	11.1%	54.87	-9.4%
	進口值	651.70	-5.9%	7.99	-6.3%	196.22	-13.7%	56.60	-18.0%	22.38	-18.3%	18.96	-7.9%	184.52	17.2%	71.53	-18.4%
	順逆差	56.59	24.3%	21.67	-5.0%	119.49	7.5%	13.47	399.9%	31.14	-1.7%	40.69	-2.4%	-135.17	-19.6%	-16.66	38.6%
2012 1-4月	出口值	963.71	-4.7%	40.53	-6.4%	433.53	-6.7%	95.06	-3.3%	72.01	-9.1%	80.61	-5.2%	65.60	7.3%	73.04	-11.4%
	進口值	900.20	-3.8%	10.84	-6.0%	266.32	-11.1%	77.26	-17.8%	31.81	-14.7%	25.78	-7.7%	262.78	19.0%	97.94	-16.7%
	順逆差	63.51	-15.3%	29.69	-6.6%	167.21	1.3%	17.79	310.4%	40.19	-4.1%	54.83	-4.0%	-197.18	-23.4%	-24.90	29.2%
2012 1-5月	出口值	1,224.66	-5.0%	50.92	-7.3%	553.37	-6.7%	120.49	-4.1%	91.23	-9.5%	101.77	-5.6%	85.17	10.4%	90.93	-12.3%
	進口值	1,138.55	-5.3%	13.60	-6.3%	338.74	-12.5%	100.11	-16.7%	41.03	-16.1%	33.07	-7.4%	323.94	14.2%	125.41	-16.1%
	順逆差	86.11	-1.4%	37.32	-7.6%	214.63	4.0%	20.38	269.6%	50.20	-3.3%	68.70	-4.7%	-238.77	-15.6%	-34.49	24.7%
2012 1-6月	出口值	1,468.04	-4.7%	60.33	-7.3%	668.73	-6.2%	143.18	-4.6%	110.06	-8.9%	121.13	-5.2%	100.45	8.3%	107.79	-10.5%
	進口值	1,356.10	-5.8%	16.00	-6.2%	407.45	-12.4%	119.85	-16.0%	51.08	-12.5%	39.12	-8.9%	380.12	11.7%	150.02	-15.6%
	順逆差	111.94	10.7%	44.33	-7.7%	261.29	5.3%	23.33	216.0%	58.99	-5.5%	82.01	-3.4%	-279.67	-13.0%	-42.22	26.2%
2012 1-7月	出口值	1,716.50	-5.8%	69.79	-8.1%	789.01	-6.8%	167.49	-5.8%	129.24	-9.9%	142.04	-6.5%	113.28	2.4%	123.66	-10.7%
	進口值	1,595.42	-5.4%	18.58	-6.1%	483.45	-10.8%	140.45	-14.6%	61.28	-10.9%	45.93	-8.0%	440.77	8.5%	178.69	-13.7%
	順逆差	121.08	-10.3%	51.21	-8.8%	305.56	0.1%	27.03	105.2%	67.96	-9.0%	96.11	-5.7%	-327.49	-10.8%	-55.02	19.6%
2012 1-8月	出口值	1,963.35	-5.6%	78.80	-8.7%	905.76	-6.6%	189.69	-7.2%	148.94	-9.4%	161.51	-6.8%	132.06	11.1%	138.55	-11.8%
	進口值	1,809.08	-5.7%	21.24	-7.3%	550.06	-10.5%	158.52	-16.1%	70.33	-10.0%	52.06	-7.8%	495.82	8.6%	203.75	-14.1%
	順逆差	154.27	-4.4%	57.56	-9.2%	355.70	0.2%	31.17	100.4%	78.61	-8.9%	109.46	-6.3%	-363.76	-7.8%	-65.20	18.6%
2012 1-9月	出口值	2,235.56	-3.9%	88.97	-7.9%	1,030.89	-5.2%	213.59	-6.7%	170.91	-6.5%	181.83	-5.6%	155.88	20.9%	156.32	-10.0%
	進口值	2,039.93	-5.0%	24.42	-6.0%	616.42	-9.9%	177.88	-15.1%	80.35	-6.7%	59.14	-6.2%	558.89	8.3%	229.48	-13.5%
	順逆差	195.62	9.0%	64.54	-8.6%	414.47	2.8%	35.71	85.2%	90.55	-6.2%	122.70	-5.2%	-403.01	-4.1%	-73.16	20.0%
2012 1-10月	出口值	2,501.33	-3.7%	99.60	-7.7%	1,151.58	-5.2%	237.71	-6.7%	192.84	-5.0%	202.59	-4.8%	177.30	20.5%	173.74	-9.5%
	進口值	2,272.63	-4.7%	27.86	-5.7%	683.36	-9.6%	198.01	-14.4%	89.66	-6.1%	66.41	-5.1%	621.37	8.0%	255.39	-13.2%
	順逆差	228.70	7.4%	71.74	-8.4%	468.23	2.1%	39.70	69.6%	103.18	-4.1%	136.18	-4.7%	-444.07	-3.7%	-81.65	20.1%
2012 1-11月	出口值	2,750.14	-3.3%	108.61	-7.7%	1,268.94	-4.5%	258.11	-7.3%	212.47	-4.2%	221.32	-4.5%	198.62	20.4%	190.13	-8.9%
	進口值	2,487.56	-4.3%	30.56	-7.1%	745.34	-9.7%	213.87	-15.1%	97.24	-6.2%	72.84	-4.8%	685.86	9.4%	276.10	-12.8%
	順逆差	262.59	7.2%	78.06	-7.9%	523.60	3.8%	44.24	67.3%	115.23	-2.4%	148.48	-4.4%	-487.24	-5.5%	-85.97	20.4%
2012 1-12月	出口值	3,011.11	-2.3%	118.22	-7.0%	1,387.81	-3.8%	280.95	-6.9%	233.50	-2.3%	241.95	-4.0%	220.69	23.1%	207.92	-7.4%
	進口值	2,707.27	-3.8%	33.21	-7.0%	813.05	-8.7%	231.56	-14.3%	106.02	-5.9%	79.03	-4.1%	742.04	8.9%	300.61	-11.7%
	順逆差	303.84	13.3%	85.01	-7.1%	574.76	4.0%	49.39	57.0%	127.47	0.9%	162.93	-3.9%	-521.36	-3.8%	-92.69	19.8%
2013 1月	出口值	256.73	21.8%	9.23	5.1%	112.74	19.6%	24.53	7.9%	21.16	27.7%	20.59	22.0%	23.09	114.6%	18.19	12.4%
	進口值	252.03	22.3%	3.16	17.1%	75.32	17.8%	21.89	28.1%	9.24	45.6%	7.20	22.1%	68.36	16.7%	27.00	24.9%
	順逆差	4.71	-0.2%	6.07	-0.2%	37.42	23.4%	2.64	-53.2%	11.93	16.6%	13.39	21.9%	-45.27	5.3%	-8.81	-62.2%
2013 1-2月	出口值	454.08	2.0%	16.09	-12.4%	198.54	-0.1%	41.98	-6.4%	36.18	6.0%	36.01	-4.3%	44.47	50.1%	34.19	0.6%
	進口值	440.18	7.0%	5.20	0.1%	129.37	2.4%	36.77	3.8%	16.85	18.2%	11.90	-2.3%	124.69	8.6%	47.31	3.8%
	順逆差	13.90	-59.0%	10.89	-17.4%	69.17	-4.4%	5.21	-44.8%	19.33	-2.8%	24.11	-5.2%	-80.22	5.8%	-13.12	-13.1%

※資料來源：紡拓會根據財政部統計處資料編製