



102年1月我國紡織品  
進出口貿易概況

紡拓會產經資訊處  
102年3月

# 目 錄

簡析-----	1
一、出口概況-----	3
二、主要出口市場-----	9
三、進口概況-----	11
四、主要進口來源-----	12
五、外銷訂單-----	13
六、貿易順差-----	13
七、2012-2013 年 1 月至我國主要出口項目進出口值及創匯狀況-	15

## 簡 析

依據我國海關進出口貿易統計資料顯示，102年1月我國貨品出口總值為256.73億美元，較去年同期成長21.8%；進口總值為252.03億美元，較去年同期成長22.3%，貿易順差4.71億美元，較去年同期衰退0.2%。

在紡織品貿易方面，102年1月我紡織品出口總值為9.23億美元，成長5%，進口總值為3.16億美元，成長17%，貿易順差為6.07億美元，較去年同期減少0.01億美元，衰退0.2%。

以出口值分析，主要出口項目為布料(占59%)，其次為紗線(占19%)、纖維(占11%)、成衣及服飾品(占7%)及雜項紡織品(占4%)；五大項目僅紗線產品呈現衰退為-3%，其餘產品均呈成長，分別為纖維3%、布料8%、成衣及服飾品2%及雜項紡織品14%。以進口值分析，主要進口項目以成衣及服飾品為大宗(占42%)、其次為纖維(占23%)、布料(占15%)、紗線(占12%)及雜項紡織品(占8%)；各類產品均為成長，其中成長最多為布料產品34%，其次為紗線32%、纖維16%、雜項紡織品13%及成衣服飾品10%。

以出口地區分析，我紡織品第一大出口市場為中國大陸，其次為越南、美國、香港及歐盟，合計佔出口總值近6成。在出口項目方面，中國大陸、越南、香港及歐盟均以布料產品為大宗，美國則以成衣及服飾品為主。進口地區方面，中國大陸亦為我排名第一的進口來源，其次為美國、歐盟、越南及日本，合計佔進口總值達67%；其中自中國大陸、歐盟及越南之進口項目以成衣及服飾品為主，美國以纖維為大宗，達進口值之73%。

根據全球透視機構(GI)所發布資料顯示，預估今年全球經濟將成長2.5%，不如去年的2.6%，其中先進經濟體成長率由1.3%降為1.0%，新興經濟體則由4.9%上升至5.1%。

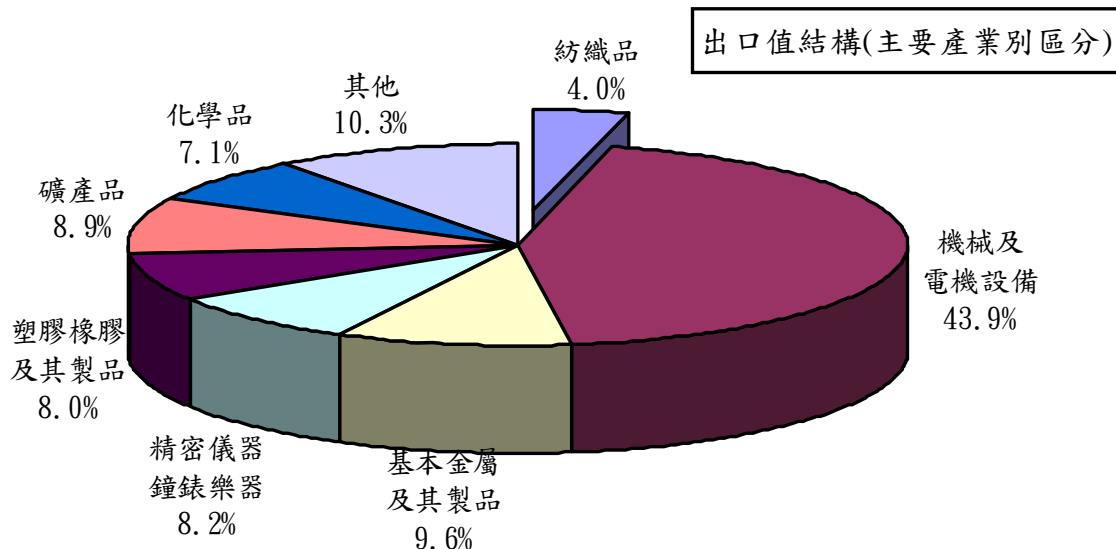
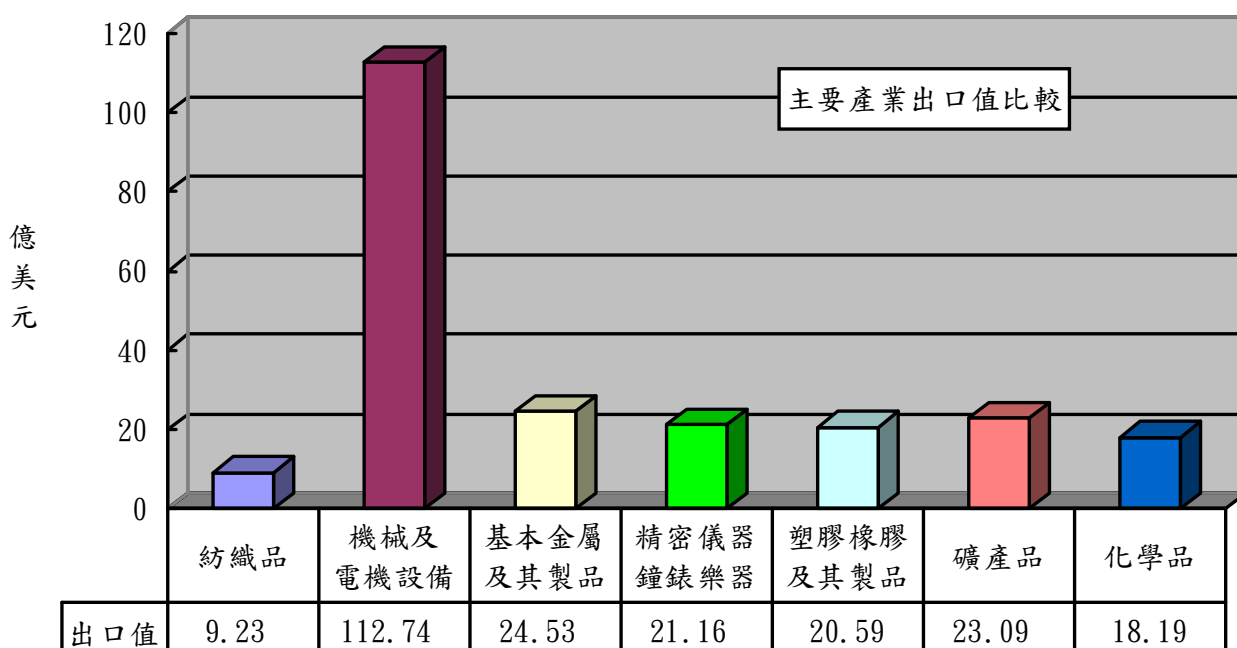
展望今年國際經貿情勢，全球經濟在美國延後執行自動減支，以及提高舉債上限等財政問題尚待協商；加上歐元區及美國失業嚴重、日圓大幅走貶引發的國際金融波動等因素，使全球經

貿情勢仍充滿挑戰。不過，我對新興市場與中國大陸的出口表現依舊亮眼，藉此推測我國的全年出口應可持續成長。有鑑於此，貿易局辦理各項展會，邀集買主進行貿易洽談會，透過該等活動之辦理，能有效促使外銷接單及出口的持續成長，拓展國際市場之出口動能，協助台商全球布局。

## 一、出口概況

102年1月我國紡織品出口值為9.23億美元，佔全國出口總值(256.73億美元)之4%，較去年同期成長5%；出口量為19.05萬公噸，較去年同期成長2%；出口單價則較去年同期成長3%。

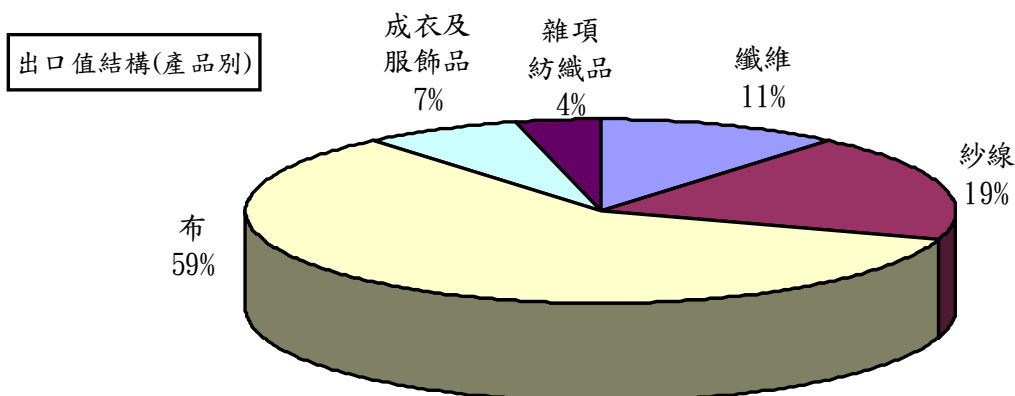
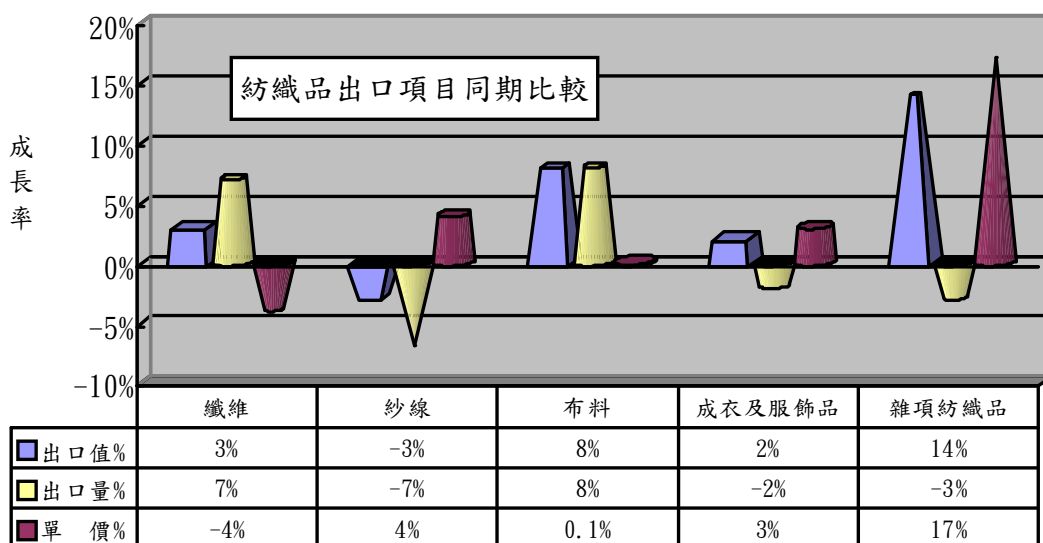
產業別	紡織品	機械及 電機設備	基本金屬 及其製品	精密儀器 鐘錶樂器	塑膠橡膠 及其製品	礦產品	化學品
出口值 (億美元)	9.23	112.74	24.53	21.16	20.59	23.09	18.19
佔總出口 值比重	4%	43.9%	9.6%	8.2%	8.0%	8.9%	7.1%
同期比較	5%	20%	8%	28%	22%	114.6%	12%



(一)主要出口項目分析：

紡織品出口仍以布料為大宗，出口值達5.48億美元，佔出口總值之59%，較去年同期成長8%；出口量為7.36萬公噸，較去年同期成長8%；出口單價則較去年同期成長0.1%。

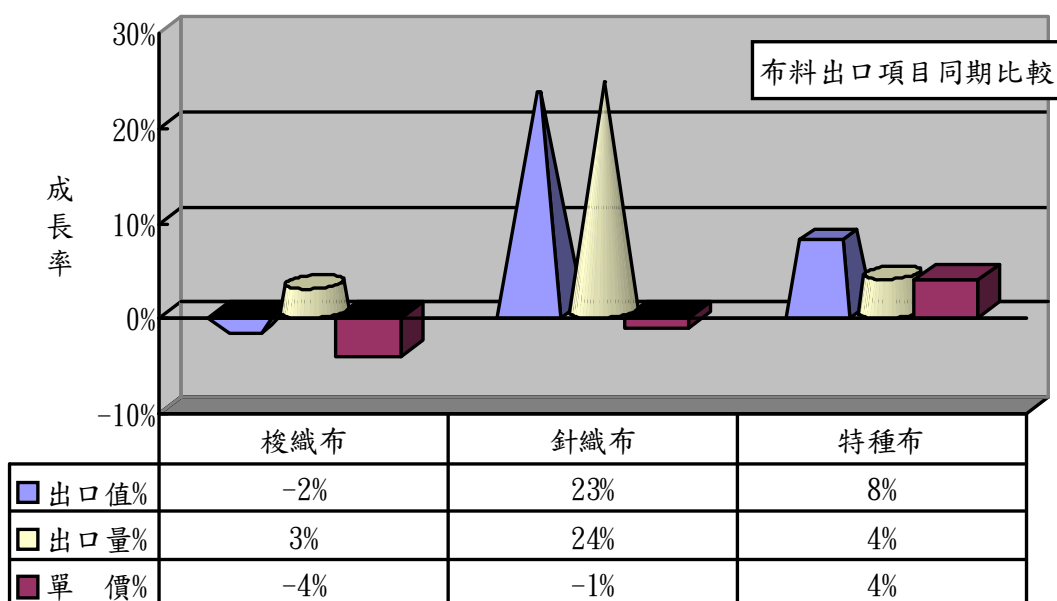
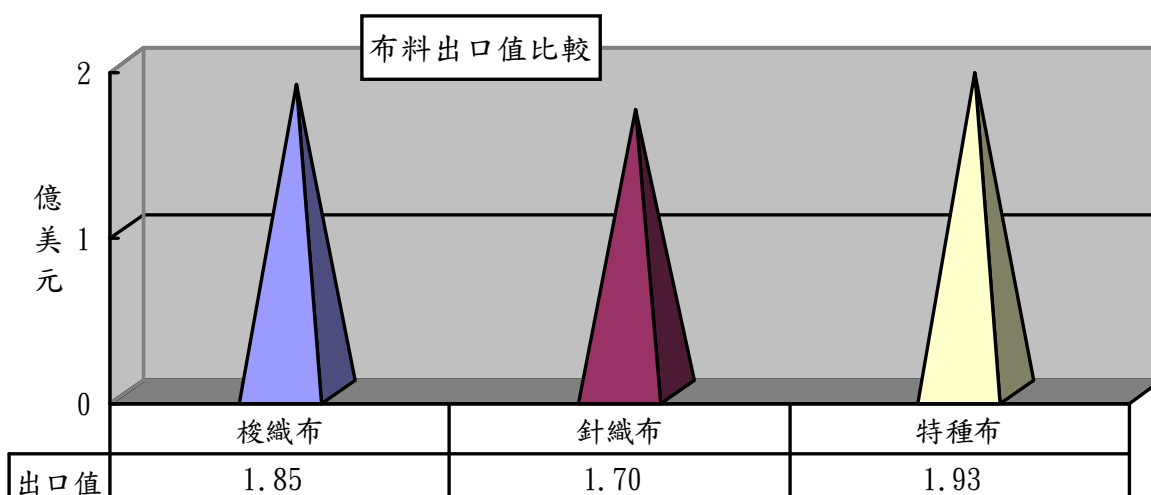
項 目	出口值 (億美元)	比重 (%)	同期 比較 (%)	出口量 (萬公噸)	同期 比較 (%)	單價 (美元/ 公斤)	同期 比較 (%)
1.纖維	0.97	11	3	5.04	7	1.94	-4
2.紗線	1.73	19	-3	5.59	-7	3.09	4
3.布料	5.48	59	8	7.36	8	7.45	0.1
4.成衣及服飾品	0.70	7	2	0.28	-2	24.81	3
5.雜項紡織品	0.35	4	14	0.78	-3	4.41	17
合 計	9.23	100	5	19.05	2	4.84	3



(二)布類出口項目分析：

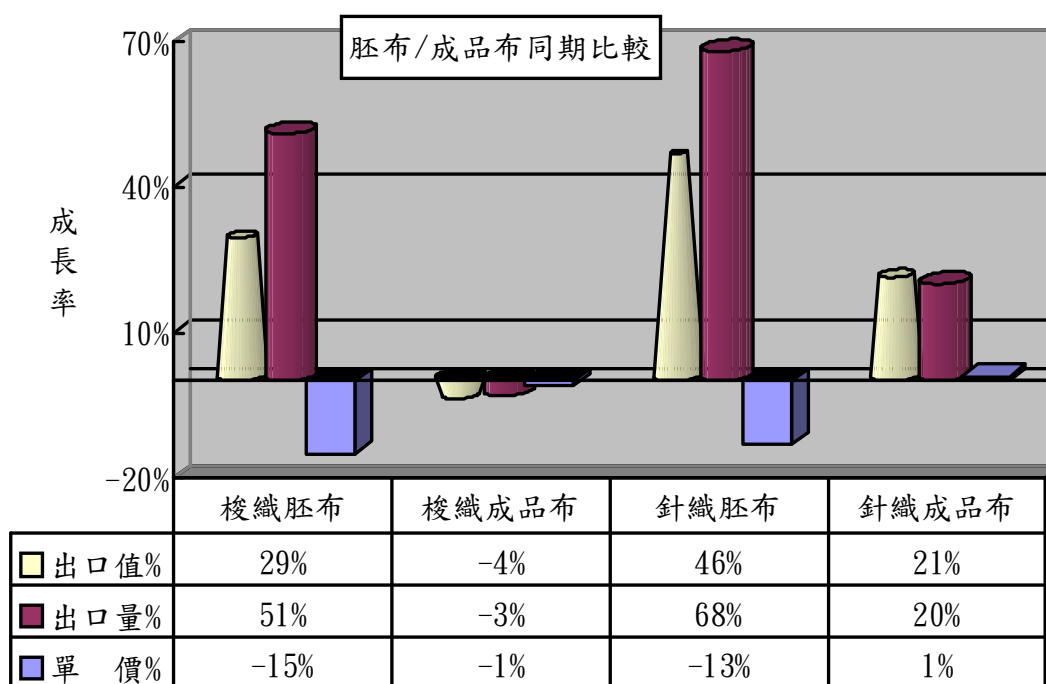
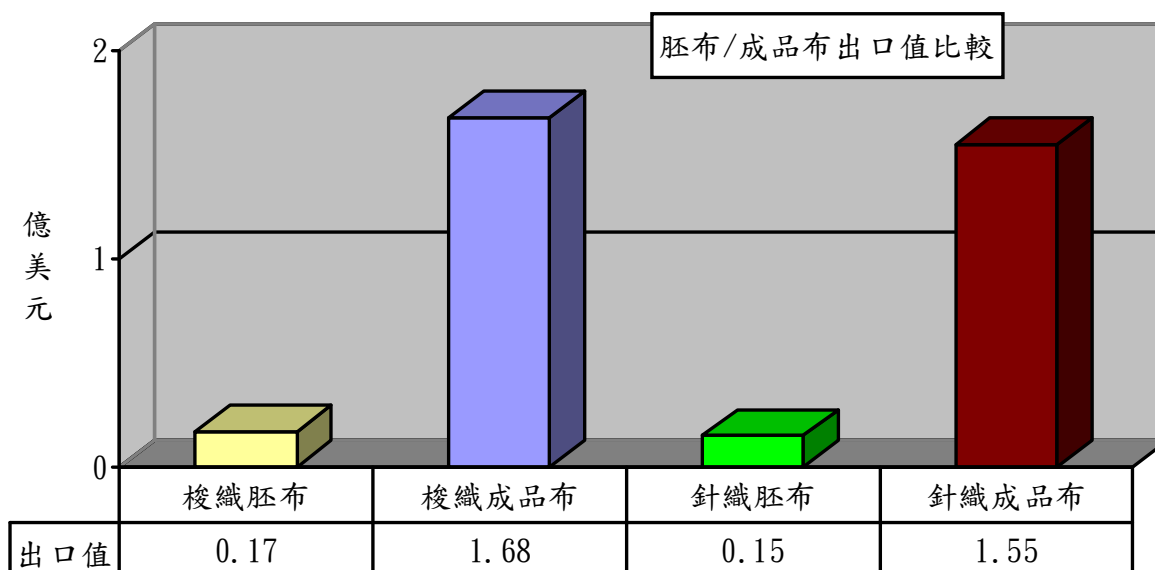
布料產品中特種布之出口值佔布料出口值之34%，較去年同期衰退2%。

項目	出口值 (億美元)	佔布料 比重 (%)	同期 比較 (%)	出口量 (萬公噸)	同期 比較 (%)	單價 (美元/ 公斤)	同期 比較 (%)
1.梭織布	1.85	34	-2	2.61	3	7.08	-4
2.針織布	1.70	31	23	2.00	24	8.52	-1
3.特種布	1.93	35	8	2.75	4	7.02	4
合計	5.48	100	8	7.36	8	7.45	0.1



### 1、以胚布及成品布分析：

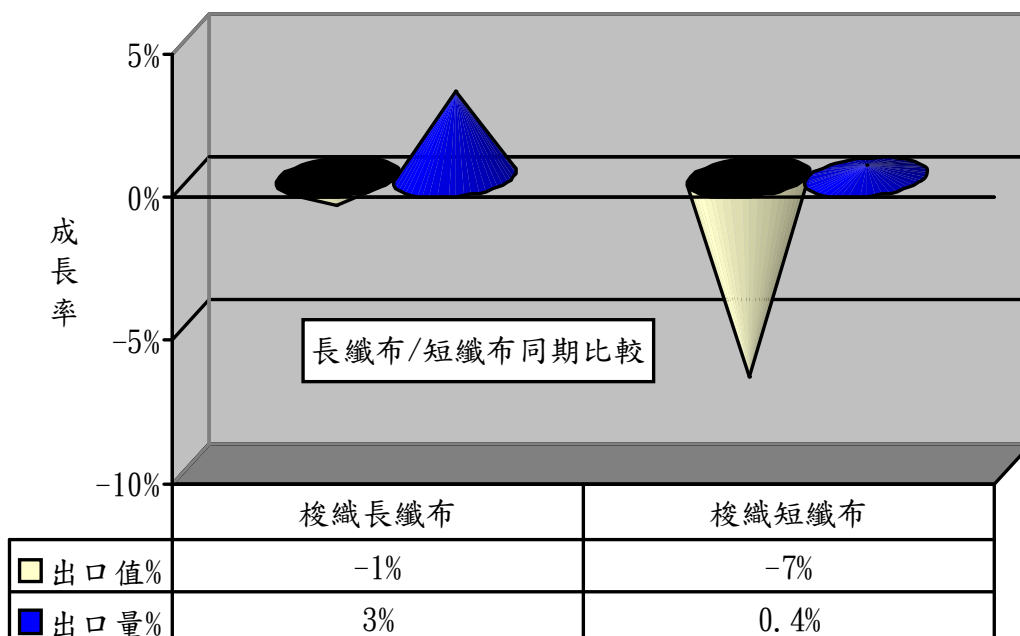
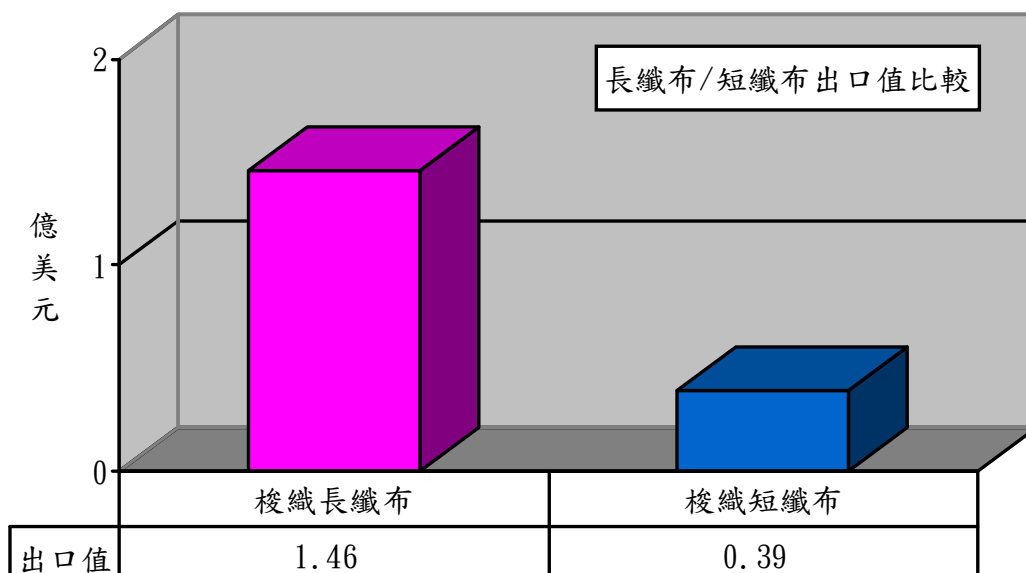
項 目	出口值 (億美元)	佔布料 比重 (%)	同期 比較 (%)	出口量 (萬公噸)	同期 比較 (%)	單價 (美元/ 公斤)	同期 比較 (%)
1.梭織胚布	0.17	3	29	0.40	51	4.29	-15
2.梭織成品布	1.68	31	-4	2.21	-3	7.58	-1
3.針織胚布	0.15	3	46	0.22	68	6.95	-13
4.針織成品布	1.55	28	21	1.78	20	8.72	1





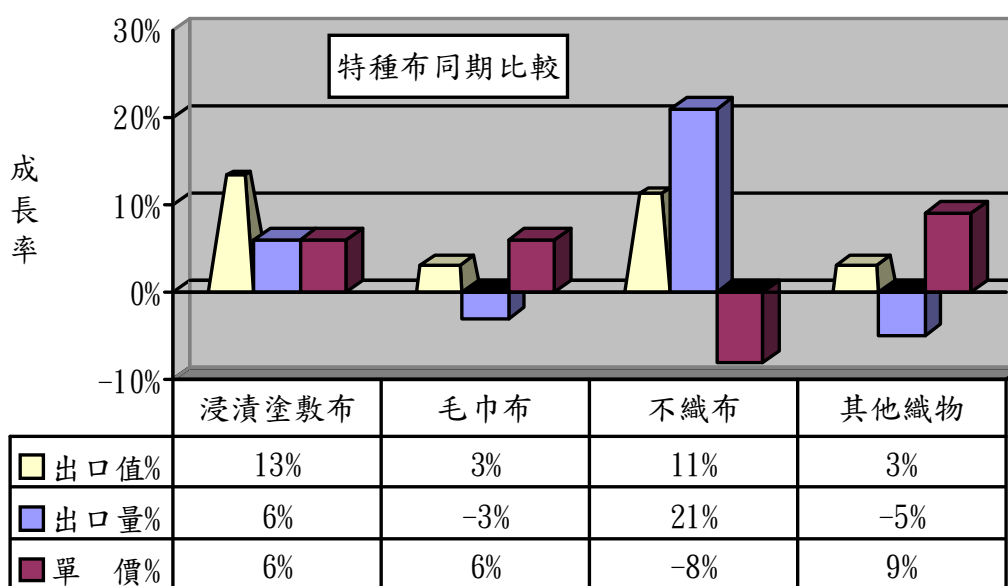
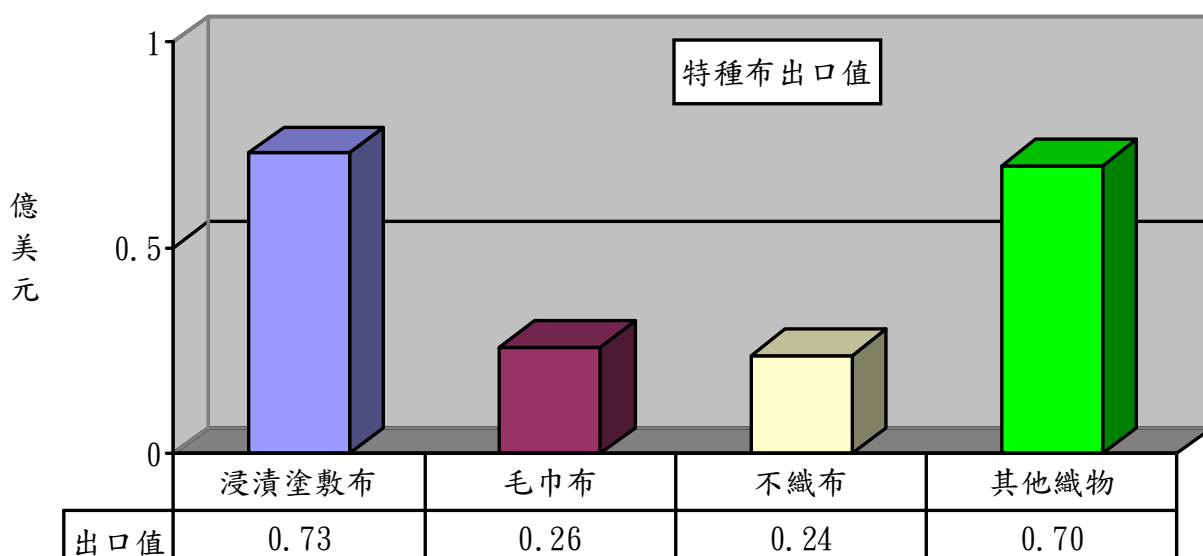
## 2、以梭織布主要項目分析：

項 目	出口值 (億美元)	佔布料 比重(%)	同期比較 (%)	出口量 (萬公噸)	同期比較 (%)
1.梭織長纖布	1.46	27	-1	2.12	3
2.梭織短纖布	0.39	7	-7	0.49	0.4



### 3、以特種布主要項目分析：

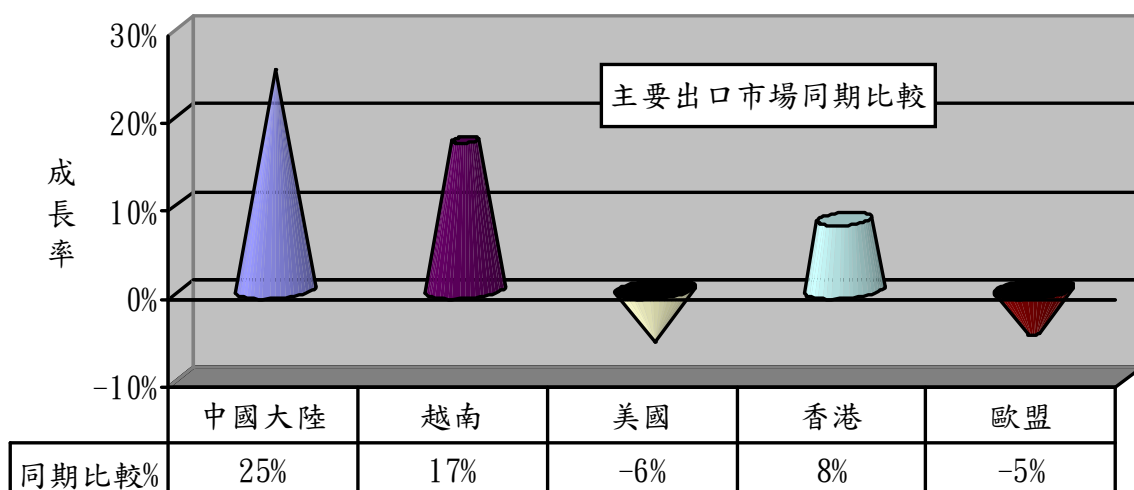
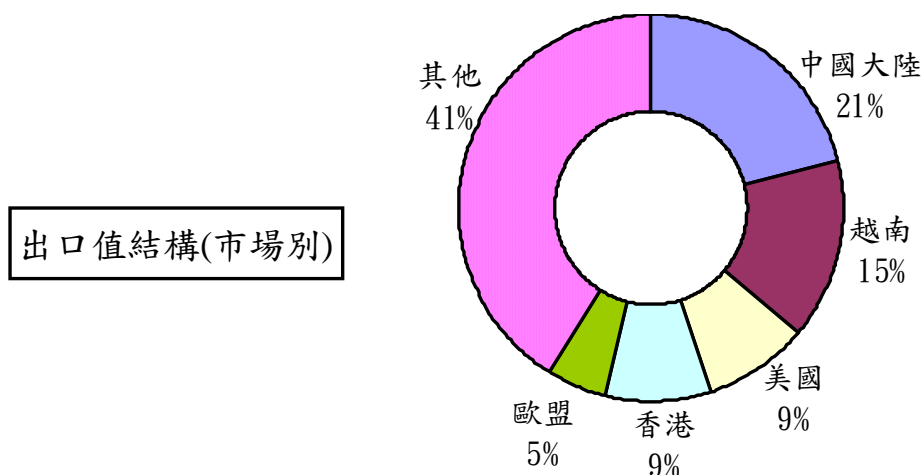
項 目	出口值 (億美元)	佔布料 比重 (%)	同期 比較 (%)	出口量 (萬公噸)	同期 比較 (%)	單價 (美元 /公斤)	同期 比較 (%)
1.浸漬塗敷加工布	0.73	13	13	0.98	6	7.41	6
2.毛巾布	0.26	5	3	0.32	-3	7.98	6
3.不織布	0.24	4	11	0.58	21	4.20	-8
4.其他織物	0.70	13	3	0.87	-5	8.12	9
合 計	1.93	35	8	2.75	4	7.02	4



## 二、主要出口市場

102年1月我國紡織品第一大出口市場為中國大陸，出口值達1.97億美元，佔紡織品出口值之21%，較去年同期成長25%。

排名	主要出口地區	出口值(億美元)	佔總出口值比重(%)	同期比較(%)
1	中國大陸	1.97	21	25
2	越南	1.35	15	17
3	美國	0.82	9	-6
4	香港	0.80	9	8
5	歐盟	0.50	5	-5
合計		5.44	59	11



(一)前五大出口市場主要出口項目分析：

我紡織品前5大出口市場中，除輸美國以成衣及服飾品為大宗(45%)，其餘均以布料產品為主，其中以輸香港布料產品比重達7成為最多。

出口地區	主要出口項目	出口值 (億美元)	佔出口至該 地區紡織品 比重(%)	同期比較 (%)
1.中國大陸	布料	1.12	57	29
	紗線	0.59	30	18
3.越南	布料	0.89	66	27
	紗線	0.22	16	-12
3.美國	成衣及服飾品	0.37	45	-0.5
	布料	0.26	32	-16
4.香港	布料	0.59	74	7
	紗線	0.15	19	-2
5.歐盟	布料	0.17	34	-6
	纖維	0.14	28	-5

(二)102年1月我國紡織品經香港轉口至中國大陸統計：

項目	金額 (百萬美元)	比重 (%)	成長率 (%)
1.纖維	0.55	1	190
2.紗線	15.27	26	2
3.布料	42.73	71	20
4.成衣及服飾品	0.20	--	15
5.雜項紡織品	1.36	2	28
合計	60.11	100	16

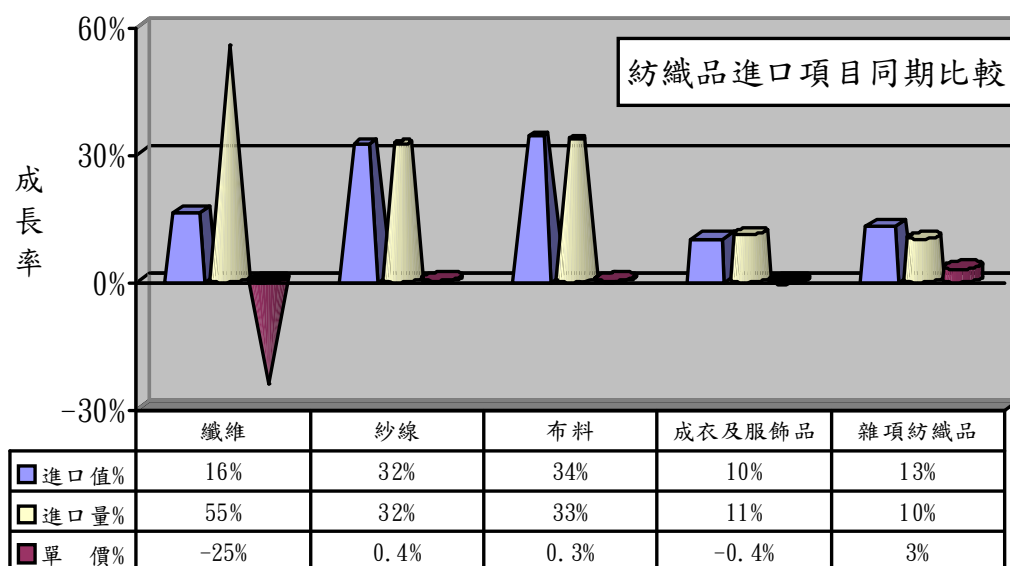
### 三、進口概況

102年1月我國紡織品進口值為3.16億美元，佔全國進口總值(252.03億美元)之1.3%，較去年同期成長17%；進口量為7.41萬公噸，較去年同期成長37%。

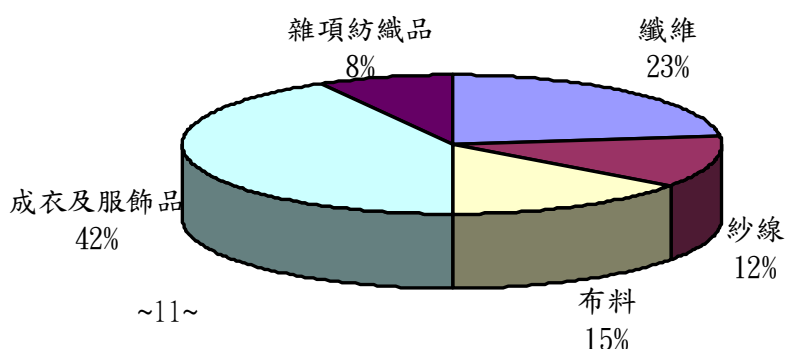
(一)紡織品進口項目分析：

紡織品進口以成衣及服飾品為大宗，進口值為1.33億美元，佔進口總值42%。

項 目	進口值 (億美元)	比重 (%)	同期 比較 (%)	進口量 (萬公噸)	同期 比較 (%)	單價 (美元/ 公斤)	同期 比較 (%)
1.纖維	0.74	23	16	3.97	55	1.87	-25
2.紗線	0.37	12	32	0.89	32	4.20	0.4
3.布料	0.47	15	34	0.74	33	6.32	0.3
4.成衣及服飾品	1.33	42	10	1.22	11	10.96	-0.4
5.雜項紡織品	0.25	8	13	0.59	10	4.19	3
合 計	3.16	100	17	7.41	37	4.27	-14



進口值結構(產品別)



#### 四、主要進口來源

102年1月我國紡織品首要進口來源為中國大陸，進口值為1.17億美元，佔紡織品進口值之37%，較去年同期成長22%。

排名	主要進口地區	進口值 (億美元)	佔進口總值 比重(%)	同期比較 (%)
1	中國大陸	1.17	37	22
2	美國	0.30	9	30
3	歐盟	0.24	8	14
4	越南	0.23	7	-1
5	日本	0.18	6	17
合計		2.12	67	17

##### (一)前五大進口來源之主要進口項目分析：

我紡織品前5大進口來源中，自中國大陸、歐盟及越南進口以成衣及服飾品為主，美國以纖維為大宗佔73%，日本則以布料為主。

進口地區	主要進口項目	進口值 (億美元)	佔自該地區 進口紡織品 比重(%)	同期比較 (%)
1.中國大陸	成衣及服飾品	0.74	63	16
	布料	0.16	14	43
2.美國	纖維	0.22	73	23
	布料	0.04	13	232
3.歐盟	成衣及服飾品	0.12	50	5
	布料	0.05	21	49
4.越南	成衣及服飾品	0.14	61	-13
	紗線	0.04	17	79
5.日本	布料	0.08	44	14
	紗線	0.03	17	38

(二)102年1月中國大陸紡織品經香港轉口至台灣統計：

項目	金額 (百萬美元)	比重 (%)	成長率 (%)
1.纖維	--	--	--
2.紗線	0.18	1	-9
3.布料	0.18	1	29
4.成衣及服飾品	21.66	97	33
5.雜項紡織品	0.26	1	148
合計	22.28	100	33

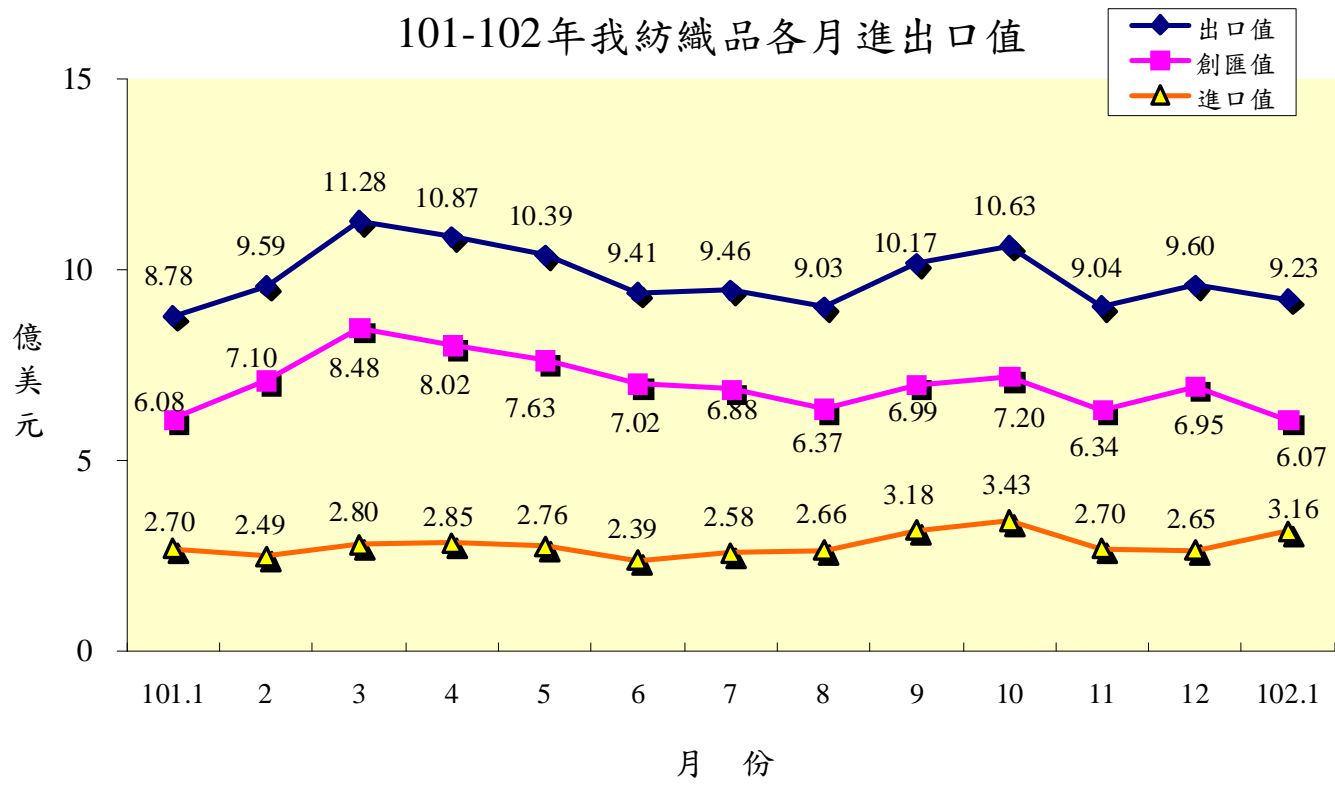
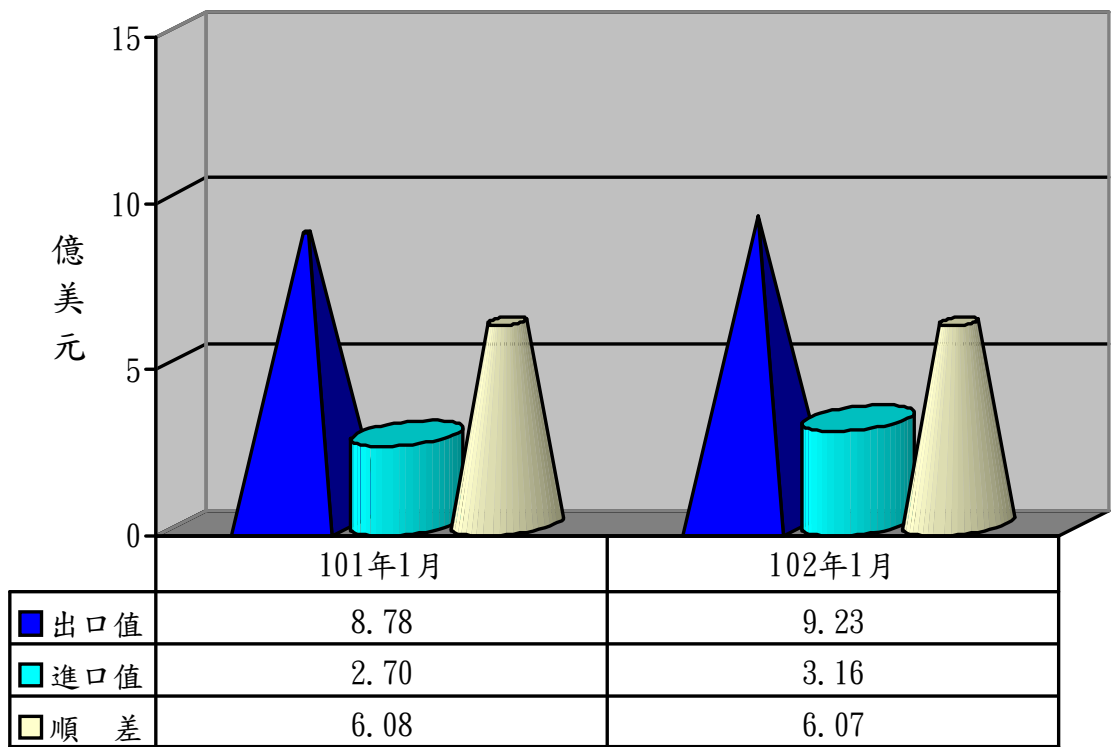
## 五、外銷訂單

依據經濟部統計處外銷訂單統計資料，102年1月份紡織品接單金額為10.35億美元，較去年同期成長4%。

## 六、貿易順差

(一) 去(101)年度我國紡織品出口值為118.20億美元，進口值為33.20億美元，貿易順差為85億美元，較100年同期減少6.47億美元，衰退7%，僅次於「機械及電機設備」與「塑膠、橡膠及其製品」、「精密儀器、鐘錶、樂器」，為我國第4大創匯產業。

(二) 今(102)年1月紡織品出口值為9.23億美元，進口值為3.16億美元，貿易順差為6.07億美元，較去年同期減少0.01億美元，衰退0.2%。





## 七、2012-2013年1月我國主要出口項目進出口值及創匯狀況

單位:億美元

年度	項目 進出口值	全國	成長率	紡織品	成長率	機 械 及電機 設 備	成長率	基 本 金 屬 及 其 製 品	成長率	精 密 儀 器 鐘 錶 樂 器	成長率	塑 膠 橡 膠 及 其 製 品	成長率	礦 產 品	成長率	化 學 品	成長率
2012 1 月	出口值	210.79	-16.8%	8.78	-14.5%	94.28	-21.5%	22.74	-9.1%	16.58	-16.2%	16.88	-17.6%	10.76	-27.1%	16.19	-14.3%
	進口值	206.07	-12.1%	2.70	-16.8%	63.96	-19.1%	17.09	-27.3%	6.35	-24.8%	5.90	-18.6%	58.56	15.8%	21.62	-24.1%
	順逆差	4.72	-74.8%	6.08	-13.4%	30.32	-26.1%	5.65	278.9%	10.23	-9.8%	10.99	-17.0%	-47.80	-33.5%	-5.43	43.3%
2012 1-2 月	出口值	445.38	-4.3%	18.38	-3.2%	198.65	-8.6%	44.85	0.7%	34.14	-8.0%	37.62	-3.4%	29.63	6.0%	33.99	-11.0%
	進口值	411.49	-6.0%	5.20	-2.3%	126.31	-12.7%	35.41	-18.4%	14.25	-11.9%	12.18	-7.1%	114.77	14.0%	45.58	-16.3%
	順逆差	33.89	21.3%	13.18	-3.5%	72.34	-0.5%	9.44	708.0%	19.88	-5.0%	25.44	-1.5%	-85.14	-17.1%	-11.59	28.8%
2012 1-3 月	出口值	708.28	-4.0%	29.66	-5.4%	315.71	-6.7%	70.07	-2.3%	53.52	-9.4%	59.64	-4.2%	49.35	11.1%	54.87	-9.4%
	進口值	651.70	-5.9%	7.99	-6.3%	196.22	-13.7%	56.60	-18.0%	22.38	-18.3%	18.96	-7.9%	184.52	17.2%	71.53	-18.4%
	順逆差	56.59	24.3%	21.67	-5.0%	119.49	7.5%	13.47	399.9%	31.14	-1.7%	40.69	-2.4%	-135.17	-19.6%	-16.66	38.6%
2012 1-4 月	出口值	963.71	-4.7%	40.53	-6.4%	433.53	-6.7%	95.06	-3.3%	72.01	-9.1%	80.61	-5.2%	65.60	7.3%	73.04	-11.4%
	進口值	900.20	-3.8%	10.84	-6.0%	266.32	-11.1%	77.26	-17.8%	31.81	-14.7%	25.78	-7.7%	262.78	19.0%	97.94	-16.7%
	順逆差	63.51	-15.3%	29.69	-6.6%	167.21	1.3%	17.79	310.4%	40.19	-4.1%	54.83	-4.0%	-197.18	-23.4%	-24.90	29.2%
2012 1-5 月	出口值	1,224.66	-5.0%	50.92	-7.3%	553.37	-6.7%	120.49	-4.1%	91.23	-9.5%	101.77	-5.6%	85.17	10.4%	90.93	-12.3%
	進口值	1,138.55	-5.3%	13.60	-6.3%	338.74	-12.5%	100.11	-16.7%	41.03	-16.1%	33.07	-7.4%	323.94	14.2%	125.41	-16.1%
	順逆差	86.11	-1.4%	37.32	-7.6%	214.63	4.0%	20.38	269.6%	50.20	-3.3%	68.70	-4.7%	-238.77	-15.6%	-34.49	24.7%
2012 1-6 月	出口值	1,468.04	-4.7%	60.33	-7.3%	668.73	-6.2%	143.18	-4.6%	110.06	-8.9%	121.13	-5.2%	100.45	8.3%	107.79	-10.5%
	進口值	1,356.10	-5.8%	16.00	-6.2%	407.45	-12.4%	119.85	-16.0%	51.08	-12.5%	39.12	-8.9%	380.12	11.7%	150.02	-15.6%
	順逆差	111.94	10.7%	44.33	-7.7%	261.29	5.3%	23.33	216.0%	58.99	-5.5%	82.01	-3.4%	-279.67	-13.0%	-42.22	26.2%
2012 1-7 月	出口值	1,716.50	-5.8%	69.79	-8.1%	789.01	-6.8%	167.49	-5.8%	129.24	-9.9%	142.04	-6.5%	113.28	2.4%	123.66	-10.7%
	進口值	1,595.42	-5.4%	18.58	-6.1%	483.45	-10.8%	140.45	-14.6%	61.28	-10.9%	45.93	-8.0%	440.77	8.5%	178.69	-13.7%
	順逆差	121.08	-10.3%	51.21	-8.8%	305.56	0.1%	27.03	105.2%	67.96	-9.0%	96.11	-5.7%	-327.49	-10.8%	-55.02	19.6%
2012 1-8 月	出口值	1,963.35	-5.6%	78.80	-8.7%	905.76	-6.6%	189.69	-7.2%	148.94	-9.4%	161.51	-6.8%	132.06	11.1%	138.55	-11.8%
	進口值	1,809.08	-5.7%	21.24	-7.3%	550.06	-10.5%	158.52	-16.1%	70.33	-10.0%	52.06	-7.8%	495.82	8.6%	203.75	-14.1%
	順逆差	154.27	-4.4%	57.56	-9.2%	355.70	0.2%	31.17	100.4%	78.61	-8.9%	109.46	-6.3%	-363.76	-7.8%	-65.20	18.6%
2012 1-9 月	出口值	2,235.56	-3.9%	88.97	-7.9%	1,030.89	-5.2%	213.59	-6.7%	170.91	-6.5%	181.83	-5.6%	155.88	20.9%	156.32	-10.0%
	進口值	2,039.93	-5.0%	24.42	-6.0%	616.42	-9.9%	177.88	-15.1%	80.35	-6.7%	59.14	-6.2%	558.89	8.3%	229.48	-13.5%
	順逆差	195.62	9.0%	64.54	-8.6%	414.47	2.8%	35.71	85.2%	90.55	-6.2%	122.70	-5.2%	-403.01	-4.1%	-73.16	20.0%
2012 1-10 月	出口值	2,501.33	-3.7%	99.60	-7.7%	1,151.58	-5.2%	237.71	-6.7%	192.84	-5.0%	202.59	-4.8%	177.30	20.5%	173.74	-9.5%
	進口值	2,272.63	-4.7%	27.86	-5.7%	683.36	-9.6%	198.01	-14.4%	89.66	-6.1%	66.41	-5.1%	621.37	8.0%	255.39	-13.2%
	順逆差	228.70	7.4%	71.74	-8.4%	468.23	2.1%	39.70	69.6%	103.18	-4.1%	136.18	-4.7%	-444.07	-3.7%	-81.65	20.1%
2012 1-11 月	出口值	2,750.14	-3.3%	108.61	-7.7%	1,268.94	-4.5%	258.11	-7.3%	212.47	-4.2%	221.32	-4.5%	198.62	20.4%	190.13	-8.9%
	進口值	2,487.56	-4.3%	30.56	-7.1%	745.34	-9.7%	213.87	-15.1%	97.24	-6.2%	72.84	-4.8%	685.86	9.4%	276.10	-12.8%
	順逆差	262.59	7.2%	78.06	-7.9%	523.60	3.8%	44.24	67.3%	115.23	-2.4%	148.48	-4.4%	-487.24	-5.5%	-85.97	20.4%
2012 1-12 月	出口值	3,011.11	-2.3%	118.22	-7.0%	1,387.81	-3.8%	280.95	-6.9%	233.50	-2.3%	241.95	-4.0%	220.69	23.1%	207.92	-7.4%
	進口值	2,707.27	-3.8%	33.21	-7.0%	813.05	-8.7%	231.56	-14.3%	106.02	-5.9%	79.03	-4.1%	742.04	8.9%	300.61	-11.7%
	順逆差	303.84	13.3%	85.01	-7.1%	574.76	4.0%	49.39	57.0%	127.47	0.9%	162.93	-3.9%	-521.36	-3.8%	-92.69	19.8%
2013 1 月	出口值	256.73	21.8%	9.23	5.1%	112.74	19.6%	24.53	7.9%	21.16	27.7%	20.59	22.0%	23.09	114.6%	18.19	12.4%
	進口值	252.03	22.3%	3.16	17.1%	75.32	17.8%	21.89	28.1%	9.24	45.6%	7.20	22.1%	68.36	16.7%	27.00	24.9%
	順逆差	4.71	-0.2%	6.07	-0.2%	37.42	23.4%	2.64	-53.2%	11.93	16.6%	13.39	21.9%	-45.27	5.3%	-8.81	-62.2%

※資料來源：紡拓會根據財政部統計處資料編製