



101年1-6月我國紡織品
進出口貿易概況

紡拓會產經資訊處
101年8月

目 錄

簡析-----	1
一、出口概況-----	3
二、主要出口市場-----	9
三、進口概況-----	11
四、主要進口來源-----	12
五、外銷訂單-----	13
六、貿易順差-----	13
七、2011-2012年1-6月至我國主要出口項目進出口值及創匯狀況	15

簡 析

依據我國海關進出口貿易統計資料顯示，101 年 1-6 月我國貨品出口總值為 1,468.04 億美元，較去年同期衰退 4.7%；進口總值為 1,356.10 億美元，較去年同期衰退 5.8%，貿易順差 111.94 億美元，較去年同期成長 10.7%。

在紡織品貿易方面，101 年 1-6 月我紡織品出口總值為 60.32 億美元，衰退 7%，進口總值為 15.99 億美元，衰退 6%，貿易順差為 44.33 億美元，較去年同期減少 3.71 億美元，衰退 8%。

以出口值分析，主要出口項目為布料(占 61%)，其次為紗線(占 20%)、纖維(占 10%)、成衣及服飾品(占 6%)及雜項紡織品 (占 3%)；五大類產品均呈衰退，其中纖維衰退 17%為最多，其次為雜項紡織品衰退 8%，紗線衰退 7%，布料衰退 6%，成衣服飾品則衰退 4%。以進口值分析，主要進口項目以成衣及服飾品為大宗(占 42%)、其次為纖維(占 22%)、布料(占 15%)、紗線(占 13%)及雜項紡織品(占 8%)；成衣及服飾品成長 20%，雜項紡織品成長 2%，布料、纖維及紗線均呈衰退，分別為-10%、-24%及-30%。

以出口地區分析，我紡織品第一大出口市場為中國大陸，其次為越南、香港、美國及印尼，合計佔出口總值近 6 成。在出口項目方面，五大出口市場均以布料產品為大宗，其中以輸印尼布料產品比重佔 84%為最多。進口地區方面，中國大陸亦為我排名第一的進口來源，其次為歐盟、美國、越南及日本，合計佔進口總值達 67%；其中自中國大陸、歐盟及越南之進口項目以成衣及服飾品為主，日本以布料為主，美國則以纖維為大宗達進口值之 71%。

依據財政部統計處今(2012)年 8 月 7 日發布之海關進出口貿易資料顯示，我國今年 7 月對外貿易總額 487.9 億美元，其中出口 248.5 億美元，進口 239.4 億美元，出、進口分別下滑 11.6%與 3.2%，我出口表現仍屬疲弱。最近韓國已公布 7 月份出、進口數據，分別減少 8.8%及 5.5%，表現亦不理想，目前台韓兩國均受到國際經濟不景氣的波及，使出口表現走弱，惟由於去年 8-12 月我國基期

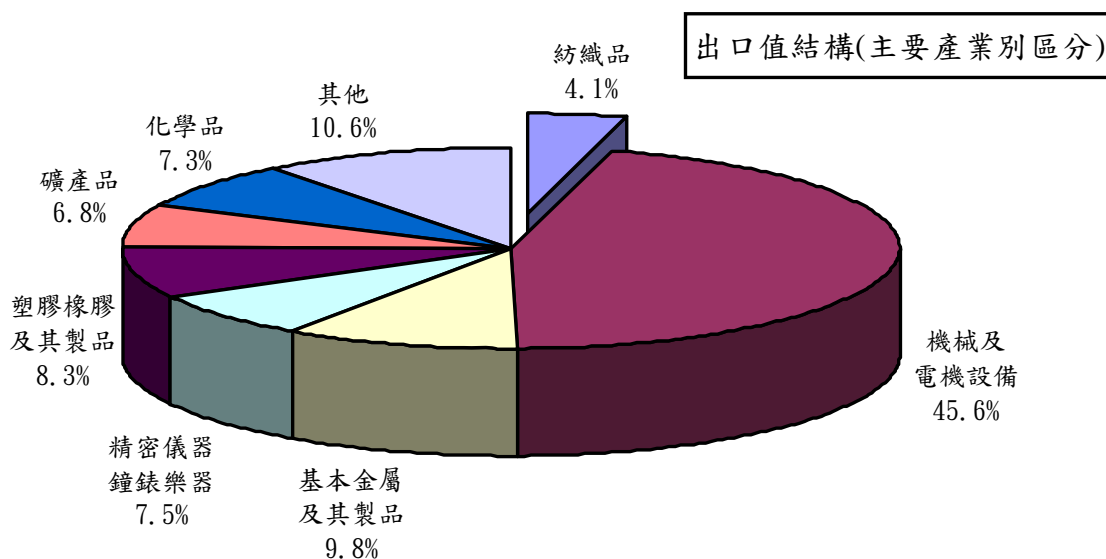
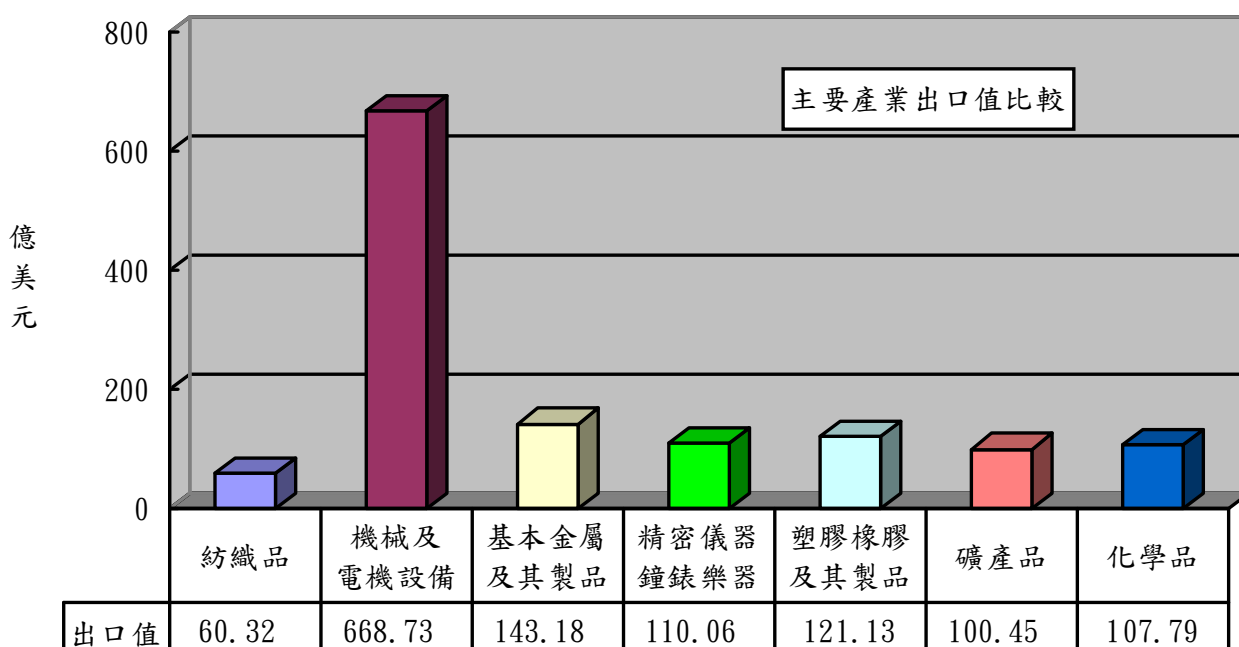
較低（平均成長 6.1%），預計自今年下半年，我國出口表現將會逐季改善。

為因應當前國際經貿趨緩之情勢，經濟部已積極參與區域經濟整合，發展台灣國際品牌，推動關鍵產品，產業結構優化，提高出口競爭力及積極促進投資、加速全球產業連結外，在拓銷面，貿易局也已推動「101 出口龍騰計畫」，針對市場特性、潛力產業規劃多元拓銷作法，全力協助我國廠商衝刺出口，期於短期內推升台灣出口；中長期則將促進出口市場分散及產品多元，以維持出口均衡穩定發展。

一、出口概況

101年1-6月我國紡織品出口值為60.32億美元，佔全國出口總值(1,468.04億美元)之4.1%，較去年同期衰退7%；出口量為122.39萬公噸，較去年同期衰退1%；出口單價則較去年同期衰退6%。

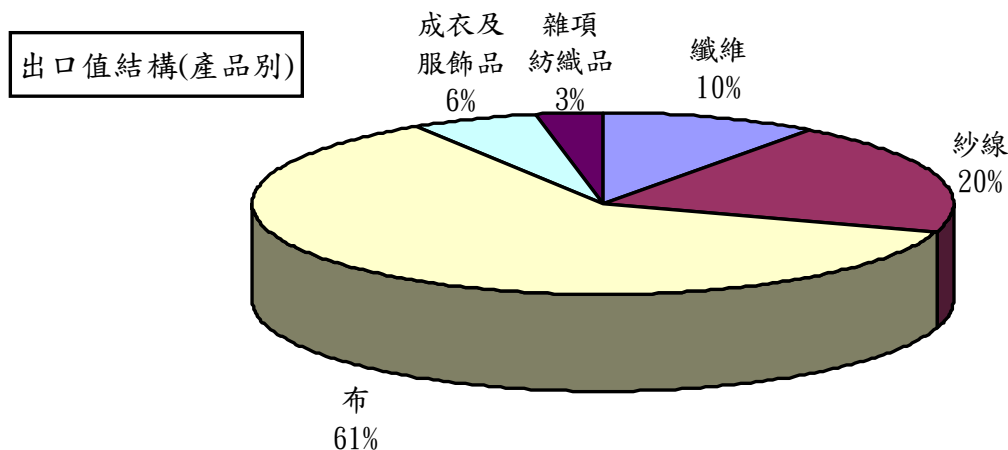
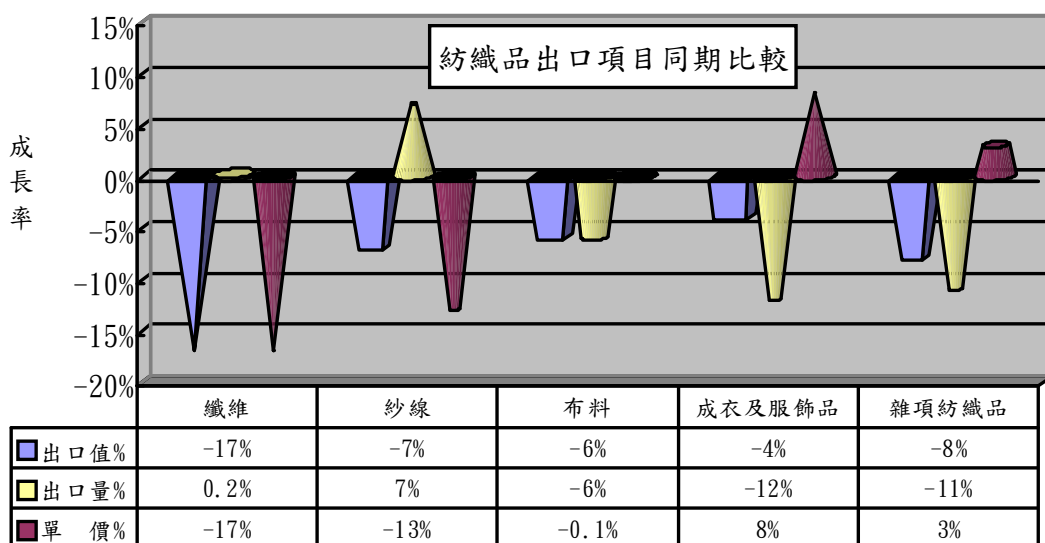
產業別	紡織品	機械及電機設備	基本金屬及其製品	精密儀器鐘錶樂器	塑膠橡膠及其製品	礦產品	化學品
出口值(億美元)	60.32	668.73	143.18	110.06	121.13	100.45	107.79
佔總出口值比重	4.1%	45.6%	9.8%	7.5%	8.3%	6.8%	7.3%
同期比較	-7%	-6%	-5%	-9%	-5%	8%	-11%



(一)主要出口項目分析：

紡織品出口仍以布料為大宗，出口值達36.82億美元，佔出口總值之61%，較去年同期衰退6%；出口量為48.02萬公噸，較去年同期衰退6%；出口單價則較去年同期衰退0.1%。

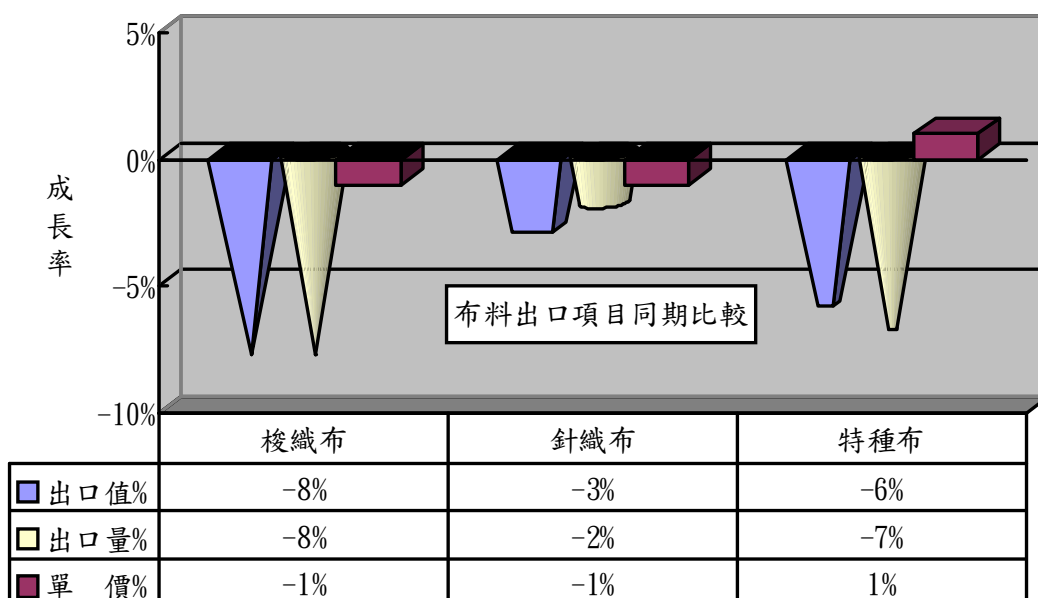
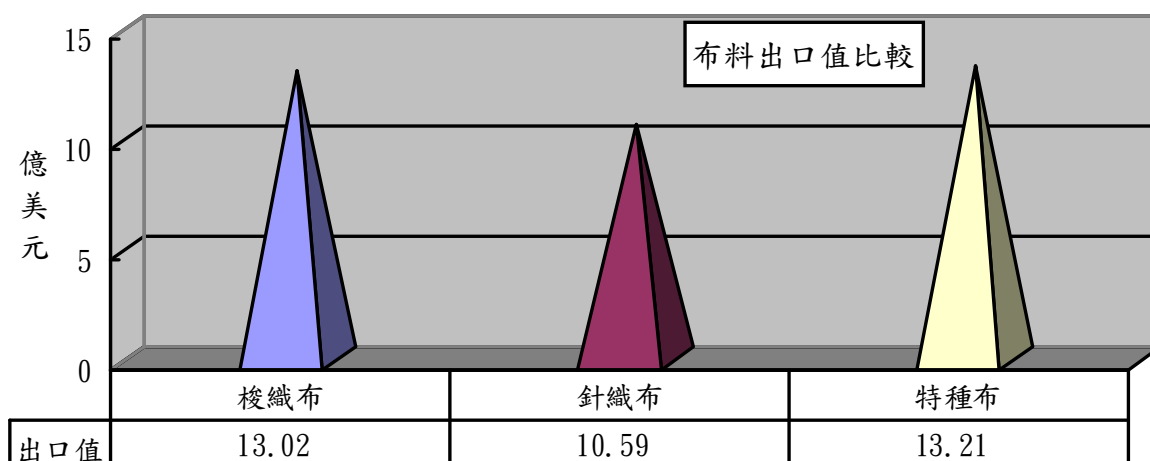
項 目	出口值 (億美元)	比重 (%)	同期 比較 (%)	出口量 (萬公噸)	同期 比較 (%)	單價 (美元/ 公斤)	同期 比較 (%)
1.纖維	6.19	10	-17	30.06	0.2	2.06	-17
2.紗線	11.71	20	-7	37.59	7	3.12	-13
3.布料	36.82	61	-6	48.02	-6	7.67	-0.1
4.成衣及服飾品	3.69	6	-4	1.62	-12	22.69	8
5.雜項紡織品	1.91	3	-8	5.10	-11	3.75	3
合 計	60.32	100	-7	122.39	-1	4.93	-6



(二)布類出口項目分析：

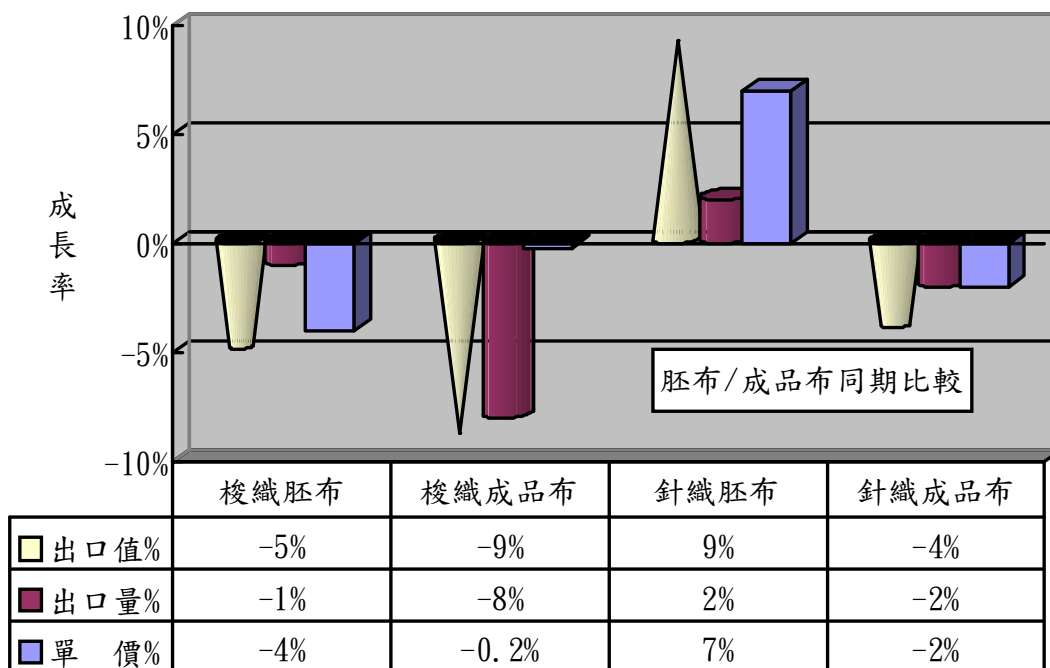
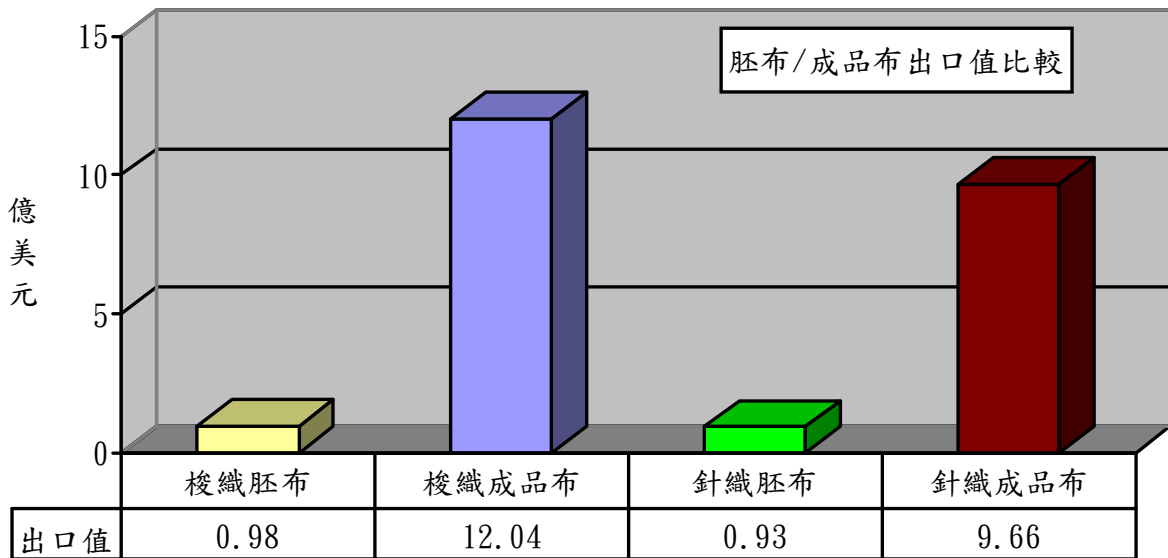
布料產品中以特種布為出口大宗，出口值達13.21億美元，佔布料出口值之36%，較去年同期衰退6%；其次為梭織布，出口值達13.02億美元，佔35%，較去年同期衰退8%。

項 目	出口值 (億美元)	佔布料 比重 (%)	同期 比較 (%)	出口量 (萬公噸)	同期 比較 (%)	單價 (美元/ 公斤)	同期 比較 (%)
1.梭織布	13.02	35	-8	16.62	-8	7.83	-1
2.針織布	10.59	29	-3	12.67	-2	8.36	-1
3.特種布	13.21	36	-6	18.73	-7	7.05	1
合 計	36.82	100	-6	48.02	-6	7.67	-0.1



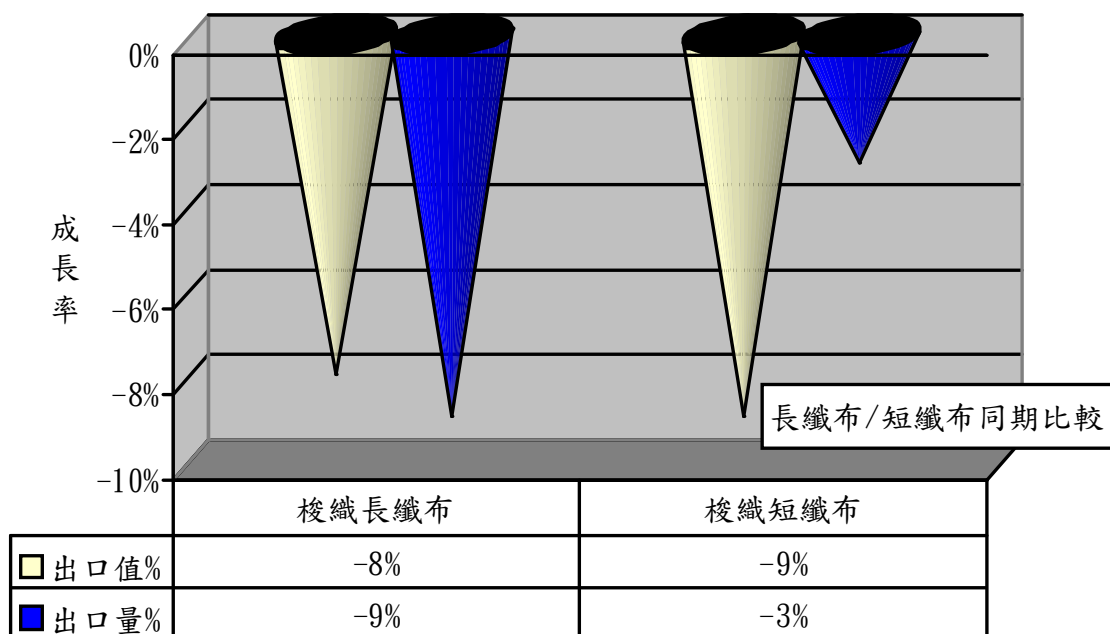
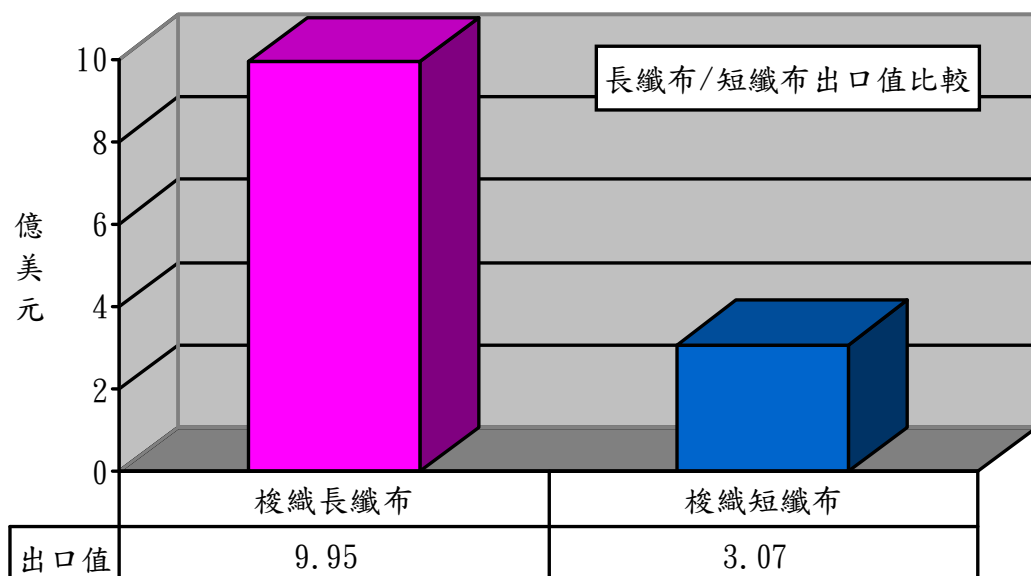
1、以胚布及成品布分析：

項 目	出口值 (億美元)	佔布料 比重 (%)	同期 比較 (%)	出口量 (萬公噸)	同期 比較 (%)	單價 (美元/ 公斤)	同期 比較 (%)
1.梭織胚布	0.98	3	-5	1.87	-1	5.20	-4
2.梭織成品布	12.04	32	-9	14.75	-8	8.17	-0.2
3.針織胚布	0.93	3	9	1.33	2	7.05	7
4.針織成品布	9.66	26	-4	11.34	-2	8.52	-2



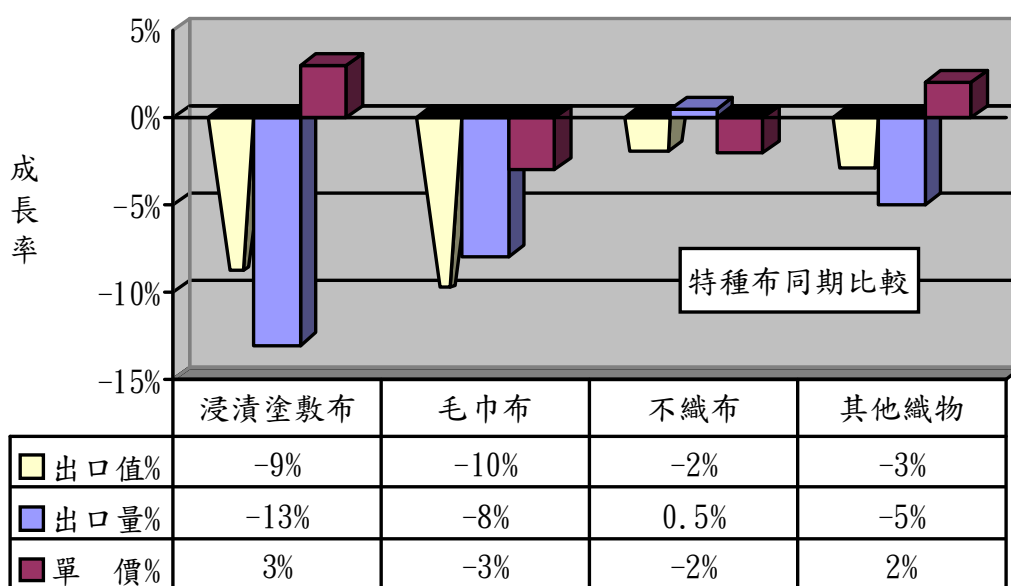
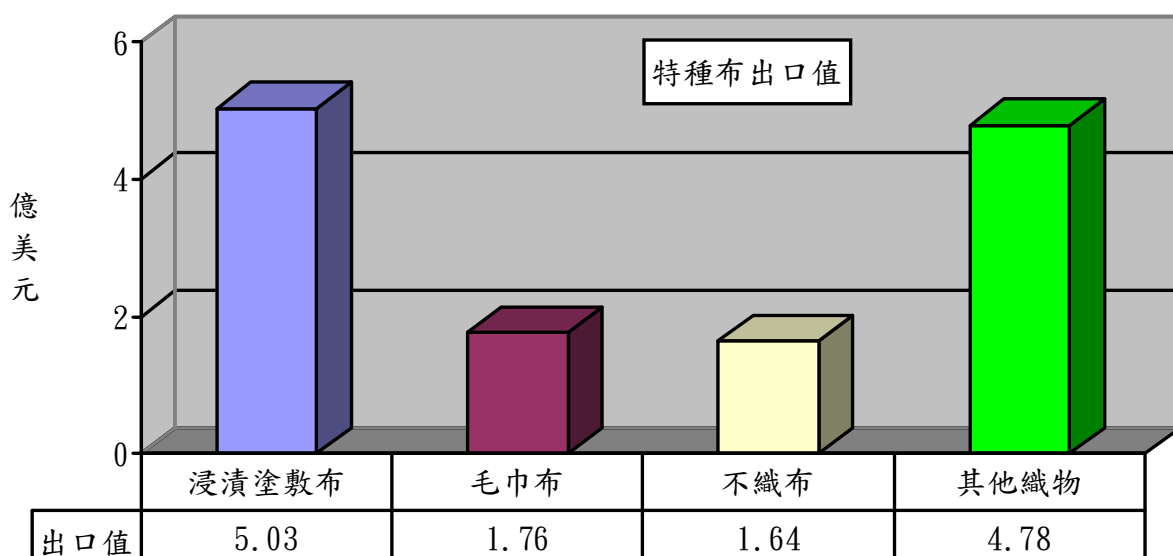
2、以梭織布主要項目分析：

項 目	出口值 (億美元)	佔布料 比重(%)	同期比較 (%)	出口量 (萬公噸)	同期比較 (%)
1.梭織長纖布	9.95	27	-8	12.93	-9
2.梭織短纖布	3.07	8	-9	3.70	-3



3、以特種布主要項目分析：

項 目	出口值 (億美元)	佔布料 比重 (%)	同期 比較 (%)	出口量 (萬公噸)	同期 比較 (%)	單價 (美元 /公斤)	同期 比較 (%)
1.浸漬塗敷加工布	5.03	14	-9	6.76	-13	7.45	3
2.毛巾布	1.76	5	-10	2.44	-8	7.21	-3
3.不織布	1.64	4	-2	3.67	0.5	4.45	-2
4.其他織物	4.78	13	-3	5.86	-5	8.16	2
合 計	13.21	36	-6	18.73	-7	7.05	1

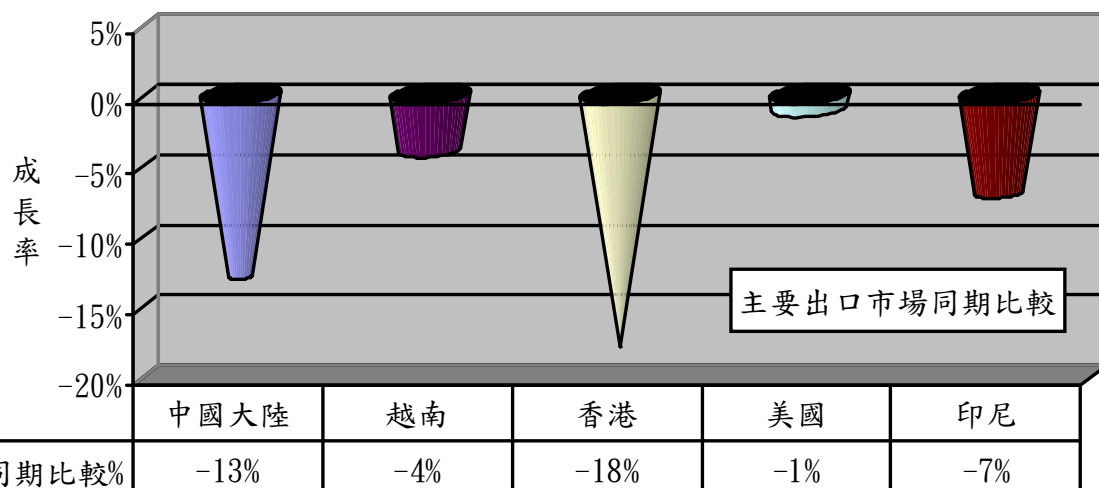
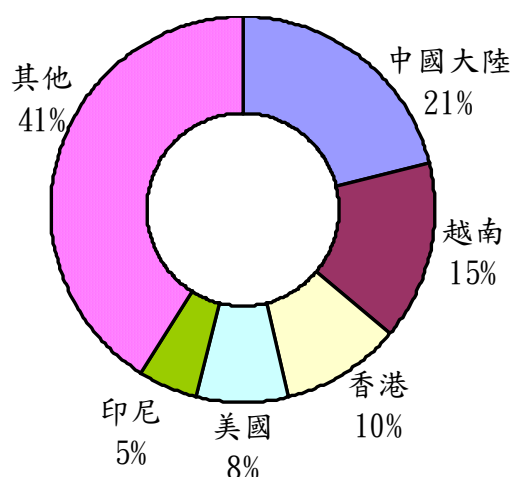


二、主要出口市場

101年1-6月我國紡織品第一大出口市場為中國大陸，出口值達12.61億美元，佔紡織品出口值之21%，較去年同期衰退13%。

排名	主要出口地區	出口值(億美元)	佔總出口值比重(%)	同期比較(%)
1	中國大陸	12.61	21	-13
2	越南	9.00	15	-4
3	香港	6.24	10	-18
4	美國	4.80	8	-1
5	印尼	3.18	5	-7
合計		35.83	59	-10

出口值結構(市場別)



(一)前五大出口市場主要出口項目分析：

我紡織品前5大出口市場中，均以布料產品為主，其中以輸印尼布料產品比重達8成為最多。

出口地區	主要出口項目	出口值 (億美元)	佔出口至該 地區紡織品 比重(%)	同期比較 (%)
1.中國大陸	布料	7.65	61	-14
	紗線	3.57	28	-8
2.越南	布料	6.01	67	-2
	紗線	1.48	16	-8
3.香港	布料	4.60	74	-19
	紗線	1.23	20	-17
4.美國	布料	1.90	40	13
	成衣及服飾品	1.81	38	-7
5.印尼	布料	2.67	84	1
	紗線	0.20	6	-8

(二)101年1-6月我國紡織品經香港轉口至中國大陸統計：

項目	金額 (百萬美元)	比重 (%)	成長率 (%)
1.纖維	2.33	1	-52
2.紗線	98.12	24	0.3
3.布料	291.74	73	-13
4.成衣及服飾品	1.78	--	-46
5.雜項紡織品	6.95	2	23
合計	400.92	100	-11

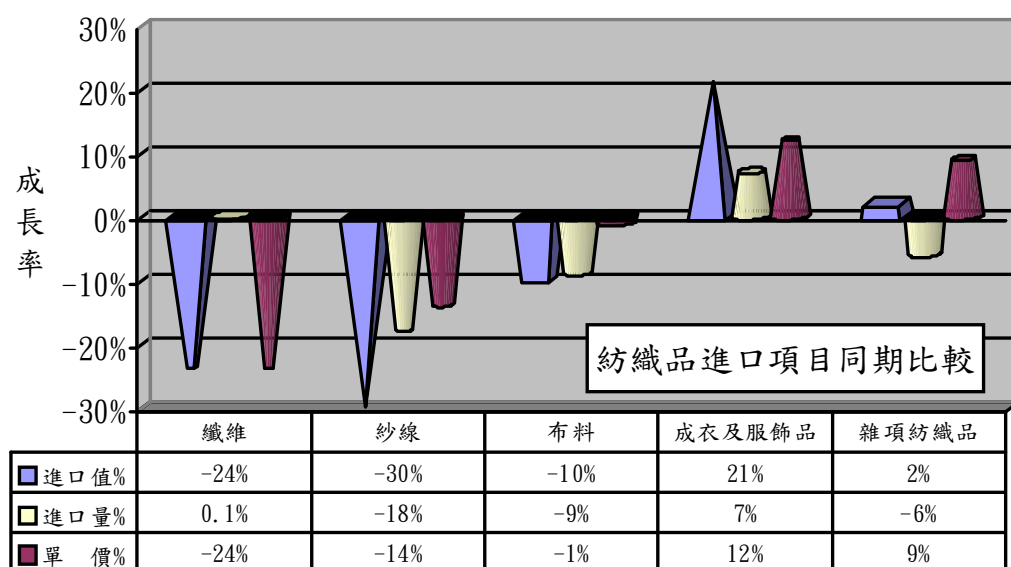
三、進口概況

101年1-6月我國紡織品進口值為15.99億美元，佔全國進口總值(1,356.10億美元)之1.2%，較去年同期衰退6%；進口量為31.60萬公噸，較去年同期衰退4%。

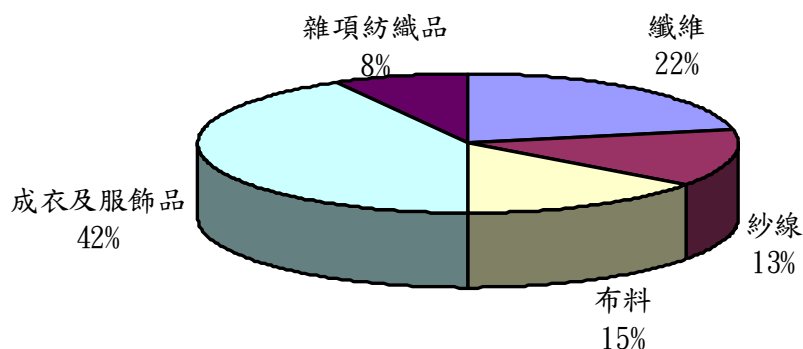
(一)紡織品進口項目分析：

紡織品進口以成衣及服飾品為大宗，進口值為6.66億美元，佔進口總值42%。

項 目	進口值 (億美元)	比重 (%)	同期 比較 (%)	進口量 (萬公噸)	同期 比較 (%)	單價 (美元/ 公斤)	同期 比較 (%)
1.纖維	3.54	22	-24	14.85	0.1	2.39	-24
2.紗線	2.04	13	-30	4.78	-18	4.27	-14
3.布料	2.50	15	-10	3.98	-9	6.27	-1
4.成衣及服飾品	6.66	42	21	4.91	7	13.56	12
5.雜項紡織品	1.25	8	2	3.08	-6	4.06	9
合 計	15.99	100	-6	31.60	-4	5.06	-2



進口值結構(產品別)



四、主要進口來源

101年1-6月我國紡織品首要進口來源為中國大陸，進口值為5.20億美元，佔紡織品進口值之33%，較去年同期成長4%。

排名	主要進口地區	進口值 (億美元)	佔進口總值 比重(%)	同期比較 (%)
1	中國大陸	5.20	33	4
2	歐盟	1.47	9	-4
3	美國	1.38	9	-26
4	越南	1.29	8	-12
5	日本	1.23	8	-8
合計		10.57	67	-5

(一)前五大進口來源之主要進口項目分析：

我紡織品前5大進口來源中，自中國大陸、歐盟及越南進口以成衣及服飾品為主，美國則以纖維為大宗達71%。

進口地區	主要進口項目	進口值 (億美元)	佔自該地區 進口紡織品 比重(%)	同期比較 (%)
1.中國大陸	成衣及服飾品	3.05	59	21
	布料	0.84	16	1
2.歐盟	成衣及服飾品	0.75	51	22
	纖維	0.29	20	14
3.美國	纖維	0.98	71	-34
	紗線	0.20	14	38
4.越南	成衣及服飾品	0.85	66	24
	布料	0.16	12	-43
5.日本	布料	0.49	40	-13
	成衣及服飾品	0.32	26	-2

(二)101年1-6月中國大陸紡織品經香港轉口至台灣統計：

項目	金額 (百萬美元)	比重 (%)	成長率 (%)
1.纖維	--	--	--
2.紗線	1.44	2	-55
3.布料	1.66	2	-24
4.成衣及服飾品	82.08	95	-7
5.雜項紡織品	1.22	1	-44
合計	86.40	100	-10

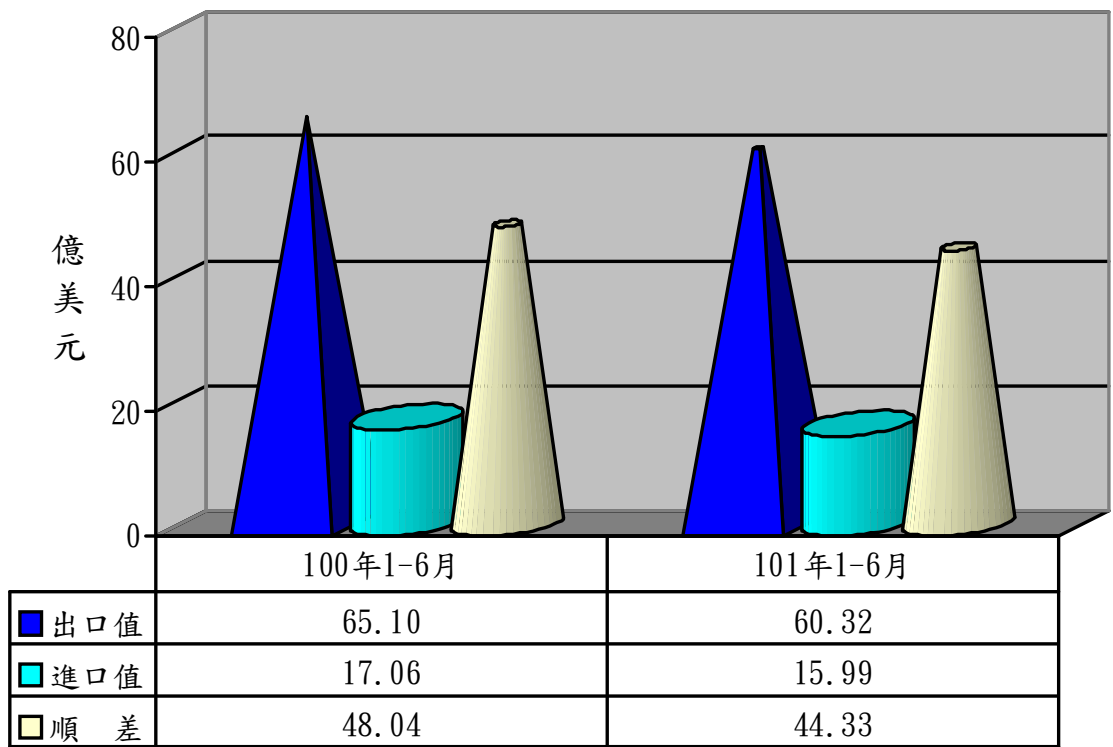
五、外銷訂單

依據經濟部統計處外銷訂單統計資料，101年6月份紡織品接單金額為10.33億美元，較去年同期衰退7%。101年1-6月累計接單金額為65.94億美元，較去年同期衰退0.3%。

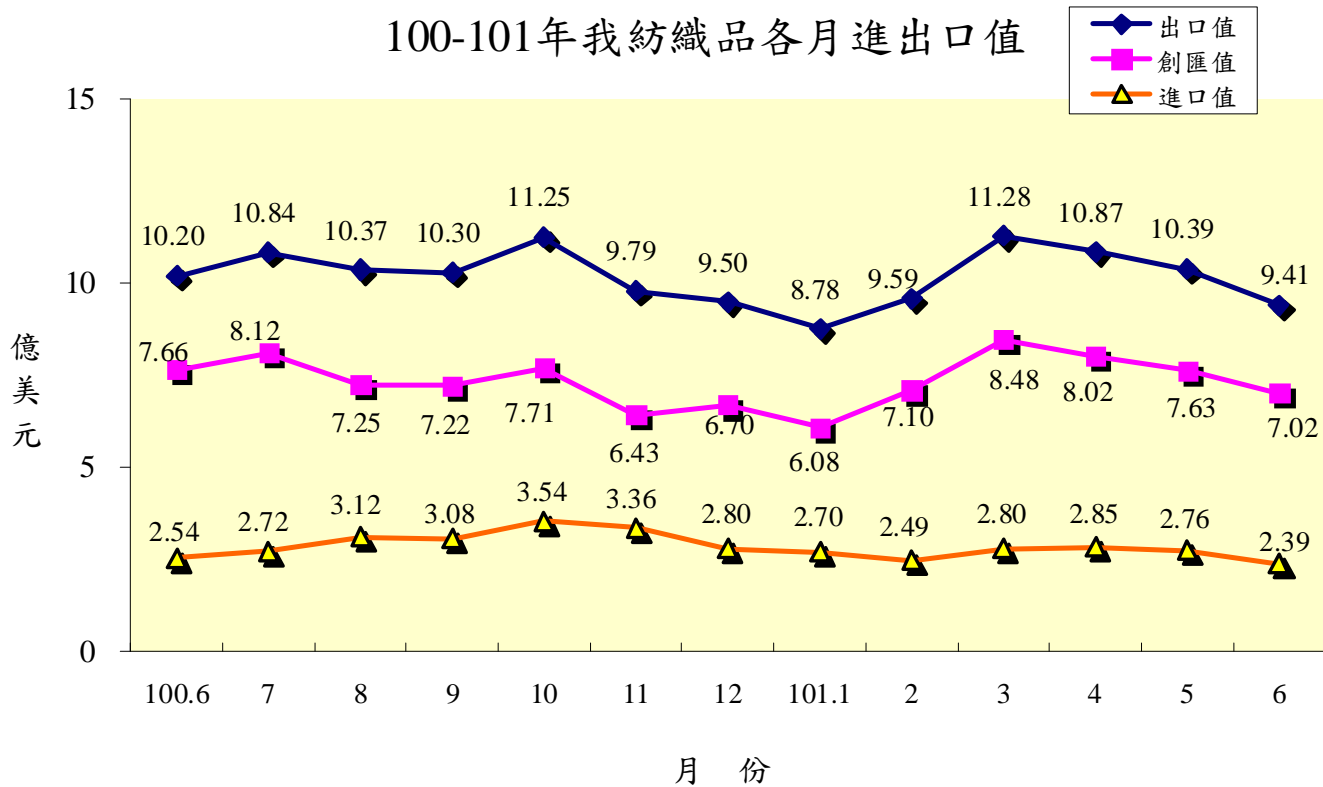
六、貿易順差

(一) 去(100)年度我國紡織品出口值為127.16億美元，進口值為35.69億美元，貿易順差為91.47億美元，較99年同期增加7.50億美元，成長9%，僅次於「機械及電機設備」與「塑膠、橡膠及其製品」、「精密儀器、鐘錶、樂器」，為我國第4大創匯產業。

(二) 今(101)年1-6月紡織品出口值為60.32億美元，進口值為15.99億美元，貿易順差為44.33億美元，較去年同期減少3.71億美元，衰退8%。



100-101年我紡織品各月進出口值



七、2011-2012年1-6月我國主要出口項目進出口值及創匯狀況

單位:億美元

年度	項目 進出口值	全國	成長率	紡織品	成長率	機 械 及電機 設 備	成長率	基 本 金 屬 及 其 製 品	成長率	精 密 儀 器 鐘 錶 樂 器	成長率	塑 膠 橡 膠 及 其 製 品	成長率	礦 產 品	成長率	化 學 品	成長率
2011 1-6 月	出口值	1,541.44	16.9%	65.12	18.4%	713.48	16.7%	150.16	19.5%	120.86	-0.6%	127.85	19.4%	92.77	23.9%	120.53	23.9%
	進口值	1,440.66	20.3%	17.06	30.7%	465.25	15.6%	142.86	20.7%	58.38	9.4%	42.94	20.2%	340.93	24.6%	177.80	28.2%
	順逆差	100.77	-17.1%	48.05	14.5%	248.23	19.0%	7.30	0.3%	62.48	-8.5%	84.91	19.0%	-248.16	-24.8%	-57.27	-38.2%
2011 1-7 月	出口值	1,822.55	17.0%	75.95	17.8%	847.24	16.9%	177.78	20.6%	143.43	-0.5%	151.87	20.8%	110.68	21.7%	138.54	21.7%
	進口值	1,688.48	19.4%	19.78	28.5%	541.76	14.0%	164.69	19.0%	68.75	9.8%	49.92	19.0%	407.29	24.2%	207.04	26.7%
	順逆差	134.07	-6.4%	56.16	14.5%	305.48	22.3%	13.09	46.7%	74.68	-8.4%	101.95	21.7%	-296.61	-25.2%	-68.50	-38.3%
2011 1-8 月	出口值	2,080.36	15.7%	86.32	16.9%	969.97	15.3%	204.54	20.3%	164.39	-0.5%	173.29	18.8%	118.94	15.6%	157.15	21.1%
	進口值	1,920.03	17.6%	22.90	26.5%	614.94	10.8%	189.11	17.4%	78.10	7.2%	56.49	16.7%	457.54	24.0%	237.30	25.5%
	順逆差	160.33	-3.4%	63.42	13.9%	355.04	24.0%	15.43	71.5%	86.29	-6.6%	116.80	19.9%	-338.60	-27.3%	-80.15	-35.1%
2011 1-9 月	出口值	2,326.57	15.0%	96.62	16.6%	1,087.19	13.9%	228.91	19.8%	182.79	-0.3%	192.59	17.9%	128.93	15.3%	173.81	20.3%
	進口值	2,148.20	16.8%	25.98	26.7%	683.88	8.0%	209.87	16.4%	86.17	5.2%	63.05	16.3%	517.01	25.8%	265.34	24.3%
	順逆差	178.37	-2.9%	70.64	13.3%	403.32	25.5%	19.05	76.2%	96.62	-4.8%	129.54	18.7%	-388.08	-29.8%	-91.52	-32.8%
2011 1-10 月	出口值	2,596.80	14.7%	107.87	16.0%	1,214.85	12.8%	254.73	19.3%	203.15	1.6%	212.92	16.4%	147.15	20.2%	192.12	20.4%
	進口值	2,385.19	16.3%	29.53	27.3%	756.06	6.5%	231.64	15.4%	95.47	5.1%	69.95	16.5%	576.58	27.4%	294.37	23.3%
	順逆差	211.61	-1.0%	78.35	12.2%	458.80	25.0%	23.09	79.6%	107.68	-1.2%	142.97	16.4%	-429.43	-30.1%	-102.25	-29.1%
2011 1-11 月	出口值	2,843.52	13.4%	117.67	13.9%	1,329.54	11.1%	278.36	17.8%	221.89	1.5%	231.87	14.3%	165.02	21.4%	208.76	18.4%
	進口值	2,599.90	13.5%	32.89	25.9%	825.12	4.5%	252.25	13.3%	103.71	4.1%	76.48	14.9%	627.97	23.8%	316.84	19.0%
	順逆差	243.62	11.9%	84.78	9.9%	504.42	24.0%	26.11	89.6%	118.17	-0.6%	155.38	14.0%	-462.95	-24.7%	-108.08	-20.2%
2011 1-12 月	出口值	3,082.99	12.3%	127.17	12.5%	1,443.26	9.9%	301.84	16.6%	239.12	1.2%	252.01	13.2%	179.23	20.7%	224.68	16.9%
	進口值	2,816.05	12.1%	35.70	23.0%	890.44	2.9%	270.62	11.1%	112.71	3.8%	82.40	12.6%	682.83	23.4%	340.40	16.0%
	順逆差	266.94	14.3%	91.48	8.9%	552.82	23.5%	31.23	103.9%	126.41	-1.0%	169.60	13.5%	-503.60	-24.4%	-115.72	-14.4%
2012 1 月	出口值	210.80	-16.8%	8.78	-14.5%	94.28	-21.5%	22.71	-9.2%	16.60	-16.1%	16.88	-17.6%	10.75	-27.2%	16.19	-14.3%
	進口值	206.60	-11.9%	2.70	-16.8%	63.96	-19.1%	17.05	-27.5%	6.35	-24.8%	5.89	-18.7%	59.14	17.0%	21.63	-24.0%
	順逆差	4.20	-77.6%	6.08	-13.4%	30.32	-26.1%	5.66	279.3%	10.25	-9.7%	10.99	-17.0%	-48.40	-35.2%	-5.44	43.2%
2012 1-2 月	出口值	444.85	-4.5%	18.37	-3.1%	198.07	-8.9%	44.83	0.6%	34.17	-7.9%	37.62	-3.4%	10.75	-61.6%	33.99	-11.0%
	進口值	412.36	-5.8%	5.20	-2.3%	126.30	-12.7%	35.32	-18.6%	14.30	-11.6%	12.18	-7.1%	115.64	14.9%	45.59	-16.3%
	順逆差	32.49	16.3%	13.17	-3.5%	71.77	-1.3%	9.51	714.5%	19.87	-5.0%	25.44	-1.6%	-104.89	-44.3%	-11.60	28.8%
2012 1-3 月	出口值	708.28	-4.0%	29.66	-5.4%	315.71	-6.7%	70.07	-2.3%	53.52	-9.4%	59.64	-4.2%	49.35	11.1%	54.87	-9.4%
	進口值	651.70	-5.9%	7.99	-6.3%	196.22	-13.7%	56.60	-18.0%	22.38	-18.3%	18.96	-7.9%	184.52	17.2%	71.53	-18.4%
	順逆差	56.59	24.3%	21.67	-5.0%	119.49	7.5%	13.47	399.9%	31.14	-1.7%	40.69	-2.4%	-135.17	-19.6%	-16.66	38.6%
2012 1-4 月	出口值	963.71	-4.7%	40.53	-6.4%	433.53	-6.7%	95.06	-3.3%	72.01	-9.1%	80.61	-5.2%	65.60	7.3%	73.04	-11.4%
	進口值	900.20	-3.8%	10.84	-6.0%	266.32	-11.1%	77.26	-17.8%	31.81	-14.7%	25.78	-7.7%	262.78	19.0%	97.94	-16.7%
	順逆差	63.51	-15.3%	29.69	-6.6%	167.21	1.3%	17.79	310.4%	40.19	-4.1%	54.83	-4.0%	-197.18	-23.4%	-24.90	29.2%
2012 1-5 月	出口值	1,224.66	-5.0%	50.91	-7.3%	553.37	-6.7%	120.49	-4.1%	91.23	-9.5%	101.77	-5.6%	85.17	10.4%	90.93	-12.3%
	進口值	1,138.55	-5.3%	13.60	-6.3%	338.74	-12.5%	100.11	-16.7%	41.03	-16.1%	33.07	-7.4%	323.94	14.2%	125.41	-16.1%
	順逆差	86.11	-1.4%	37.31	-7.6%	214.63	4.0%	20.38	269.6%	50.20	-3.3%	68.70	-4.7%	-238.77	-15.6%	-34.49	24.7%
2012 1-6 月	出口值	1,468.04	-4.7%	60.32	-7.3%	668.73	-6.2%	143.18	-4.6%	110.06	-8.9%	121.13	-5.2%	100.45	8.3%	107.79	-10.5%
	進口值	1,356.10	-5.8%	15.99	-6.2%	407.45	-12.4%	119.85	-16.0%	51.08	-12.5%	39.12	-8.9%	380.12	11.7%	150.02	-15.6%
	順逆差	111.94	10.7%	44.33	-7.7%	261.29	5.3%	23.33	216.0%	58.99	-5.5%	82.01	-3.4%	-279.67	-13.0%	-42.22	26.2%

※資料來源：紡拓會根據財政部統計處資料編製