



101年1-4月我國紡織品
進出口貿易概況

紡拓會產經資訊處
101年6月

目 錄

簡析-----	1
一、出口概況-----	2
二、主要出口市場-----	8
三、進口概況-----	10
四、主要進口來源-----	11
五、外銷訂單-----	12
六、貿易順差-----	12
七、2011-2012年1-4月至我國主要出口項目進出口值及創匯狀況	14

簡 析

依據我國海關進出口貿易統計資料顯示，101年1-4月我國貨品出口總值為963.71億美元，較去年同期衰退5%；進口總值為900.20億美元，較去年同期衰退3.8%，貿易順差63.51億美元，較去年同期衰退15.3%。

在紡織品貿易方面，101年1-4月我紡織品出口總值為40.53億美元，衰退6%，進口總值為10.84億美元，衰退6%，貿易順差為29.69億美元，較去年同期減少2.11億美元，衰退7%。

以出口值分析，主要出口項目為布料(占61%)，其次為紗線(占19%)、纖維(占11%)、成衣及服飾品(占6%)及雜項紡織品(占3%)；五大類產品均呈衰退，其中纖維衰退18%為最多，其次為紗線衰退9%，雜項紡織品衰退5%，布料衰退4%，成衣服飾品則衰退3%。以進口值分析，主要進口項目以成衣及服飾品為大宗(占44%)、其次為纖維(占21%)、布料(占15%)、紗線(占12%)及雜項紡織品(占8%)；成衣及服飾品成長29%，雜項紡織品成長4%，纖維、紗線及布料均呈衰退，分別為-30%、-36%及-7%。

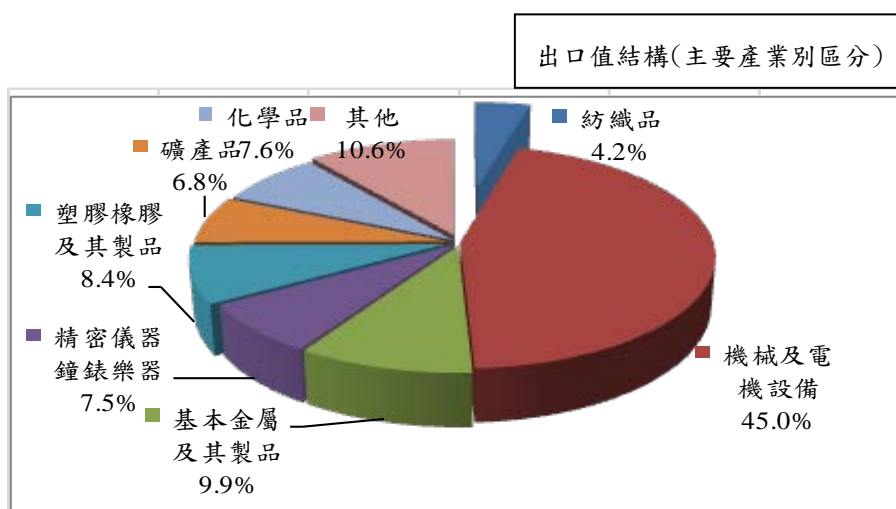
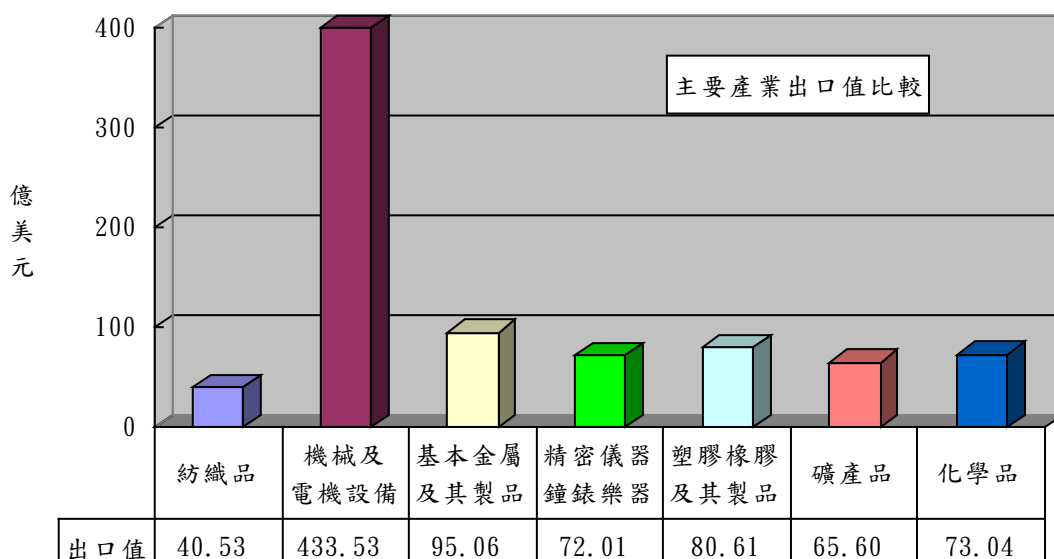
以出口地區分析，我紡織品第一大出口市場為中國大陸，其次為越南、香港、美國及印尼，合計佔出口總值6成。在出口項目方面，中國大陸、越南、香港及印尼均以布料產品為大宗，其中以輸印尼布料產品比重佔84%為最多，美國則以成衣及服飾品、布料為主。進口地區方面，中國大陸亦為我排名第一的進口來源，其次為歐盟、越南、日本及美國，合計佔進口總值達66%；其中自中國大陸、歐盟及越南之進口項目以成衣及服飾品為主，日本以布料為主，美國則以纖維為大宗達進口值之71%。

目前我國出口成長減緩主因在於歐盟為我主要出口地區之一，其部分會員國自去年即面臨債務沉重、金融系統脆弱、高失業率、財政緊縮政策等問題，我對其出口於去年僅微幅成長4.6%，明顯低於該年我對全球出口成長均值(12.3%)。近期歐債問題又起，且因歐盟為中國大陸第1大出口地區，又我出口中國大陸多以中間財為主，故一旦歐盟景氣不佳，我對中國大陸出口表現則受間接影響，此即近期我出口成長下滑的主因。

一、出口概況

101年1-4月我國紡織品出口值為40.53億美元，佔全國出口總值(963.71億美元)之4.2%，較去年同期衰退6%；出口量為83.31萬公噸，較去年同期衰退2%；出口單價則較去年同期衰退5%。

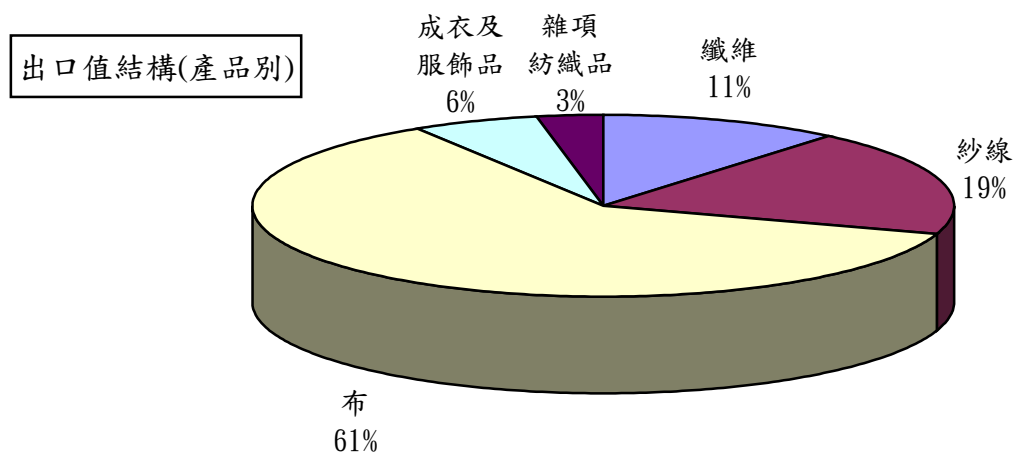
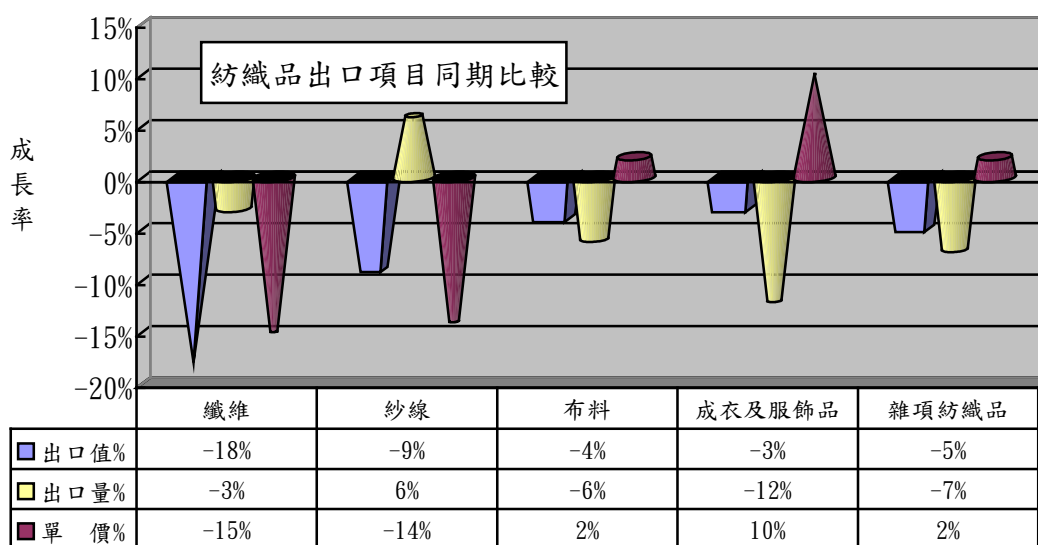
產業別	紡織品	機械及 電機設備	基本金屬 及其製品	精密儀器 鐘錶樂器	塑膠橡膠 及其製品	礦產品	化學品
出口值 (億美元)	40.53	433.53	95.06	72.01	80.61	65.60	73.04
佔總出口 值比重	4.2%	45.0%	9.9%	7.5%	8.4%	6.8%	7.6%
同期比較	-6%	-7%	-3%	-9%	-5%	7%	-11%



(一)主要出口項目分析：

紡織品出口仍以布料為大宗，出口值達24.57億美元，佔出口總值之61%，較去年同期衰退4%；出口量為31.98萬公噸，較去年同期衰退6%；出口單價則較去年同期成長2%。

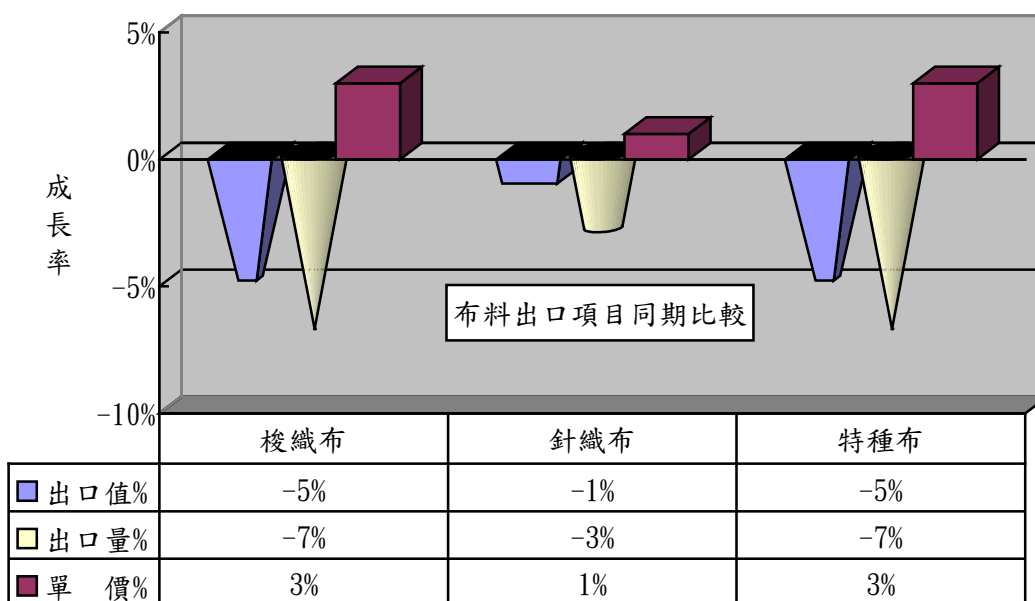
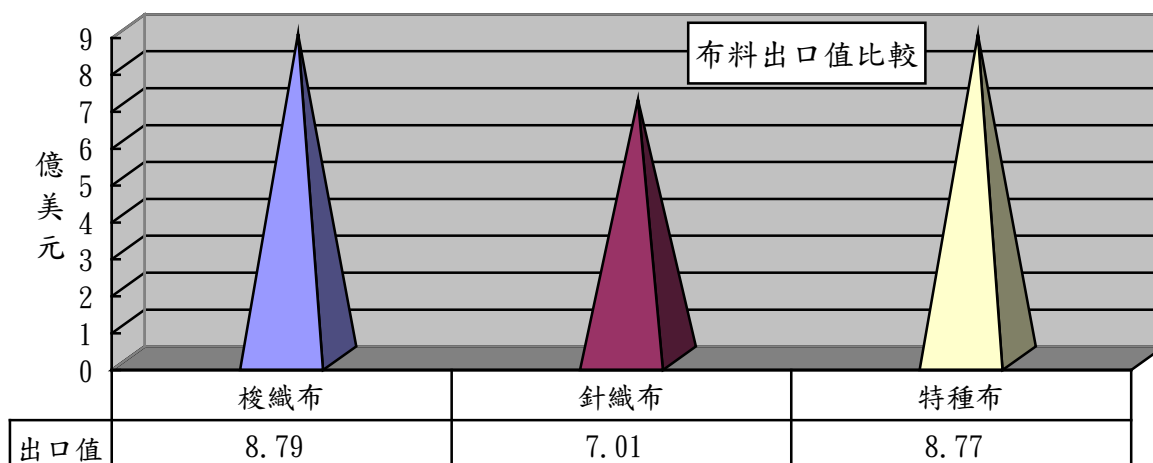
項 目	出口值 (億美元)	比重 (%)	同期 比較 (%)	出口量 (萬公噸)	同期 比較 (%)	單價 (美元/ 公斤)	同期 比較 (%)
1.纖維	4.32	11	-18	20.88	-3	2.07	-15
2.紗線	7.93	19	-9	25.97	6	3.06	-14
3.布料	24.57	61	-4	31.98	-6	7.68	2
4.成衣及服飾品	2.41	6	-3	1.04	-12	23.13	10
5.雜項紡織品	1.30	3	-5	3.45	-7	3.77	2
合 計	40.53	100	-6	83.31	-2	4.86	-5



(二)布類出口項目分析：

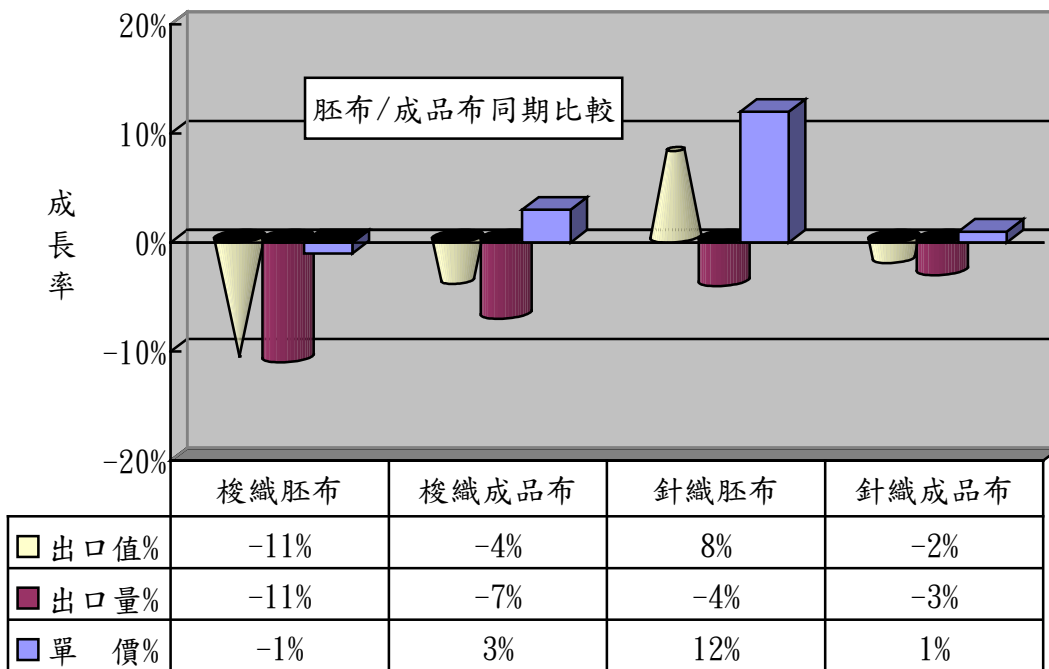
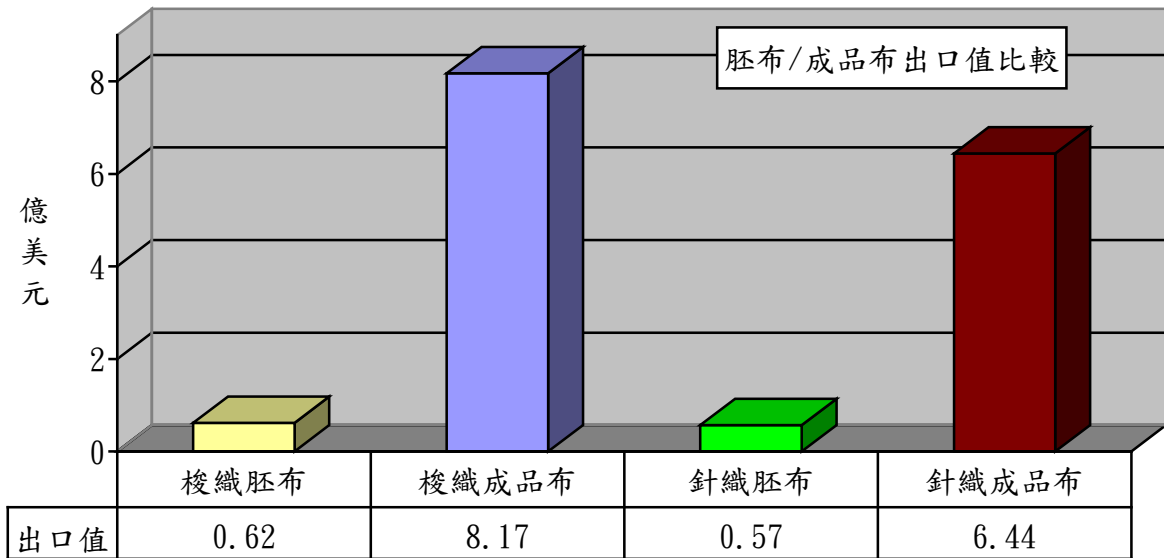
布料產品中以特種布為出口大宗，出口值達6.38億美元，佔布料出口值之36%，較去年同期衰退3%。

項 目	出口值 (億美元)	佔布料 比重 (%)	同期 比較 (%)	出口量 (萬公噸)	同期 比較 (%)	單價 (美元/ 公斤)	同期 比較 (%)
1.梭織布	8.79	36	-5	11.12	-7	7.91	3
2.針織布	7.01	29	-1	8.29	-3	8.46	1
3.特種布	8.77	35	-5	12.57	-7	6.98	3
合 計	24.57	100	-4	31.98	-6	7.68	2



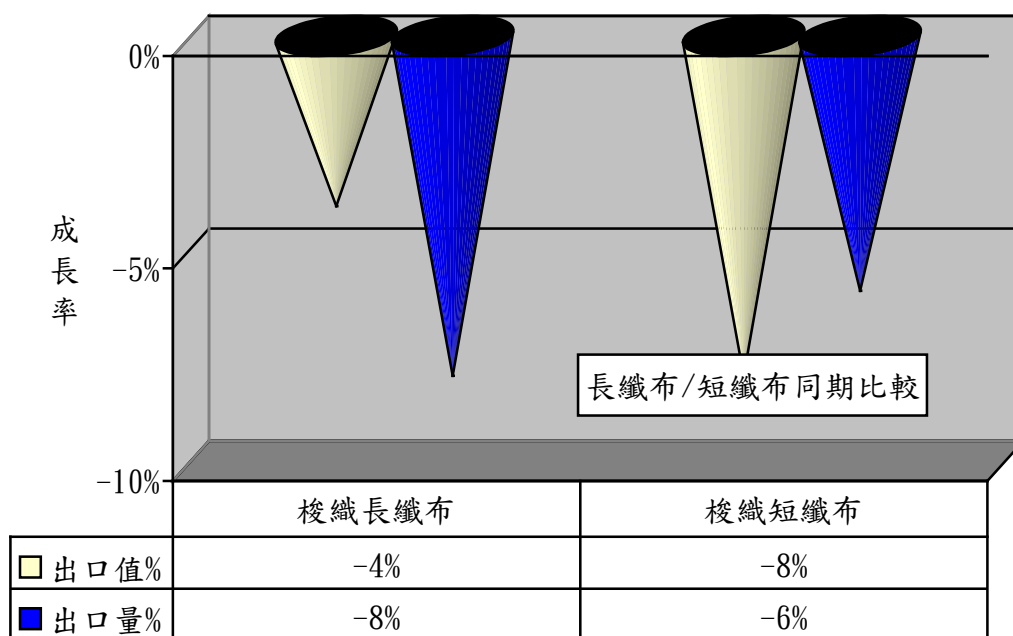
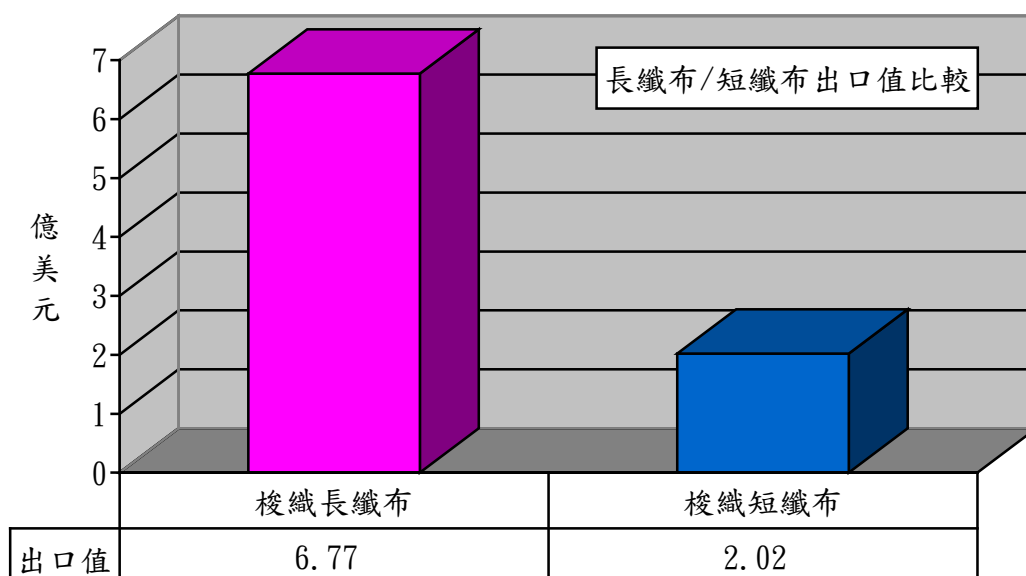
1、以胚布及成品布分析：

項 目	出口值 (億美元)	佔布料 比重 (%)	同期 比較 (%)	出口量 (萬公噸)	同期 比較 (%)	單價 (美元/ 公斤)	同期 比較 (%)
1.梭織胚布	0.62	3	-11	1.18	-11	5.27	-1
2.梭織成品布	8.17	33	-4	9.94	-7	8.22	3
3.針織胚布	0.57	2	8	0.78	-4	7.28	12
4.針織成品布	6.44	26	-2	7.51	-3	8.58	1



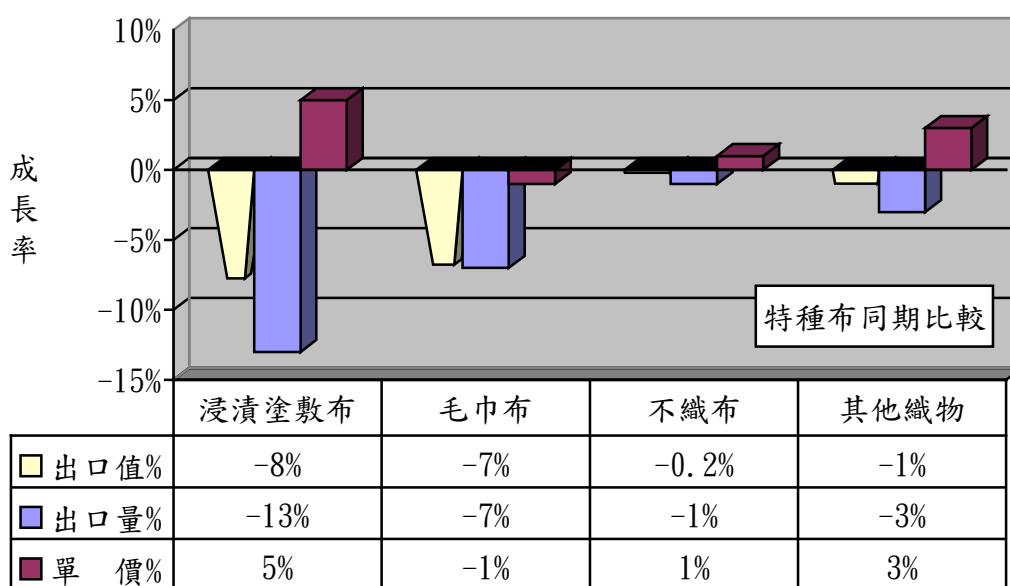
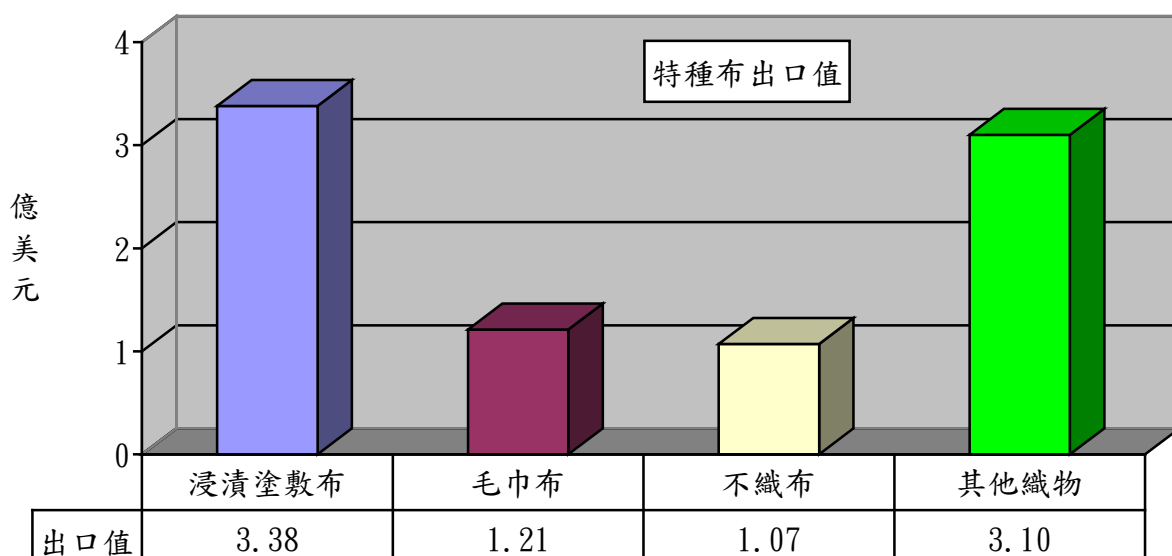
2、以梭織布主要項目分析：

項目	出口值 (億美元)	佔布料 比重(%)	同期比較 (%)	出口量 (萬公噸)	同期比較 (%)
1.梭織長纖布	6.77	28	-4	8.70	-8
2.梭織短纖布	2.02	8	-8	2.42	-6



3、以特種布主要項目分析：

項 目	出口值 (億美元)	佔布料 比重 (%)	同期 比較 (%)	出口量 (萬公噸)	同期 比較 (%)	單價 (美元 /公斤)	同期 比較 (%)
1.浸漬塗敷加工布	3.38	14	-8	4.53	-13	7.46	5
2.毛巾布	1.21	5	-7	1.69	-7	7.13	-1
3.不織布	1.07	4	-0.2	2.40	-1	4.48	1
4.其他織物	3.10	13	-1	3.94	-3	7.87	3
合 計	8.77	36	-5	12.57	-7	6.98	3

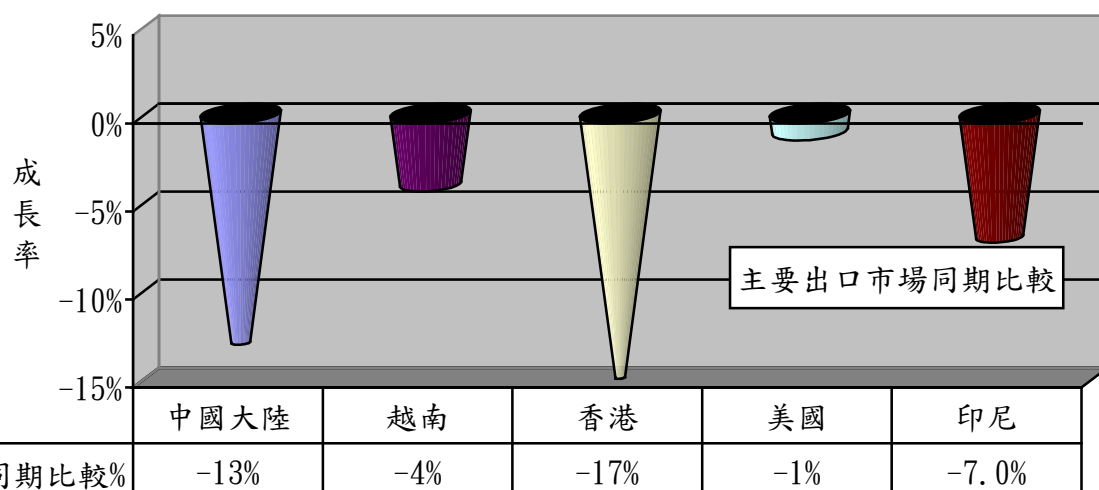
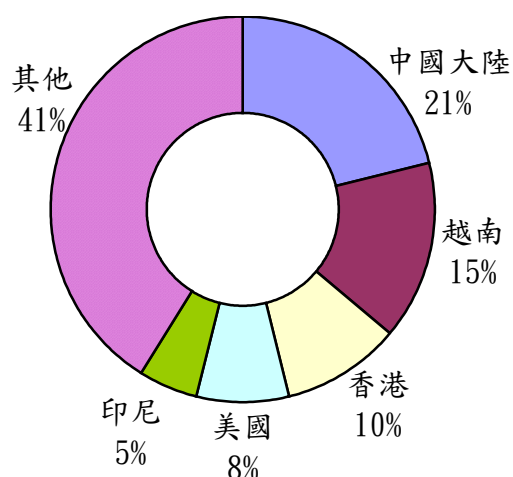


二、主要出口市場

101年1-4月我國紡織品第一大出口市場為中國大陸，出口值達8.39億美元，佔紡織品出口值之21%，較去年同期衰退13%。

排名	主要出口地區	出口值(億美元)	佔總出口值比重(%)	同期比較(%)
1	中國大陸	8.39	21	-13
2	越南	6.24	15	-4
3	香港	4.23	10	-17
4	美國	3.10	8	-1
5	印尼	2.17	5	-7
合計		24.13	59	-10

出口值結構(市場別)



(一)前五大出口市場主要出口項目分析：

我紡織品前5大出口市場中，除輸美國以成衣及服飾品、布料為大宗(38%)，其餘均以布料產品為主，其中以輸印尼布料產品比重達8成為最多。

出口地區	主要出口項目	出口值 (億美元)	佔出口至該 地區紡織品 比重(%)	同期比較 (%)
1.中國大陸	布料	4.96	59	-14
	紗線	2.36	28	-12
2.越南	布料	4.13	66	-1
	紗線	1.08	17	-6
3.香港	布料	3.15	74	-17
	紗線	0.81	19	-19
4.美國	成衣及服飾品	1.18	38	-7
	布料	1.18	38	16
5.印尼	布料	1.83	84	5
	紗線	0.13	6	-9

(二)101年1-4月我國紡織品經香港轉口至中國大陸統計：

項目	金額 (百萬美元)	比重 (%)	成長率 (%)
1.纖維	1.33	1	-67
2.紗線	64.81	24	4
3.布料	196.07	73	-8
4.成衣及服飾品	0.98	--	-45
5.雜項紡織品	4.83	2	45
合計	268.02	100	-6

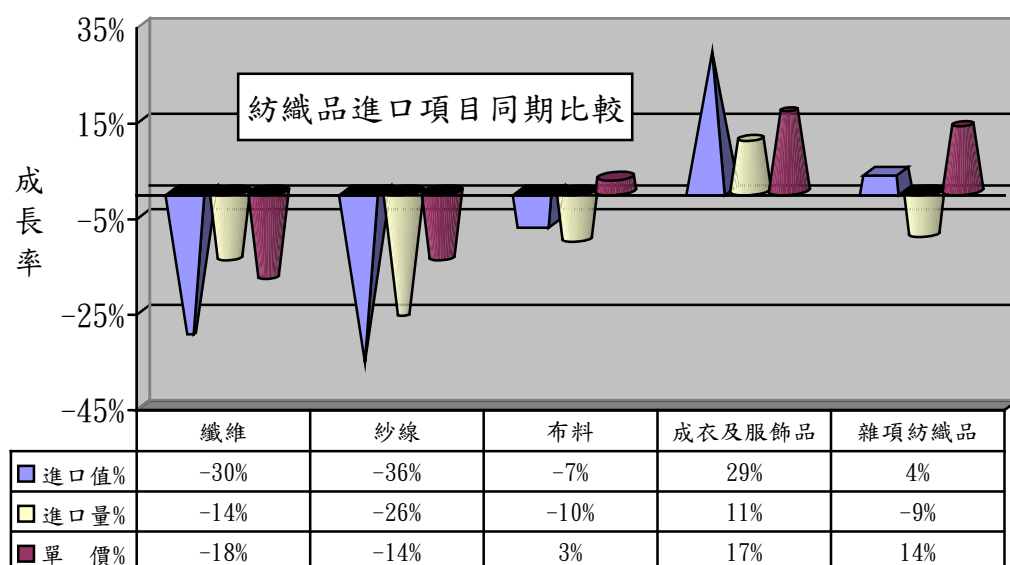
三、進口概況

101年1-4月我國紡織品進口值為10.84億美元，佔全國進口總值(900.20億美元)之1.2%，較去年同期衰退6%；進口量為20.50萬公噸，較去年同期衰退12%。

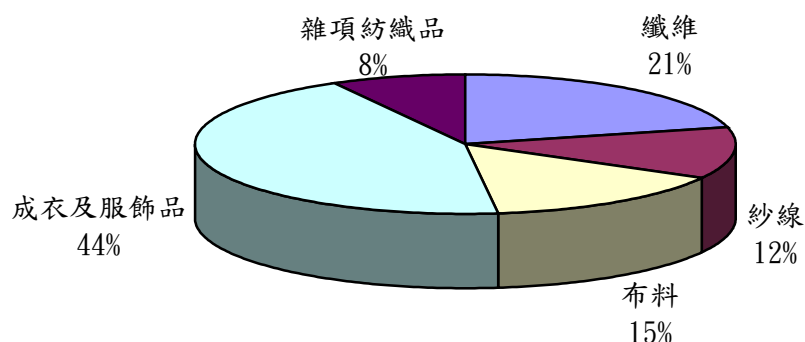
(一)紡織品進口項目分析：

紡織品進口以成衣及服飾品為大宗，進口值為4.81億美元，佔進口總值44%。

項 目	進口值 (億美元)	比重 (%)	同期 比較 (%)	進口量 (萬公噸)	同期 比較 (%)	單價 (美元/ 公斤)	同期 比較 (%)
1.纖維	2.30	21	-30	9.58	-14	2.40	-18
2.紗線	1.28	12	-36	3.05	-26	4.20	-14
3.布料	1.62	15	-7	2.57	-10	6.31	3
4.成衣及服飾品	4.81	44	29	3.32	11	14.48	17
5.雜項紡織品	0.83	8	4	1.98	-9	4.20	14
合 計	10.84	100	-6	20.50	-12	5.29	7



進口值結構(產品別)



四、主要進口來源

101年1-4月我國紡織品首要進口來源為中國大陸，進口值為3.53億美元，佔紡織品進口值之33%，較去年同期成長8%。

排名	主要進口地區	進口值 (億美元)	佔進口總值 比重(%)	同期比較 (%)
1	中國大陸	3.53	33	8
2	歐盟	1.02	9	2
3	越南	0.91	8	-9
4	日本	0.85	8	-7
5	美國	0.81	8	-41
合計		7.12	66	-6

(一)前五大進口來源之主要進口項目分析：

我紡織品前5大進口來源中，自中國大陸、歐盟及越南進口以成衣及服飾品為主，美國則以纖維為大宗達71%。

進口地區	主要進口項目	進口值 (億美元)	佔自該地區 進口紡織品 比重(%)	同期比較 (%)
1.中國大陸	成衣及服飾品	2.17	61	30
	布料	0.54	15	0.2
2.歐盟	成衣及服飾品	0.53	52	22
	纖維	0.22	21	29
3.越南	成衣及服飾品	0.61	67	34
	布料	0.11	12	-38
4.日本	布料	0.32	38	-11
	成衣及服飾品	0.25	29	5
5.美國	纖維	0.58	71	-50
	紗線	0.10	13	17

(二)101年1-4月中國大陸紡織品經香港轉口至台灣統計：

項目	金額 (百萬美元)	比重 (%)	成長率 (%)
1.纖維	--	--	--
2.紗線	0.69	1	-69
3.布料	0.86	2	-39
4.成衣及服飾品	59.73	96	-2
5.雜項紡織品	0.75	1	-52
合計	62.03	100	-53

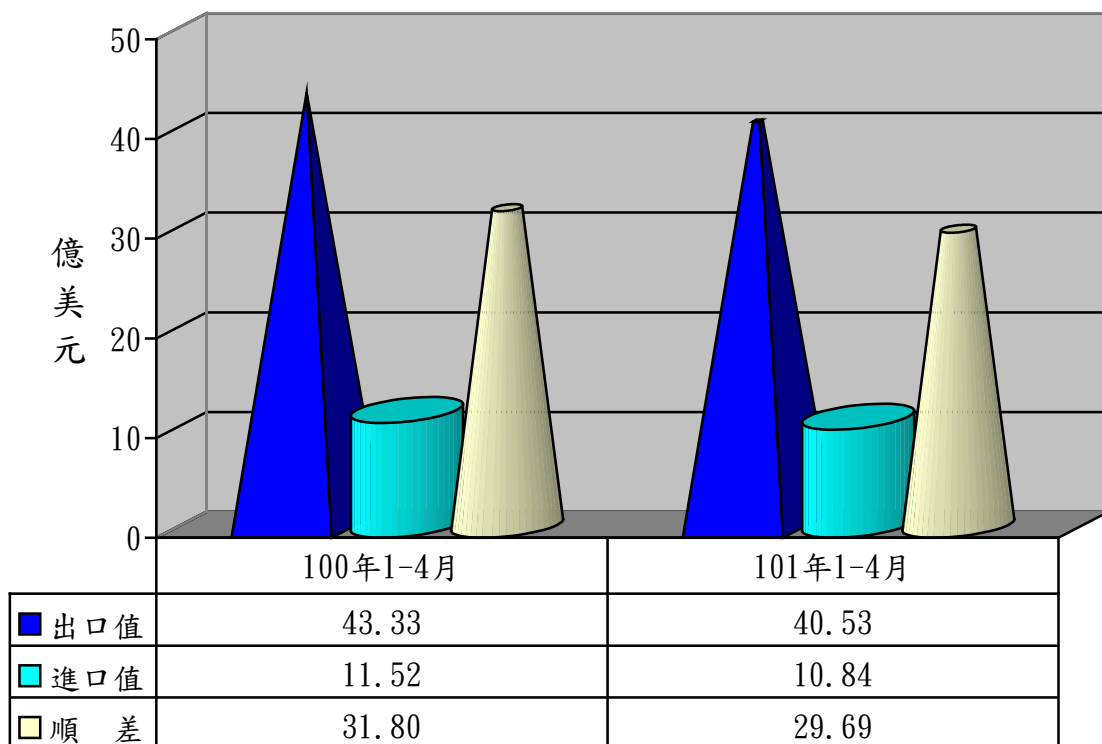
五、外銷訂單

依據經濟部統計處外銷訂單統計資料，101年4月份紡織品接單金額為11.12億美元，較去年同期衰退5%。101年1-4月累計接單金額為44.74億美元，較去年同期成長1%。

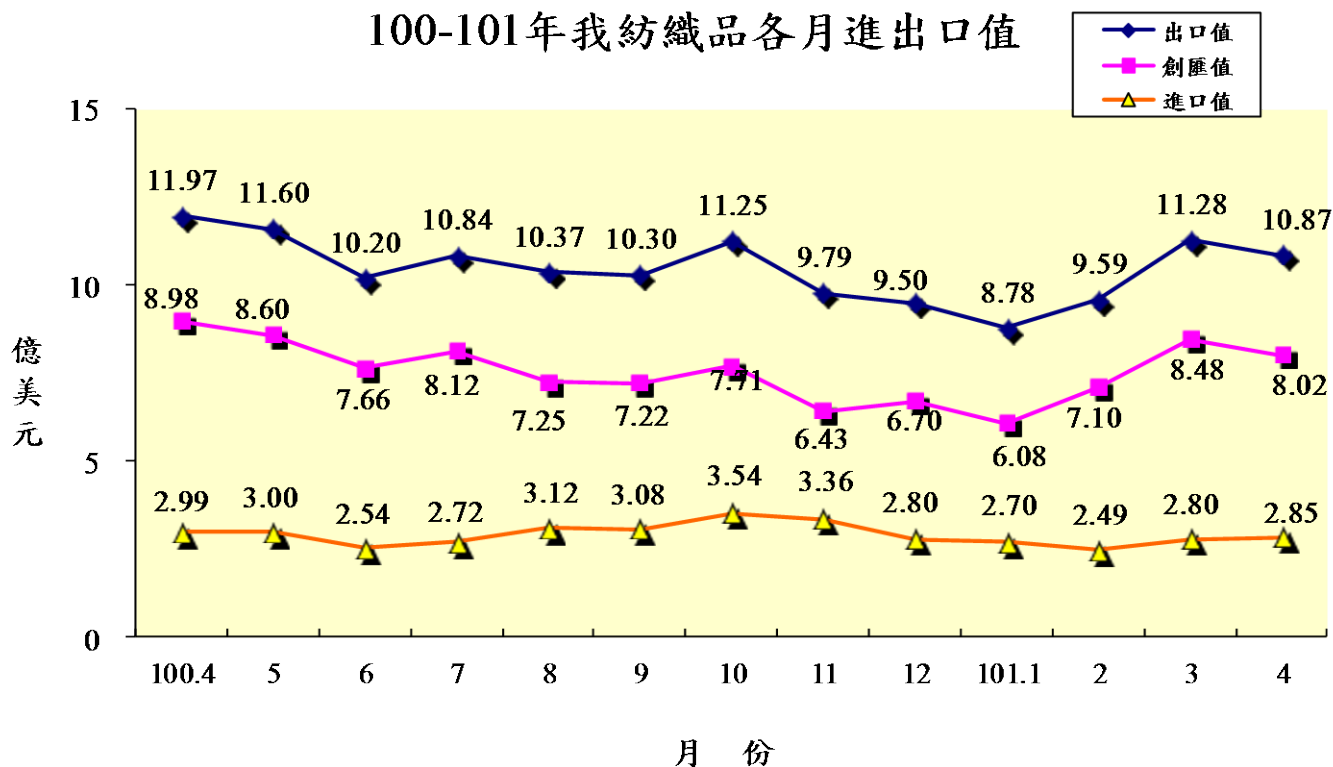
六、貿易順差

(一) 去(100)年度我國紡織品出口值為127.16億美元，進口值為35.69億美元，貿易順差為91.47億美元，較99年同期增加7.50億美元，成長9%，僅次於「機械及電機設備」與「塑膠、橡膠及其製品」、「精密儀器、鐘錶、樂器」，為我國第4大創匯產業。

(二) 今(101)年1-4月紡織品出口值為40.53億美元，進口值為10.84億美元，貿易順差為29.69億美元，較去年同期減少2.11億美元，衰退7%。



100-101年我紡織品各月進出口值



七、2011-2012年1-4月我國主要出口項目進出口值及創匯狀況

單位:億美元

年度	項目 進出口值	全國	成長率	紡織品	成長率	機 械 及電機 設 備	成長率	基 本 金 屬 及 其 製 品	成長率	精 密 儀 器 鐘 錶 樂 器	成長率	塑 膠 橡 膠 及 其 製 品	成長率	礦 產 品	成長率	化 學 品	成長率
2011 1-4 月	出口值	1,011.24	20.8%	43.33	26.3%	464.97	19.1%	98.29	24.3%	79.26	3.1%	85.06	23.6%	61.17	31.3%	82.45	31.0%
	進口值	936.18	22.8%	11.52	35.4%	299.67	15.4%	94.04	30.8%	37.31	10.9%	27.92	22.9%	221.11	27.8%	117.66	31.9%
	順逆差	75.06	0.5%	31.80	23.3%	165.30	26.5%	4.25	-40.6%	41.96	-3.1%	57.14	23.9%	-159.94	-26.5%	-35.21	-33.9%
2011 1-5 月	出口值	1,289.76	18.1%	54.92	20.7%	593.57	17.7%	125.74	21.0%	100.88	0.0%	107.82	20.4%	77.16	23.6%	103.67	27.3%
	進口值	1,202.69	22.0%	14.52	33.5%	386.98	16.3%	120.33	25.4%	48.92	11.7%	35.71	21.4%	284.08	25.7%	149.50	31.3%
	順逆差	87.07	-17.8%	40.40	16.7%	206.59	20.3%	5.42	-32.1%	51.95	-8.9%	72.11	19.9%	-206.93	-26.5%	-45.83	-41.7%
2011 1-6 月	出口值	1,541.44	16.9%	65.12	18.4%	713.48	16.7%	150.16	19.5%	120.86	-0.6%	127.85	19.4%	92.77	23.9%	120.53	23.9%
	進口值	1,440.66	20.3%	17.06	30.7%	465.25	15.6%	142.86	20.7%	58.38	9.4%	42.94	20.2%	340.93	24.6%	177.80	28.2%
	順逆差	100.77	-17.1%	48.05	14.5%	248.23	19.0%	7.30	0.3%	62.48	-8.5%	84.91	19.0%	-248.16	-24.8%	-57.27	-38.2%
2011 1-7 月	出口值	1,822.55	17.0%	75.95	17.8%	847.24	16.9%	177.78	20.6%	143.43	-0.5%	151.87	20.8%	110.68	21.7%	138.54	21.7%
	進口值	1,688.48	19.4%	19.78	28.5%	541.76	14.0%	164.69	19.0%	68.75	9.8%	49.92	19.0%	407.29	24.2%	207.04	26.7%
	順逆差	134.07	-6.4%	56.16	14.5%	305.48	22.3%	13.09	46.7%	74.68	-8.4%	101.95	21.7%	-296.61	-25.2%	-68.50	-38.3%
2011 1-8 月	出口值	2,080.36	15.7%	86.32	16.9%	969.97	15.3%	204.54	20.3%	164.39	-0.5%	173.29	18.8%	118.94	15.6%	157.15	21.1%
	進口值	1,920.03	17.6%	22.90	26.5%	614.94	10.8%	189.11	17.4%	78.10	7.2%	56.49	16.7%	457.54	24.0%	237.30	25.5%
	順逆差	160.33	-3.4%	63.42	13.9%	355.04	24.0%	15.43	71.5%	86.29	-6.6%	116.80	19.9%	-338.60	-27.3%	-80.15	-35.1%
2011 1-9 月	出口值	2,326.57	15.0%	96.62	16.6%	1,087.19	13.9%	228.91	19.8%	182.79	-0.3%	192.59	17.9%	128.93	15.3%	173.81	20.3%
	進口值	2,148.20	16.8%	25.98	26.7%	683.88	8.0%	209.87	16.4%	86.17	5.2%	63.05	16.3%	517.01	25.8%	265.34	24.3%
	順逆差	178.37	-2.9%	70.64	13.3%	403.32	25.5%	19.05	76.2%	96.62	-4.8%	129.54	18.7%	-388.08	-29.8%	-91.52	-32.8%
2011 1-10 月	出口值	2,596.80	14.7%	107.87	16.0%	1,214.85	12.8%	254.73	19.3%	203.15	1.6%	212.92	16.4%	147.15	20.2%	192.12	20.4%
	進口值	2,385.19	16.3%	29.53	27.3%	756.06	6.5%	231.64	15.4%	95.47	5.1%	69.95	16.5%	576.58	27.4%	294.37	23.3%
	順逆差	211.61	-1.0%	78.35	12.2%	458.80	25.0%	23.09	79.6%	107.68	-1.2%	142.97	16.4%	-429.43	-30.1%	-102.25	-29.1%
2011 1-11 月	出口值	2,843.52	13.4%	117.67	13.9%	1,329.54	11.1%	278.36	17.8%	221.89	1.5%	231.87	14.3%	165.02	21.4%	208.76	18.4%
	進口值	2,599.90	13.5%	32.89	25.9%	825.12	4.5%	252.25	13.3%	103.71	4.1%	76.48	14.9%	627.97	23.8%	316.84	19.0%
	順逆差	243.62	11.9%	84.78	9.9%	504.42	24.0%	26.11	89.6%	118.17	-0.6%	155.38	14.0%	-462.95	-24.7%	-108.08	-20.2%
2011 1-12 月	出口值	3,082.99	12.3%	127.17	12.5%	1,443.26	9.9%	301.84	16.6%	239.12	1.2%	252.01	13.2%	179.23	20.7%	224.68	16.9%
	進口值	2,816.05	12.1%	35.70	23.0%	890.44	2.9%	270.62	11.1%	112.71	3.8%	82.40	12.6%	682.83	23.4%	340.40	16.0%
	順逆差	266.94	14.3%	91.48	8.9%	552.82	23.5%	31.23	103.9%	126.41	-1.0%	169.60	13.5%	-503.60	-24.4%	-115.72	-14.4%
2012 1 月	出口值	210.80	-16.8%	8.78	-14.5%	94.28	-21.5%	22.71	-9.2%	16.60	-16.1%	16.88	-17.6%	10.75	-27.2%	16.19	-14.3%
	進口值	206.60	-11.9%	2.70	-16.8%	63.96	-19.1%	17.05	-27.5%	6.35	-24.8%	5.89	-18.7%	59.14	17.0%	21.63	-24.0%
	順逆差	4.20	-77.6%	6.08	-13.4%	30.32	-26.1%	5.66	279.3%	10.25	-9.7%	10.99	-17.0%	-48.40	-35.2%	-5.44	43.2%
2012 1-2 月	出口值	444.85	-4.5%	18.37	-3.1%	198.07	-8.9%	44.83	0.6%	34.17	-7.9%	37.62	-3.4%	10.75	-61.6%	33.99	-11.0%
	進口值	412.36	-5.8%	5.20	-2.3%	126.30	-12.7%	35.32	-18.6%	14.30	-11.6%	12.18	-7.1%	115.64	14.9%	45.59	-16.3%
	順逆差	32.49	16.3%	13.17	-3.5%	71.77	-1.3%	9.51	714.5%	19.87	-5.0%	25.44	-1.6%	-104.89	-44.3%	-11.60	28.8%
2012 1-3 月	出口值	708.28	-4.0%	29.66	-5.4%	315.71	-6.7%	70.07	-2.3%	53.52	-9.4%	59.64	-4.2%	49.35	11.1%	54.87	-9.4%
	進口值	651.70	-5.9%	7.99	-6.3%	196.22	-13.7%	56.60	-18.0%	22.38	-18.3%	18.96	-7.9%	184.52	17.2%	71.53	-18.4%
	順逆差	56.59	24.3%	21.67	-5.0%	119.49	7.5%	13.47	399.9%	31.14	-1.7%	40.69	-2.4%	-135.17	-19.6%	-16.66	38.6%
2012 1-4 月	出口值	963.71	-4.7%	40.53	-6.4%	433.53	-6.7%	95.06	-3.3%	72.01	-9.1%	80.61	-5.2%	65.60	7.3%	73.04	-11.4%
	進口值	900.20	-3.8%	10.84	-6.0%	266.32	-11.1%	77.26	-17.8%	31.81	-14.7%	25.78	-7.7%	262.78	19.0%	97.94	-16.7%
	順逆差	63.51	-15.3%	29.69	-6.6%	167.21	1.3%	17.79	310.4%	40.19	-4.1%	54.83	-4.0%	-197.18	-23.4%	-24.90	29.2%

資料來源：紡拓會根據財政部統計處資料編製

