



101年1-3月我國紡織品  
進出口貿易概況

紡拓會產經資訊處  
101年5月

# 目 錄

簡析-----	1
一、出口概況-----	2
二、主要出口市場-----	8
三、進口概況-----	10
四、主要進口來源-----	11
五、外銷訂單-----	12
六、貿易順差-----	12
七、2011-2012年1-3月至我國主要出口項目進出口值及創匯狀況	14

## 簡 析

依據我國海關進出口貿易統計資料顯示，101 年 1-3 月我國貨品出口總值為 708.28 億美元，較去年同期衰退 4%；進口總值為 651.70 億美元，較去年同期衰退 5.9%，貿易順差 56.59 億美元，較去年同期成長 24.3%。

在紡織品貿易方面，101 年 1-3 月我紡織品出口總值為 29.66，衰退 5%，進口總值為 7.99 億美元，衰退 6%，貿易順差為 21.67 億美元，較去年同期減少 1.14 億美元，衰退 5%。

以出口值分析，主要出口項目為布料(占 60%)，其次為紗線(占 20%)、纖維(占 11%)、成衣及服飾品(占 6%)及雜項紡織品(占 3%)；五大類產品均呈衰退，其中纖維衰退 17%為最多，其次為紗線衰退 9%，雜項紡織品衰退 3%，布料衰退 2%，成衣服飾品則衰退 1%。以進口值分析，主要進口項目以成衣及服飾品為大宗(占 45%)、其次為纖維(占 21%)、布料(占 15%)、紗線(占 11%)及雜項紡織品(占 8%)；成衣及服飾品成長 32%，雜項紡織品成長 6%，布料、纖維及紗線均呈衰退，分別為-8%、-29%及-41%。

以出口地區分析，我紡織品第一大出口市場為中國大陸，其次為越南、香港、美國及印尼，合計佔出口總值 6 成。在出口項目方面，中國大陸、越南、香港及印尼均以布料產品為大宗，其中以輸印尼布料產品比重佔 84%為最多，美國則以成衣及服飾品為主。進口地區方面，中國大陸亦為我排名第一的進口來源，其次為歐盟、越南、日本及美國，合計佔進口總值達 67%；其中自中國大陸、歐盟及越南之進口項目以成衣及服飾品為主，日本以布料為主，美國則以纖維為大宗達進口值之 73%。

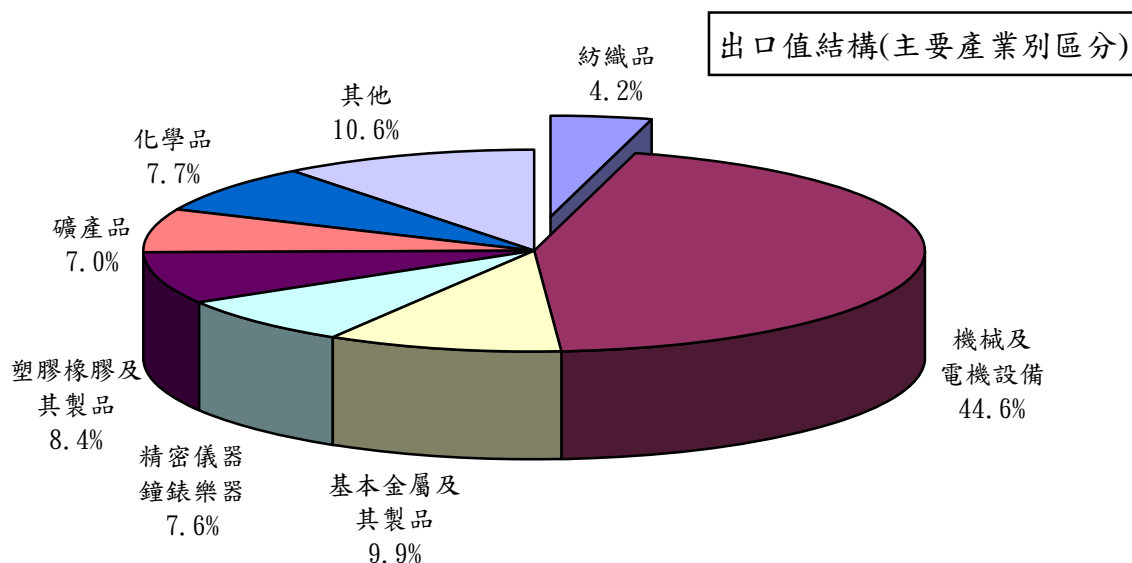
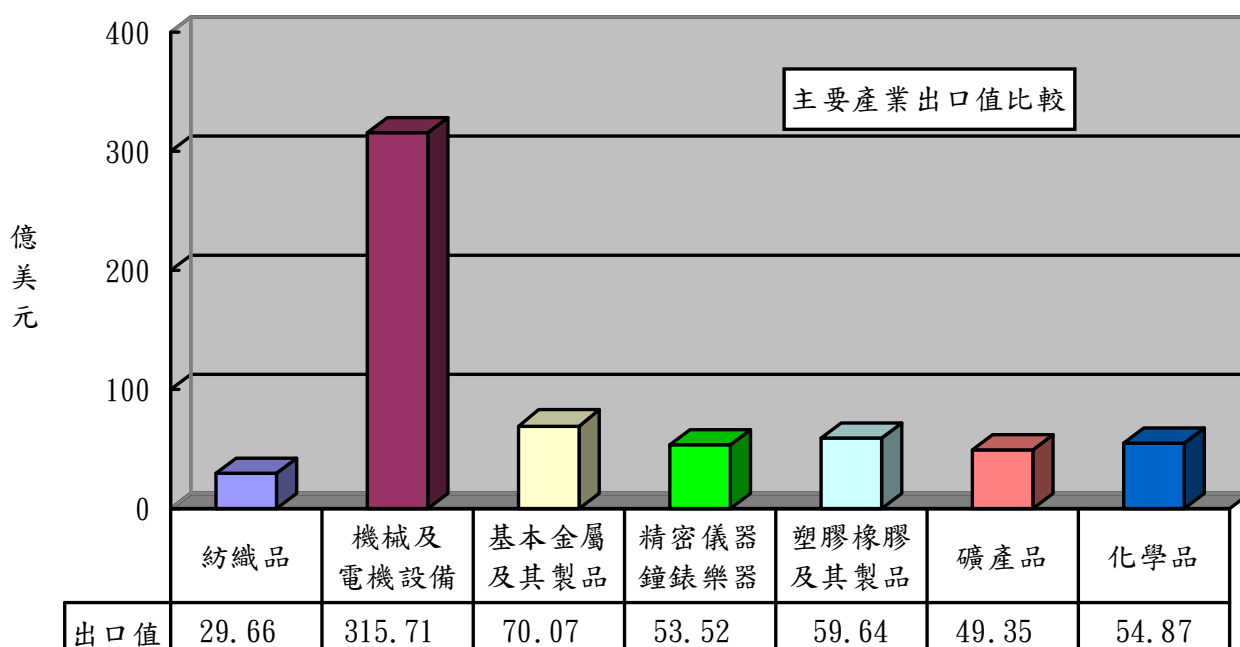
經濟部長施顏祥 5 月 5 日表示，原先經濟部預估，景氣會在今年第一季底觸底，這幾個月觀察，國際景氣復甦腳步比預期緩慢，國內第一季出口呈現負成長，消費力也受影響，所以預測景氣落底時間，會從今年 3 月延後到 4 月。

惟基於四大理由，包括歐債問題舒緩、日本重建需求帶動、美國刺激景氣及大陸經濟成長力道仍在，推測國內景氣將會逐季回升。

## 一、出口概況

101年1-3月我國紡織品出口值為29.66億美元，佔全國出口總值(708.28億美元)之4.2%，較去年同期衰退5%；出口量為61.87萬公噸，較去年同期衰退2%；出口單價則較去年同期衰退3%。

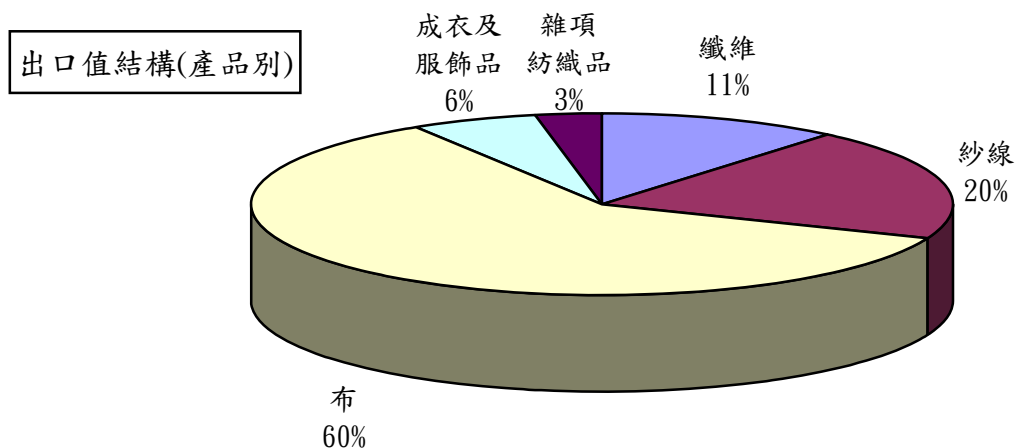
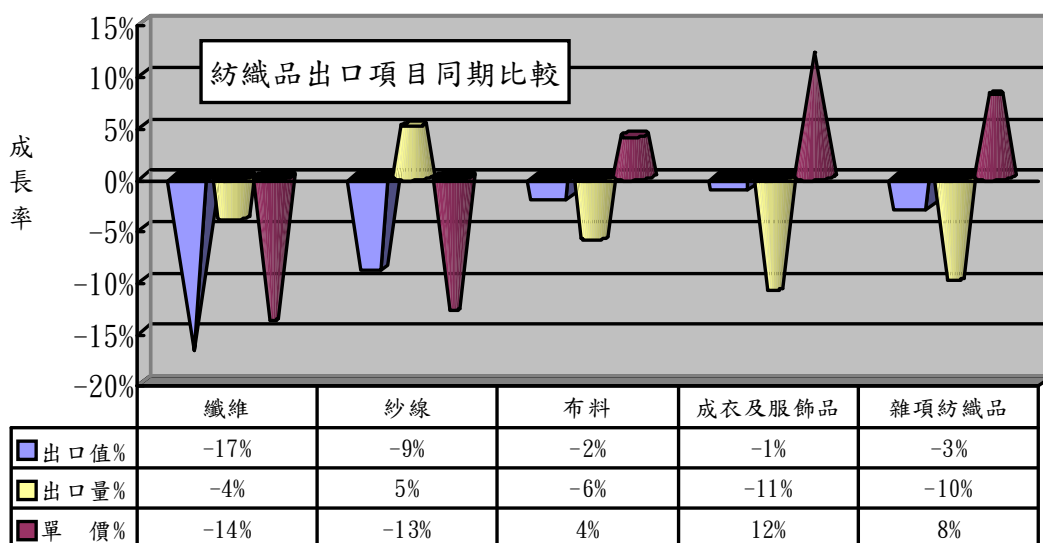
產業別	紡織品	機械及 電機設備	基本金屬 及其製品	精密儀器 鐘錶樂器	塑膠橡膠 及其製品	礦產品	化學品
出口值 (億美元)	29.66	315.71	70.07	53.52	59.64	49.35	54.87
佔總出口 值比重	4.2%	44.6%	9.9%	7.6%	8.4%	7.0%	7.7%
同期比較	-5%	-7%	-2%	-9%	-4%	11%	-9%



(一)主要出口項目分析：

紡織品出口仍以布料為大宗，出口值達17.68億美元，佔出口總值之60%，較去年同期衰退2%；出口量為23.14萬公噸，較去年同期衰退6%；出口單價則較去年同期成長4%。

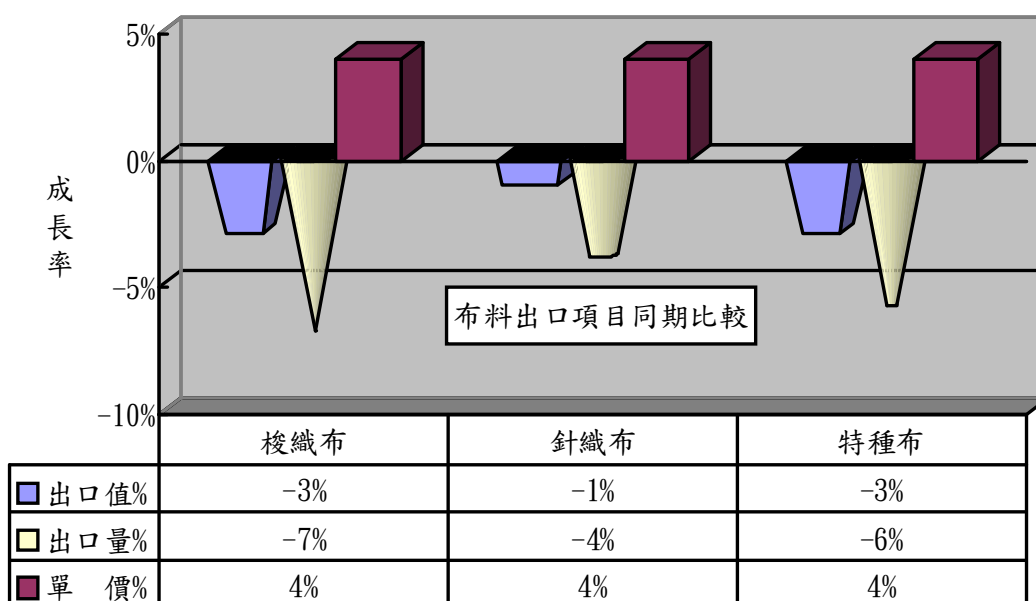
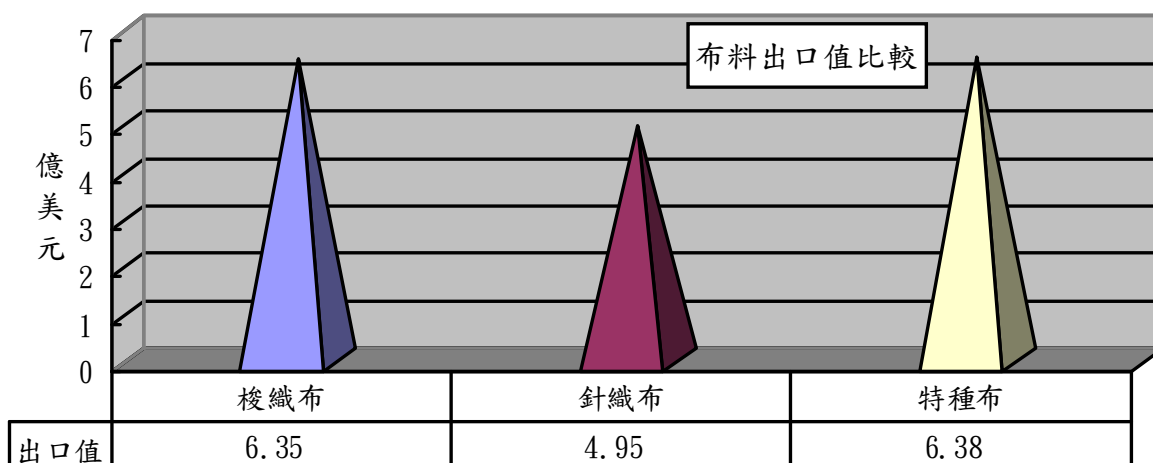
項 目	出口值 (億美元)	比重 (%)	同期 比較 (%)	出口量 (萬公噸)	同期 比較 (%)	單價 (美元/ 公斤)	同期 比較 (%)
1.纖維	3.27	11	-17	15.88	-4	2.06	-14
2.紗線	5.92	20	-9	19.58	5	3.02	-13
3.布料	17.68	60	-2	23.14	-6	7.64	4
4.成衣及服飾品	1.82	6	-1	0.78	-11	23.42	12
5.雜項紡織品	0.97	3	-3	2.49	-10	3.90	8
合 計	29.66	100	-5	61.87	-2	4.79	-3



(二)布類出口項目分析：

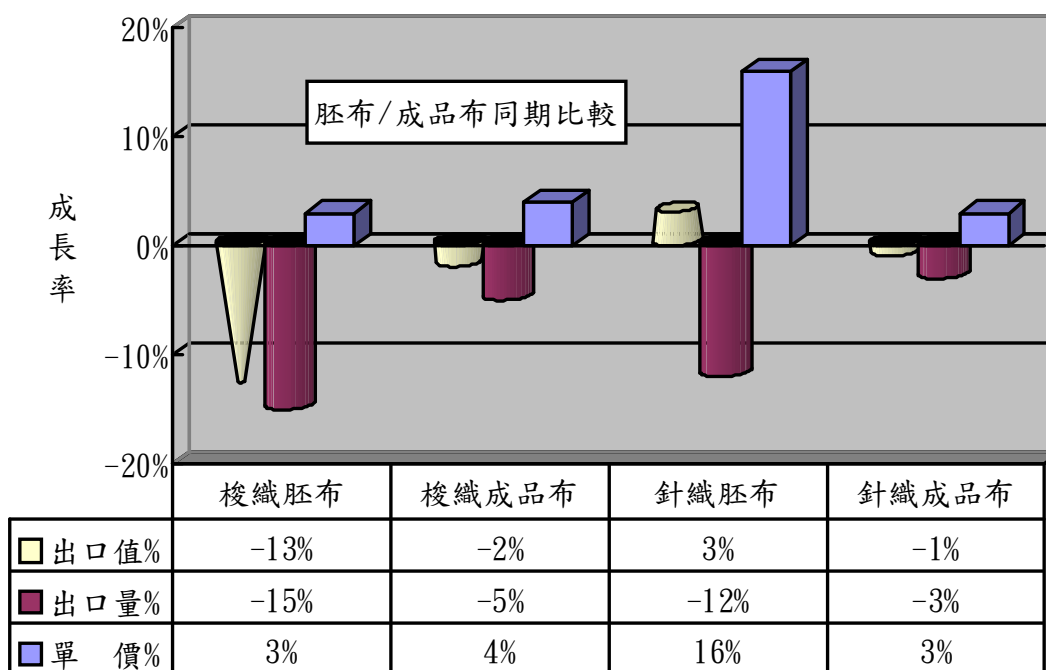
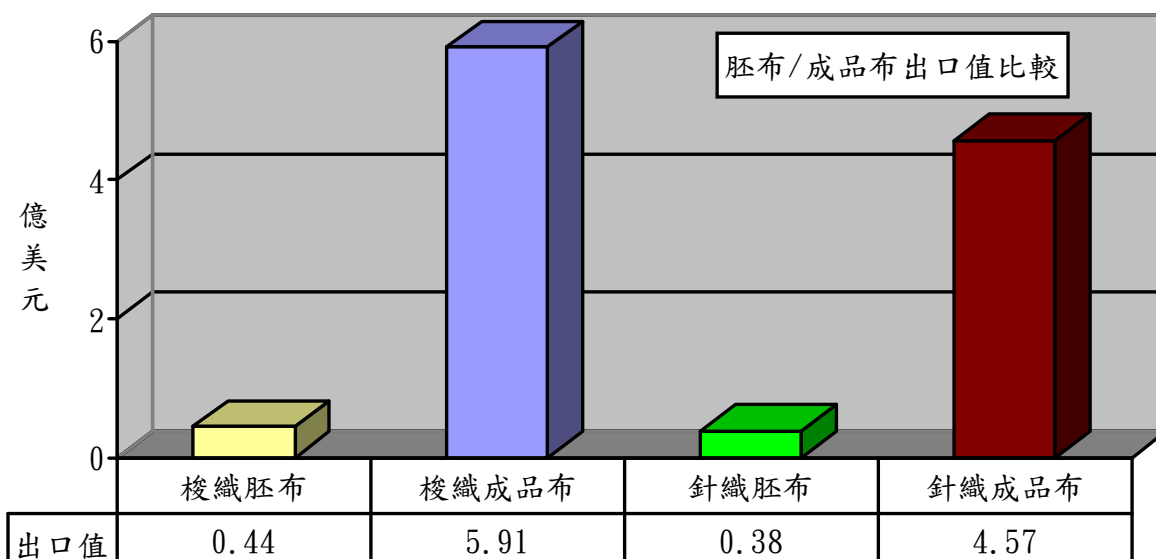
布料產品中以特種布為出口大宗，出口值達**6.38**億美元，佔布料出口值之**36%**，較去年同期衰退**3%**。

項目	出口值 (億美元)	佔布料 比重 (%)	同期 比較 (%)	出口量 (萬公噸)	同期 比較 (%)	單價 (美元/ 公斤)	同期 比較 (%)
1.梭織布	6.35	36	-3	8.10	-7	7.85	4
2.針織布	4.95	28	-1	5.77	-4	8.58	4
3.特種布	6.38	36	-3	9.27	-6	6.88	4
合計	17.68	100	-2	23.14	-6	7.64	4



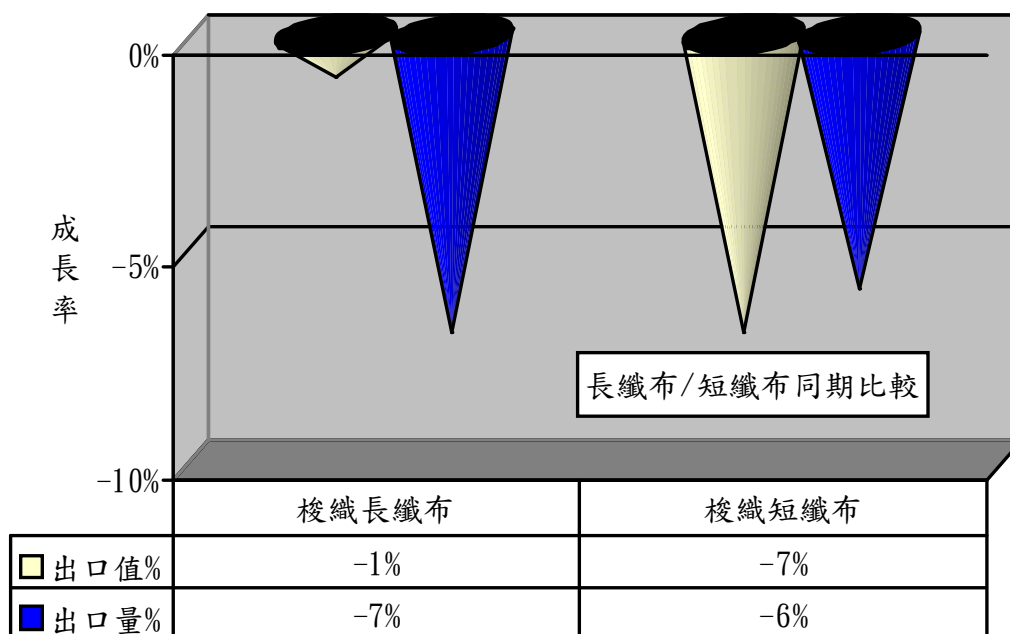
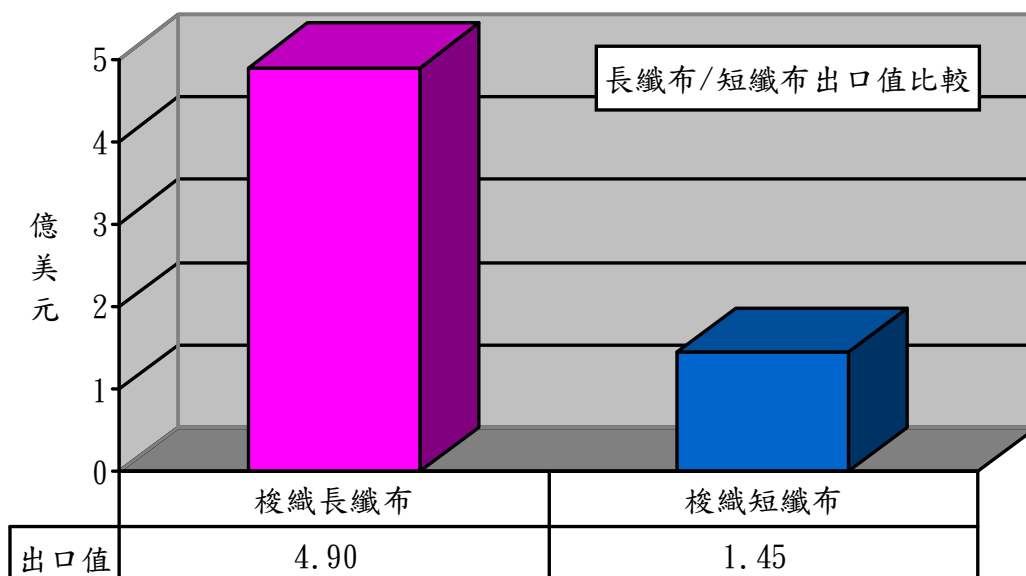
### 1、以胚布及成品布分析：

項 目	出口值 (億美元)	佔布料 比重 (%)	同期 比較 (%)	出口量 (萬公噸)	同期 比較 (%)	單價 (美元/ 公斤)	同期 比較 (%)
1.梭織胚布	0.44	3	-13	0.84	-15	5.23	3
2.梭織成品布	5.91	33	-2	7.26	-5	8.15	4
3.針織胚布	0.38	2	3	0.53	-12	7.30	16
4.針織成品布	4.57	26	-1	5.24	-3	8.70	3



## 2、以梭織布主要項目分析：

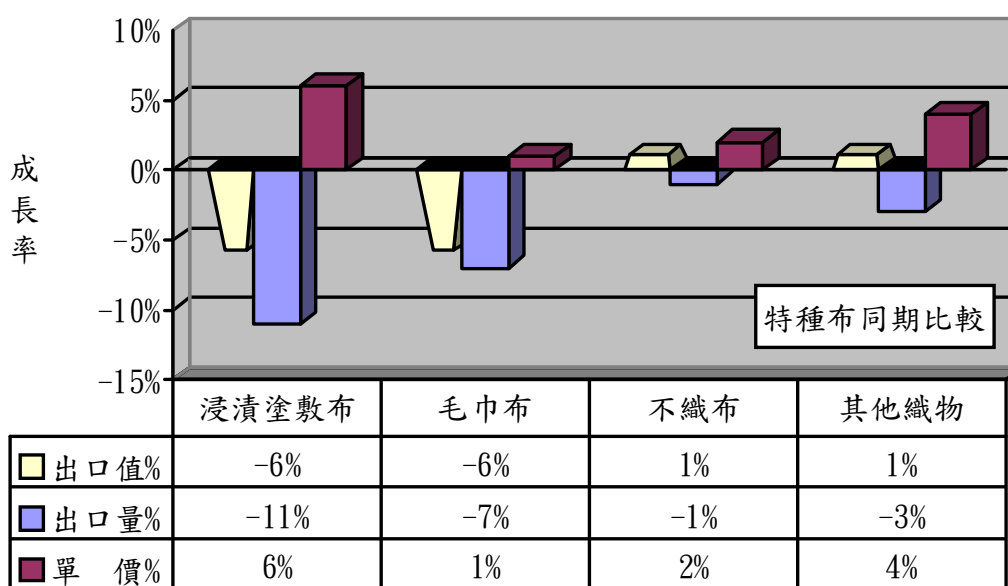
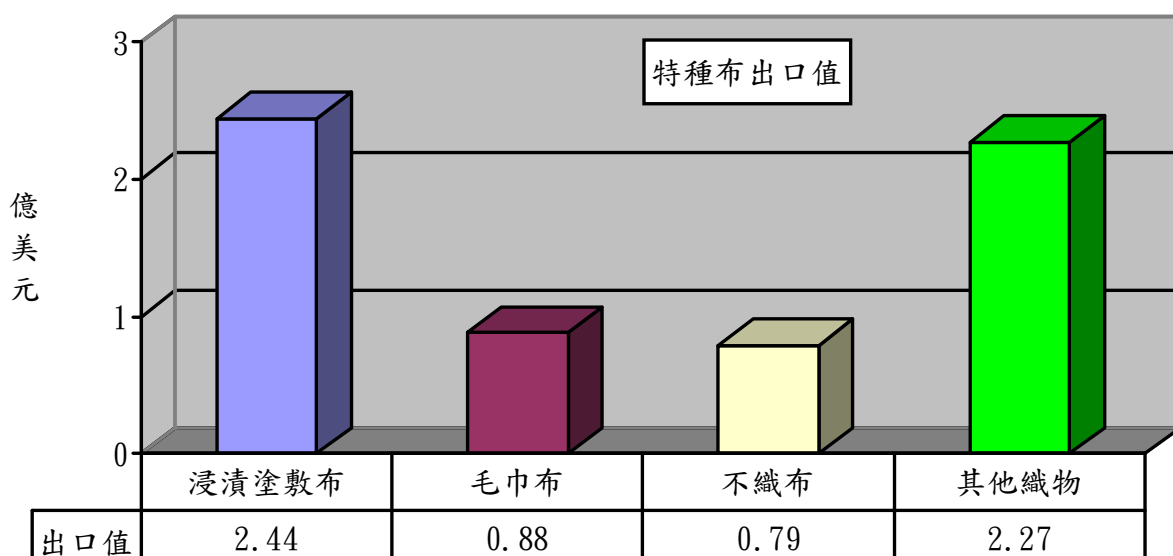
項目	出口值 (億美元)	佔布料 比重(%)	同期比較 (%)	出口量 (萬公噸)	同期比較 (%)
1.梭織長纖布	4.90	28	-1	6.36	-7
2.梭織短纖布	1.45	8	-7	1.74	-6





### 3、以特種布主要項目分析：

項 目	出口值 (億美元)	佔布料 比重 (%)	同期 比較 (%)	出口量 (萬公噸)	同期 比較 (%)	單價 (美元 /公斤)	同期 比較 (%)
1.浸漬塗敷加工布	2.44	14	-6	3.33	-11	7.33	6
2.毛巾布	0.88	5	-6	1.24	-7	7.07	1
3.不織布	0.79	4	1	1.76	-1	4.47	2
4.其他織物	2.27	13	1	2.94	-3	7.72	4
合 計	6.38	36	-3	9.27	-6	6.88	4

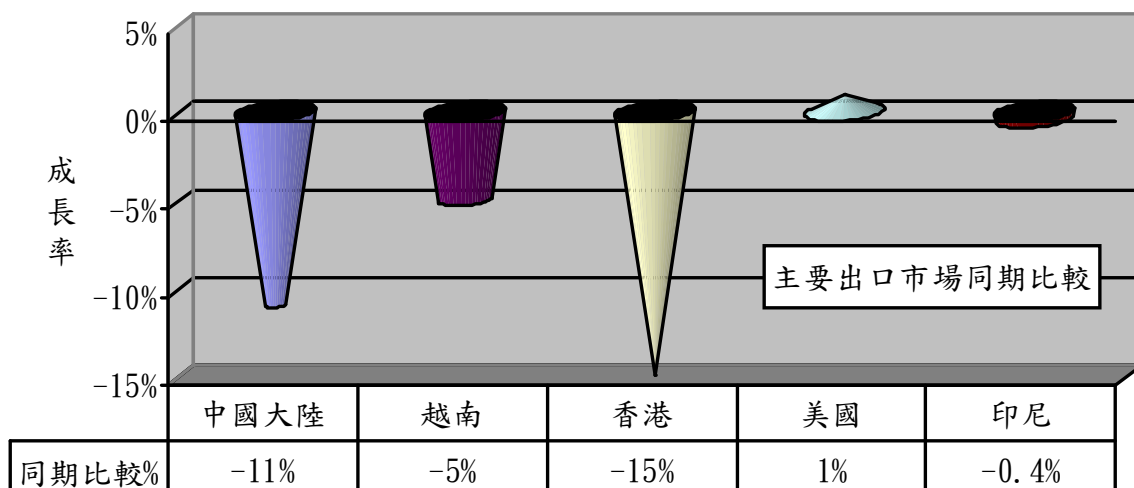
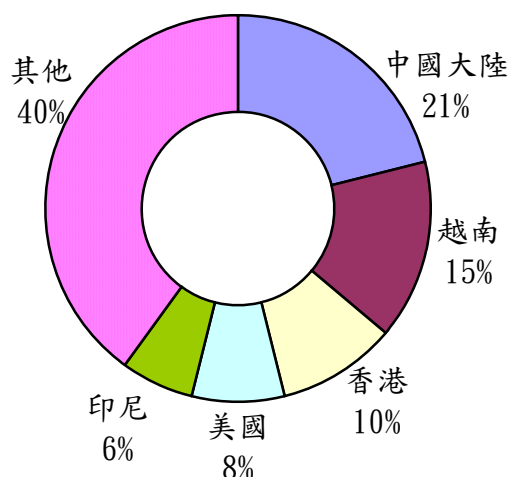


## 二、主要出口市場

101年1-3月我國紡織品第一大出口市場為中國大陸，出口值達6.17億美元，佔紡織品出口值之21%，較去年同期衰退11%。

排名	主要出口地區	出口值(億美元)	佔總出口值比重(%)	同期比較(%)
1	中國大陸	6.17	21	-11
2	越南	4.46	15	-5
3	香港	3.03	10	-15
4	美國	2.34	8	1
5	印尼	1.66	6	-0.4
合計		17.66	60	-8

出口值結構(市場別)



(一)前五大出口市場主要出口項目分析：

我紡織品前5大出口市場中，除輸美國以成衣及服飾品為大宗(40%)，其餘均以布料產品為主，其中以輸印尼布料產品比重達8成為最多。

出口地區	主要出口項目	出口值 (億美元)	佔出口至該 地區紡織品 比重(%)	同期比較 (%)
1.中國大陸	布料	3.53	57	-12
	紗線	1.81	29	-10
2.越南	布料	2.91	65	-1
	紗線	0.81	18	-8
3.香港	布料	2.25	74	-14
	紗線	0.60	20	-20
4.美國	成衣及服飾品	0.93	40	-3
	布料	0.85	36	17
5.印尼	布料	1.39	84	13
	紗線	0.11	7	9

(二)101年1-3月我國紡織品經香港轉口至中國大陸統計：

項目	金額 (百萬美元)	比重 (%)	成長率 (%)
1.纖維	0.87	1	-71
2.紗線	49.52	25	3
3.布料	140.28	72	-6
4.成衣及服飾品	0.58	--	-55
5.雜項紡織品	3.65	2	61
合計	194.90	100	-4

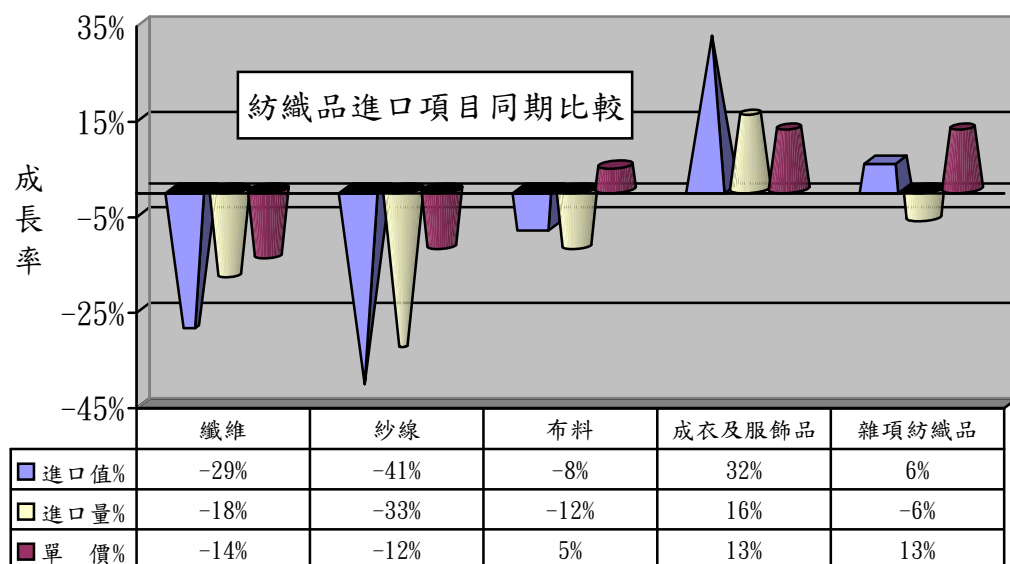
### 三、進口概況

101年1-3月我國紡織品進口值為7.99億美元，佔全國進口總值(651.70億美元)之1.2%，較去年同期衰退6%；進口量為14.90萬公噸，較去年同期衰退15%。

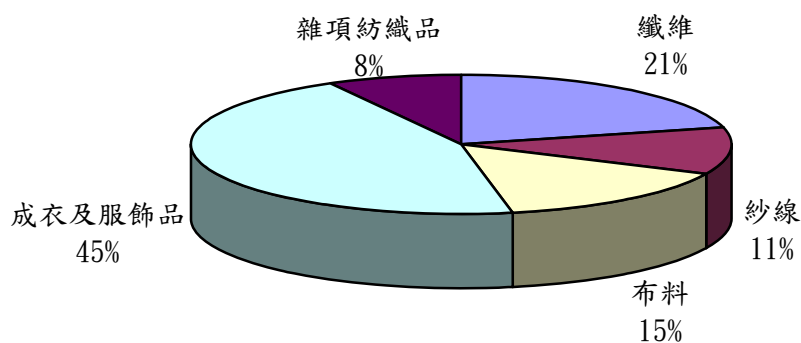
(一)紡織品進口項目分析：

紡織品進口以成衣及服飾品為大宗，進口值為3.61億美元，佔進口總值45%。

項 目	進口值 (億美元)	比重 (%)	同期 比較 (%)	進口量 (萬公噸)	同期 比較 (%)	單價 (美元/ 公斤)	同期 比較 (%)
1.纖維	1.70	21	-29	7.03	-18	2.41	-14
2.紗線	0.90	11	-41	2.15	-33	4.20	-12
3.布料	1.18	15	-8	1.88	-12	6.28	5
4.成衣及服飾品	3.61	45	32	2.42	16	14.92	13
5.雜項紡織品	0.60	8	6	1.42	-6	4.24	13
合 計	7.99	100	-6	14.90	-15	5.36	10



進口值結構(產品別)



#### 四、主要進口來源

101年1-3月我國紡織品首要進口來源為中國大陸，進口值為2.59億美元，佔紡織品進口值之32%，較去年同期成長10%。

排名	主要進口地區	進口值 (億美元)	佔進口總值 比重(%)	同期比較 (%)
1	中國大陸	2.59	32	10
2	歐盟	0.77	10	-3
3	越南	0.68	9	-5
4	日本	0.62	8	-8
5	美國	0.60	8	-33
合計		5.26	67	-3

##### (一)前五大進口來源之主要進口項目分析：

我紡織品前5大進口來源中，自中國大陸、歐盟及越南進口以成衣及服飾品為主，美國則以纖維為大宗達73%。

進口地區	主要進口項目	進口值 (億美元)	佔自該地區 進口紡織品 比重(%)	同期比較 (%)
1.中國大陸	成衣及服飾品	1.60	62	34
	布料	0.41	16	1
2.歐盟	成衣及服飾品	0.43	56	20
	纖維	0.15	19	18
3.越南	成衣及服飾品	0.46	68	44
	布料	0.08	12	-38
4.日本	布料	0.23	37	-12
	成衣及服飾品	0.19	31	0.2
5.美國	纖維	0.44	73	-40
	紗線	0.08	13	7

(二)101年1-3月中國大陸紡織品經香港轉口至台灣統計：

項目	金額 (百萬美元)	比重 (%)	成長率 (%)
1.纖維	--	--	--
2.紗線	0.38	1	-73
3.布料	0.63	2	-9
4.成衣及服飾品	42.19	96	-11
5.雜項紡織品	0.56	1	-49
合計	43.76	100	-14

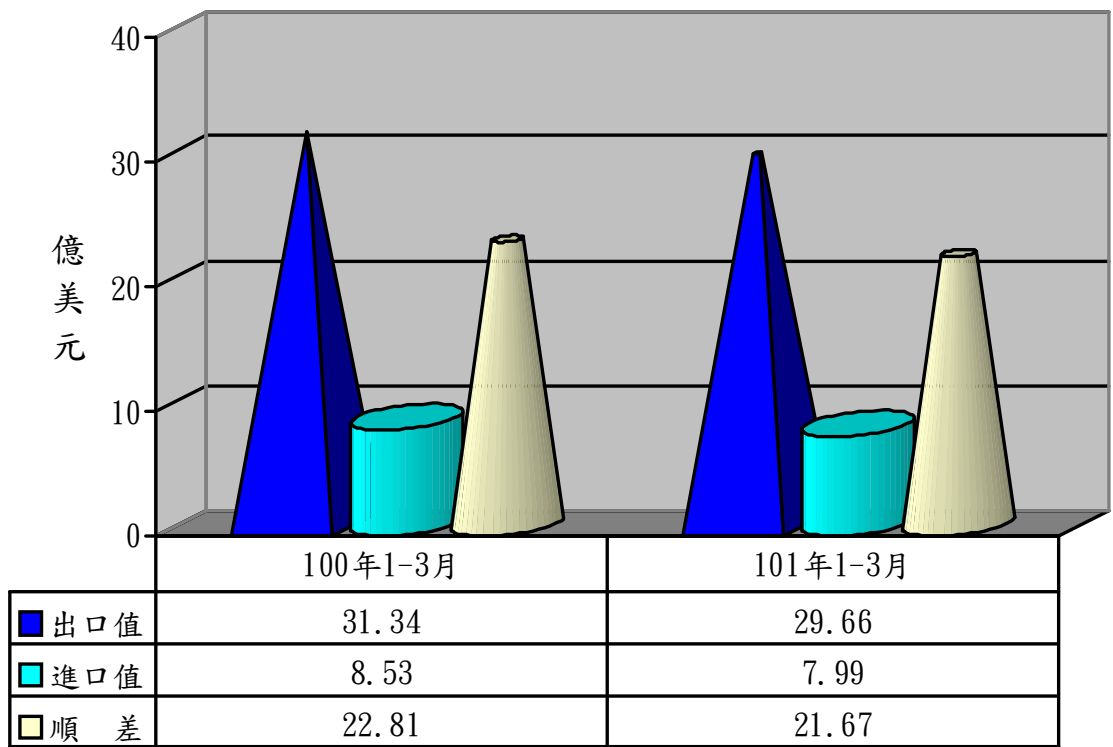
## 五、外銷訂單

依據經濟部統計處外銷訂單統計資料，101年3月份紡織品接單金額為12.53億美元，較去年同期成長1%。101年1-3月累計接單金額為33.62億美元，較去年同期成長3%。

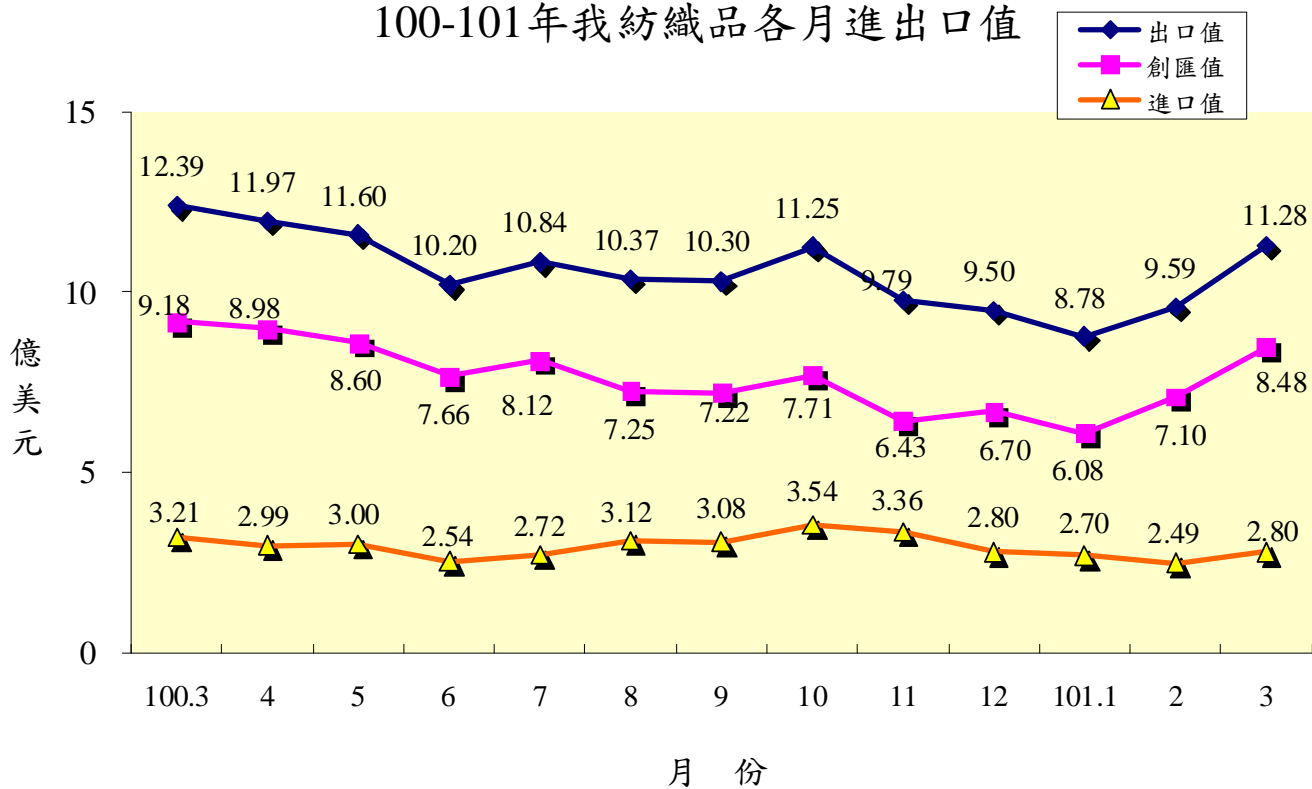
## 六、貿易順差

(一) 去(100)年度我國紡織品出口值為127.16億美元，進口值為35.69億美元，貿易順差為91.47億美元，較99年同期增加7.50億美元，成長9%，僅次於「機械及電機設備」與「塑膠、橡膠及其製品」、「精密儀器、鐘錶、樂器」，為我國第4大創匯產業。

(二) 今(101)年1-3月紡織品出口值為29.66億美元，進口值為7.99億美元，貿易順差為21.67億美元，較去年同期減少1.14美元，衰退5%。



100-101年我紡織品各月進出口值



## 七、2011-2012年1-3月我國主要出口項目進出口值及創匯狀況

單位:億美元

年度	項目 進出口	全國	成長率	紡織品	成長率	機 械 及電機 設 備	成長率	基 本 金 屬 及 其 製 品	成長率	精 密 儀 器 鐘 錶 樂 器	成長率	塑 膠 橡 膠 及 其 製 品	成長率	礦 產 品	成長率	化 學 品	成長率
2011 1-3 月	出口值	738.30	19.5%	31.34	28.1%	338.67	18.0%	71.70	22.7%	59.06	4.9%	62.29	24.3%	44.46	21.4%	60.57	28.6%
	進口值	692.61	21.8%	8.53	35.3%	227.28	18.3%	69.07	30.5%	27.38	9.7%	20.58	21.2%	157.70	22.3%	87.67	30.2%
	順逆差	45.70	-7.2%	22.81	25.6%	111.39	17.3%	2.64	-52.2%	31.68	1.1%	41.71	25.9%	-113.24	-22.6%	-27.10	-34.0%
2011 1-4 月	出口值	1,011.24	20.8%	43.33	26.3%	464.97	19.1%	98.29	24.3%	79.26	3.1%	85.06	23.6%	61.17	31.3%	82.45	31.0%
	進口值	936.18	22.8%	11.52	35.4%	299.67	15.4%	94.04	30.8%	37.31	10.9%	27.92	22.9%	221.11	27.8%	117.66	31.9%
	順逆差	75.06	0.5%	31.80	23.3%	165.30	26.5%	4.25	-40.6%	41.96	-3.1%	57.14	23.9%	-159.94	-26.5%	-35.21	-33.9%
2011 1-5 月	出口值	1,289.76	18.1%	54.92	20.7%	593.57	17.7%	125.74	21.0%	100.88	0.0%	107.82	20.4%	77.16	23.6%	103.67	27.3%
	進口值	1,202.69	22.0%	14.52	33.5%	386.98	16.3%	120.33	25.4%	48.92	11.7%	35.71	21.4%	284.08	25.7%	149.50	31.3%
	順逆差	87.07	-17.8%	40.40	16.7%	206.59	20.3%	5.42	-32.1%	51.95	-8.9%	72.11	19.9%	-206.93	-26.5%	-45.83	-41.7%
2011 1-6 月	出口值	1,541.44	16.9%	65.12	18.4%	713.48	16.7%	150.16	19.5%	120.86	-0.6%	127.85	19.4%	92.77	23.9%	120.53	23.9%
	進口值	1,440.66	20.3%	17.06	30.7%	465.25	15.6%	142.86	20.7%	58.38	9.4%	42.94	20.2%	340.93	24.6%	177.80	28.2%
	順逆差	100.77	-17.1%	48.05	14.5%	248.23	19.0%	7.30	0.3%	62.48	-8.5%	84.91	19.0%	-248.16	-24.8%	-57.27	-38.2%
2011 1-7 月	出口值	1,822.55	17.0%	75.95	17.8%	847.24	16.9%	177.78	20.6%	143.43	-0.5%	151.87	20.8%	110.68	21.7%	138.54	21.7%
	進口值	1,688.48	19.4%	19.78	28.5%	541.76	14.0%	164.69	19.0%	68.75	9.8%	49.92	19.0%	407.29	24.2%	207.04	26.7%
	順逆差	134.07	-6.4%	56.16	14.5%	305.48	22.3%	13.09	46.7%	74.68	-8.4%	101.95	21.7%	-296.61	-25.2%	-68.50	-38.3%
2011 1-8 月	出口值	2,080.36	15.7%	86.32	16.9%	969.97	15.3%	204.54	20.3%	164.39	-0.5%	173.29	18.8%	118.94	15.6%	157.15	21.1%
	進口值	1,920.03	17.6%	22.90	26.5%	614.94	10.8%	189.11	17.4%	78.10	7.2%	56.49	16.7%	457.54	24.0%	237.30	25.5%
	順逆差	160.33	-3.4%	63.42	13.9%	355.04	24.0%	15.43	71.5%	86.29	-6.6%	116.80	19.9%	-338.60	-27.3%	-80.15	-35.1%
2011 1-9 月	出口值	2,326.57	15.0%	96.62	16.6%	1,087.19	13.9%	228.91	19.8%	182.79	-0.3%	192.59	17.9%	128.93	15.3%	173.81	20.3%
	進口值	2,148.20	16.8%	25.98	26.7%	683.88	8.0%	209.87	16.4%	86.17	5.2%	63.05	16.3%	517.01	25.8%	265.34	24.3%
	順逆差	178.37	-2.9%	70.64	13.3%	403.32	25.5%	19.05	76.2%	96.62	-4.8%	129.54	18.7%	-388.08	-29.8%	-91.52	-32.8%
2011 1-10 月	出口值	2,596.80	14.7%	107.87	16.0%	1,214.85	12.8%	254.73	19.3%	203.15	1.6%	212.92	16.4%	147.15	20.2%	192.12	20.4%
	進口值	2,385.19	16.3%	29.53	27.3%	756.06	6.5%	231.64	15.4%	95.47	5.1%	69.95	16.5%	576.58	27.4%	294.37	23.3%
	順逆差	211.61	-1.0%	78.35	12.2%	458.80	25.0%	23.09	79.6%	107.68	-1.2%	142.97	16.4%	-429.43	-30.1%	-102.25	-29.1%
2011 1-11 月	出口值	2,843.52	13.4%	117.67	13.9%	1,329.54	11.1%	278.36	17.8%	221.89	1.5%	231.87	14.3%	165.02	21.4%	208.76	18.4%
	進口值	2,599.90	13.5%	32.89	25.9%	825.12	4.5%	252.25	13.3%	103.71	4.1%	76.48	14.9%	627.97	23.8%	316.84	19.0%
	順逆差	243.62	11.9%	84.78	9.9%	504.42	24.0%	26.11	89.6%	118.17	-0.6%	155.38	14.0%	-462.95	-24.7%	-108.08	-20.2%
2011 1-12 月	出口值	3,082.99	12.3%	127.17	12.5%	1,443.26	9.9%	301.84	16.6%	239.12	1.2%	252.01	13.2%	179.23	20.7%	224.68	16.9%
	進口值	2,816.05	12.1%	35.70	23.0%	890.44	2.9%	270.62	11.1%	112.71	3.8%	82.40	12.6%	682.83	23.4%	340.40	16.0%
	順逆差	266.94	14.3%	91.48	8.9%	552.82	23.5%	31.23	103.9%	126.41	-1.0%	169.60	13.5%	-503.60	-24.4%	-115.72	-14.4%
2012 1 月	出口值	210.80	-16.8%	8.78	-14.5%	94.28	-21.5%	22.71	-9.2%	16.60	-16.1%	16.88	-17.6%	10.75	-27.2%	16.19	-14.3%
	進口值	206.60	-11.9%	2.70	-16.8%	63.96	-19.1%	17.05	-27.5%	6.35	-24.8%	5.89	-18.7%	59.14	17.0%	21.63	-24.0%
	順逆差	4.20	-77.6%	6.08	-13.4%	30.32	-26.1%	5.66	279.3%	10.25	-9.7%	10.99	-17.0%	-48.40	-35.2%	-5.44	43.2%
2012 1-2 月	出口值	444.85	-4.5%	18.37	-3.1%	198.07	-8.9%	44.83	0.6%	34.17	-7.9%	37.62	-3.4%	10.75	-61.6%	33.99	-11.0%
	進口值	412.36	-5.8%	5.20	-2.3%	126.30	-12.7%	35.32	-18.6%	14.30	-11.6%	12.18	-7.1%	115.64	14.9%	45.59	-16.3%
	順逆差	32.49	16.3%	13.17	-3.5%	71.77	-1.3%	9.51	714.5%	19.87	-5.0%	25.44	-1.6%	-104.89	-44.3%	-11.60	28.8%
2012 1-3 月	出口值	708.28	-4.0%	29.66	-5.4%	315.71	-6.7%	70.07	-2.3%	53.52	-9.4%	59.64	-4.2%	49.35	11.1%	54.87	-9.4%
	進口值	651.70	-5.9%	7.99	-6.3%	196.22	-13.7%	56.60	-18.0%	22.38	-18.3%	18.96	-7.9%	184.52	17.2%	71.53	-18.4%
	順逆差	56.59	24.3%	21.67	-5.0%	119.49	7.5%	13.47	399.9%	31.14	-1.7%	40.69	-2.4%	-135.17	-19.6%	-16.66	38.6%

※資料來源：紡拓會根據財政部統計處資料編製