



101年1-2月我國紡織品
進出口貿易概況

紡拓會產經資訊處
101年4月

目 錄

簡析-----	1
一、出口概況-----	2
二、主要出口市場-----	8
三、進口概況-----	10
四、主要進口來源-----	11
五、外銷訂單-----	12
六、貿易順差-----	12
七、2011-2012年1-2月至我國主要出口項目進出口值及創匯狀況	14

簡 析

依據我國海關進出口貿易統計資料顯示，101 年 1-2 月我國貨品出口總值為 444.85 億美元，較去年同期衰退 4.5%；進口總值為 412.36 億美元，較去年同期衰退 5.8%，貿易順差 32.49 億美元，較去年同期成長 16.3%。

在紡織品貿易方面，101 年 1-2 月我紡織品出口總值為 18.37 億美元，衰退 3%，進口總值為 5.20 億美元，衰退 2%，貿易順差為 13.17 億美元，較去年同期減少 0.47 億美元，衰退 3%。

以出口值分析，主要出口項目為布料(占 58%)，其次為紗線(占 21%)、纖維(占 11%)、成衣及服飾品(占 7%)及雜項紡織品(占 3%)；其中僅成衣服飾品成長 2%，其餘產品均呈衰退，纖維衰退 10%為最多，其次紗線衰退 4%，雜項紡織品衰退 3%，布料則衰退最少，為-2%。以進口值分析，主要進口項目以成衣及服飾品為大宗(占 45%)、其次為纖維(占 22%)、布料(占 14%)、紗線(占 11%)及雜項紡織品(占 8%)；成衣及服飾品成長 34%，雜項紡織品成長 10%，布料成長 0.4%，纖維及紗線呈現衰退，分別為-27%及-35%。

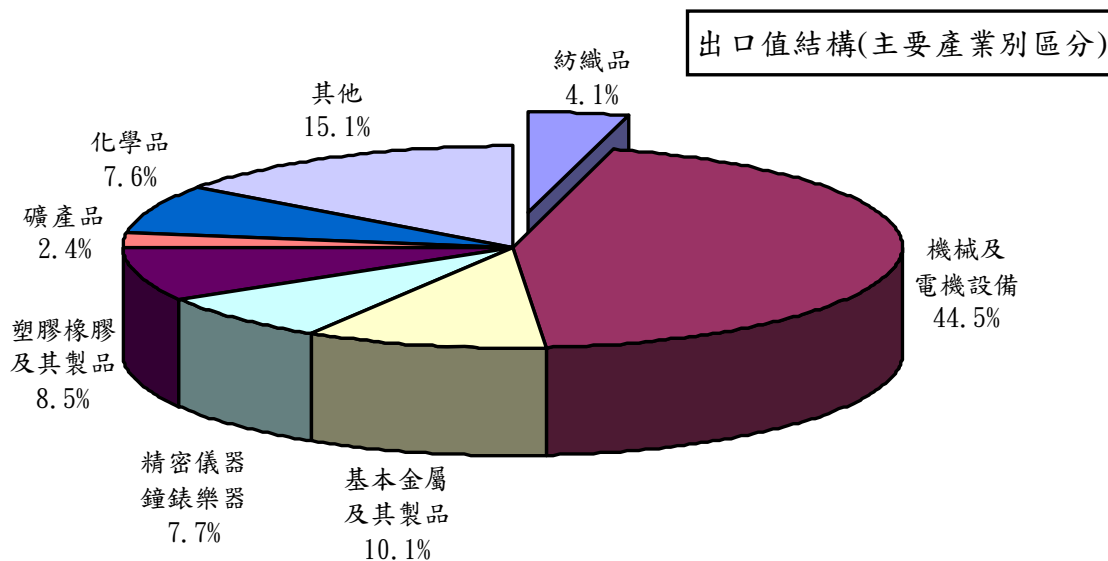
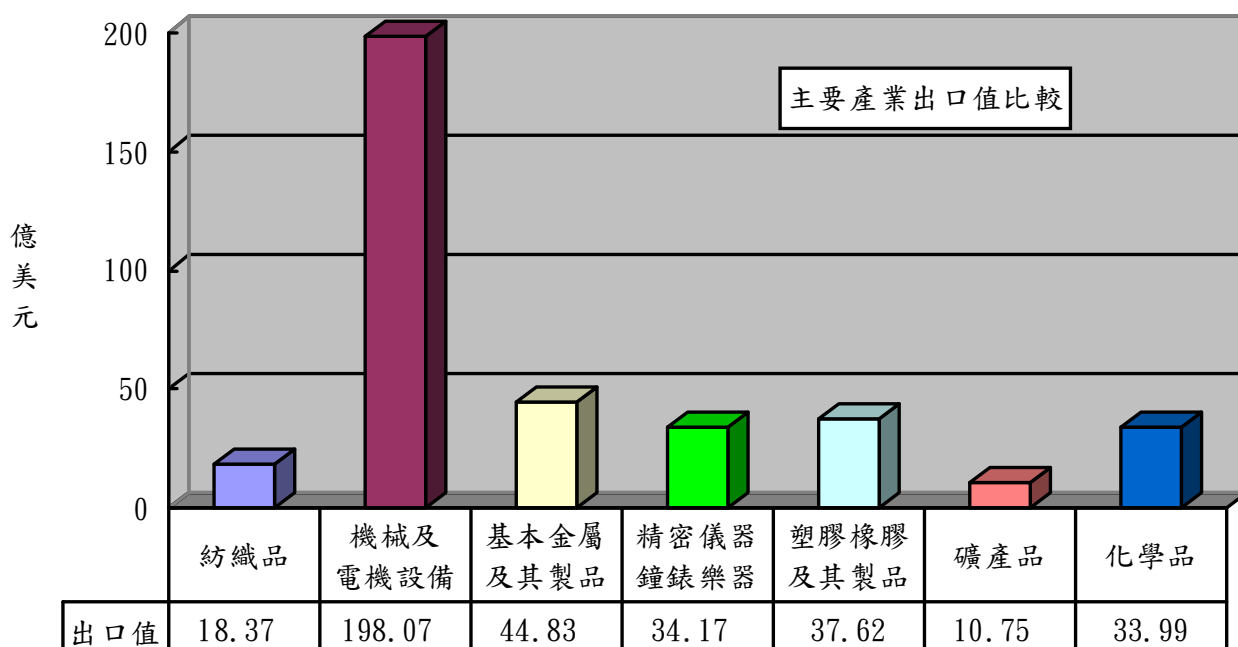
以出口地區分析，我紡織品第一大出口市場為中國大陸，其次為越南、香港、美國及印尼，合計佔出口總值近 6 成。在出口項目方面，中國大陸、越南、香港及印尼均以布料產品為大宗，其中以輸印尼布料產品比重佔 82%為最多，美國則以成衣及服飾品為主。進口地區方面，中國大陸亦為我排名第一的進口來源，其次為歐盟、越南、日本及美國，合計佔進口總值達 65%；其中自中國大陸、歐盟及越南之進口項目以成衣及服飾品為主，日本以布料為主，美國則以纖維為大宗達進口值之 76%。

依據經濟部國際貿易局 4 月份新聞稿指出，今年以來，由於美國經濟逐漸恢復穩定，歐債危機漸告紓緩，全球經濟成長前景已嗅到一絲春意，環球透視(Global Insight)機構在連續 8 個月下修全球經濟成長預測後，2012 年 3 月 15 日首次上修 2012 年全球經濟成長預測值至 2.75%。展望 2012 年，全球經濟雖然仍存在歐債問題延續、產油國政治因素帶動油價上漲、中國大陸向下調降經濟成長目標及歐美先進國家失業情況仍待改善等諸多變數，但新興市場及美、日等先進工業國家經濟復甦的情況已逐漸展現，逐步帶動我國出口成長。預期 4 月份起我出口應可回復正成長，邁向穩健成長之軌跡。

一、出口概況

101年1-2月我國紡織品出口值為18.37億美元，佔全國出口總值(444.85億美元)之4.1%，較去年同期衰退3%；出口量為39.48萬公噸，較去年同期成長1%；出口單價則較去年同期衰退4%。

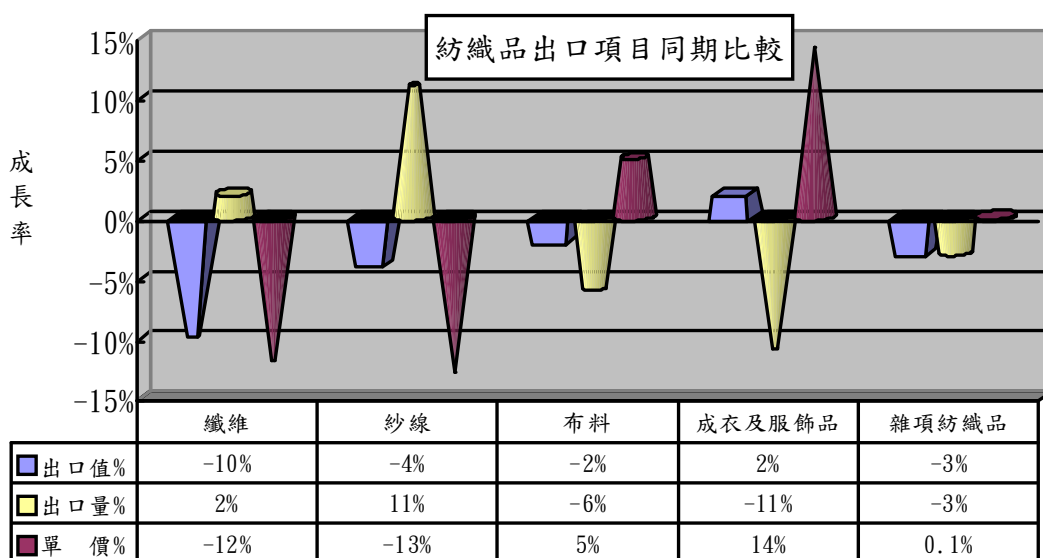
產業別	紡織品	機械及 電機設備	基本金屬 及其製品	精密儀器 鐘錶樂器	塑膠橡膠 及其製品	礦產品	化學品
出口值 (億美元)	18.37	198.07	44.83	34.17	37.62	10.75	33.99
佔總出口 值比重	4.1%	44.5%	10.1%	7.7%	8.5%	2.4%	7.6%
同期比較	-3%	-9%	1%	-8%	-3%	-62%	-11%



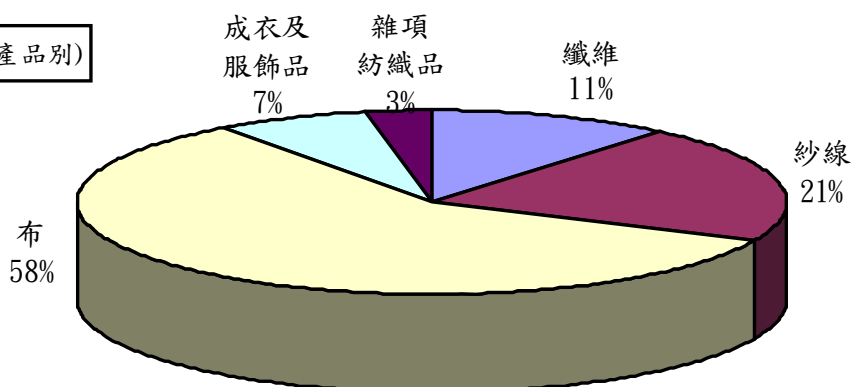
(一)主要出口項目分析：

紡織品出口仍以布料為大宗，出口值達10.61億美元，佔出口總值之58%，較去年同期衰退2%；出口量為14.10萬公噸，較去年同期衰退6%；出口單價則較去年同期成長5%。

項 目	出口值 (億美元)	比重 (%)	同期 比較 (%)	出口量 (萬公噸)	同期 比較 (%)	單價 (美元/ 公斤)	同期 比較 (%)
1.纖維	2.08	11	-10	10.29	2	2.02	-12
2.紗線	3.86	21	-4	13.00	11	2.97	-13
3.布料	10.61	58	-2	14.10	-6	7.53	5
4.成衣及服飾品	1.22	7	2	0.51	-11	23.71	14
5.雜項紡織品	0.60	3	-3	1.58	-3	3.82	0.1
合 計	18.37	100	-3	39.48	1	4.65	-4



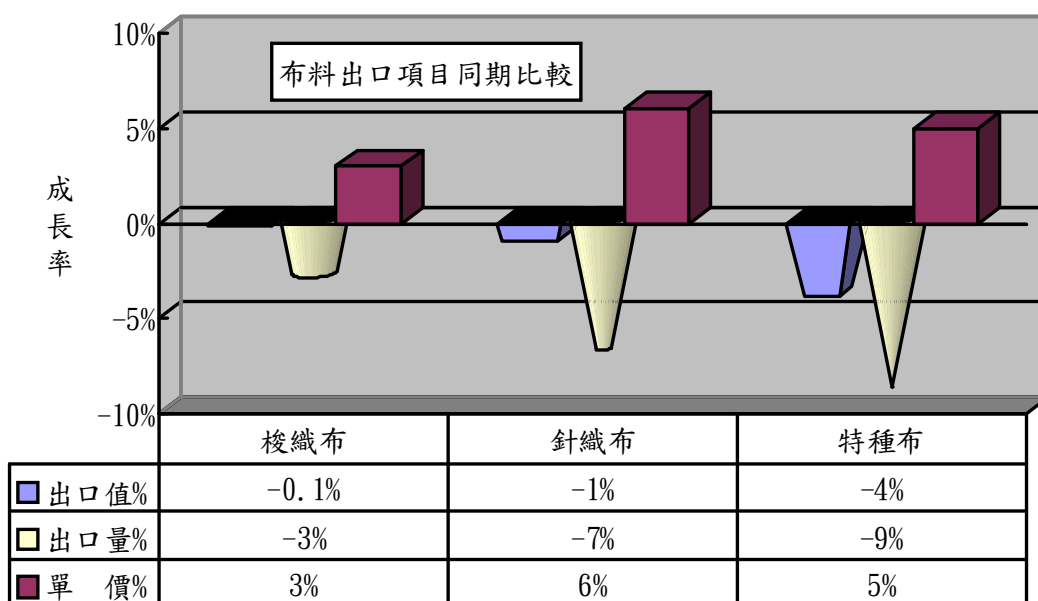
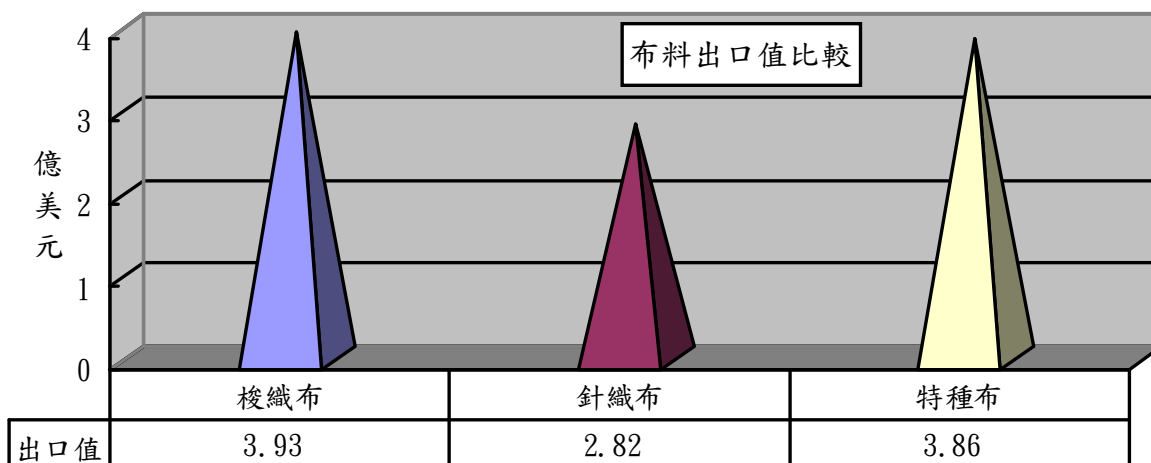
出口值結構(產品別)



(二)布類出口項目分析：

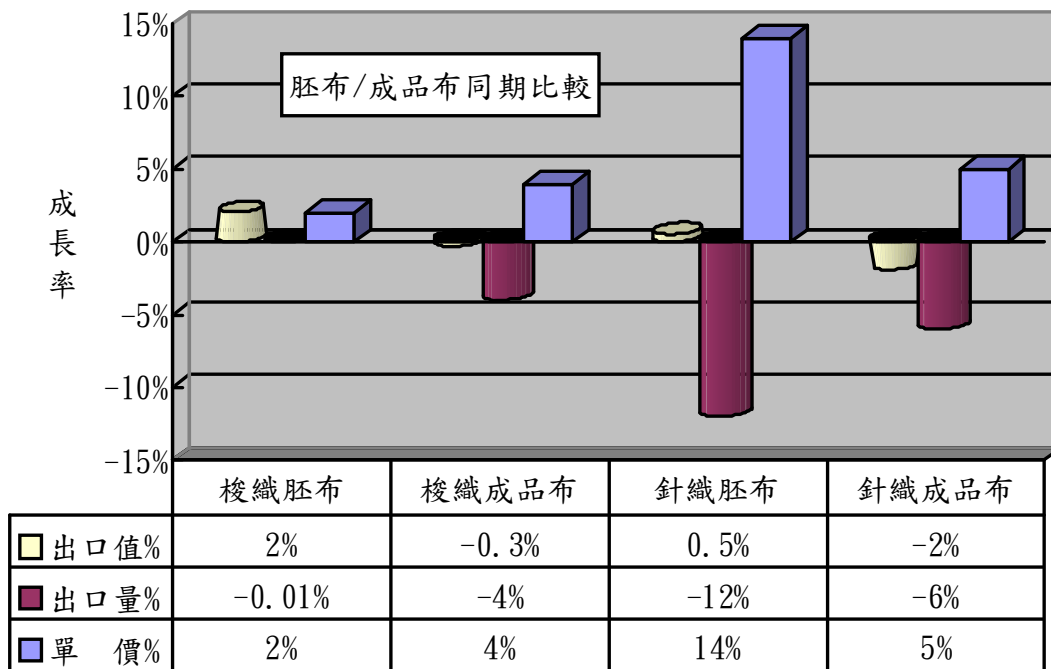
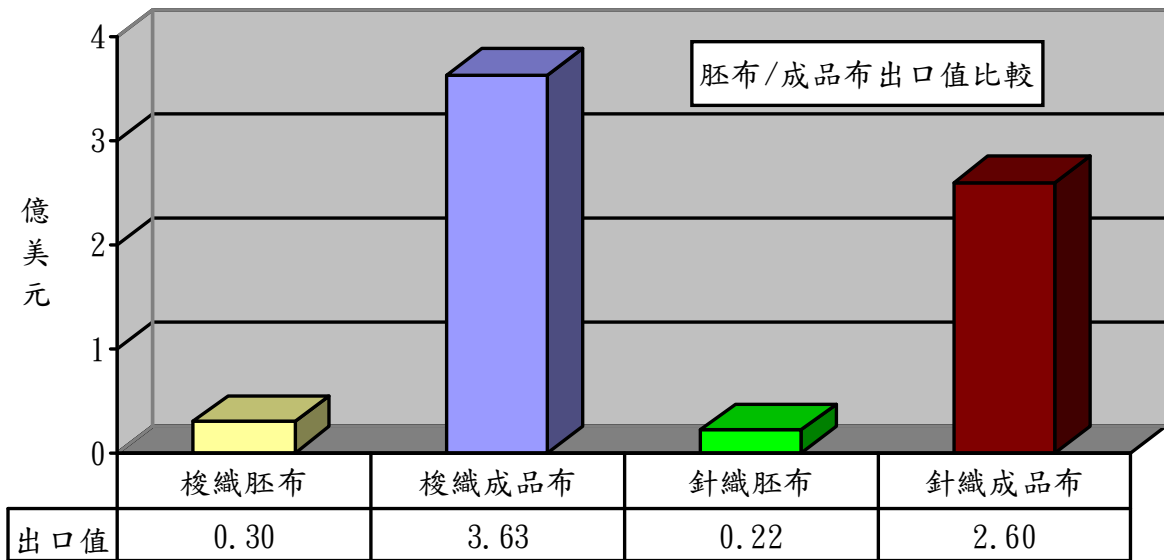
布料產品中以梭織布為出口大宗，出口值達3.93億美元，佔布料出口值之37%，較去年同期衰退0.1%。

項目	出口值 (億美元)	佔布料 比重 (%)	同期 比較 (%)	出口量 (萬公噸)	同期 比較 (%)	單價 (美元/ 公斤)	同期 比較 (%)
1.梭織布	3.93	37	-0.1	5.16	-3	7.62	3
2.針織布	2.82	27	-1	3.29	-7	8.58	6
3.特種布	3.86	36	-4	5.65	-9	6.83	5
合計	10.61	100	-2	14.10	-6	7.53	5



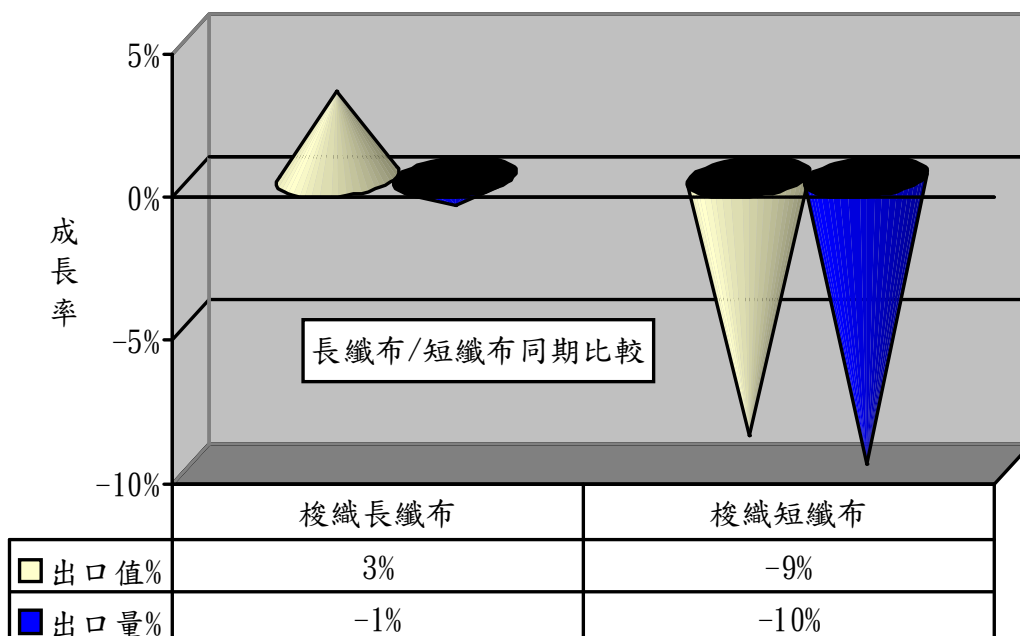
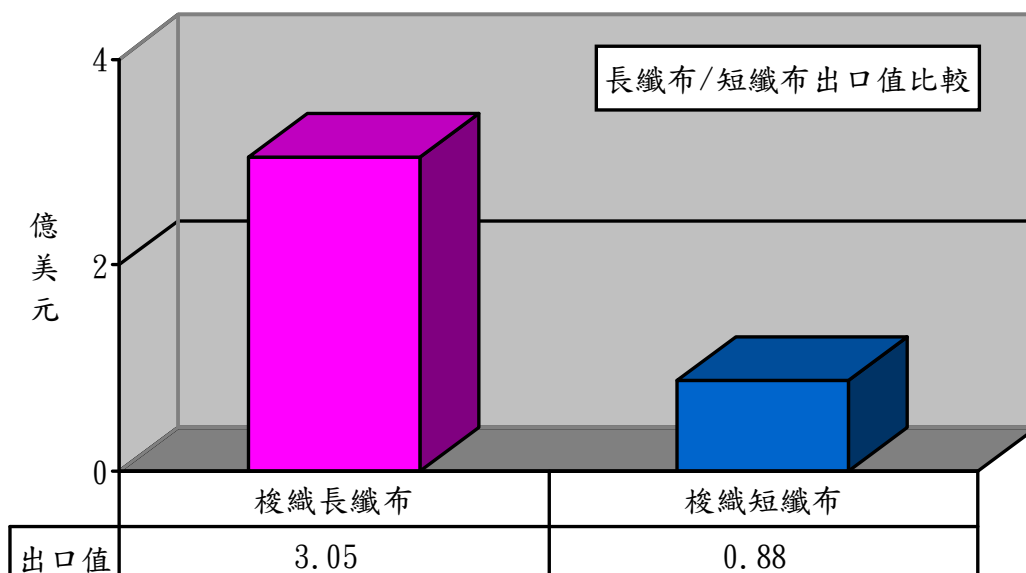
1、以胚布及成品布分析：

項 目	出口值 (億美元)	佔布料 比重 (%)	同期 比較 (%)	出口量 (萬公噸)	同期 比較 (%)	單價 (美元/ 公斤)	同期 比較 (%)
1.梭織胚布	0.30	3	2	0.59	-0.01	5.14	2
2.梭織成品布	3.63	34	-0.3	4.57	-4	7.95	4
3.針織胚布	0.22	2	0.5	0.30	-12	7.06	14
4.針織成品布	2.60	25	-2	2.99	-6	8.74	5



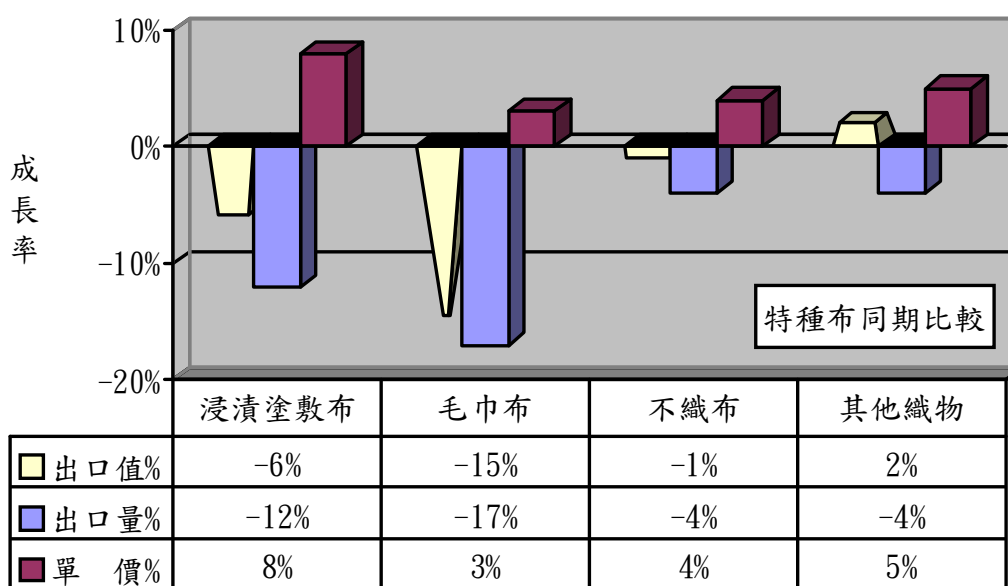
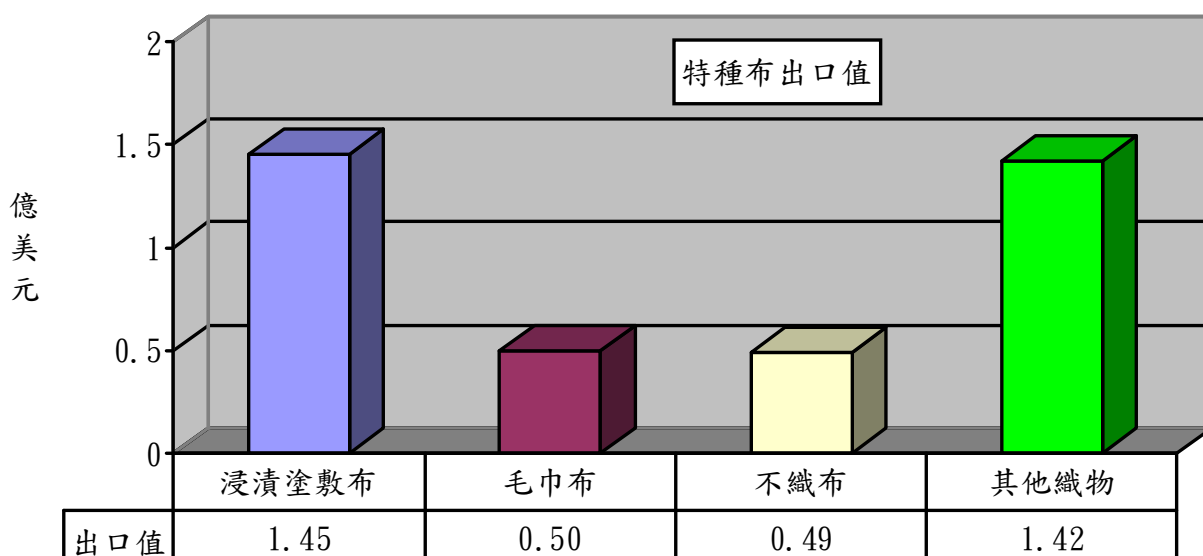
2、以梭織布主要項目分析：

項 目	出口值 (億美元)	佔布料 比重(%)	同期比較 (%)	出口量 (萬公噸)	同期比較 (%)
1.梭織長纖布	3.05	29	3	4.13	-1
2.梭織短纖布	0.88	8	-9	1.03	-10



3、以特種布主要項目分析：

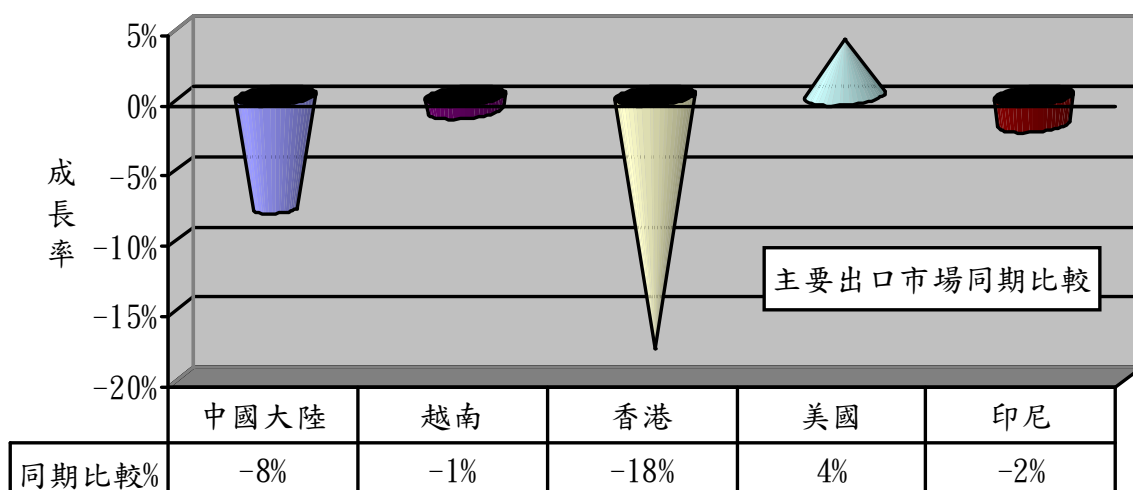
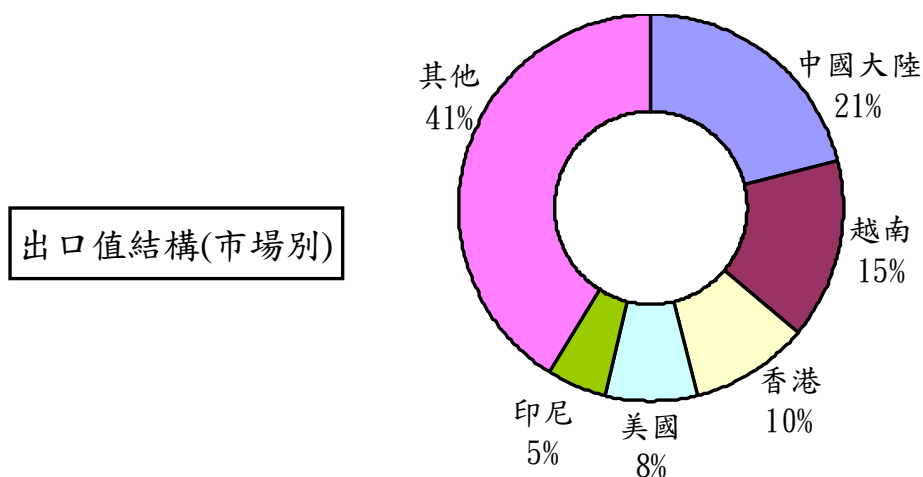
項 目	出口值 (億美元)	佔布料 比重 (%)	同期 比較 (%)	出口量 (萬公噸)	同期 比較 (%)	單價 (美元 /公斤)	同期 比較 (%)
1.浸漬塗敷加工布	1.45	14	-6	1.99	-12	7.29	8
2.毛巾布	0.50	5	-15	0.68	-17	7.35	3
3.不織布	0.49	4	-1	1.11	-4	4.43	4
4.其他織物	1.42	13	2	1.87	-4	7.56	5
合 計	3.86	36	-4	5.65	-9	6.83	5



二、主要出口市場

101年1-2月我國紡織品第一大出口市場為中國大陸，出口值達3.80億美元，佔紡織品出口值之21%，較去年同期衰退8%。

排名	主要出口地區	出口值(億美元)	佔總出口值比重(%)	同期比較(%)
1	中國大陸	3.80	21	-8
2	越南	2.69	15	-1
3	香港	1.76	10	-18
4	美國	1.54	8	4
5	印尼	1.00	5	-2
合計		10.79	59	-6



(一)前五大出口市場主要出口項目分析：

我紡織品前5大出口市場中，除輸美國以成衣及服飾品為大宗(42%)，其餘均以布料產品為主，其中以輸印尼布料產品比重達8成為最多。

出口地區	主要出口項目	出口值 (億美元)	佔出口至該 地區紡織品 比重(%)	同期比較 (%)
1.中國大陸	布料	2.08	55	-11
	紗線	1.20	32	-3
2.越南	布料	1.67	62	-1
	紗線	0.55	20	11
3.香港	布料	1.30	74	-18
	紗線	0.36	20	-20
4.美國	成衣及服飾品	0.65	42	4
	布料	0.53	34	19
5.印尼	布料	0.82	82	6
	纖維	0.07	7	-56

(二)101年1-2月我國紡織品經香港轉口至中國大陸統計：

項目	金額 (百萬美元)	比重 (%)	成長率 (%)
1.纖維	0.52	1	-78
2.紗線	31.02	27	13
3.布料	80.96	70	-1
4.成衣及服飾品	0.34	--	-52
5.雜項紡織品	2.29	2	100
合計	115.13	100	2

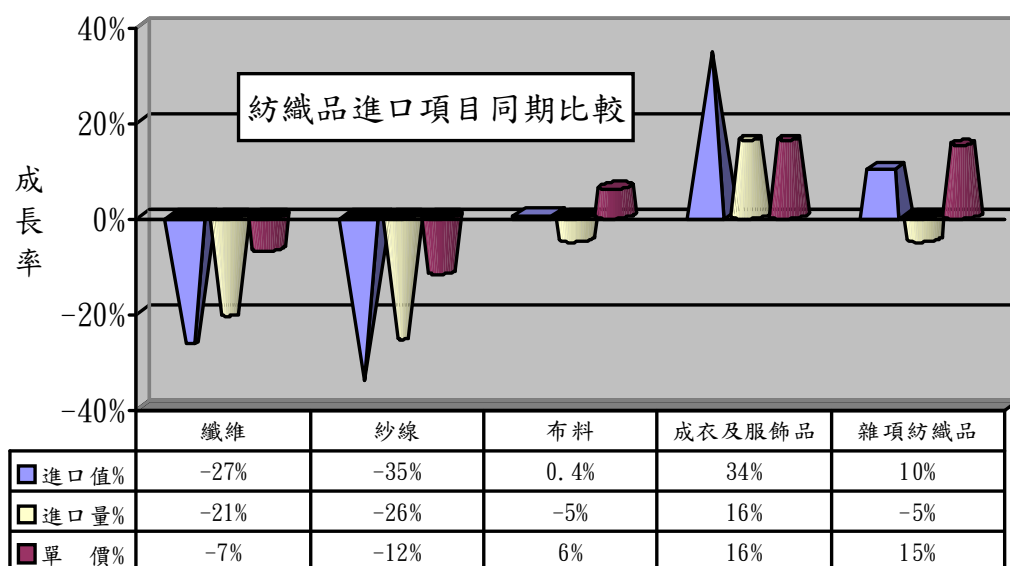
三、進口概況

101年1-2月我國紡織品進口值為5.20億美元，佔全國進口總值(412.36億美元)之1.3%，較去年同期衰退2%；進口量為9.74萬公噸，較去年同期衰退15%。

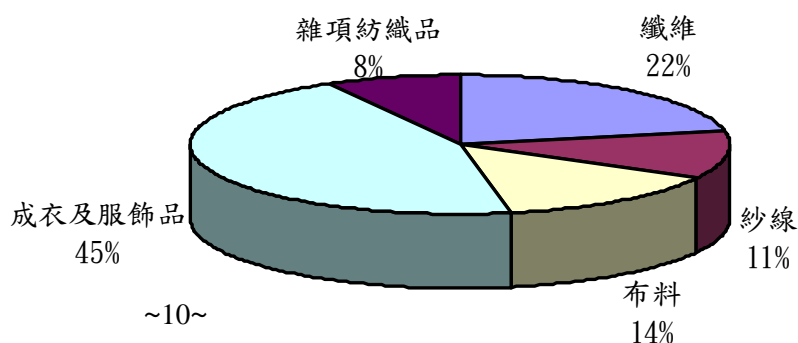
(一)紡織品進口項目分析：

紡織品進口以成衣及服飾品為大宗，進口值為2.31億美元，佔進口總值45%。

項 目	進口值 (億美元)	比重 (%)	同期 比較 (%)	進口量 (萬公噸)	同期 比較 (%)	單價 (美元/ 公斤)	同期 比較 (%)
1.纖維	1.16	22	-27	4.66	-21	2.48	-7
2.紗線	0.59	11	-35	1.40	-26	4.18	-12
3.布料	0.75	14	0.4	1.18	-5	6.35	6
4.成衣及服飾品	2.31	45	34	1.58	16	14.61	16
5.雜項紡織品	0.39	8	10	0.92	-5	4.26	15
合 計	5.20	100	-2	9.74	-15	5.34	14



進口值結構(產品別)



四、主要進口來源

101年1-2月我國紡織品首要進口來源為中國大陸，進口值為1.66億美元，佔紡織品進口值之32%，較去年同期成長15%。

排名	主要進口地區	進口值 (億美元)	佔進口總值 比重(%)	同期比較 (%)
1	中國大陸	1.66	32	15
2	歐盟	0.48	9	4
3	越南	0.44	9	7
4	日本	0.40	8	2
5	美國	0.38	7	-36
合計		3.36	65	2

(一)前五大進口來源之主要進口項目分析：

我紡織品前5大進口來源中，自中國大陸、歐盟及越南進口以成衣及服飾品為主，美國則以纖維為大宗達76%。

進口地區	主要進口項目	進口值 (億美元)	佔自該地區 進口紡織品 比重(%)	同期比較 (%)
1.中國大陸	成衣及服飾品	1.04	63	34
	布料	0.25	15	12
2.歐盟	成衣及服飾品	0.28	58	28
	纖維	0.09	19	39
3.越南	成衣及服飾品	0.29	66	51
	布料	0.06	14	-28
4.日本	布料	0.16	40	-1
	成衣及服飾品	0.11	28	4
5.美國	纖維	0.29	76	-41
	紗線	0.05	13	1

(二)101年1-2月中國大陸紡織品經香港轉口至台灣統計：

項目	金額 (百萬美元)	比重 (%)	成長率 (%)
1.纖維	--	--	--
2.紗線	0.27	1	-72
3.布料	0.44	2	31
4.成衣及服飾品	26.94	96	-13
5.雜項紡織品	0.26	1	-59
合計	27.91	100	-16

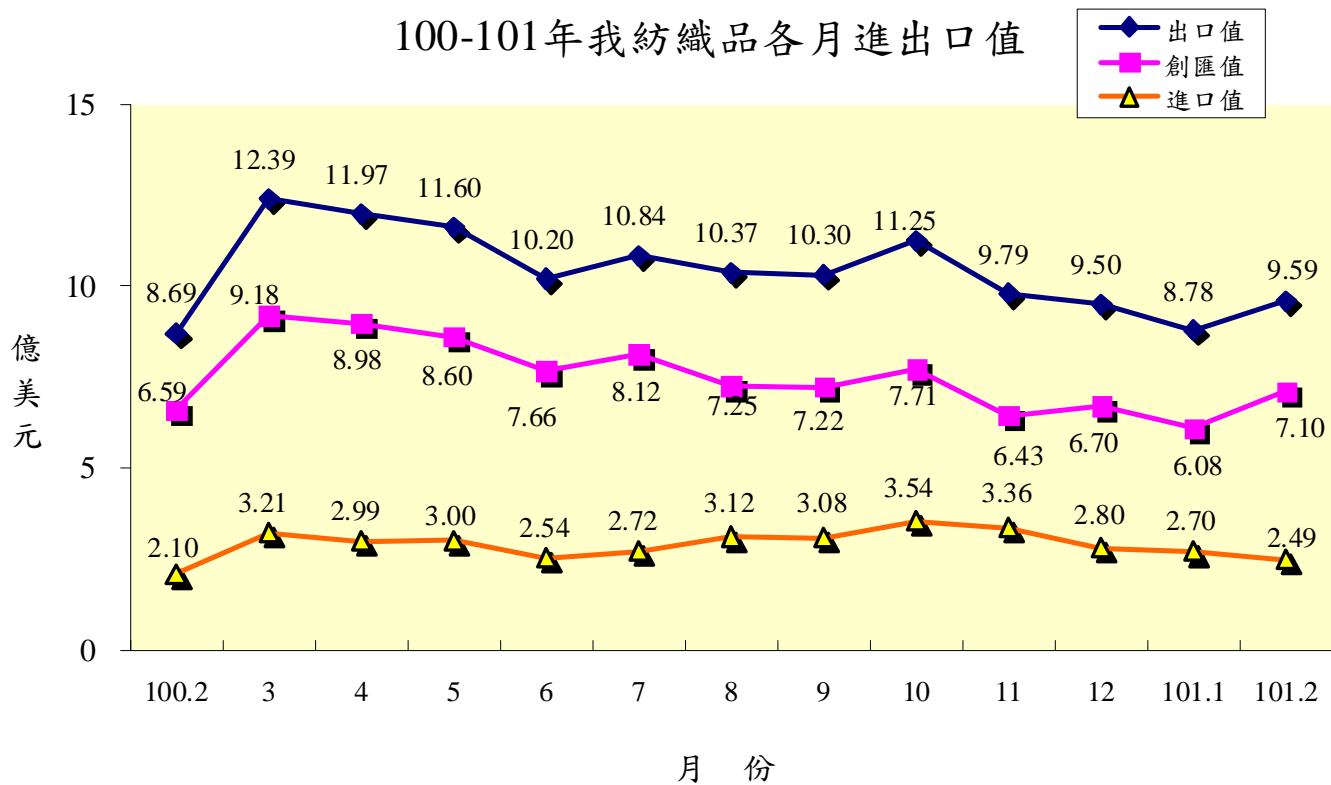
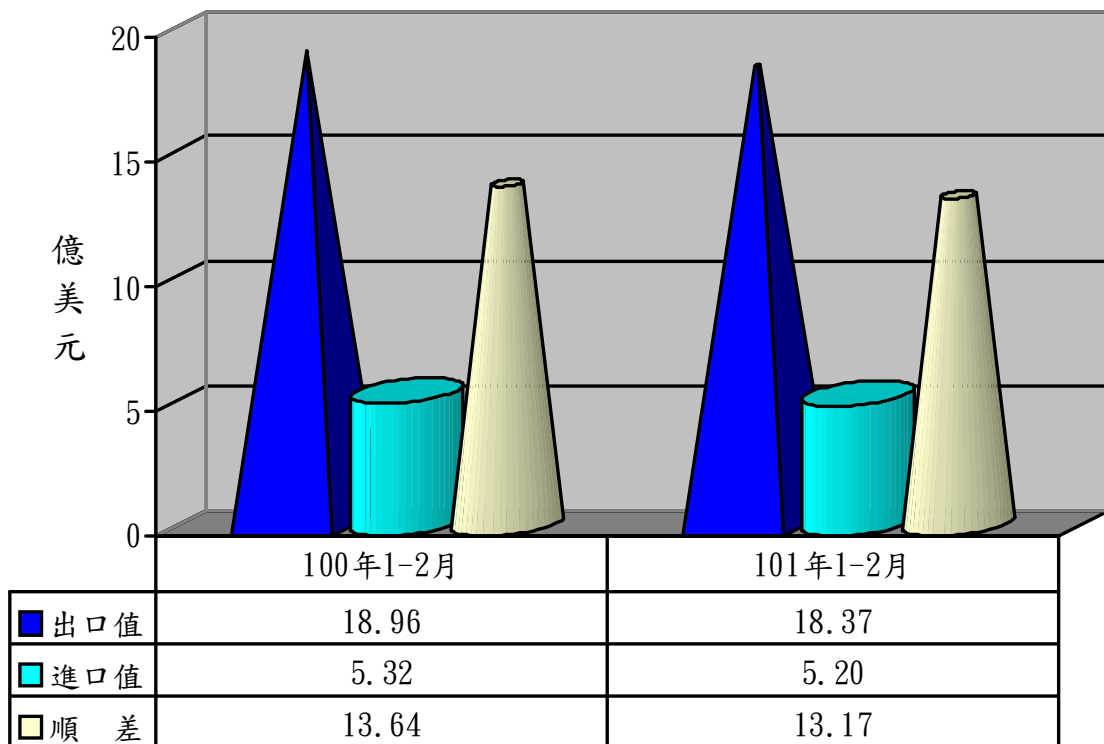
五、外銷訂單

依據經濟部統計處外銷訂單統計資料，101年2月份紡織品接單金額為11.14億美元，較去年同期成長21%。**101年1-2月累計接單金額為21.09億美元，較去年同期成長5%。**

六、貿易順差

(一) 去(100)年度我國紡織品出口值為127.16億美元，進口值為35.69億美元，貿易順差為91.47億美元，較99年同期增加7.50億美元，成長9%，僅次於「機械及電機設備」與「塑膠、橡膠及其製品」、「精密儀器、鐘錶、樂器」，為我國第4大創匯產業。

(二) 今(101)年1-2月紡織品出口值為18.37億美元，進口值為5.20億美元，貿易順差為13.17億美元，較去年同期減少0.47億美元，衰退3%。



七、2011-2012年1-2月我國主要出口項目進出口值及創匯狀況

單位:億美元

年度	項目 進出口值	全國	成長率	紡織品	成長率	機 械 及電機 設 備	成長率	基 本 金 屬 及 其 製 品	成長率	精 密 儀 器 鐘 錶 樂 器	成長率	塑 膠 橡 膠 及 其 製 品	成長率	礦 產 品	成長率	化 學 品	成長率
2011 1-2 月	出口值	466.01	21.3%	18.97	33.1%	217.65	20.7%	44.52	24.2%	37.10	6.6%	38.96	29.3%	27.96	12.5%	38.20	38.5%
	進口值	437.95	25.0%	5.36	33.9%	144.74	24.1%	43.36	33.8%	16.18	7.8%	13.11	27.9%	100.94	28.5%	54.49	26.6%
	順逆差	28.06	-17.3%	13.61	32.8%	72.91	14.5%	1.16	-66.1%	20.92	5.7%	25.85	30.0%	-72.98	-35.9%	-16.28	-5.5%
2011 1-3 月	出口值	738.30	19.5%	31.35	28.1%	338.67	18.0%	71.70	22.7%	59.06	4.9%	62.29	24.3%	44.46	21.4%	60.57	28.6%
	進口值	692.61	21.8%	8.56	35.3%	227.28	18.3%	69.07	30.5%	27.38	9.7%	20.58	21.2%	157.70	22.3%	87.67	30.2%
	順逆差	45.70	-7.2%	22.80	25.6%	111.39	17.3%	2.64	-52.2%	31.68	1.1%	41.71	25.9%	-113.24	-22.6%	-27.10	-34.0%
2011 1-4 月	出口值	1,011.24	20.8%	43.33	26.3%	464.97	19.1%	98.29	24.3%	79.26	3.1%	85.06	23.6%	61.17	31.3%	82.45	31.0%
	進口值	936.18	22.8%	11.52	35.4%	299.67	15.4%	94.04	30.8%	37.31	10.9%	27.92	22.9%	221.11	27.8%	117.66	31.9%
	順逆差	75.06	0.5%	31.80	23.3%	165.30	26.5%	4.25	-40.6%	41.96	-3.1%	57.14	23.9%	-159.94	-26.5%	-35.21	-33.9%
2011 1-5 月	出口值	1,289.76	18.1%	54.92	20.7%	593.57	17.7%	125.74	21.0%	100.88	0.0%	107.82	20.4%	77.16	23.6%	103.67	27.3%
	進口值	1,202.69	22.0%	14.52	33.5%	386.98	16.3%	120.33	25.4%	48.92	11.7%	35.71	21.4%	284.08	25.7%	149.50	31.3%
	順逆差	87.07	-17.8%	40.40	16.7%	206.59	20.3%	5.42	-32.1%	51.95	-8.9%	72.11	19.9%	-206.93	-26.5%	-45.83	-41.7%
2011 1-6 月	出口值	1,541.44	16.9%	65.12	18.4%	713.48	16.7%	150.16	19.5%	120.86	-0.6%	127.85	19.4%	92.77	23.9%	120.53	23.9%
	進口值	1,440.66	20.3%	17.06	30.7%	465.25	15.6%	142.86	20.7%	58.38	9.4%	42.94	20.2%	340.93	24.6%	177.80	28.2%
	順逆差	100.77	-17.1%	48.05	14.5%	248.23	19.0%	7.30	0.3%	62.48	-8.5%	84.91	19.0%	-248.16	-24.8%	-57.27	-38.2%
2011 1-7 月	出口值	1,822.55	17.0%	75.95	17.8%	847.24	16.9%	177.78	20.6%	143.43	-0.5%	151.87	20.8%	110.68	21.7%	138.54	21.7%
	進口值	1,688.48	19.4%	19.78	28.5%	541.76	14.0%	164.69	19.0%	68.75	9.8%	49.92	19.0%	407.29	24.2%	207.04	26.7%
	順逆差	134.07	-6.4%	56.16	14.5%	305.48	22.3%	13.09	46.7%	74.68	-8.4%	101.95	21.7%	-296.61	-25.2%	-68.50	-38.3%
2011 1-8 月	出口值	2,080.36	15.7%	86.32	16.9%	969.97	15.3%	204.54	20.3%	164.39	-0.5%	173.29	18.8%	118.94	15.6%	157.15	21.1%
	進口值	1,920.03	17.6%	22.90	26.5%	614.94	10.8%	189.11	17.4%	78.10	7.2%	56.49	16.7%	457.54	24.0%	237.30	25.5%
	順逆差	160.33	-3.4%	63.42	13.9%	355.04	24.0%	15.43	71.5%	86.29	-6.6%	116.80	19.9%	-338.60	-27.3%	-80.15	-35.1%
2011 1-9 月	出口值	2,326.57	15.0%	96.62	16.6%	1,087.19	13.9%	228.91	19.8%	182.79	-0.3%	192.59	17.9%	128.93	15.3%	173.81	20.3%
	進口值	2,148.20	16.8%	25.98	26.7%	683.88	8.0%	209.87	16.4%	86.17	5.2%	63.05	16.3%	517.01	25.8%	265.34	24.3%
	順逆差	178.37	-2.9%	70.64	13.3%	403.32	25.5%	19.05	76.2%	96.62	-4.8%	129.54	18.7%	-388.08	-29.8%	-91.52	-32.8%
2011 1-10 月	出口值	2,596.80	14.7%	107.87	16.0%	1,214.85	12.8%	254.73	19.3%	203.15	1.6%	212.92	16.4%	147.15	20.2%	192.12	20.4%
	進口值	2,385.19	16.3%	29.53	27.3%	756.06	6.5%	231.64	15.4%	95.47	5.1%	69.95	16.5%	576.58	27.4%	294.37	23.3%
	順逆差	211.61	-1.0%	78.35	12.2%	458.80	25.0%	23.09	79.6%	107.68	-1.2%	142.97	16.4%	-429.43	-30.1%	-102.25	-29.1%
2011 1-11 月	出口值	2,843.52	13.4%	117.67	13.9%	1,329.54	11.1%	278.36	17.8%	221.89	1.5%	231.87	14.3%	165.02	21.4%	208.76	18.4%
	進口值	2,599.90	13.5%	32.89	25.9%	825.12	4.5%	252.25	13.3%	103.71	4.1%	76.48	14.9%	627.97	23.8%	316.84	19.0%
	順逆差	243.62	11.9%	84.78	9.9%	504.42	24.0%	26.11	89.6%	118.17	-0.6%	155.38	14.0%	-462.95	-24.7%	-108.08	-20.2%
2011 1-12 月	出口值	3,082.99	12.3%	127.17	12.5%	1,443.26	9.9%	301.84	16.6%	239.12	1.2%	252.01	13.2%	179.23	20.7%	224.68	16.9%
	進口值	2,816.05	12.1%	35.70	23.0%	890.44	2.9%	270.62	11.1%	112.71	3.8%	82.40	12.6%	682.83	23.4%	340.40	16.0%
	順逆差	266.94	14.3%	91.48	8.9%	552.82	23.5%	31.23	103.9%	126.41	-1.0%	169.60	13.5%	-503.60	-24.4%	-115.72	-14.4%
2012 1 月	出口值	210.80	-16.8%	8.78	-14.5%	94.28	-21.5%	22.71	-9.2%	16.60	-16.1%	16.88	-17.6%	10.75	-27.2%	16.19	-14.3%
	進口值	206.60	-11.9%	2.70	-16.8%	63.96	-19.1%	17.05	-27.5%	6.35	-24.8%	5.89	-18.7%	59.14	17.0%	21.63	-24.0%
	順逆差	4.20	-77.6%	6.08	-13.4%	30.32	-26.1%	5.66	279.3%	10.25	-9.7%	10.99	-17.0%	-48.40	-35.2%	-5.44	43.2%
2012 1-2 月	出口值	444.85	-4.5%	18.37	-3.1%	198.07	-8.9%	44.83	0.6%	34.17	-7.9%	37.62	-3.4%	10.75	-61.6%	33.99	-11.0%
	進口值	412.36	-5.8%	5.20	-2.3%	126.30	-12.7%	35.32	-18.6%	14.30	-11.6%	12.18	-7.1%	115.64	14.9%	45.59	-16.3%
	順逆差	32.49	16.3%	13.17	-3.5%	71.77	-1.3%	9.51	714.5%	19.87	-5.0%	25.44	-1.6%	-104.89	-44.3%	-11.60	28.8%

※資料來源：紡拓會根據財政部統計處資料編製