



101年1月我國紡織品
進出口貿易概況

紡拓會產經資訊處
101年3月

目 錄

簡析-----	1
一、出口概況-----	2
二、主要出口市場-----	8
三、進口概況-----	10
四、主要進口來源-----	11
五、外銷訂單-----	12
六、貿易順差-----	12
七、2011-2012年1月至我國主要出口項目進出口值及創匯狀況-	14

簡 析

依據我國海關進出口貿易統計資料顯示，101年1月我國貨品出口總值為210.80億美元，較去年同期衰退16.8%；進口總值為206.60億美元，較去年同期衰退11.9%，貿易順差4.20億美元，較去年同期衰退77.6%。

在紡織品貿易方面，101年1月我紡織品出口總值為8.78億美元，衰退14%，進口總值為2.70億美元，衰退17%，貿易順差為6.08億美元，較去年同期減少0.94億美元，衰退13%。

以出口值分析，主要出口項目為布料(占58%)，其次為紗線(占20%)、纖維(占11%)、成衣及服飾品(占8%)及雜項紡織品(占3%)；各類產品均呈衰退，其中纖維衰退最多為-21%，其次為布料及雜項紡織品各衰退15%，紗線衰退13%，成衣及服飾品則衰退最少，為-4%。以進口值分析，主要進口項目以成衣及服飾品為大宗(占45%)、其次為纖維(占24%)、布料(占13%)、紗線(占10%)及雜項紡織品(占8%)；其中成衣及服飾品成長12%，其餘產品皆呈衰退，分別為紗線-42%、纖維-39%、布料-15%及雜項紡織品-1%。

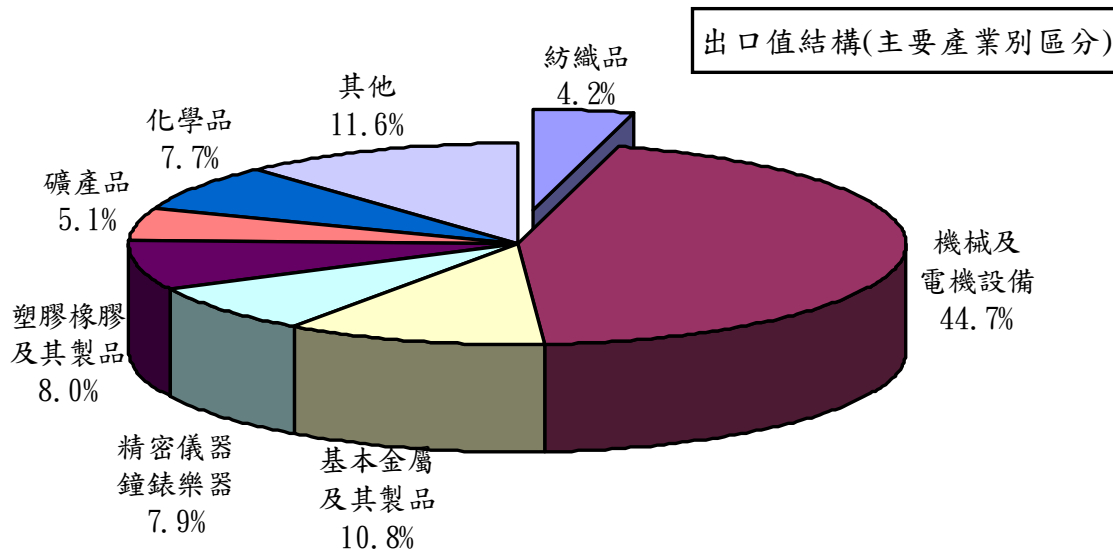
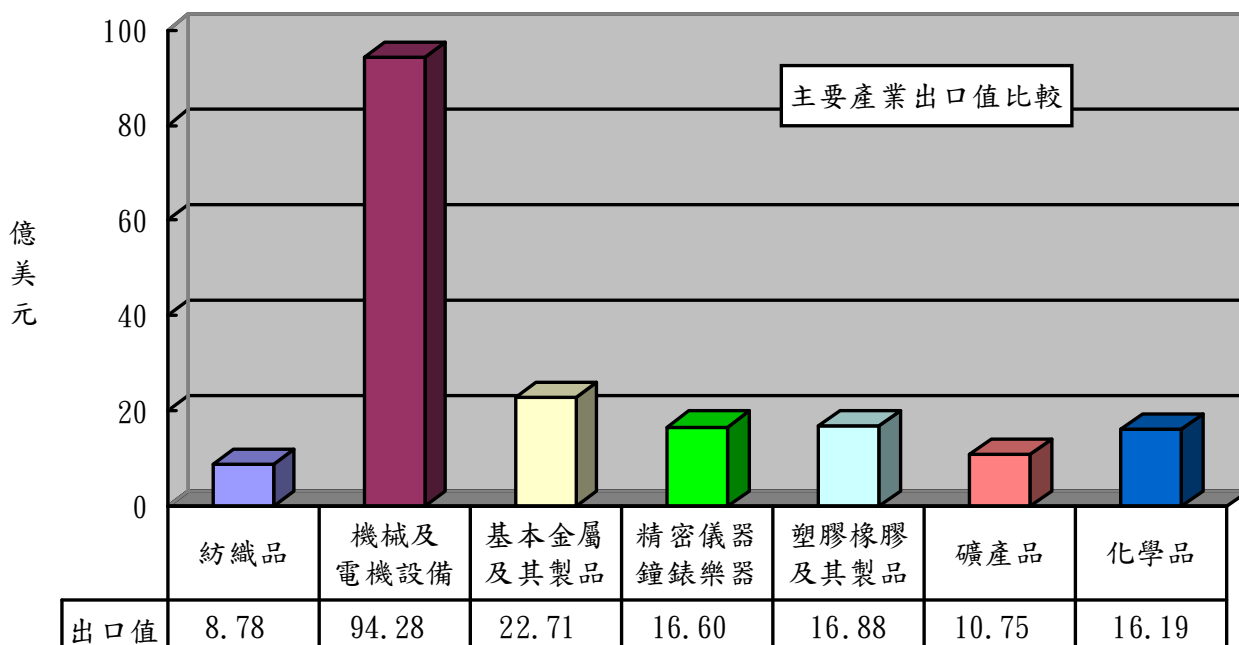
以出口地區分析，我紡織品第一大出口市場為中國大陸，其次為越南、美國、香港及歐盟，合計佔出口總值5成。在出口項目方面，中國大陸、越南、香港及歐盟均以布料產品為大宗，美國則以成衣及服飾品為主。進口地區方面，中國大陸亦為我排名第一的進口來源，其次為越南、美國、歐盟及印度，合計佔進口總值達67%；其中自中國大陸、越南及歐盟之進口項目以成衣及服飾品為主，美國及印度以纖維為大宗，分別達進口值之78%及75%。

依據經濟部國際貿易局2月份新聞稿指出，受歐債危機擴大蔓延等因素影響，今年2月以來美國、歐洲及日本等市場之經濟已見緩慢回溫，惟力道仍顯不足，因此全球主要貿易國皆將其出口重點市場設定為中國大陸。自今年1月1日起ECFA將有9成以上(以2011年中國大陸稅則號列為準，計有526項貨品)之早收清單產品可以享有零關稅之好處，預估未來效益將更為明顯，將大幅提升我產品在中國大陸市場競爭力。貿易局有信心今年達成出口成長8%至10%之目標，再創我對外貿易佳績。

一、出口概況

101年1月我國紡織品出口值為8.78億美元，佔全國出口總值(210.80億美元)之4.2%，較去年同期衰退14%；出口量為18.59萬公噸，較去年同期衰退12%；出口單價則較去年同期衰退2%。

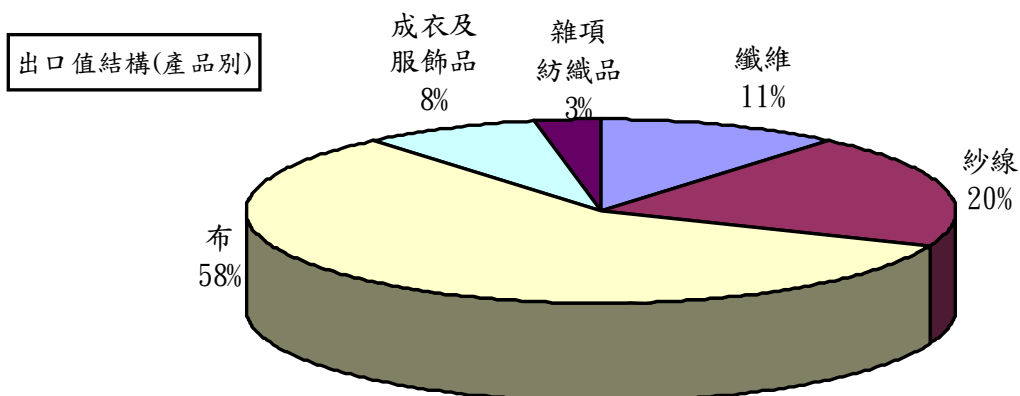
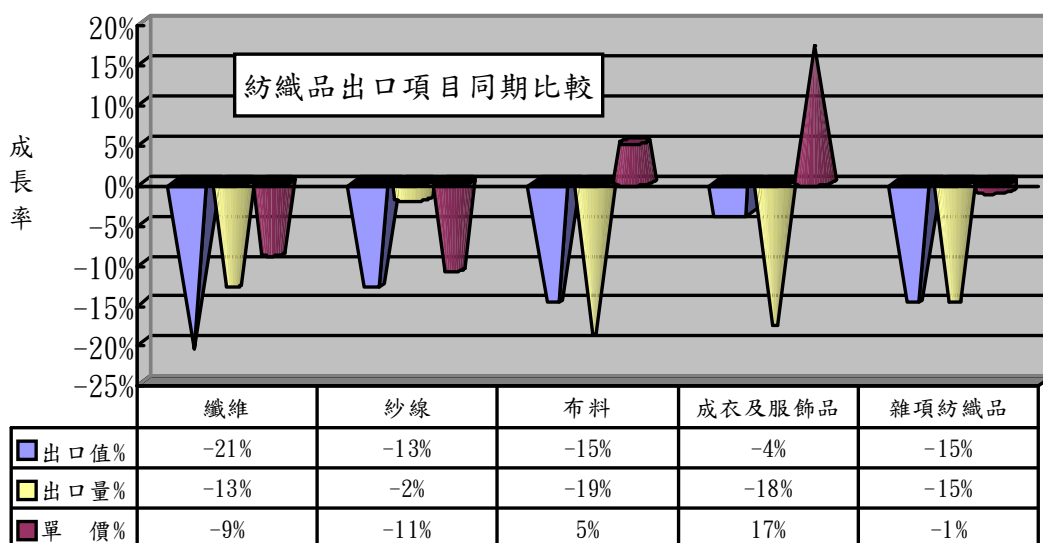
產業別	紡織品	機械及 電機設備	基本金屬 及其製品	精密儀器 鐘錶樂器	塑膠橡膠 及其製品	礦產品	化學品
出口值 (億美元)	8.78	94.28	22.71	16.60	16.88	10.75	16.19
佔總出口 值比重	4.2%	44.7%	10.8%	7.9%	8.0%	5.1%	7.7%
同期比較	-14%	-22%	-9%	-16%	-18%	-27%	-14%



(一)主要出口項目分析：

紡織品出口仍以布料為大宗，出口值達5.07億美元，佔出口總值之58%，較去年同期衰退15%；出口量為6.81萬公噸，較去年同期衰退19%；出口單價則較去年同期成長5%。

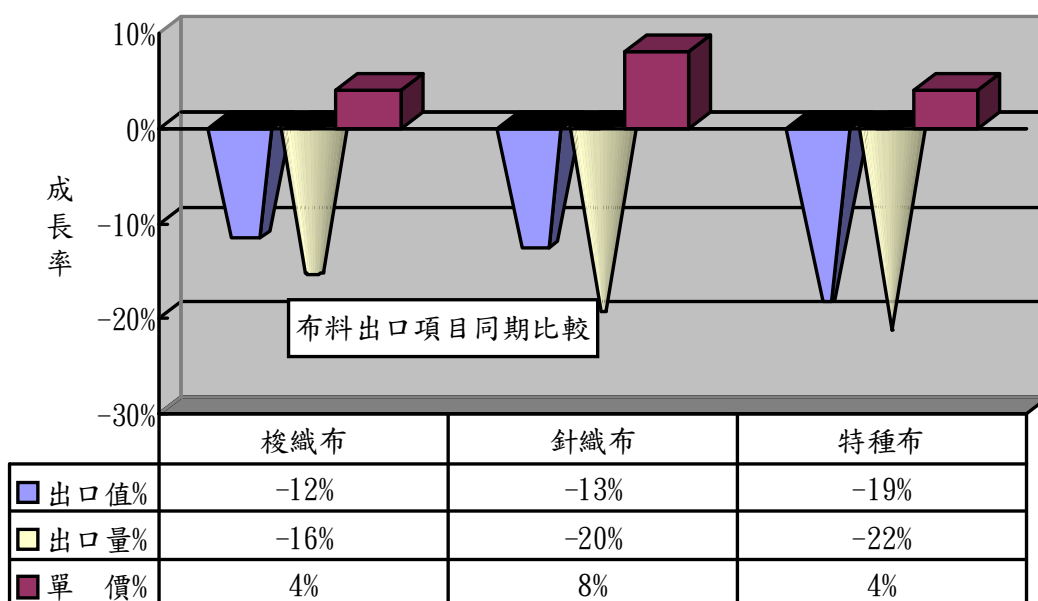
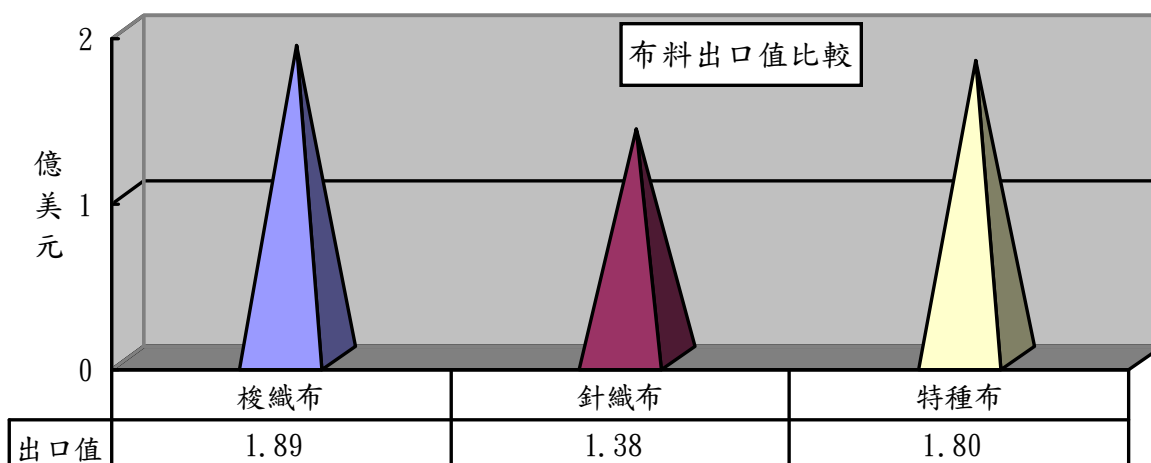
項 目	出口值 (億美元)	比重 (%)	同期 比較 (%)	出口量 (萬公噸)	同期 比較 (%)	單價 (美元/ 公斤)	同期 比較 (%)
1.纖維	0.94	11	-21	4.70	-13	2.01	-9
2.紗線	1.78	20	-13	5.98	-2	2.98	-11
3.布料	5.07	58	-15	6.81	-19	7.44	5
4.成衣及服飾品	0.69	8	-4	0.29	-18	23.99	17
5.雜項紡織品	0.30	3	-15	0.81	-15	3.76	-1
合 計	8.78	100	-14	18.59	-12	4.72	-2



(二)布類出口項目分析：

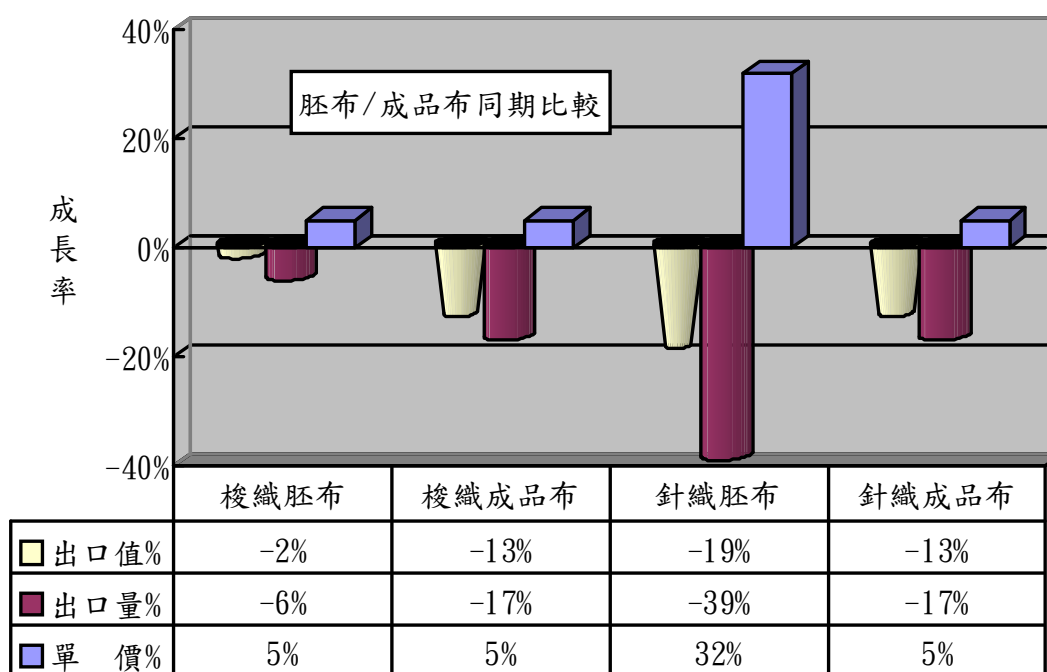
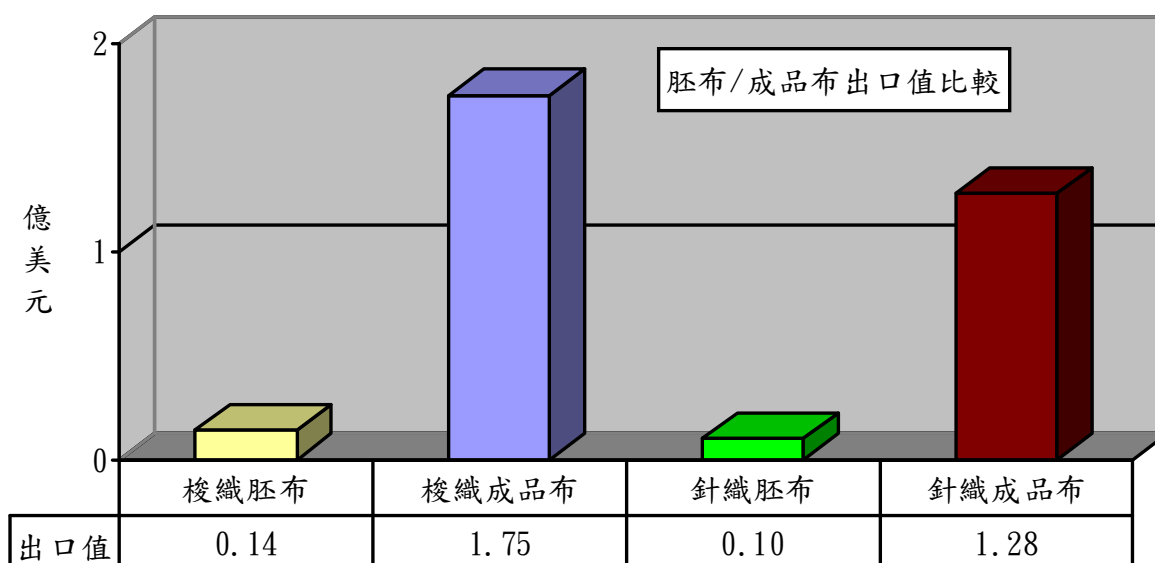
布料產品中梭織布之出口值佔布料出口值之37%，較去年同期衰退12%。

項目	出口值 (億美元)	佔布料 比重 (%)	同期 比較 (%)	出口量 (萬公噸)	同期 比較 (%)	單價 (美元/ 公斤)	同期 比較 (%)
1.梭織布	1.89	37	-12	2.55	-16	7.40	4
2.針織布	1.38	27	-13	1.61	-20	8.58	8
3.特種布	1.80	36	-19	2.65	-22	6.77	4
合計	5.07	100	-15	6.81	-19	7.44	5



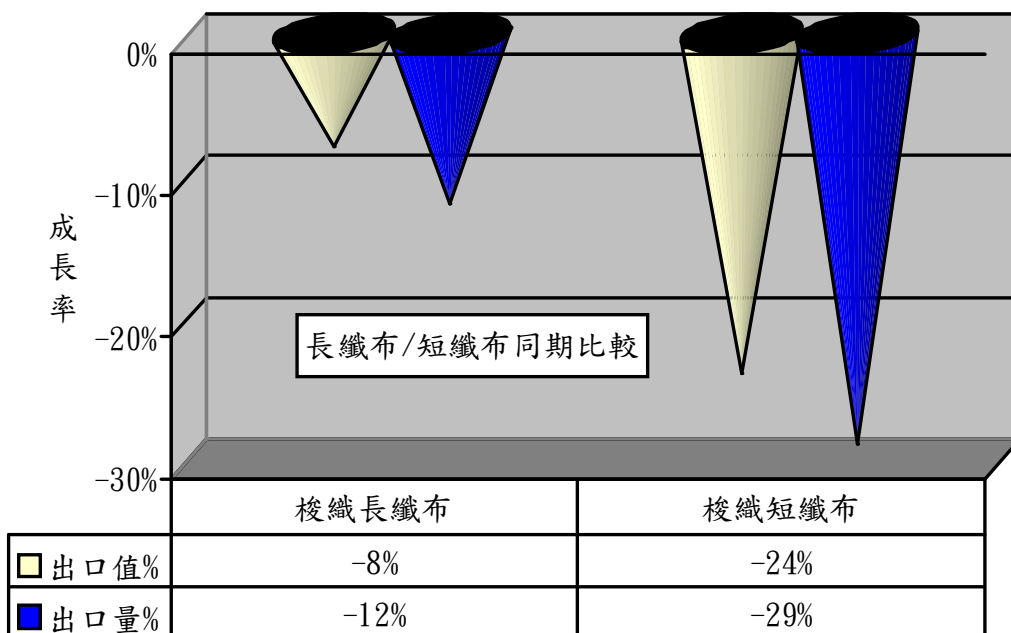
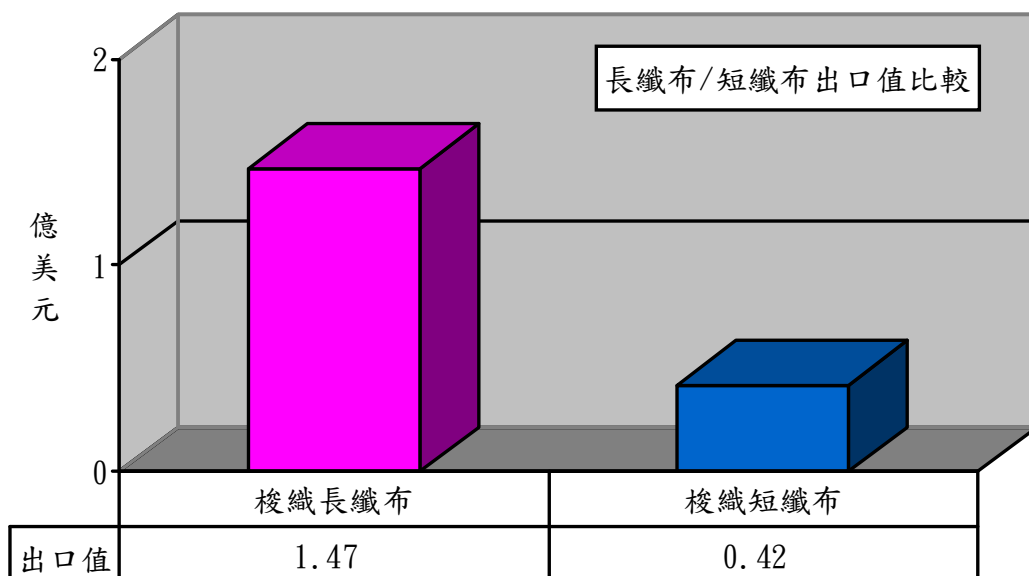
1、以胚布及成品布分析：

項 目	出口值 (億美元)	佔布料 比重 (%)	同期 比較 (%)	出口量 (萬公噸)	同期 比較 (%)	單價 (美元/ 公斤)	同期 比較 (%)
1.梭織胚布	0.14	3	-2	0.27	-6	5.06	5
2.梭織成品布	1.75	34	-13	2.28	-17	7.68	5
3.針織胚布	0.10	2	-19	0.13	-39	8.02	32
4.針織成品布	1.28	25	-13	1.48	-17	8.62	5



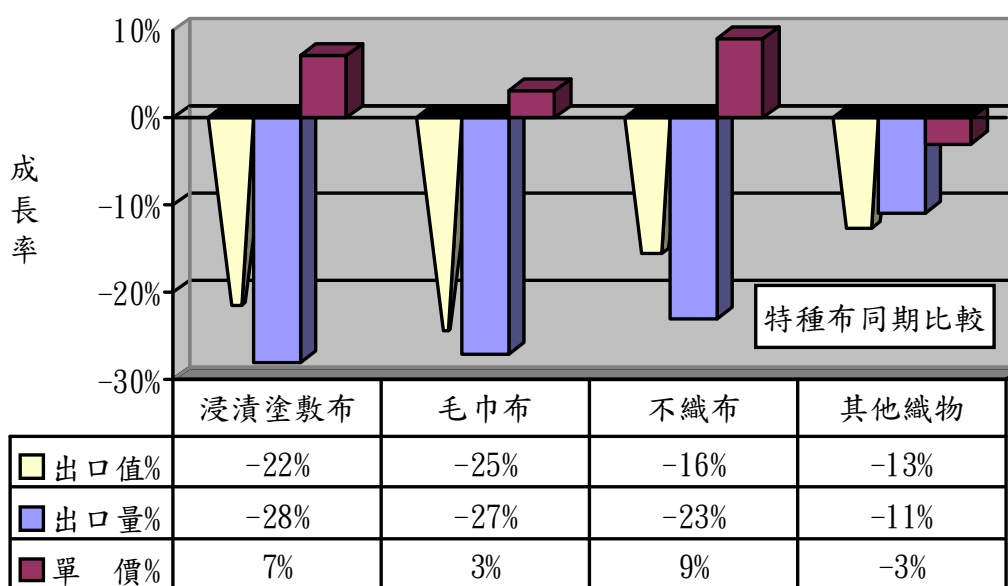
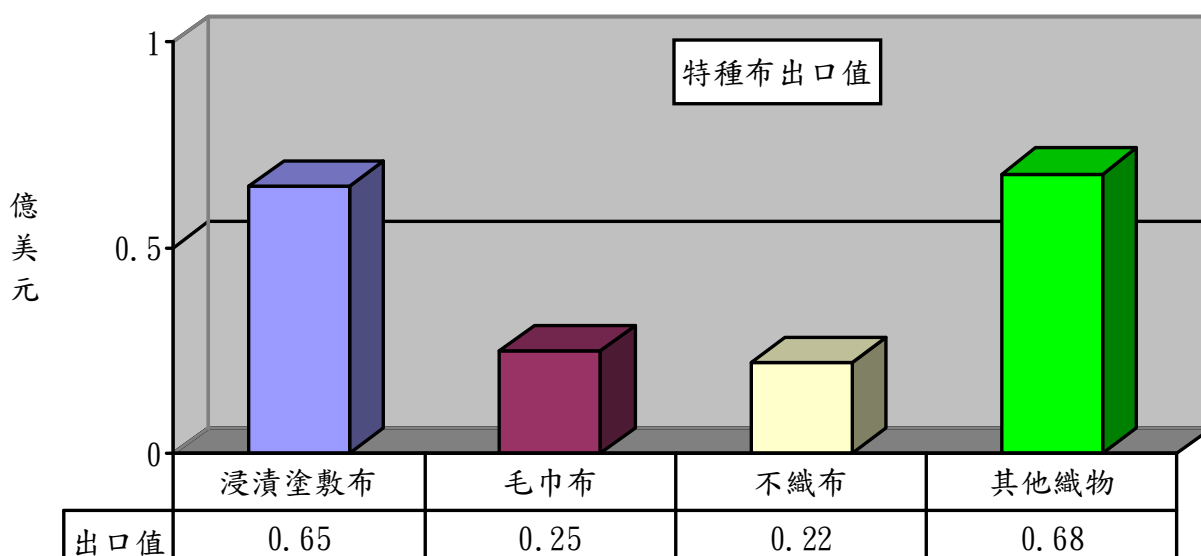
2、以梭織布主要項目分析：

項 目	出口值 (億美元)	佔布料 比重(%)	同期比較 (%)	出口量 (萬公噸)	同期比較 (%)
1.梭織長纖布	1.47	29	-8	2.06	-12
2.梭織短纖布	0.42	8	-24	0.49	-29



3、以特種布主要項目分析：

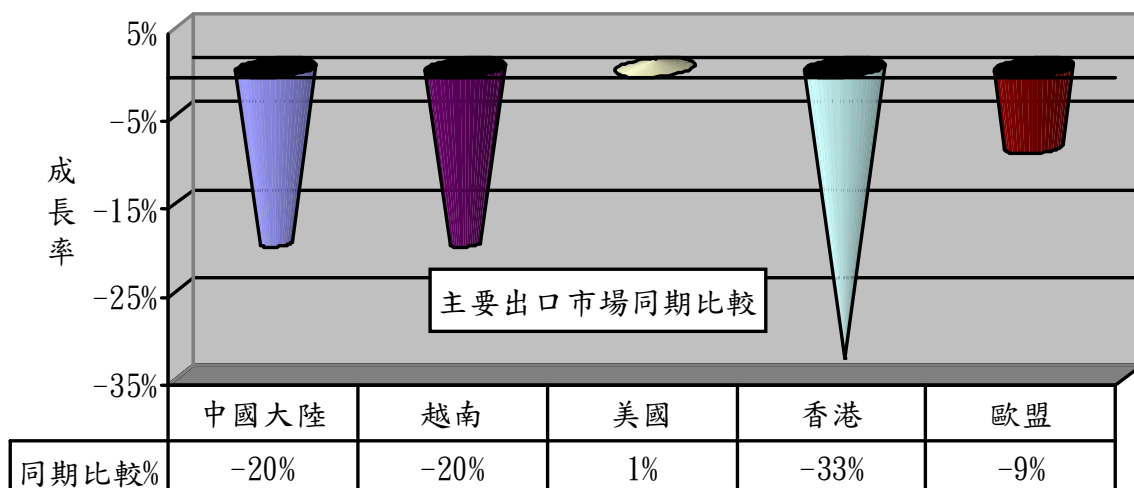
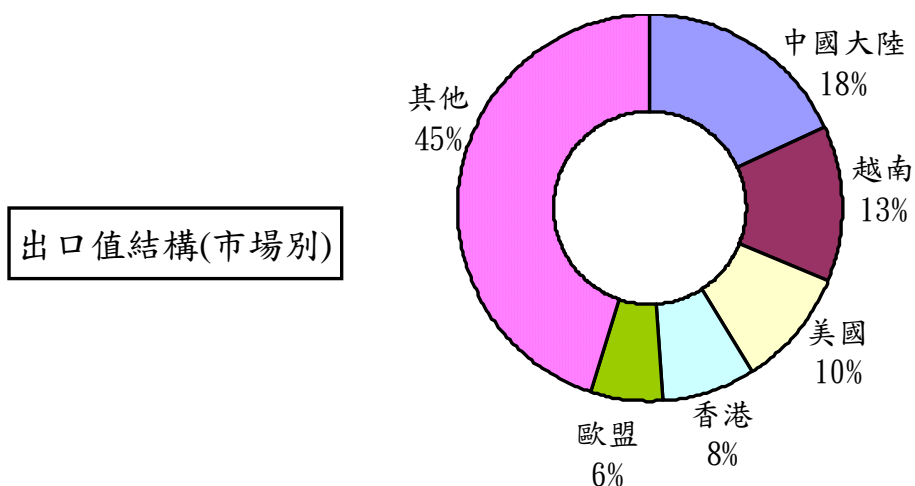
項 目	出口值 (億美元)	佔布料 比重 (%)	同期 比較 (%)	出口量 (萬公噸)	同期 比較 (%)	單價 (美元 /公斤)	同期 比較 (%)
1.浸漬塗敷加工布	0.65	13	-22	0.93	-28	6.97	7
2.毛巾布	0.25	5	-25	0.33	-27	7.50	3
3.不織布	0.22	4	-16	0.48	-23	4.57	9
4.其他織物	0.68	14	-13	0.91	-11	7.48	-3
合 計	1.80	36	-19	2.65	-22	6.77	4



二、主要出口市場

101年1月我國紡織品第一大出口市場為中國大陸，出口值達1.58億美元，佔紡織品出口值之18%，較去年同期衰退20%。

排名	主要出口地區	出口值(億美元)	佔總出口值比重(%)	同期比較(%)
1	中國大陸	1.58	18	-20
2	越南	1.16	13	-20
3	美國	0.87	10	1
4	香港	0.74	8	-33
5	歐盟	0.53	6	-9
合計		4.88	55	-19



(一)前五大出口市場主要出口項目分析：

我紡織品前5大出口市場中，除輸美國以成衣及服飾品為大宗(44%)，其餘均以布料產品為主，其中以輸香港布料產品比重達7成為最多。

出口地區	主要出口項目	出口值 (億美元)	佔出口至該 地區紡織品 比重(%)	同期比較 (%)
1.中國大陸	布料	0.87	55	-27
	紗線	0.50	32	-9
3.越南	布料	0.70	60	-18
	紗線	0.25	22	-17
3.美國	成衣及服飾品	0.38	44	-0.2
	布料	0.31	36	23
4.香港	布料	0.55	74	-33
	紗線	0.15	20	-29
5.歐盟	布料	0.18	34	-1
	纖維	0.15	28	-22

(二)101年1月我國紡織品經香港轉口至中國大陸統計：

項目	金額 (百萬美元)	比重 (%)	成長率 (%)
1.纖維	0.19	--	-84
2.紗線	14.97	29	-14
3.布料	35.60	69	-23
4.成衣及服飾品	0.17	--	-63
5.雜項紡織品	1.06	2	130
合計	51.99	100	-21

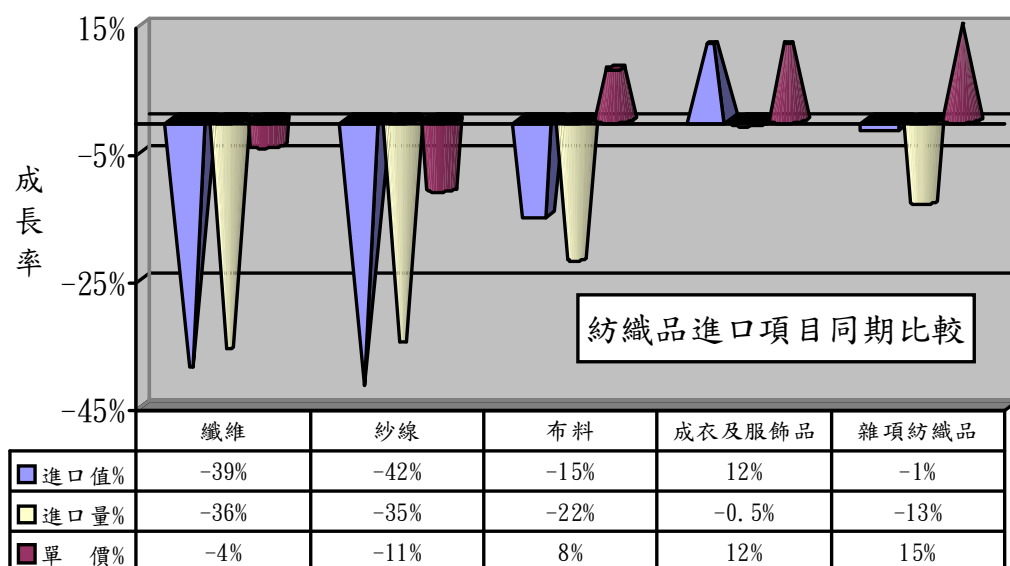
三、進口概況

101年1月我國紡織品進口值為2.70億美元，佔全國進口總值(206.60億美元)之1.3%，較去年同期衰退17%；進口量為5.42萬公噸，較去年同期衰退27%。

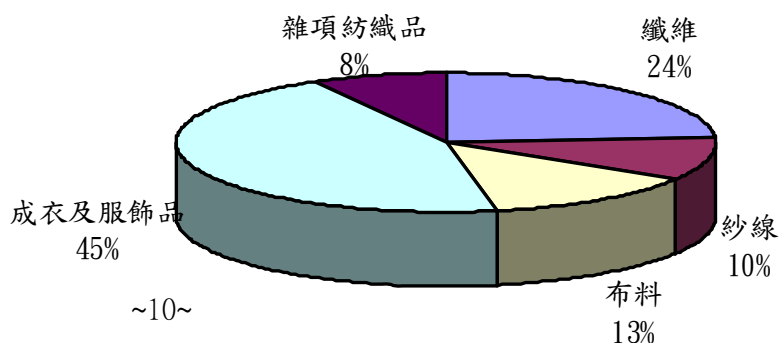
(一)紡織品進口項目分析：

紡織品進口以成衣及服飾品為大宗，進口值為1.21億美元，佔進口總值45%。

項 目	進口值 (億美元)	比重 (%)	同期 比較 (%)	進口量 (萬公噸)	同期 比較 (%)	單價 (美元/ 公斤)	同期 比較 (%)
1.纖維	0.64	24	-39	2.56	-36	2.51	-4
2.紗線	0.28	10	-42	0.68	-35	4.18	-11
3.布料	0.35	13	-15	0.55	-22	6.31	8
4.成衣及服飾品	1.21	45	12	1.10	-0.5	11.01	12
5.雜項紡織品	0.22	8	-1	0.53	-13	4.09	15
合 計	2.70	100	-17	5.42	-27	4.98	14



進口值結構(產品別)



四、主要進口來源

101年1月我國紡織品首要進口來源為中國大陸，進口值為0.97億美元，佔紡織品進口值之36%，較去年同期衰退1%。

排名	主要進口地區	進口值 (億美元)	佔進口總值 比重(%)	同期比較 (%)
1	中國大陸	0.97	36	-1
2	越南	0.24	9	-1
3	美國	0.23	8	-33
4	歐盟	0.21	8	-15
5	印度	0.16	6	-57
合計		1.81	67	-17

(一)前五大進口來源之主要進口項目分析：

我紡織品前5大進口來源中，自中國大陸、越南及歐盟進口以成衣及服飾品為主，美國及印度則以纖維為大宗。

進口地區	主要進口項目	進口值 (億美元)	佔自該地區 進口紡織品 比重(%)	同期比較 (%)
1.中國大陸	成衣及服飾品	0.64	66	13
	雜項紡織品	0.12	12	-4
2.越南	成衣及服飾品	0.16	67	39
	布料	0.03	13	-25
3.美國	纖維	0.18	78	-39
	紗線	0.03	13	7
4.歐盟	成衣及服飾品	0.11	52	6
	纖維	0.05	24	17
5.印度	纖維	0.12	75	-60
	紗線	0.03	19	-57

(二)101年1月中國大陸紡織品經香港轉口至台灣統計：

項目	金額 (百萬美元)	比重 (%)	成長率 (%)
1.纖維	--	--	--
2.紗線	0.19	1	-29
3.布料	0.14	1	-41
4.成衣及服飾品	16.31	97	-27
5.雜項紡織品	0.11	1	-62
合計	16.75	100	-28

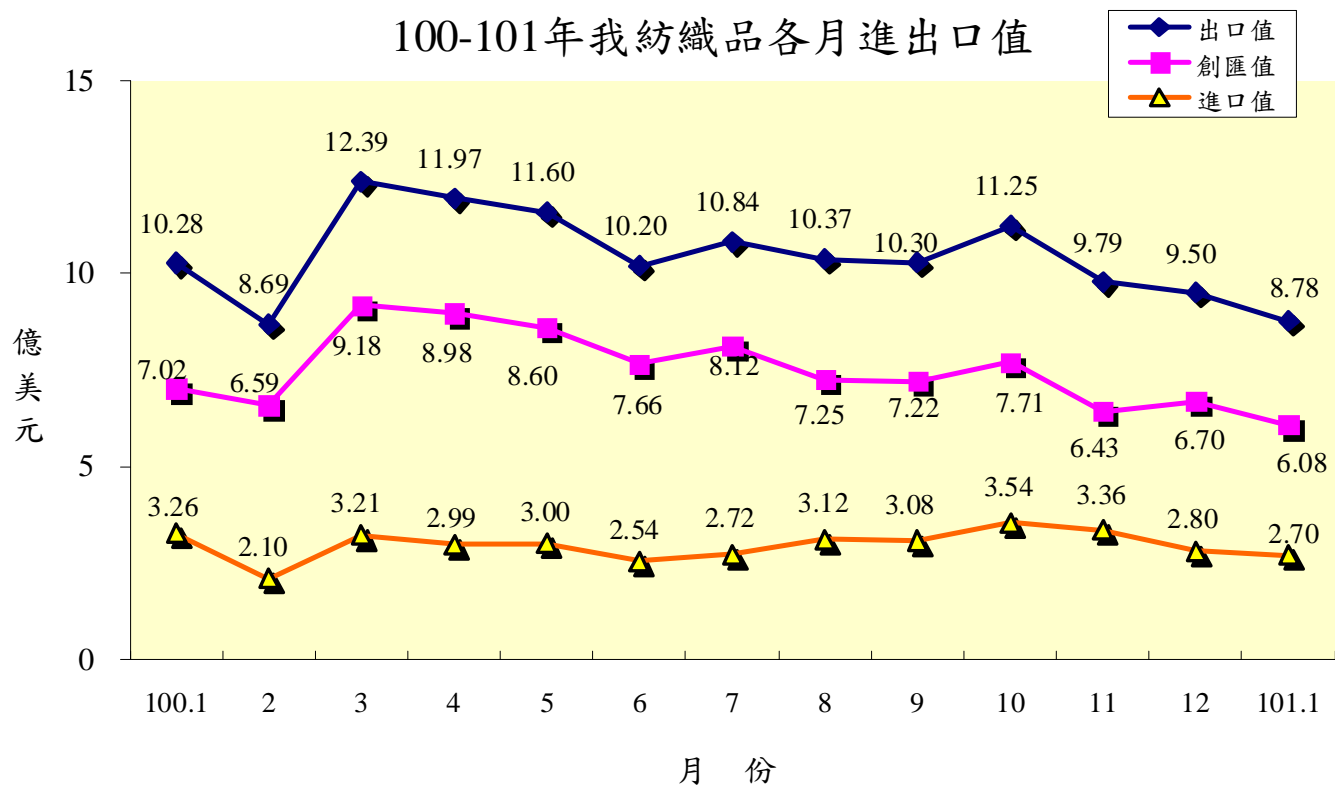
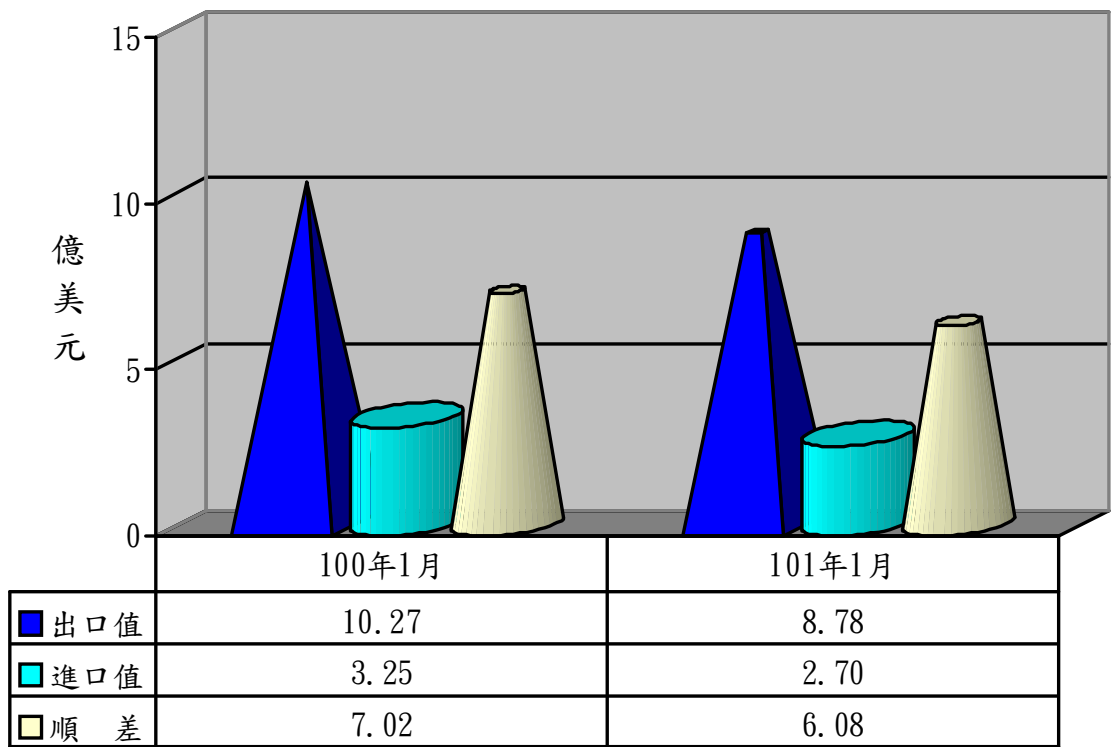
五、外銷訂單

依據經濟部統計處外銷訂單統計資料，101年1月份紡織品接單金額為**9.95億美元**，較去年同期衰退**11%**。

六、貿易順差

(一) 去(100)年度我國紡織品出口值為127.16億美元，進口值為35.69億美元，貿易順差為91.47億美元，較99年同期增加7.50億美元，成長9%，僅次於「機械及電機設備」與「塑膠、橡膠及其製品」、「精密儀器、鐘錶、樂器」，為我國第4大創匯產業。

(二) 今(101)年1月紡織品出口值為8.78億美元，進口值為2.70億美元，貿易順差為6.08億美元，較去年同期減少0.94億美元，衰退13%。



七、2011-2012年1月我國主要出口項目進出口值及創匯狀況

單位:億美元

年度	項目 進出口值	全國	成長率	紡織品	成長率	機 械 及電機 設 備	成長率	基 本 金 屬 及 其 製 品	成長率	精 密 儀 器 鐘 錶 樂 器	成長率	塑 膠 橡 膠 及 其 製 品	成長率	礦 產 品	成長率	化 學 品	成長率
2011 1月	出口值	253.33	16.5%	10.27	23.9%	120.05	18.9%	25.02	23.3%	19.79	7.1%	20.48	17.2%	14.77	-1.5%	18.90	21.4%
	進口值	234.57	21.9%	3.25	41.1%	79.04	26.1%	23.52	37.6%	8.44	12.3%	7.24	30.4%	50.57	10.5%	28.48	26.6%
	順逆差	18.76	-24.6%	7.02	17.3%	41.01	7.3%	1.49	-53.3%	11.35	3.5%	13.24	11.0%	-35.80	-16.3%	-9.58	-38.4%
2011 1-2月	出口值	466.01	21.3%	18.97	33.1%	217.65	20.7%	44.52	24.2%	37.10	6.6%	38.96	29.3%	27.96	12.5%	38.20	38.5%
	進口值	437.95	25.0%	5.36	33.9%	144.74	24.1%	43.36	33.8%	16.18	7.8%	13.11	27.9%	100.94	28.5%	54.49	26.6%
	順逆差	28.06	-17.3%	13.61	32.8%	72.91	14.5%	1.16	-66.1%	20.92	5.7%	25.85	30.0%	-72.98	-35.9%	-16.28	-5.5%
2011 1-3月	出口值	738.30	19.5%	31.35	28.1%	338.67	18.0%	71.70	22.7%	59.06	4.9%	62.29	24.3%	44.46	21.4%	60.57	28.6%
	進口值	692.61	21.8%	8.56	35.3%	227.28	18.3%	69.07	30.5%	27.38	9.7%	20.58	21.2%	157.70	22.3%	87.67	30.2%
	順逆差	45.70	-7.2%	22.80	25.6%	111.39	17.3%	2.64	-52.2%	31.68	1.1%	41.71	25.9%	-113.24	-22.6%	-27.10	-34.0%
2011 1-4月	出口值	1,011.24	20.8%	43.33	26.3%	464.97	19.1%	98.29	24.3%	79.26	3.1%	85.06	23.6%	61.17	31.3%	82.45	31.0%
	進口值	936.18	22.8%	11.52	35.4%	299.67	15.4%	94.04	30.8%	37.31	10.9%	27.92	22.9%	221.11	27.8%	117.66	31.9%
	順逆差	75.06	0.5%	31.80	23.3%	165.30	26.5%	4.25	-40.6%	41.96	-3.1%	57.14	23.9%	-159.94	-26.5%	-35.21	-33.9%
2011 1-5月	出口值	1,289.76	18.1%	54.92	20.7%	593.57	17.7%	125.74	21.0%	100.88	0.0%	107.82	20.4%	77.16	23.6%	103.67	27.3%
	進口值	1,202.69	22.0%	14.52	33.5%	386.98	16.3%	120.33	25.4%	48.92	11.7%	35.71	21.4%	284.08	25.7%	149.50	31.3%
	順逆差	87.07	-17.8%	40.40	16.7%	206.59	20.3%	5.42	-32.1%	51.95	-8.9%	72.11	19.9%	-206.93	-26.5%	-45.83	-41.7%
2011 1-6月	出口值	1,541.44	16.9%	65.12	18.4%	713.48	16.7%	150.16	19.5%	120.86	-0.6%	127.85	19.4%	92.77	23.9%	120.53	23.9%
	進口值	1,440.66	20.3%	17.06	30.7%	465.25	15.6%	142.86	20.7%	58.38	9.4%	42.94	20.2%	340.93	24.6%	177.80	28.2%
	順逆差	100.77	-17.1%	48.05	14.5%	248.23	19.0%	7.30	0.3%	62.48	-8.5%	84.91	19.0%	-248.16	-24.8%	-57.27	-38.2%
2011 1-7月	出口值	1,822.55	17.0%	75.95	17.8%	847.24	16.9%	177.78	20.6%	143.43	-0.5%	151.87	20.8%	110.68	21.7%	138.54	21.7%
	進口值	1,688.48	19.4%	19.78	28.5%	541.76	14.0%	164.69	19.0%	68.75	9.8%	49.92	19.0%	407.29	24.2%	207.04	26.7%
	順逆差	134.07	-6.4%	56.16	14.5%	305.48	22.3%	13.09	46.7%	74.68	-8.4%	101.95	21.7%	-296.61	-25.2%	-68.50	-38.3%
2011 1-8月	出口值	2,080.36	15.7%	86.32	16.9%	969.97	15.3%	204.54	20.3%	164.39	-0.5%	173.29	18.8%	118.94	15.6%	157.15	21.1%
	進口值	1,920.03	17.6%	22.90	26.5%	614.94	10.8%	189.11	17.4%	78.10	7.2%	56.49	16.7%	457.54	24.0%	237.30	25.5%
	順逆差	160.33	-3.4%	63.42	13.9%	355.04	24.0%	15.43	71.5%	86.29	-6.6%	116.80	19.9%	-338.60	-27.3%	-80.15	-35.1%
2011 1-9月	出口值	2,326.57	15.0%	96.62	16.6%	1,087.19	13.9%	228.91	19.8%	182.79	-0.3%	192.59	17.9%	128.93	15.3%	173.81	20.3%
	進口值	2,148.20	16.8%	25.98	26.7%	683.88	8.0%	209.87	16.4%	86.17	5.2%	63.05	16.3%	517.01	25.8%	265.34	24.3%
	順逆差	178.37	-2.9%	70.64	13.3%	403.32	25.5%	19.05	76.2%	96.62	-4.8%	129.54	18.7%	-388.08	-29.8%	-91.52	-32.8%
2011 1-10月	出口值	2,596.80	14.7%	107.87	16.0%	1,214.85	12.8%	254.73	19.3%	203.15	1.6%	212.92	16.4%	147.15	20.2%	192.12	20.4%
	進口值	2,385.19	16.3%	29.53	27.3%	756.06	6.5%	231.64	15.4%	95.47	5.1%	69.95	16.5%	576.58	27.4%	294.37	23.3%
	順逆差	211.61	-1.0%	78.35	12.2%	458.80	25.0%	23.09	79.6%	107.68	-1.2%	142.97	16.4%	-429.43	-30.1%	-102.25	-29.1%
2011 1-11月	出口值	2,843.52	13.4%	117.67	13.9%	1,329.54	11.1%	278.36	17.8%	221.89	1.5%	231.87	14.3%	165.02	21.4%	208.76	18.4%
	進口值	2,599.90	13.5%	32.89	25.9%	825.12	4.5%	252.25	13.3%	103.71	4.1%	76.48	14.9%	627.97	23.8%	316.84	19.0%
	順逆差	243.62	11.9%	84.78	9.9%	504.42	24.0%	26.11	89.6%	118.17	-0.6%	155.38	14.0%	-462.95	-24.7%	-108.08	-20.2%
2011 1-12月	出口值	3,082.99	12.3%	127.17	12.5%	1,443.26	9.9%	301.84	16.6%	239.12	1.2%	252.01	13.2%	179.23	20.7%	224.68	16.9%
	進口值	2,816.05	12.1%	35.70	23.0%	890.44	2.9%	270.62	11.1%	112.71	3.8%	82.40	12.6%	682.83	23.4%	340.40	16.0%
	順逆差	266.94	14.3%	91.48	8.9%	552.82	23.5%	31.23	103.9%	126.41	-1.0%	169.60	13.5%	-503.60	-24.4%	-115.72	-14.4%
2012 1月	出口值	210.80	-16.8%	8.78	-14.5%	94.28	-21.5%	22.71	-9.2%	16.60	-16.1%	16.88	-17.6%	10.75	-27.2%	16.19	-14.3%
	進口值	206.60	-11.9%	2.70	-16.8%	63.96	-19.1%	17.05	-27.5%	6.35	-24.8%	5.89	-18.7%	59.14	17.0%	21.63	-24.0%
	順逆差	4.20	-77.6%	6.08	-13.4%	30.32	-26.1%	5.66	279.3%	10.25	-9.7%	10.99	-17.0%	-48.40	-35.2%	-5.44	43.2%

※資料來源：紡拓會根據財政部統計處資料編製